

러시아연방(Russian Federation)

연해변강(Приморский край)

아시아-태평양시대를 준비하는 러시아 극동의 전략적 요충지



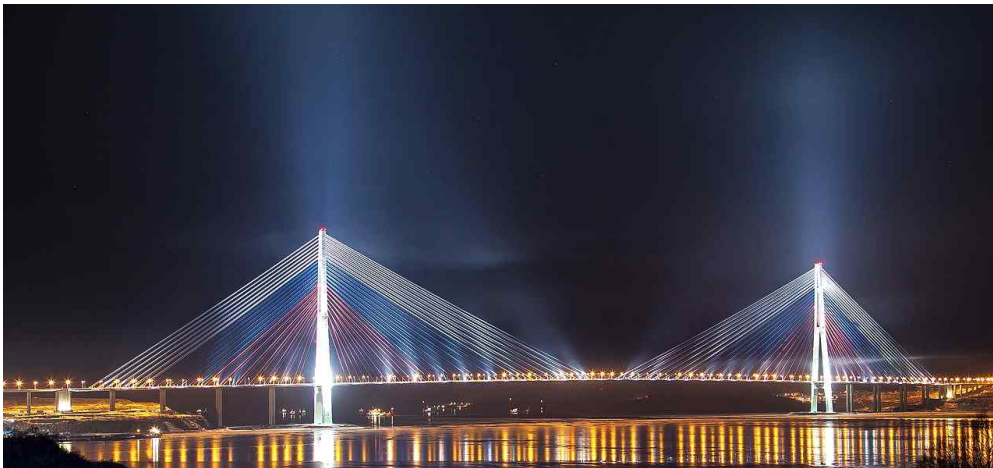
<표지그림 1> 연해변강을 상징하는 우수리스크(아무르) 호랑이, 변강기와 문장의 문양으로 사용되고 있다.



<표지그림 2> 보스토치니항 컨테이너 터미널



<표지그림 3> 블라디보스토크 태평양함대 해상 퍼레이드



<표지그림 4> 2012 APEC 정상회담을 대비해 블라디보스토크에 건설된 루스키 다리

목 차

서문 -----	4
I. 종합개관	
1. 개관 -----	6
1.1 위치	
1.2 시간대	
1.3 일반 개황	
2. 자연환경 -----	8
2.1 지리	
2.2 시간대	
2.3 동식물계	
2.4 천연자원	
3. 변강 상징 -----	11
3.1 변강 기	
3.2 변강 문장	
II. 상세개관	
1. 역사 -----	13
2. 정치 -----	20
2.1 행정부	
2.2 행정구역	
2.3 입법부	
3. 경제 -----	24
3.1 주요지표	
3.2 주요산업 및 동향	
3.3 대외통상	
4. 사회문화 -----	26
4.1 인구	
4.2 교육	
4.3 문화예술	
4.4 교통	
4.5 에너지	
4.6 관광	
4.7 종교	
5. 한국과의 관계 -----	35
5.1 주요인사 교류	
5.2 상호교류 행사	
참고문헌 -----	37
그림출처 -----	38

서문

연해변강(프리모르스키 크라이, Приморский край)*은 극동연방관구(Дальне-восточный федеральный округ)를 구성하는 9개 연방주체 중의 하나이다.** 변강의 행정수도는 블라디보스토크(Владивосток)이다. 연해변강은 러시아연방 극동지역의 최남단에 자리 잡고 있다. 연해변강은 북쪽으로 하바롭스크 변강, 서쪽으로 중국, 남서쪽으로 북한, 남쪽과 동쪽으로 동해와 접해 있다. 블라디보스토크 시간대에 속하는 연해변강 지역은 세계표준시와 비교해 10시간(+10), 모스크바 표준시보다는 7시간(+7) 빠르다.



<서문그림 1> 연해변강 행정수도 블라디보스토크와 아무르만

극동지역은 소련 및 러시아의 국가안보 및 사회경제적 발전을 위한 공공정책에서 항상 특별한 위상을 차지해왔다. 이는 무엇보다도 풍부한 천연자원과 부동항의 존재, 그리고 중국, 북한, 한국, 미국, 베트남 및 다른 환태평양 국가들에 근접한 지정학적 위치 때문이다. 특히, 연해변강은 통일을 상징할 때 북한과 접경하고 있다는 점에서

* 러시아어로 프리(при)는 ‘~근처, 부근’, 모르스키(морский)는 ‘바다의’. 크라이(край)는 ‘가장자리, 영토, 지방, 지대’ 등의 의미로 쓰인다. 일반적으로 프리모르스키 크라이(Приморский край)는 바다에 인접한 지역, 즉 연해주(沿海州)로 번역하고 있다. 이 글에서는 러시아를 구성하는 85개 연방주체 중 주(州)로 번역되는 오블라스티(область)와의 구별을 위해 ‘변강(邊疆)’이라는 단어를 사용하기로 한다.

** 러시아연방의 연방관구는 2000년 5월 13일 러시아 대통령 푸틴의 대통령령 제 849호 ‘연방관구에서 러시아연방 대통령 전권대표에 대하여’를 통해 조성되었다. 조성 당시 7개 관구였으나, 현재는 총 9개 관구이다. 연방관구는 러시아 연방의 주체나 러시아 연방을 행정적-영토적으로 구분하는 헌법상의 지역이 아니다. 연방관구는 군사관구, 경제관구와의 유사성에 따라 조성되었다. 그러나 연방관구의 명칭과 구성은 군사관구, 경제관구와 합치하지는 않는다. 예외적으로 극동연방관구는 경제관구와 명칭과 구성에서 동일하다. 러시아연방의 최동단에 위치한 극동연방관구는 9개 연방관구 중 면적상 가장 크며, 1개 공화국(사하공화국), 3개 변강(캄차카, 연해, 하바롭스크 변강), 3개 주(아무르, 마가단, 사할린 주), 1개 자치구(축치 자치구), 1개 자치주(유태인 자치주)로 구성되어있다.

우리에게 더욱 중요한 지역이다. 또한 연해변강은 역사적으로 옛 발해 영토의 일부였으며, 1860년대부터 자발적 이주 한인들의 집단정착지였다. 1937년 스탈린에 의해 중앙아시아 지역으로 강제이주되기 전까지 이 지역에는 약 17만 명의 한인이 거주했다. 일제강점기에는 해외항일독립운동의 주요 거점이 되기도 했다. 따라서 연해변강은 역사적으로도 우리에게 중요한 의미를 가지는 지역이다.

연해변강의 총면적은 164,673km²로 한국의 약 1.67배에 달하며, 인구는 2017년 현재 1,923,116명이다. 이 지역은 고온다습한 여름, 저온건조한 겨울이 특징인 온대몬순기후에 속한다. 하절기에는 짙은 안개가 빈번하며, 태풍으로 인한 피해를 입기도 한다. 지역 내의 시호테-알린 산맥, 한카호, 동해와 그 연안의 다수 섬들은 러시아의 다른 지역과 차별되는 독특한 자연환경을 구성하는 요소들이다.

타이가지대와 아열대지대가 혼재하는 변강의 영토는 다양한 동식물군을 포함한 생태계의 보고로서 산림자원뿐만 아니라 석탄, 석유, 천연가스, 붕소, 주석, 텅스텐, 아연, 비소, 형석 등 광물자원의 주요 산지이다. 또한 태평양연안의 해양생물자원도 풍부하다. 이처럼 지역의 독특한 자연환경적 요소와 연관된 풍부한 광물, 산림, 해양, 관광 자원은 연해변강의 존재가치를 높이는 요인들이다.



<서문그림 2> 블라디보스토크 자유무역항

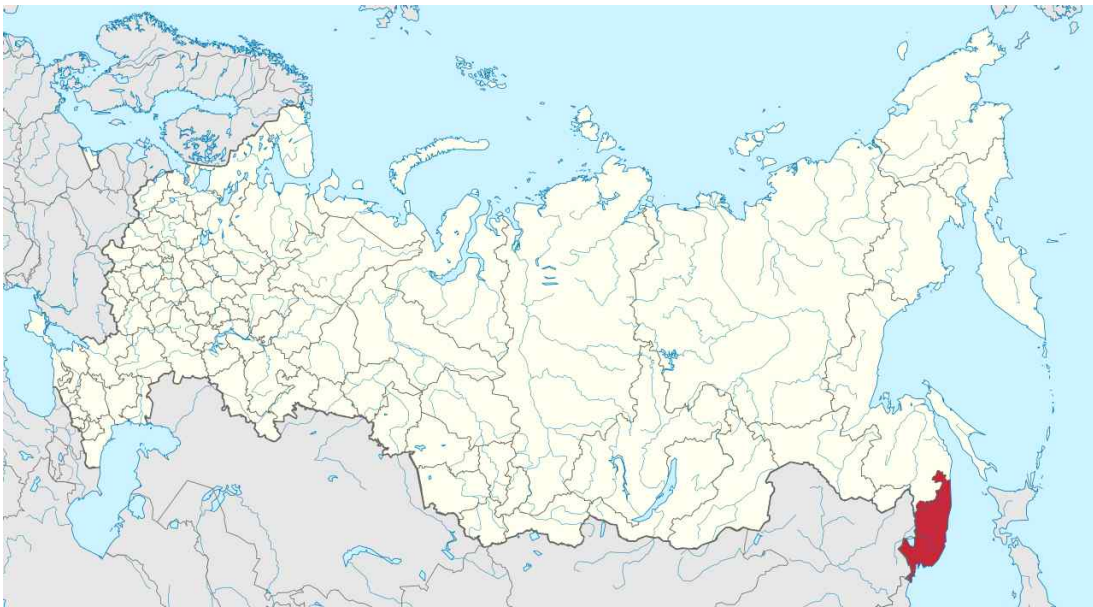
소련해체와 자본주의체제로의 전환과정에서 연해변강 지역도 사회경제적 혼란과 침체를 겪었으나, 러시아연방 정부는 선도개발구역 설립, 러시아 유일의 블라디보스토크 자유항 설립, 경제특구 운영 및 복합휴양단지 조성 등 연해변강의 미래 발전 방향을 제시하는 새로운 개발정책을 추진하고 있다. 연해변강은 높은 성장 잠재력을 기반으로 가장 빠르게 발전하고 있는 연방구성체들 중 하나이며, 아시아-태평양 지역으로 러시아를 접근시키는 핵심 주체로 평가되고 있다.

I. 종합개관

1. 개관

1.1 위치

연해변강은 러시아연방 극동지역의 최남단에 자리 잡고 있다. 연해변강은 북쪽으로 하바롭스크 변강, 서쪽으로 중국, 남서쪽으로 북한, 남쪽과 동쪽으로 동해와 접해 있다. 수리적 위치는 동경 130.24~139.20°와 북위 42.27~48.4°이다.



<그림 1> 연해변강의 위치

1.2 시간대

연해변강은 블라디보스토크 시간대에 속한다. 세계표준시와 비교해 10시간(+10), 모스크바 표준시보다는 7시간(+7) 빠르다.



<그림 2> 블라디보스토크 시간대 (UTC +10:00, MSK+7:00)

1.3 일반 개황

<표 1> 연해변강 일반 개황

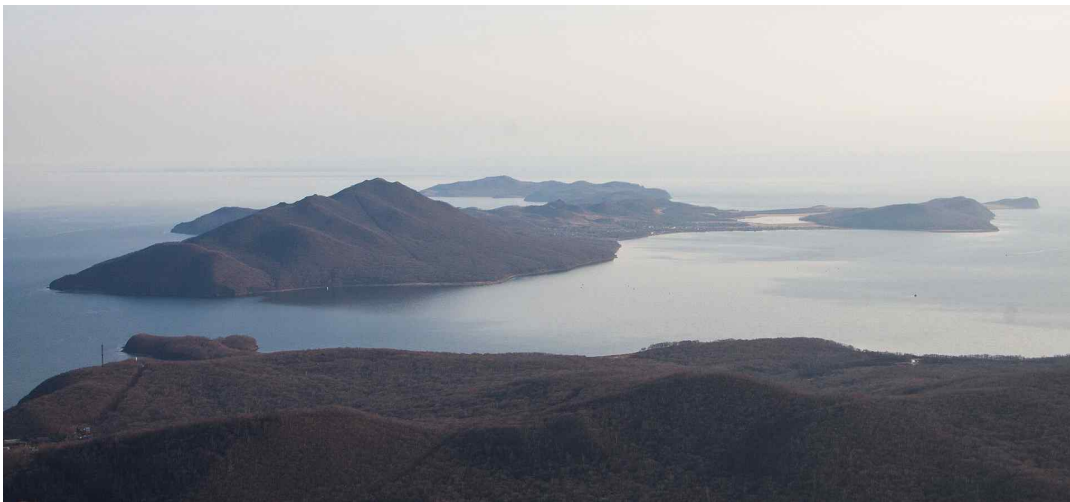
공식명칭	연해변강(Приморский край)
행정수도(중심)	블라디보스토크(Владивосток)
소속 연방관구	극동연방관구(Дальневосточный федеральный округ)
면적	164,673 km ² (러시아 전체 면적의 0.96%, 연방주체 중 23위)
성립일	1938년 10월 20일
인구	1,923,116명(연방주체 중 26위, 2017년 현재)
민족구성	러시아인(89.8%), 우크라이나인(4.54%), 고려인(0.86%), 타타르인(0.7%), 벨라루스인(0.56%), 아르메니아인(0.27%), 기타(3.27%)
공용어	러시아어
변강 지사	블라디미르 블라디미로비치 미클루셰프스키 (Владимир Владимирович Миклушевский)
지역총생산 (GRP)	7,167억 루블(2015년 현재)
주요산업	수산업, 목재업, 광업, 기계제조업, 금속공업
주요자원	주석, 텅스텐, 아연, 비소, 형석, 붕소 등
주요도시	블라디보스토크, 우수리스크, 나훗카, 아르툼
행정구역 구성	12개 도시지구, 22개 지방자치지구

2. 자연환경

2.1 지리

연해변강의 전체 면적은 164,673km²이며, 중앙과 동부 지역에 걸쳐 뻗어있는 시호테-알린 산맥이 연해변강을 동서로 양분하는 형상을 띠고 있다. 서부지역은 우수리스크 저지대와 한카(Ханка) 호(湖) 연안 저지대가 전개된다. 변강의 남서쪽에 위치한 한카 호수와 남쪽에 자리 잡은 장백산맥을 따라 중국과의 국경이 펼쳐진다. 지역 내 가장 높은 산은 하바롭스크 변강과의 경계에 있는 해발 1,933m의 아니크(Аник) 산이며 지역 최대의 강은 우수리(Уссури) 강이다. 스네즈나야(Снежная) 산에서 시작되는 우수리강은 오블라치나야(Облачная)산을 거쳐 북동쪽으로 흐른다. 우수리강과 합류하여 동쪽으로 흐르는 하천들은 길이가 짧아 급류를 이루며 동해로 유입된다. 변강의 남동부 표트르대제 만(灣) 일대에는 루스키(Русский), 푸타티나(Путятина), 아스콜드(Аскольд), 포포바(Попова), 리코르다(Рикорда), 레이네케(Рейнеке), 볼쇼이 펠리스(Большой Пелис) 등 주요 섬들의 산재해 있다.

연해변강의 남북 최장 길이는 두만강 하구에서 사마라강 지류까지 약 900 km이며, 우수리강 저지대로부터 동해 연안까지 동서 최장 폭은 약 280 km이다. 변강 경계의 총연장은 3,000 km이고, 해안 경계선은 약 1,500 km에 이른다.



<그림 3> 푸타티나 섬

2.2 기후

연해변강은 온대몬순기후에 속한다. 겨울에는 대륙에서 불어오는 건조한 북서풍으로 인해 강수량이 매우 적고, 여름에는 해양에서 불어오는 습한 남동풍으로 강수량이 많다. 겨울은 추운 날씨가 지속되지만 대체로 맑다. 여름은 고온다습하다. 하절기에 연 강수량의 90%가 집중되고 태풍도 빈번하다. 연안을 따라 흐르는 한류 때문에 안

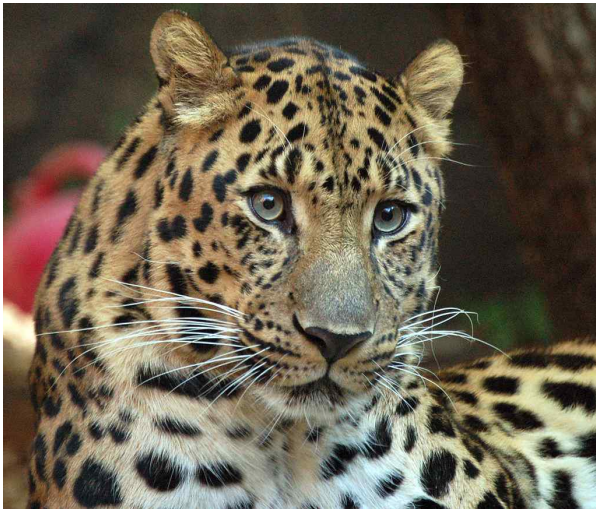
개가 질게 끼는 날이 많다.

1월 평균기온은 연안지역의 경우 -12~-14°C인 반면 내륙지역은 -20~-27°C까지 내려간다. 7월 평균기온은 14~21°C이고 가장 더운 8월은 24~35°C까지 올라간다. 연평균강수량은 600~900mm이다. 일조량은 러시아연방의 서부(유럽 러시아) 지역에 비해 적은 편이지만, 벼나 대두 등의 곡물과 포도를 비롯한 과수도 재배되고 있다.

2.3 동·식물계

연해변강에는 약 103종의 포유류, 483종의 조류, 18종의 파충류, 9종의 양서류, 377종의 어류, 2만2천 종 이상의 곤충류 등이 존재한다. 이 중 극동표범을 포함한 다수의 지역 고유종도 있다.

연해변강은 타이가 지대의 최남단, 아열대 지대의 최북단에 위치한 지역으로 동아시아식물계에 속한다. 전체 면적의 약 80%가 산림지대로 2,200~2,500 여종의 식물이 자생하고 있다. 산악지역에는 전나무, 삼나무 등이 우세하고, 상대적으로 온난한 남서부 지역은 산림의 종류가 더욱 다양하며 활엽수가 우세하다. 계곡하천지역에는 덩굴식물과 함께 물푸레나무, 느릅나무, 호두나무 등이 분포하고 있다. 고산지대의 식물은 돌자작나무, 눈잣나무, 상록활엽관목인 철쭉 등으로 캄чат카(Камчатка) 지역의 산악툰드라 식생 분포와 유사하다. 남부 산악경사지와 산 정상에는 소나무, 참나무, 살구나무 등 내건성 식물들이 분포하고 있다. 하천유역은 하변을 따라 버드나무, 오리나무, 백양나무 등이 성장하고 있다.



<그림 4> 연해변강 고유종인 극동표범

2.4 천연자원

다양한 동식물군을 포함한 생태계의 보고인 연해변강은 풍부한 광물 및 산림자원을 보유하고 있으며, 연안의 해양어족자원도 풍부하다.



<그림 5> 형석(연해변강은 러시아 전체생산량의 92%를 담당하고 있다)

연해변강은 석탄, 석유, 천연가스, 붕소, 주석, 텅스텐, 아연, 비소, 형석 등 다양한 광물자원을 보유하고 있다. 각종 지하자원의 생산에서 석탄이 차지하는 비중이 47%로 가장 높다. 비철금속 및 희귀금속 21%, 비금속 14%, 사금과 은 10%, 석유와 가스 3% 정도이다.

석탄의 경우 가채매장량은 24억 톤으로 추산된다. 주요 석탄산지는 비킨스크(Бикинск), 파블로프스크(Павловск), 시코토프스크(Шкотовск), 아르토히모프스크(Артёмовск), 파르티잔스크(Партизанск), 라즈돌리넨스크(Раздольненск) 등이다. 지역 내 다수의 석탄 산지는 수분 함량이 높은 지질층에 있고 석탄층이 두텁지 않다는 단점이 있지만, 매장량의 약 70%를 노천채굴 할 수 있다는 이점도 있다.

연해변강은 비철금속 자원도 풍부하다. 연해변강은 러시아 전체 형석 생산의 92%, 텅스텐 64%, 붕소 100%, 농축납 73.6%, 정제납 8.4%, 주석 18.2%를 담당하고 있다. 또한 이 지역의 게르마늄은 매장량에서 세계 최대라고 알려져 있으나 아직 본격적으로 채굴되지 않고 있다. 카발레롭스크(Кавалеровск), 달리네고르스크(Дальнегорск), 크라스노아르메이스크(Красноармейск) 지역이 각종 비철금속 산지로 유명하다. 특히, 이들 지역에는 아연, 납, 구리, 은, 비스무트, 인듐, 희토류금속 등이 내포된 15개 복합광 산지가 집중되어 있다.

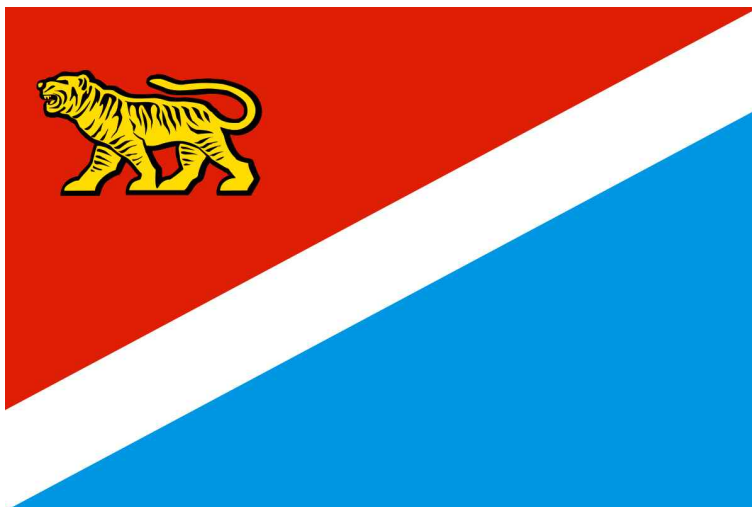
한편, 1999-2000년에는 동해를 포함한 변강 영토 내 매장된 석유와 가스에 대한 개발 문제가 재조명되기 시작했다. 지역의 사회기반시설의 발전과 러시아 내 주요 산지와 원거리성으로 인해 변강 내 산지개발의 필요성이 제기되고 있는 것이다. 과거 수익성 문제로 고려되지 않았던 소규모 매장지나 해저 매장지의 개발이 현재의 기술

력으로 충분한 경제성을 가질 것으로 전망되고 있다. 지역 내 석유 매장량은 전문가의 시각에 따라 차이를 보이지만 약 천만톤에서 1억5천만톤에 이르는 것으로 추산되고 있다.

연해변강 전체 면적의 80%는 산림지역으로 1,200만 헥타르에 이른다. 전체 목재량은 17억 5천m³에 달한다. 채벌 가능한 목재는 전체 산림지역의 약 75%이다. 연해변강의 채벌 기준량은 연 천만m³이다. 일부 지역에서는 기준량을 초과해 벌목하기도 하지만, 접근성이 떨어지는 지역은 벌목이 전혀 이루어지지 않고 있다. 각종 광물자원, 산림자원과 함께 다채로운 동식물계, 산과 호수와 바다가 어우러진 아름다운 풍광, 광천수 산지 등 관광자원도 연해변강의 주요 자원 중의 하나이다.

3. 변강 상징

3.1 변강기



<그림 6> 연해변강기

러시아연방 주체로서 연해변강의 상징인 변강기(邊疆旗) 제정은 1995년 2월 22일자 행정부 법령(№ 86)과 연해변강 의회법령(№ 25)에 의해 승인되었다. 뒤이어 1995년 5월 29일 연해변강 행정부가 최종 도안을 승인함으로써 연해변강기가 공식 제정되었다.

변강기의 구성과 그 의미는 극동기술대학교 교수 오베르타스(B.A. Овертас)에 의해 제안되었다. 빨강은 헌신, 희생, 승리, 축일을 의미하는 색으로 용기, 용맹, 대담함을 상징한다. 이것은 연해변강의 주민과 군인의 품성으로 이 지역이 존재했던 역사의 여러 시기에 되풀이하여 발현되었다. 하늘색은 정직, 의무에의 충실을 나타내는 색깔로 아름다움, 온유함, 위대함을 상징한다. 이것은 지역 주민과 독특한 자연의 고유성

을 의미한다. 하얀 줄무늬와 함께 연해변강기에 사용된 색들은 러시아연방기에도 동일하게 들어가기 때문에 변강과 러시아의 통합을 상징한다. 우수리스크 호랑이의 형상은 변강 문장의 주요 형상과 동일한 의미로 연해변강의 독특한 자산을 규정한다.

한편, 2002년 12월 25일 연해변강 의회에서 채택된 법률 ‘연해변강기에 대하여’가 2003년 1월 21일 발효되었는데 이에 따라 변강기의 하늘색이 파란색으로 교체되었다.

3.2 변강 문장



<그림 7> 연해변강 문장

연해변강의 문장은 1995년 2월 2일 연해변강 의회 법령(№ 24)에 의해 비준된 후, 2002년 12월 25일자 ‘연해변강 문장에 대한 법률’에 의해 지금과 같은 형태로 변경되었다. 연해변강 문장은 ‘러시아연방 문장 목록(№ 519)’에 등재되어 있다.

문장은 파란색 안드레예프 십자가가 그려진 초록색 방패와 황금호랑이 형상으로 구성되어 있다. 십자가 방패는 러시아 극동의 해양군사기지로서 변강을 상징한다. 십자가의 파란색은 바다를, 방패의 초록색은 타이가 지대의 산림을 의미한다. 황금호랑이는 변강의 고유한 자연환경과 이에 따른 정체성에 대한 상징이다. 문장의 채색과 도안 작업은 1995년 그래픽 화가 블라디미르 바제노프 (Владимир Баженов)가 수행했고, 건축가 발렌틴 아니케예프(Валентин Аникеев)이 이를 감수, 입증했다.

II. 상세 개관

1. 역사

연해변강의 역사는 이 지역에서 인류의 거주가 시작된 구석기 시대로 거슬러 올라간다. 역사시대 이후로 연해변강 지역은 발해, 금, 러시아, 극동공화국 등의 국가체제 속에서 존속해 왔다.



<그림 8> 발해(830년)



<그림 9> 금나라(1141년)

현존하는 사료 중 이 지역에서 활동한 러시아인들에 대한 최초의 기록은 1655년 여름에 작성된 것으로 보인다. 이에 따르면 오누프리 스테파노프(Онуфрий Степанов)가 지휘하는 러시아의 카자크군대가 연해 북부지역으로 진군했다. 지도를 통해 이 지역이 알려진 것은 1709년 레기스(Регис), 자르투(Жарту), 프리델리(Фридел-

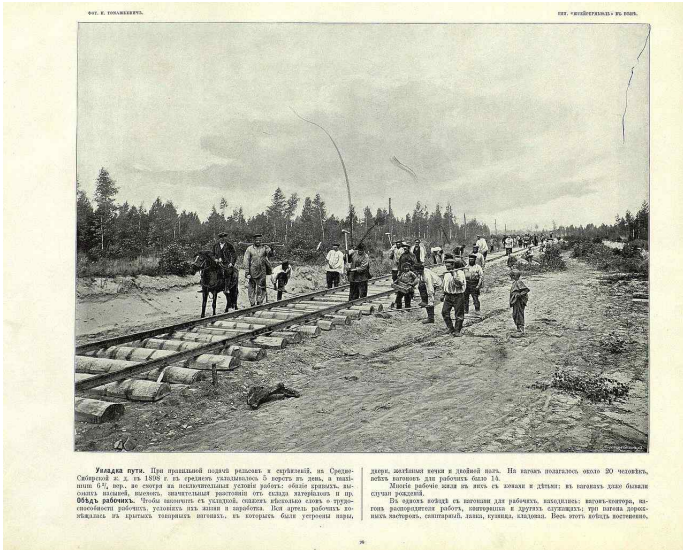
리) 등 프랑스인들에 의해서였다.

19세기 중반부터 러시아는 태평양 북서연안에 대한 지배권을 강화하기 시작했다. 1856년 알렉산드르 2세 정부는 동시베리아 해안지역과 캄차카를 묶어 연해주(Приморская область)로 편성했다. 그 이듬해 연해주로부터 아무르주(Амурская область)가 분리되었다. 연해지역에 대한 러시아의 공식적 지배는 중국과 체결한 아이훈 조약과 베이징조약에 근거한 것이었다. 1858년 아이훈 조약과 1860년 베이징 조약에 따라 아무르강과 우수리강 일대, 남오호츠크해와 동해 연안지역이 연해주로 편입되었다. 연해주 통치의 중심도시는 니콜라예스크(Николаевск, 현재 니콜라예스크-나-아무레)였으나, 당시 이 지역은 러시아와 중국의 공동 경제 관할 구역으로 지정된 상태였다.

극동 남부지역에 대한 지배권을 공고히 하기 위해 1858년 하바로프카(Хабаровка, 하바롭스크의 전신), 1859년 소피스크(Софийск), 1860년 블라디보스토크 등 새로운 도시들이 건설되었고 이 지역에 대한 대규모 이주정책이 시행되었다. 이것은 군대와 죄수 파송 형태의 명령에 의한 강제이주와 농토를 원하는 농민들의 자발적 이주 등 두 가지 방식으로 진행되었다. 1858-1914년에 걸쳐 농민 22,122 가구가 연해지역으로 이주했다. 이들 중 약 70%가 우크라이나 출신이었다. 남우수리스크 지역에서 이들의 비율은 전체 농민이주자들의 81.26%에 달했다.

1880년 연해지방의 행정중심은 니콜라예스크(Николаевск)에서 하바롭스크(Хабаровск)로 이전되었다. 독자적인 군사행정지역으로 지정된 블라디보스토크는 무라비요프-아무르스키 반도 지역과 함께 연해주에서 분리되었다. 1884년 연해총독부(генерал-губернаторство)가 설립되면서 연해주, 아무르주, 자바이칼주, 사할린주 등이 이 권역에 편재되었다. 같은 해 사할린은 연해주 총독의 관할에서 제외되었다. 1888년 블라디보스토크 군사행정지역은 다시 연해주에 통합된 후 주도(州都)가 되었다. 1889년 7월 26일 연해주 내에 우수리스크 카자크 군구(Уссурийского казачьего войск)가 설립되었다. 이것은 카자케비첵스키, 코즐롭스키, 플라톤-알렉산드롭스키, 폴탑스키 등 4개의 카자크 관구로 구성되었다.

극동에서 러시아의 지배력 강화는 러시아 주민의 수가 충분하지 못했고 제국의 중심에서 멀리 떨어져 있었기 때문에 제한되었다. 러시아의 유럽 지역으로부터 극동지역까지 이동하는 시간을 2~3주까지 줄이기 위한 목적으로 1891년 5월 시베리아횡단 철도의 건설이 시작되었다. 첼랴빈스크(Челябинск)와 블라디보스토크를 잇는 이 철도는 총연장이 약 7천 km에 달했다. 제국의 수도 상트-페테르부르크와 태평양연안 항구도시 블라디보스토크, 달리니(Дальнь) 간의 철도 정규노선이 1903년 7월 1일 개설되었고, 만주를 통과하는 동청철도의 상시 운행이 승인되었다.



<그림 10> 시베리아횡단철도 부설현장(1898년)

한편, 1899년 블라디보스토크에 동방대학(Восточный институт)이 창립되었다. 이 대학은 동시베리아와 극동지역에 설립된 최초의 고등교육기관이자 동아시아에서 가장 오래된 대학 중의 하나이다.



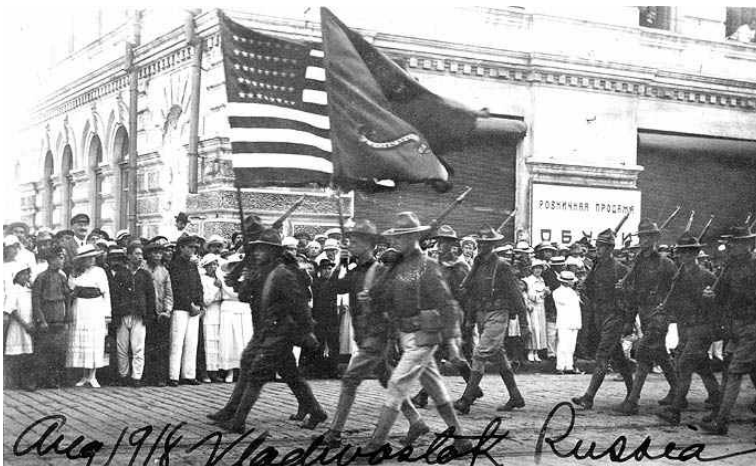
<그림 11> 동방대학(현 극동연방대학교의 전신)

1909년 6월 17일 법령 ‘연해주와 사할린 섬의 행정개혁에 대하여’에 따라 연해주로부터 사할린과 캄차카 주가 분리되었다. 같은 해 남우수리스크 군(уезд)이 니콜스크-우수리츠키, 이만스키, 울긴스키 등 3개의 군으로 분리되었다. 1914년 2월 26일 연해주 소속이었던 웃스키 군이 사할린 주로 편입되었다. 1861년부터 1917년까지 연해변강 지역에는 342개 마을에 245,476명의 농민이 거주했다. 2월 혁명 초기에는 그 수가 307,332명에 달했다.



<그림 12> 1917년 2월 혁명 직전의 블라디보스토크

10월 혁명 직후 볼셰비키가 정권을 잡는 과정에서 ‘평화령(Декрет о мире)’이 공포되었다. 1917년 12월 2일 소비에트 러시아는 정전협정을 맺고 1차 세계대전에서 벗어났다. 1918년 3월 15~16일 연합군측은 런던에서 소비에트 러시아에 대한 무력개입 문제를 논의한 대독연합 군사회의를 개최했다. 극동에서의 무력간섭은 1922년까지 지속되었다. 당시 연해지역의 국경선 경계는 대단히 허술했다. 이로 인해 수천 명의 한국 유민이 러시아로 월경했다. 이들 중 대다수가 블라디보스토크 관구의 포시예트(Посыет) 지역에 정착했다. 이들 한국인 이주자들의 수는 포시예트 인구의 90%를 점했다. 중국의 유민들도 국경을 넘어왔다. 이들은 한국인들과는 달리 계절노동자로 연해지역에 체류했다.



<그림 13> 미국군대의 퍼레이드(블라디보스토크, 1918년 8월)



<그림 14> 캐나다병사와 한국인 이주자 아이들(1919년 블라디보스토크)

1920년 4월 6일 극동공화국(Дальневосточная республика, ДВР)이 선포되자 연해주도 공화국 내로 편입되었다. 1920년 11월 22일 연해주의 이만스키, 사할린스키, 웃스키, 하바롭스키 군 지역은 하바롭스크를 주도로 한 극동공화국 아무르주로 재편되었다. 1921년 5월 26일 연해주 남부 지역에서 볼셰비키의 정권 전복의 결과로 독립적 국가 조직인, 아무르강 연안 자치변강(Приамурский земский край)이 조성되었다. 1921년 11월 블라디보스토크로부터 하바롭스크, 아누치노(Анучино)에 대한 공세가 시작되었지만 실패로 끝났다. 아무르강 연안 자치변강은 이에로님 우보레비치(Иероним Уборевич)가 지휘한 극동공화국 군대에 의해 블라디보스토크가 점령된 1922년 10월 25일까지 존속되었다.

1922년 11월 15일 극동공화국은 극동주(Дальневосточная область)로서 러시아 소비에트연방사회주의공화국(РСФСР)의 일원이 되었다. 연해주의 행정단위는 오블라스티(область)에서 구베르니아(губерния)로 명칭이 바뀌었다. 1923년 8월 폐지된 아무르강 연안주(Приамурская губерния) 지역은 연해주로 편입되었다. 1926년 1월 4일 전러시아중앙집행위원회 포고에 의해 극동주(Дальневосточная область)는 극동변강(Дальневосточный край)으로 재편되었다.

20년대 중반에 이르러 연해 지역의 인구는 60만 명에 이르렀다. 이것은 전 극동인구의 44%에 해당하는 수치였다. 1932년 10월 20일 전러시아중앙집행위원회와 러시아 소비에트연방사회주의공화국 인민위원회가 결의한 ‘극동 변강의 새로운 영토 분할과 구역에 대하여’가 발표되었다. 극동변강은 연해주를 비롯한 4개 주(область)로 구성되었다.

1930년대에는 강제적인 산업화와 농업집단화가 시작되었다. 이것은 소련 서부와 시베리아 지역 주민들의 극동 이주를 촉진시켰다. 이러한 이주는 자발적이거나 강제적(수용소 죄수들의 강제이주)이었다. 이와 동시에 스탈린 정부는 인종 및 사회-인구정화 정책을 실행했다. 그 결과 사회적 불온 인사로 낙인 찍힌 수십만 명이 추방되었다. 1937-1938년 20만 명의 한국계 주민들이 카자흐스탄을 비롯한 중앙아시아로, 중국계 주민들은 중국으로 강제이주 되었다. 인종적 강제이주의 결과로 1980년대 말까지 연해지방 인구의 민족구성에서 한국인과 중국인은 소멸되었다.

1938년 여름 연해변강 최남단 국경, 하산 호수 지역에서 만주국과 소련 간 군사적 충돌, 이른바 하산전투가 발발했다. 하산 호수와 두만강 영토에 대한 일본의 권리주장이 분쟁의 원인이었다. 2주간의 무력충돌에서 소련이 승리를 거두었다. 이 과정에서 소련 측은 사망 960명, 부상 2752명의 피해를 입었고, 일본은 사망 650명, 부상 2,500명이었다.

1938년 10월 20일 소련최고위원회 간부회의 명령에 따라 연해변강(Приморский край)이 러시아소비에트연방사회주의공화국의 일원으로 조성되었다. 극동변강의 연해주와 우수리스크주(Уссурийская область)가 연해변강에 편입되었다. 1943년 9월 18일에는 연해변강에 속했던 우수리스크주가 폐지되었다.

2차 세계대전이 끝난 후 연해변강은 극동의 대규모 산업 및 농업 지역으로서 발전을 계속해 나갔다. 철도와 해양 교통은 변강의 경제에서 중요한 역할을 했다. 1948년 9월 15일 러시아 소비에트연방 사회주의공화국 최고회의 간부회는 소비츠키야 가반(Советская Гавань) 시와 교외지역에 대한 행정구역 변경을 결정했다. 이에 따라 이들 지역은 연해변강에서 하바롭스크변강으로 이양되었다. 60년대 중반 화학, 전자, 기계, 공구, 도자기, 가구 등 새로운 분야의 산업시설들이 이 지역에 조성되면서 러시아의 유럽지역과 시베리아 지역 주민들의 이주가 활발해졌다. 이로 인해 변강의 인구는 1959년 1,381,000명에서 1979년 1,978,000명으로 증가했다. 사회인구구조에서 도시 인구의 우세가 현저해졌다.

1980년대 중반 ‘페레스트로이카’가 시작되었다. 이것은 소련의 경제, 정치, 인구, 사회적 현실을 본질적으로 변화시켰다. 연해변강도 예외가 아니었다. 1992년 블라디보스토크는 외국인들에게 개방되었다. 러시아 경제 개혁 초기부터 연해변강에서는 기업분화와 해외기업과의 합작회사 설립이 진행되었다. 자본주의경제 개혁과정의 혼란 속에 농업은 몰락했고, 해상교통시스템의 붕괴와 수산업에서의 막대한 손실이 뒤따랐다.

1987년 극동지역의 사회경제적 발전을 위한 장기 국가프로젝트가 채택되었다. 이 대규모 프로젝트는 2000년도까지 지역인구 증가, 사회기반시설 확충, 경제복합단지 조성 등을 목표로 하는 것이었다. 이 지역에 인구를 1,000만 명까지 유입·유지시키고 지속적인 성장을 위해 필요한 사회적 환경을 조성함으로써 산업 및 운송 분야에 특화된 고효율의 국민경제 복합단지를 조성할 계획이 수립되었다. 그러나 시장개혁의 틀 안에서 민영화와 함께 극동지역 기업에 대한 정부 발주와 기업 활동에 대한 금융지원이 삭감되면서 원 프로젝트의 목적달성은 요원해졌다. 어업, 임업, 광업 및 기타 다양한 산업부문의 주요 기반이 노후화됨으로써 사회주의 시대에 축적되었던 생산·산업기술 및 지적 잠재력마저 저하되는 과정이 진행되었다. 더욱이 지역의 경제난으로 인한 생활수준의 저하로 출산율이 낮아지고, 러시아의 유럽지역과 우크라이나, 벨로루시로의 이주가 늘어나면서 지역인구는 급감했다.



<그림 15> 2012 APEC 정상회의를 대비해 블라디보스토크에 건설된 졸로토이 모스트(황금교)

체제전환의 혼란기를 거치며 2000년 하바롭스크를 중심으로 한 극동연방관구(Дальневосточный федеральный округ)가 조성되었다. 연해변강을 위시한 모든 극동지역이 극동연방관구에 포함되었다. 연방정부는 전국토의 균형발전이라는 목표 하에 연해변강을 포함한 러시아 극동의 사회경제적 상황을 개선하기 위한 계획에 착수했다.



<그림 16> 2012 블라디보스토크 APEC 정상회의

연해변강은 최근 수년간 연방정부가 추진하는 극동개발 정책의 핵심지역으로 2012년 블라디보스토크 APEC 정상회의와 2015년, 2016년에 제1·2차 동방경제포럼을 개최한

바 있다. 연해변강은 지역개발을 위해 블라디보스토크 자유항법, 선도개발구역법 등 법적, 제도적 기반 구축에 힘쓰고 있다. 이외에 거대광역도시인 볼쇼이블라디보스토크 건설도 추진되고 있다. 극동개발정책 시행에 따른 대규모 자원 유입으로 다양한 프로젝트가 진행되고 있으나, 주민생활과 직결된 부문의 개선은 여전히 부진한 것으로 평가된다.

2. 정치

2.1 행정부

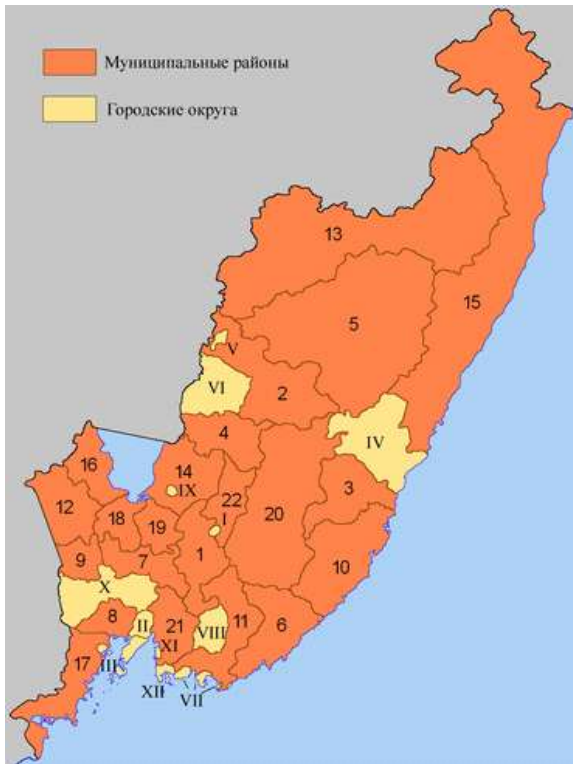
2012년부터 러시아연방 구성주체의 행정부 수장은 해당 지역 주민의 직접선거로 선출되고 있다. 연해변강의 행정부 수장인 지사는 블라디미르 미클루셴스키(Владимир Миклушевский)이다. 2012년 3월 16일부터 지사직을 맡고 있다. 1967년생으로 우랄연방관구 예카테린부르크 출신이다. 통합러시아당 소속이며, 공학박사로서 60편 이상의 논저가 있다.



<그림 17> 연해변강지사 블라디미르 미클루셴스키

2.2 행정구역

연해변강에는 29개 도시 거주지와 116개 농촌 거주지가 산재해 있다. 이들은 행정적으로 12개 도시지구(городский округ), 22개 지방자치지구(муниципальный район)로 편제되어 있다.



<그림 18> 연해변강 행정구역(도시지구, 지방자치지구)

2.2.1 도시지구

<표2> 연해변강 도시지구

순번	도시지구명	행정중심지	인구(명)	면적(km ²)
I	아르세니예프 도시지구	아르세니예프 (Арсеньев)	53,083	91
II	아르툼 도시지구	아르툼 (Артём)	114,873	500
III	블라디보스토크 도시지구	블라디보스토크 (Владивосток)	633,167	560
IV	달리네고르스크 도시지구	달리네고르스크 (Дальнегорск)	43,700	5,300
V	달리네레첸스크 도시지구	달리네레첸스크 (Дальнереченск)	29,185	100
VI	레소자붓스크 도시지구	레소자붓스크 (Лесозаводск)	43,769	3,100
VII	나훗카 도시지구	나훗카 (Находка)	154,476	300
VIII	파르티잔스크 도시지구	파르티잔스크 (Партизанск)	45,371	1,300

IX	스파스크-달리니 도시지구	스파스크-달리니 (Спасск-Дальний)	41,539	50
X	우수리스크 도시지구	우수리스크 (Уссурийск)	194,761	3,600
XI	볼쇼이 카멘 도시지구	볼쇼이 카멘 (Большой Камень)	39,978	120
XII	포키노 도시지구	포키노 (Фокино)	31,516	260

2.2.2 지방자치지구

<표3> 연해변강 지방자치지구

순번	지방자치지구명	행정중심지	인구(명)	면적(km ²)
1	아누친스키 (Анучинский)	아누치노 (Анучино)	13,464	3,800
2	달리네레첸스키 (Дальнереченский)	달리네레첸스크 (Дальнереченск)	9,950	7,300
3	카발레롭스키 (Кавалеровский)	카발레로보 (Кавалерово)	24,491	4,200
4	키롭스키 (Кировский)	키롭스키 (Кировский)	19,268	3,400
5	크라스노아르메이스키 (Красноармейский)	노보포크롭카 (Новопокровка)	17,075	20,700
6	라좁스키 (Лазовский)	라조 (Лазо)	13,023	4,700
7	미하일롭스키 (Михайловский)	미하일롭카 (Михайловка)	30,954	2,700
8	나데진스키 (Надеждинский)	볼리노-나데진스코예 (Вольно-Надеждинское)	38,534	1,600
9	옥타브리스키 (Октябрьский)	포크롭카 (Покровка)	27,996	1,700
10	올긴스키 (Ольгинский)	올가 (Ольга)	9,708	6,400
11	파르티잔스키 (Партизанский)	블라디미로-알렉산드롭스코예 (Владими́ро-Алекса́ндровское)	29,018	4,300
12	포그라니치니 (Пограничный)	포그라니치니 (Пограничный)	22,560	3,700
13	포자르스키 (Пожарский)	루체고르스크 (Лучего́рск)	29,018	22,700
14	스파스키 (Спасский)	스파스-달리니 (Спасск-Дальний)	28,199	4,100

15	테르네이스키 (Тернейский)	테르네이 (Терней)	11,576	27,700
16	한카이스키 (Ханкайский)	카멘니-리볼로프 (Камень-Рыболов)	22,563	2,700
17	하산스키 (Хасанский)	슬라반카 (Славянка)	32,139	4,100
18	호롤리스키 (Хорольский)	호롤리 (Хороль)	28,011	1,970
19	체르니콥스키 (Черниговский)	체르니콥카 (Черниговка)	33,659	1,800
20	추구엡스키 (Чугуевский)	추구엡카 (Чугуевка)	22,944	12,300
21	시코토프스키 (Шкотовский)	스몰라니노보 (Смоляниново)	24,495	3,300
22	야코블렙스키 (Яковлевский)	야코블렙카 (Яковлевка)	14,409	2,400

2.3 입법부

연해변강 입법의회는 2016년 9월 18일 선거로 선출된 40명의 의원으로 구성되어 있다. 임기는 5년이다. 정당별 분포를 보면 통합러시아당(Единая Россия) 25명, 러시아연방공산당(КПРФ) 13명, 러시아자유민주당(ЛДПР) 5명, 정의러시아당 1명, 정의를 위한 연금수령자 러시아당(Российская партия пенсионеров за справедливость) 1명이다.

2016년 10월 5일 6대 연해변강 의회 의장으로 알렉산드르 롤릭(Александр Рол-ик)이 선출되었다. 법률가인 롤릭 의장은 1956년생으로 통합러시아당 소속이다.



<그림 19> 연해변강의회 의장 알렉산드르 롤릭

3. 경제

3.1 주요경제 지표

2015년 통계에 따르면 연해변강의 지역총생산(GRP)은 7,167억 루블(약 128억 달러)이다. 주민 1인당 월평균소득은 2007년 9,954루블, 2008년 12,808 루블, 2009년 15,140루블, 2016년 36,106 루블(약 640 달러)로 증가 추세에 있다. 2016년 지역 실업자 수는 62,800명이며 주민의 19%가 최저생계비 이하의 소득계층이다.

3.2 주요산업과 동향

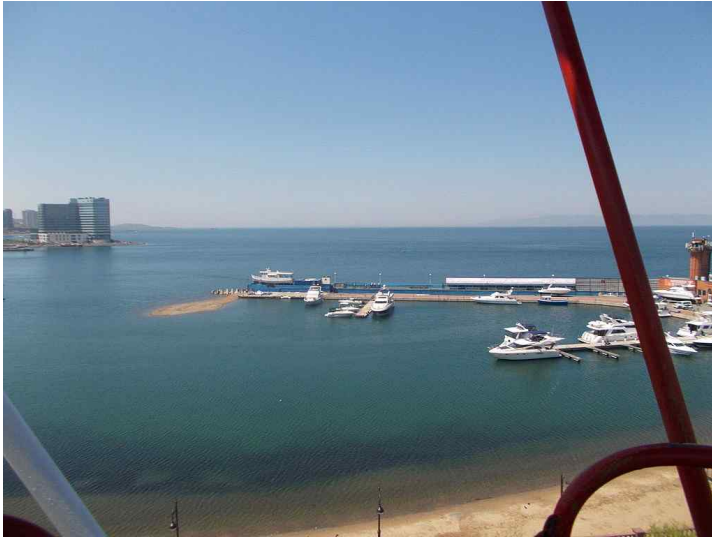
연해변강의 주요산업은 수산업, 철강 및 금속가공업, 전력산업, 기계제작, 목재생산 및 가공, 광업 등이며, 2016년 총산업생산은 전년대비 4.1% 감소했다. 예컨대, 농업 생산량은 474억 루블로 1.2%, 투자 유입액은 1,235억 루블로 17.2%, 주택공급량은 48.5만㎡로 2.6%, 소매거래는 3.1%, 용역서비스는 13.1% 각각 감소했다. 반면, 건설물량은 662억 루블로 전년대비 8.5% 증가했다.



<그림 20> 나훗카 노비츠키 만의 석유수송용 선박 부두

최근 지역내 산업별 동향을 살펴보면 에너지 분야에서 국영 에너지기업 로스네프트를 중심으로 나훗카 석유화학단지 건설 등 초대형 에너지 프로젝트가 추진되고 있다. 조선분야에서는 즈베즈다조선소를 기반으로 한 조선현대화사업에 로스네프트가 참여하고 있다. 에너지 부문과 함께 연해변강 경제에 가장 큰 비중을 차지하는 영역은 항만개발 및 이와 연계한 교통물류산업이다. 이 분야에서는 연해변강국제운송회랑 개발 프로젝트가 추진되고 있다. 자동차산업분야에서는 러시아 국내 소비 감소에 따

큰 불황 여파가 블라디보스토크 극동솔러스(SOLLERS) 자동차조립공장에서도 나타나 쌍용과 도요타 모델의 조립생산이 중단되었다. 연방정부는 지역자동차산업을 지원하기 위해 역내에서 생산된 자동차 운송비 및 폐차보조금 지급 등의 정책을 실시하고 있다.



<그림 21> 아무르만 연안 휴양관광단지

관광분야에서는 한-러 무비자협정, 러-중 단체관광객 비자면제협정 체결과 복합휴양 카지노 단지 건설, 블라디보스토크 취항 항공 및 크루즈 노선 증편 등으로 인해 외국인 관광객이 증가하고 있는 추세이다.

3.3 대외통상

연해변강의 대외무역은 주로 러시아연방 내부의 다른 지역들과 이루어져 왔다. 2014년 연해변강의 대외무역량의 89.5%가 러시아연방 내 다른 지역에 치중되었다. 2000-2014년 연해변강의 대외무역에서 해외부문의 비중이 33.2에서 10.4%로 감소하는 경향이 나타났다.

대외통상총액은 2014년 129억 달러였다. 총수출액은 52억6천4백9십만 달러, 총수입액은 76억4천6백5십만 달러였다. 연해변강의 주요 통상국은 대외무역의 49%를 차지하는 중국, 21%의 한국, 10%의 일본이다. 연해변강의 2014년 해외수출액은 12억9천4백4십만 달러, 수입액은 5천5백만 달러로 대외통상에서 수출이 수입을 압도하고 있는 실정이다. 주요 수출품은 수산물(46%), 광물(26%), 목재(17%) 등이며, 주요 수입품은 기계 및 자동차(40%), 식료품(23%), 화학제품(12%) 등이다.

4. 사회문화

4.1 인구

러시아연방통계청의 자료에 따르면 2017년 현재 연해변강의 인구는 1,923,116명이다. 인구밀도는 평방킬로미터당 11.68명이며, 도시인구 비율은 77.13%이다. 2010년 인구조사 결과에 따르면 지역 인구의 민족별 구성과 비율은 다음과 같다.

<표4> 연해변강 인구 민족별 구성

민족명	인구수(명)	비율(%)
러시아	1,675,992	85.66
우크라이나	49,953	2.55
한국(고려인)	18,824	0.96
타타르	10,640	0.54
우즈베키스탄	8,993	0.46
벨로루시	5,930	0.30
아르메니아	5,924	0.30
아제르바이잔	3,937	0.20
중국	2,857	0.15
모르드바	2,223	0.11
독일	2,087	0.10
추바시	1,960	0.10
바시키르	1,564	0.08
몰다비아	1,433	0.07
키르기즈	1,424	0.07
카자흐스탄	1,235	0.06
우데게이	793	0.04
나나이	383	0.01
기타(민족불명)	144,927	7.41

4.2 교육

연해변강에는 20개 정규 고등교육기관과 분교들이 있다. 지역내 최대 규모 대학은 극동연방대학교(Дальневосточный федеральный университет)이다. 이 대학교는 2011년 극동국립대, 극동국립기술대, 태평양국립경제대, 우수리스크국립사범대 등

4개 대학의 통합을 통해 설립되었다. 총 학생 수는 33,000명이며 교원수는 3,300명이다. 9개 단과대학 중 동방학부 내에 한국학과(한국어, 역사경제, 통번역)가 개설되어 있다.



<그림 22> 극동연방대학교

<표5> 연해변강 고등교육기관

명칭	설립연도	소재지	학생수
국립블라디보스토크 경제 및 서비스대학교	1967	블라디보스토크	9,384
국립극동예술대학	1962	블라디보스토크	416
국립극동어업기술대학교	2004	블라디보스토크	6,216
극동커뮤니케이션대학	1930	블라디보스토크	209
극동연방대학교	1899	블라디보스토크	22,176
국립해양대학교	1890	블라디보스토크	4,930
개방법률대학	2001	블라디보스토크	169
국립연해농업아카데미	1957	우수리스크	3,716
국립 태평양의학대학교	1958	블라디보스토크	3,261

4.3 문화예술

블라디보스토크, 우수리스크, 나훗카 등 연해변강의 주요 도시에는 지역주민들이 문화예술을 향유할 수 있는 다수의 공연시설이 운영되고 있다.



<그림 23> 연해마린스키극장(구(舊)국립연해오페라발레극장)

<표6> 연해변강 주요공연장

도시	극장 및 서커스
블라디보스토크	연해변강 아카데미드라마극장 연해변강 인형극장 태평양함대극장 푸시킨극장 연해마린스키극장 국립블라디보스토크서커스
우수리스크	우수리스크도시지구드라마극장 동부군사관구드라마극장
나훗카	드라마애호극장 ‘람파(Рампа, 각광) ‘말렌키 프린츠(Маленький принц, 작은 왕자) 서커스



<그림 24> 연해변강 문화갈리지

국립극동예술아카데미(블라디보스토크), 블라디보스토크 음악학교, 블라디보스토크 미술학교, 연해변강 문화칼리지(우수리스크), 나훗카 음악학교 등이 예술교육을 담당하고 있다. 특히, 연해변강 문화칼리지는 지역문화예술분야의 전문가 양성기관으로 명성이 높다. 지역의 대표적인 공연단체로 1939년 설립된 연해변강필하모니(블라디보스토크)가 활발한 연주활동을 펼치고 있다.

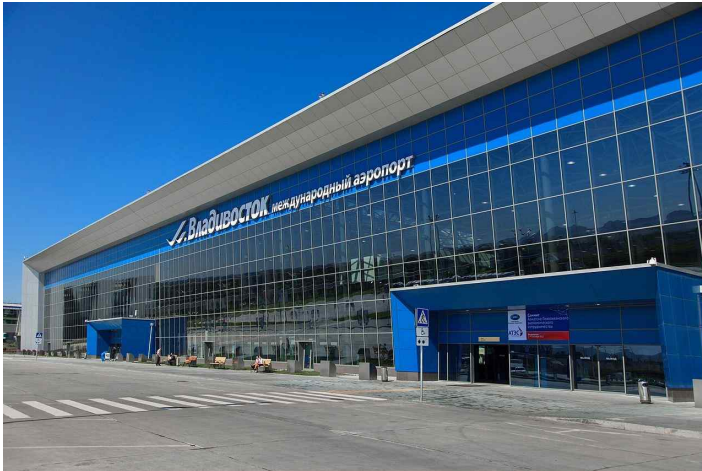
4.4 교통

연해변강은 발달된 교통망을 보유하고 있다. 변강 내 철도의 총연장은 1,625km이다. 이 중 970km는 전철화 되어 있다. 연해변강의 철도는 극동 전체의 19.2%를 점유하고 있다. 모스크바에서 블라디보스토크까지 연결된 시베리아횡단철도의 극동구간은 연해변강 철도의 본선이다. 여기에 우골리나야(Угольная)-나훗카, 바라놉스키(Барановский)-하산-북한, 우수리스크-그로데코보(Гродеково)-중국, 시비르체보(Сибирцево)-아르세니예프-노보추구옌카(Новочугуевка), 시비르체보-투리 로크(Турский Рок) 등의 지선이 연결된다.



<그림 25> 블라디보스토크 철도역 건물과 역광장

연해변강은 자동차도로도 잘 정비되어 있다. 총 연장은 11,117 km이며 이 중 포장도로는 9,454 km에 달한다. 지리적으로 가까운 일본과 한국에서 상대적으로 값싼 중고차가 연해변강으로 수입되고 있다. 이로 인해 자동차 보유율이 러시아 연방 내에서 가장 높다. 인구 천 명당 580대의 자동차를 보유하고 있다.



<그림 26> 블라디보스토크 국제공항(크네비치)

연해변강의 국내외 항공노선의 중심은 블라디보스토크로부터 45 km 떨어진 크네비치(Кневичи)에 위치한 블라디보스토크 국제공항이다. 이와 함께 카발레로보(Кавалерово), 플라스툰(Пластун), 테르네이(Терней) 등의 지역노선 공항에서 20인승 여객기(DHC-6 Twin Otter)와 헬리콥터(Ми-8)가 운행되고 있다.

연해변강의 항구들은 러시아 경제에서 중요한 역할을 하고 있다. 컨테이너 운송과 연관된 물류산업은 연해변강 내 주요 항구들의 혁신과 발전을 추동하고 있다. 현재 변강의 주요항에는 대규모 컨테이너 터미널들이 운영되고 있다. 1976년 5월 건설된 보스토치니항의 컨테이너 터미널은 러시아 운송업 그룹인 «N-Trans(Н-Транс)»에 의해 운영되고 있다. 무역항 블라디보스토크에는 1983년에 컨테이너 터미널이 개설되었다. 2003년 운송기업 «FESCO» 와 «VMTP(ВМТП)» 그룹의 투자로 현대적 설비를 갖춘 ‘블라디보스토크 컨테이너 터미널’이 건설되어 운용 중에 있다. 2009년에는 코지민(Козьмин) 만에 석유수송단지가 조성되었다.

4.5 에너지



<그림 27> 블라디보스토크 제2화력발전소

연해변강에는 블라디보스토크 제1화력발전소, 블라디보스토크 제2화력발전소, 아르툼 화력발전소, 파르티잔스크 지역발전소, 연해 지역발전소(루체고르스크) 등 5개 화력 발전소가 가동 중에 있다. 이외에 하바롭스크변강의 하바롭스크 제3화력발전소, 아무르주의 제이스크, 부레이스크 수력발전소로부터 전력을 공급받고 있다. 송전시설이 없는 테르네이 지방의 오지에서는 경유발전소가 자체 전력을 생산하고 있다. 이들 발전소와 함께, 지역난방을 위해 석탄과 중유를 연료로 하는 보일러 시설들이 가동되고 있다.

4.6 관광

연해변강은 아름다운 해변과 호수, 폭포, 휴화산, 동굴 등 520개 이상의 자연생태 관광 자원을 보유하고 있다.



<그림 28> 연해변강 동남부 해변



<그림 29> 나훗카의 남매화산

연해변강의 주요 관광자원은 해양과 관련되어 있다. 지역도처의 해변과 따뜻한 수온의 바다는 휴양관광지로서 매력적인 요소이다. 그러나 해수욕을 즐길 수 있는 기간이 연 30~100일로 짧다. 이로 인해 대규모 관광 기반시설 건립을 위한 투자가 제한되고 있는 실정이다. 그럼에도 불구하고 러시아연방 내 다른 관광지와 비교해 동해 연안의 독특한 생태환경은 많은 관광객들을 불러 모으고 있다. 동해의 아름다운 해변과 수중 세계, 휴화산과 동굴들을 비롯한 여러 섬에 산재한 다양한 관광자원과 이에 대한 높은 접근성은 관광객들을 끄는 요인이다. 특히 중국으로부터 다수의 관광객이 연해변강을 방문하고 있다.



<그림 30> 국립공원 '비킨'

연해변강에는 조프 티그라(호랑이의 초청), 우데게이스카야 레겐다(우데게이의 전설), 쟌라 레오파르다(표범의 땅), 비킨(Бикин) 등 4개 국립공원과 1개 자연공원(하산 자연공원)이 지정되어 있다. 이외에 극동 해양보호구역, 케드로바야 파디(Кедровая Падь 잣나무 골짜기), 라좁스키 보호구역, 시호테-알린스키 보호구역, 우수리스키 보호구역, 한카이스키 보호구역 등 6개 특별자연보존지역이 지정되어 있다. 특히 비킨 국립공원과 시호테-알린스키 보호구역은 유네스코 세계자연유산에 등재되어 있다.

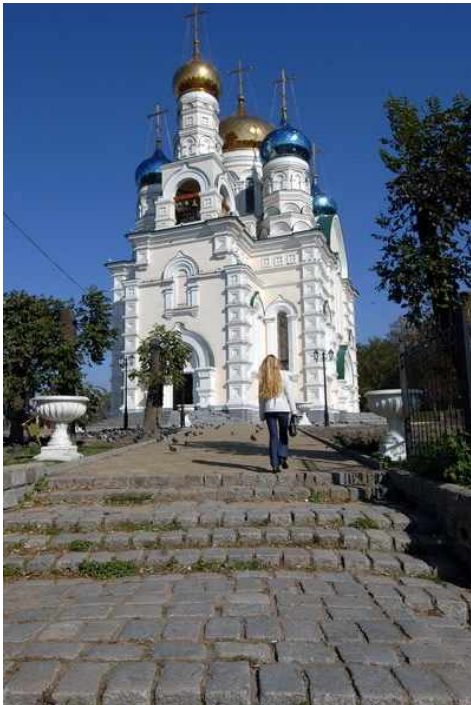
연해변강은 의료휴양 및 스포츠레저 관광지로도 각광받고 있다. 의료휴양지로 고르니에 클류치(Горные Ключи)에 있는 시마콥스키 온천(Шмаковские источники минеральных вод)이 유명하다. 해양과 산악지형을 활용해 산악스키, 카이팅, 래프팅, 서핑, 다이빙, 승마, 동굴탐사, 패러글라이딩 등도 즐길 수 있다. 주요 스키장은 변강의 북부(스베틀로그리예, 보스토크), 중부(아르세니예프), 남부(아니시몹카, 블라디 보스토크, 루카놉카, 파르티잔스크, 세르게예프카, 시키코보)에 산재해 있다.



<그림 31> 고르니에 클류치에 위치한 시마콥스키 온천휴양소

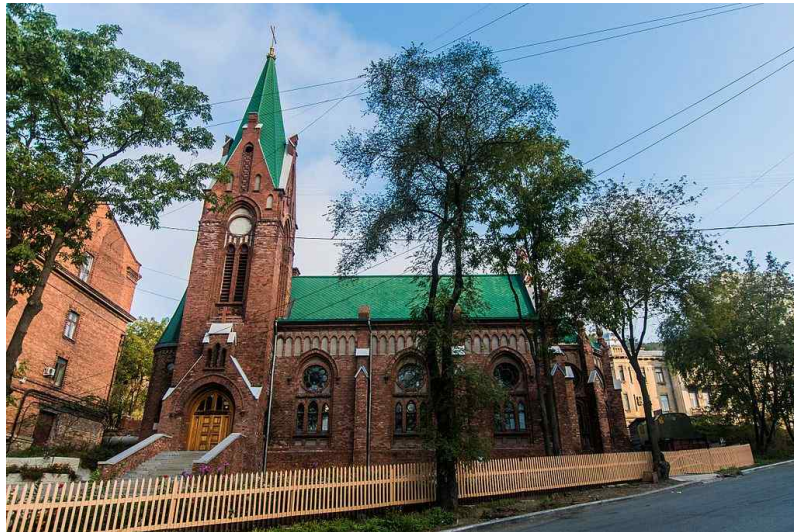
2010년 연해변강을 방문한 러시아 국내 여행객은 74만 명에 이른다. 지역 내에는 200 여개의 각종 휴양시설과 191개 호텔, 23개 소의 리조트가 운영되고 있다. 연해변강의 여행사들은 300종 이상의 다양한 관광상품을 개발, 판매하고 있다. 러시아관광청(Ростуризм, Федеральное агентство по туризму)의 자료에 따르면 2009년 연해변강을 찾은 외국인관광객은 전체 러시아 입국 외국인의 2.5%, 약 67,900명에 불과했으나, 2016년에는 그 수치가 약 50만 명으로 크게 증가하고 있는 추세이다.

4.7 종교



<그림 32> 블라디보스토크 성모마리아대사원

연해변강에서 가장 유력한 종교는 러시아정교이다. 그러나 종교를 가진 지역주민 중 정교도의 비율은 26.6%로 러시아 전체 평균인 41% 보다 현저히 낮다. 러시아정교 외에 지역 내에 신도를 보유한 종교로는 카톨릭, 개신교, 이슬람, 불교, 크리시나교, 몰몬교 등이 있다.



<그림 33> 블라디보스토크 성바울 교회(루터교)

연해변강은 개신교의 영향력이 큰 지역으로 간주된다. 신도수가 러시아정교 보다 많지 않음에도 불구하고 공식적으로 등록된 개신교 단체는 178개로 정교단체 89개보다 많은 실정이다. 종교학자 로만 룬킨(Роман Лункин)은 현지조사를 바탕으로 연해변강을 비정교적 기독교지역으로 분류했다. 이것은 지역 주민의 비정교 기독교인 비율이 러시아 평균보다 높다는 것을 의미한다. 한편, 이 지역의 무신론자 비율은 35%로 러시아 평균인 13%보다 높다. 이것은 러시아연방 내에서 가장 높은 수치이다.

연해변강에서 최대 규모의 종교통합체는 러시아정교회 연해대주교관구이다. 이 관구는 블라디보스토크, 연해, 아르세니예프, 나훗카 주교관구로 구성되어 있다. 또한 연해변강에는 연해변강 침례교회 연합, 복음주의 선교교회 연해변강 연합, 복음주의 교회 북동연합 등 대규모 개신교 연합체가 활동하고 있다.

5. 한국과의 관계

5.1 주요인사 교류

- 1994년 6월 김영삼 대통령 블라디보스토크 방문
- 2004년 5월 반기문 외교통상부 장관 블라디보스토크 방문
- 2011년 2월 올레이스키 연해변강 국제협력담당부지사 방한
 - 연해변강과 한국보건산업진흥원 간 보건의료협력 MOU 체결
- 2011년 9월 연해변강 OTV 부사장 등 극동지역언론 대표 방한, 취재
- 2011년 10월 이시형 통상교섭본부장 연해변강 방문
- 2011년 11월 미클루셴스키 극동연방대학교 총장 방한
 - 정운찬 동반성장위원장 면담, 포항시, 삼성의료원, 대학 방문
- 2012년 1월 블라디보스토크, 캄차카 외교대표 등 극동지역 주요인사 14명 강원도 방문
- 2012년 9월 2012 APEC 정상회의 이명박 대통령 블라디보스토크 방문
- 2013년 1월 아태의회 포럼 총회 강창희 국회의장 연해변강 방문
- 2013년 5월 미클루셴스키 연해변강 주지사 방한
 - 연해변강 투자설명회 개최, 국회의장 면담
- 2013년 7월 러시아 주최 제4차 고위급안보회의 주철기 외교안보수석 블라디보스토크 방문
- 2013년 7월 한-러 경제협력 포럼 한진현 산업통상부 차관 블라디보스토크 방문
- 2013년 7월 안홍준 국회 외교통일위원장 블라디보스토크 방문
- 2014년 9월 유기준 국회 외교통일위원장 연해주 방문
- 2014년 9월 현경대 민주평화통일자문회의 수석부의장 블라디보스토크 방문
- 2015년 7월 정종욱 통일준비위원회 민간부위원장, 고건 前부총리 연해주 방문
- 2015년 9월 제1차 동방경제포럼 윤상직 산업통상부 장관 블라디보스토크 방문
- 2015년 10월 한-러 경제공동위 최경환 부총리 연해주 방문
- 2016년 6월 제6차 한-러 극동포럼 안세영 경제인문사회연구회 이사장 블라디보스토크 방문
- 2016년 9월 제2차 동방경제포럼 박근혜 대통령 블라디보스토크 방문

5.2 주요행사

- 2010년 아르세니예프 박물관 한국문화실 재개관
- 2010년 11월 최재형 선생 고택 동판 부착 및 제막식
- 2011년 7월 세계태권도품세대회
- 2011년 8월 안중근 의사 단지동맹 기념비 이전 행사(크라스키노)

- 2011년 11월 한-러 극동 비즈니스 포럼
- 2012년 6월 한-러 보건의료 포럼
- 2012년 6월 부산시-블라디보스토크 자매결연체결 20주년 기념행사
- 2012년 7월 제2차 한-러 극동포럼
- 2013년 5월 제3차 한-러 극동포럼
- 2013년 7월 한-러 경제협력 포럼
- 2013년 11월 한-러 지식포럼
- 2014년 4월 제4차 한-러 극동포럼
- 2014년 8월 동북아평화협력 포럼(한인 이주 150주년 기념사업)
- 2014년 9월 한-러 지식포럼
- 2014년 10월 KRД-슬라브학회-극동연방대 국제회의
- 2015년 7월 유라시아 친선특급
- 2015년 9월 제1차 동방경제포럼(블라디보스토크)
- 2015년 10월 한-러 경제과학기술공동위(블라디보스토크)
- 2016년 6월 제6차 한-러 극동포럼
- 2016년 6월 한지공예전, 조형작가 현대미술전

5.3 자매결연 및 우호교류 체결현황

- 1991년 12월 나훗카와 동해시 간 자매결연협정 체결
- 1992년 6월 블라디보스토크와 부산시 간 자매결연협정 체결
- 1994년 6월 연해변강과 강원도 간 자매결연협정 체결
- 1996년 7월 하산과 속초시 간 우호교류협정 체결
- 1996년 9월 우수리스크와 마산시 간 자매결연협정 체결
- 2005년 8월 아르툼과 담양군 간 우호교류협정 체결
- 2007년 2월 나훗카와 포천시 간 우호교류협정 체결
- 2007년 8월 우수리스크와 마산시 간 우호교류협정 체결
- 2012년 6월 블라디보스토크와 인천시 간 자매결연협정 체결

<참고문헌>

대외경제정책연구원, 러시아 극동지역 투자가이드. 2013.
대외경제정책연구원, 러시아의 극동바이칼 지역 개발과 한국의 대응방안, 2014.
조영관, 극동러시아 항만 물류 인프라 개발과 한국의 협력 방안, Issue Report, Vol. 2016-지역이슈-10, 한국수출입은행 해외경제연구소. 2016.

Валовой региональный продукт по субъектам Российской Федерации в 1998-2015 гг. Росстат.

Какориной Г.А. География Приморского края. Владивосток: Дальпресс, 2000.

Тахтаджян А.Л. Флористические области земли. Ленинград: Наука, 1978.

Приморье в цифрах. Краткий статистический сборник. Владивосток, 2015.

Численность населения Российской Федерации по муниципальным образованиям на 1 января 2017 года. Росстат. 2017.

Lunkin R. "Protestants in Russia Today" Keston Newsletter, № 18, 2013.

주 블라디보스톡 대한민국 총영사관 <http://rus-vladivostok.mofa.go.kr/>

대외경제정책연구원 <http://www.kiep.go.kr>

2010년 전러시아 인구조사

http://www.gks.ru/free_doc/new_site/perepis2010/croc/perepis_itogi1612.htm

극동연방관구 대통령전권대표 공식사이트 <http://dfo.gov.ru/>

연해변강 행정부 공식사이트 <http://www.primorsky.ru/>

연해변강 입법부 공식사이트 <http://www.zspk.gov.ru/>

연방국가통계청 <http://www.gks.ru/>

연해변강 관광

<http://shamora.info/%D0%A2%D1%83%D1%80%D0%B8%D0%B7%D0%BC-%D0%B2-%D0%9F%D1%80%D0%B8%D0%BC%D0%BE%D1%80%D1%81%D0%BA%D0%BE%D0%BC-%D0%BA%D1%80%D0%B0%D0%B5/>

<그림 출처>

표지그림

순 번	출 처
1	https://ru.wikipedia.org/wiki/%D0%A4%D0%BB%D0%B0%D0%B3_%D0%9F%D1%80%D0%B8%D0%BC%D0%BE%D1%80%D1%81%D0%BA%D0%BE%D0%B3%D0%BE_%D0%BA%D1%80%D0%B0%D1%8F#/media/File:Amur_Tiger_Pant_hera_tigris_altaica_Cub_Walking_1500px.jpg
2	https://ru.wikipedia.org/wiki/%D0%92%D0%BE%D1%81%D1%82%D0%BE%D1%87%D0%BD%D1%8B%D0%B9_(%D0%BF%D0%BE%D1%80%D1%82)#/media/File:Vostochny_Port.JPG
3	https://upload.wikimedia.org/wikipedia/commons/3/3e/RIAN_archive_326080_Rehearsing_naval_parade_at_the_Pacific_fleet%27s_chief_base_in_Vladivostok.jpg
4	https://ru.wikipedia.org/wiki/%D0%A0%D1%83%D1%81%D1%81%D0%BA%D0%B8%D0%B9_%D0%BC%D0%BE%D1%81%D1%82#/media/File:%22Russian_bridge%22_in_Vladivostok.jpg

서문그림

순번	출처
1	https://ru.wikipedia.org/wiki/%D0%92%D0%BB%D0%B0%D0%B4%D0%B8%D0%B2%D0%BE%D1%81%D1%82%D0%BE%D0%BA#/media/File:Vladivostok-view-august-2015.jpg
2	https://ru.wikipedia.org/wiki/%D0%92%D0%BB%D0%B0%D0%B4%D0%B8%D0%B2%D0%BE%D1%81%D1%82%D0%BE%D0%BA#/media/File:Vladivostok_commercial_port2.jpg

본문그림

순 번	출 처
1	https://ru.wikipedia.org/wiki/%D0%9F%D1%80%D0%B8%D0%BC%D0%BE%D1%80%D1%81%D0%BA%D0%B8%D0%B9_%D0%BA%D1%80%D0%B0%D0%B9#/media/File:Map_of_Russia_-_Primorsky_Krai.svg
2	https://ru.wikipedia.org/wiki/%D0%9F%D1%80%D0%B8%D0%BC%D0%BE%D1%80%D1%81%D0%BA%D0%B8%D0%B9_%D0%BA%D1%80%D0%B0%D0%B9#/media/File:Map_of_Russia_-_Vladivostok_time_zone.svg
3	https://ru.wikipedia.org/wiki/%D0%9E%D1%81%D1%82%D1%80%D0%BE%D0%B2_%D0%9F%D1%83%D1%82%D1%8F%D1%82%D0%B8%D0%BD%D0%B0#/media/File:%D0%9E%D1%81%D1%82%D1%80%D0%BE%D0%B2_%D0%9F%D1

	https://ru.wikipedia.org/wiki/%D0%A1%D0%B0%D0%BC%D0%BC%D0%B8%D1%82_%D0%90%D0%A2%D0%AD%D0%A1_2012#/media/File:APEC_summit_2012_plenary_session.jpeg
16	https://ru.wikipedia.org/wiki/%D0%9C%D0%B8%D0%BA%D0%BB%D1%83%D1%88%D0%B5%D0%B2%D1%81%D0%BA%D0%B8%D0%B9_%D0%92%D0%BB%D0%B0%D0%B4%D0%B8%D0%BC%D0%B8%D1%80_%D0%92%D0%BB%D0%B0%D0%B4%D0%B8%D0%BC%D0%B8%D1%80%D0%BE%D0%B2%D0%B8%D1%87#/media/File:%D0%92%D0%BB%D0%B0%D0%B4%D0%B8%D0%BC%D0%B8%D1%80_%D0%9C%D0%B8%D0%BA%D0%BB%D1%83%D1%88%D0%B5%D0%B2%D1%81%D0%BA%D0%B8%D0%B9,_A%D0%BF%D1%80%D0%B5%D0%BB%D1%8C_2014_1.jpg
17	https://ru.wikipedia.org/wiki/%D0%90%D0%B4%D0%BC%D0%B8%D0%BD%D0%B8%D1%81%D1%82%D1%80%D0%B0%D1%82%D0%B8%D0%B2%D0%BD%D0%BE-%D1%82%D0%B5%D1%80%D1%80%D0%B8%D1%82%D0%BE%D1%80%D0%B8%D0%B0%D0%BB%D1%8C%D0%BD%D0%BE%D0%B5_%D0%B4%D0%B5%D0%BB%D0%B5%D0%BD%D0%B8%D0%B5_%D0%9F%D1%80%D0%B8%D0%BC%D0%BE%D1%80%D1%81%D0%BA%D0%BE%D0%B3%D0%BE_%D0%BA%D1%80%D0%B0%D1%8F#/media/File:Prim-Kray-All.png
18	http://www.zspk.gov.ru/structure/direction/
19	https://ru.wikipedia.org/wiki/%D0%A0%D0%BE%D1%81%D0%BD%D0%B5%D1%84%D1%82%D1%8C-%D0%9D%D0%B0%D1%85%D0%BE%D0%B4%D0%BA%D0%B0%D0%BD%D0%B5%D1%84%D1%82%D0%B5%D0%BF%D1%80%D0%BE%D0%B4%D1%83%D0%BA%D1%82#/media/File:Port_in_Nakhodka_Bay.jpg
20	https://ru.wikipedia.org/wiki/%D0%92%D0%BB%D0%B0%D0%B4%D0%B8%D0%B2%D0%BE%D1%81%D1%82%D0%BE%D0%BA#/media/File:%D0%90%D0%BC%D1%83%D1%80%D1%81%D0%BA%D0%B8%D0%B9_%D0%B7%D0%B0%D0%BB%D0%B8%D0%B2_%D0%92%D0%BB%D0%B0%D0%B4%D0%B8%D0%B2%D0%BE%D1%81%D1%82%D0%BE%D0%BA%D0%B0,_%D0%BD%D0%B0%D0%B1%D0%B5%D1%80%D0%B5%D0%B6%D0%BD%D0%B0%D1%8F.JPG
21	https://ru.wikipedia.org/wiki/%D0%94%D0%B0%D0%BB%D1%8C%D0%BD%D0%B5%D0%B2%D0%BE%D1%81%D1%82%D0%BE%D1%87%D0%BD%D1%8B%D0%B9_%D1%84%D0%B5%D0%B4%D0%B5%D1%80%D0%B0%D0%BB%D1%8C%D0%BD%D1%8B%D0%B9_%D1%83%D0%BD%D0%B8%D0%B2%D0%B5%D1%80%D1%81%D0%B8%D1%82%D0%B5%D1%82#/media/File:Far_Eastern_Federal_University_2.JPG
22	https://ru.wikipedia.org/wiki/%D0%9F%D1%80%D0%B8%D0%BC%D0%BE%D1%80%D1%81%D0%BA%D0%BE%D0%B5_%D0%BA%D1%80%D0%B0%D0%B5%D0%B2%D0%BE%D0%B5_%D1%83%D1%87%D0%B8%D0%BB%D0%B8%D1%89%D0%B5_%D0%BA%D1%83%D0%BB%D1%8C%D1%82%D0%BF%D1%80%D0%BE%D1%81%D0%B2%D0%B5%D1%82%D1%83%D1%87%D0%B8%D0%BB%D0%B8%D1%89%D0%B5_%D0%A3%D1%81%D1%81%D1%83%D1%80%D0%B8%D0%B9%D1%81%D0%BA.jpg
23	https://ru.wikipedia.org/wiki/%D0%9F%D1%80%D0%B8%D0%BC%D0%BE%D1%80%D0%B0%D1%8F#/media/File:Prim-Kray-All.png
24	https://ru.wikipedia.org/wiki/%D0%9F%D1%80%D0%B8%D0%BC%D0%BE%D1%80%D0%B0%D1%8F#/media/File:Prim-Kray-All.png

	1%80%D1%81%D0%BA%D0%B0%D1%8F_%D1%81%D1%86%D0%B5%D0%BD%D0%B0_%D0%9C%D0%B0%D1%80%D0%B8%D0%B8%D0%BD%D1%81%D0%BA%D0%BE%D0%B3%D0%BE_%D1%82%D0%B5%D0%B0%D1%82%D1%80%D0%B0#/media/File:%D0%A2%D0%B5%D0%B0%D1%82%D1%80_%D0%BE%D0%BF%D0%B5%D1%80%D1%8B_%D0%B8_%D0%B1%D0%B0%D0%BB%D0%B5%D1%82%D0%B0_%D0%92%D0%BB%D0%B0%D0%B4%D0%B8%D0%B2%D0%BE%D1%81%D1%82%D0%BE%D0%BA.jpg
25	https://ru.wikipedia.org/wiki/%D0%96%D0%B5%D0%BB%D0%B5%D0%B7%D0%BD%D0%BE%D0%B4%D0%BE%D1%80%D0%BE%D0%B6%D0%BD%D1%8B%D0%B9_%D0%B2%D0%BE%D0%BA%D0%B7%D0%B0%D0%BB_%D0%92%D0%BB%D0%B0%D0%B4%D0%B8%D0%B2%D0%BE%D1%81%D1%82%D0%BE%D0%BA%D0%B0#/media/File:VladivostokStation.jpg
26	https://ru.wikipedia.org/wiki/%D0%92%D0%BB%D0%B0%D0%B4%D0%B8%D0%B2%D0%BE%D1%81%D1%82%D0%BE%D0%BA_(%D0%B0%D1%8D%D1%80%D0%BE%D0%BF%D0%BE%D1%80%D1%82)#/media/File:NewUHWterminal.jpg
27	https://ru.wikipedia.org/wiki/%D0%92%D0%BB%D0%B0%D0%B4%D0%B8%D0%B2%D0%BE%D1%81%D1%82%D0%BE%D0%BA#/media/File:%D0%92%D0%BB%D0%B0%D0%B4%D0%B8%D0%B2%D0%BE%D1%81%D1%82%D0%BE%D0%BA%D1%81%D0%BA%D0%B0%D1%8F_%D0%A2%D0%AD%D0%A6-2.jpg
28	https://ru.wikipedia.org/wiki/%D0%A2%D1%83%D1%80%D0%B8%D0%B7%D0%BC_%D0%B2_%D0%9F%D1%80%D0%B8%D0%BC%D0%BE%D1%80%D1%81%D0%BA%D0%BE%D0%BC_%D0%BA%D1%80%D0%B0%D0%B5#/media/File:Coast_of_Primorye.jpg
29	https://ru.wikipedia.org/wiki/%D0%9F%D1%80%D0%B8%D0%BC%D0%BE%D1%80%D1%81%D0%BA%D0%B8%D0%B9_%D0%BA%D1%80%D0%B0%D0%B9#/media/File:Brat_i_sestra_nakhodka.jpg
30	https://ru.wikipedia.org/wiki/%D0%9D%D0%B0%D1%86%D0%B8%D0%BE%D0%BD%D0%B0%D0%BB%D1%8C%D0%BD%D1%8B%D0%B9_%D0%BF%D0%B0%D1%80%D0%BA_%C2%AB%D0%91%D0%B8%D0%BA%D0%B8%D0%BD%C2%BB#/media/File:%D0%9D%D0%B0%D1%86%D0%B8%D0%BE%D0%BD%D0%B0%D0%BB%D1%8C%D0%BD%D1%8B%D0%B9_%D0%BF%D0%B0%D1%80%D0%BA_%22%D0%91%D0%B8%D0%BA%D0%B8%D0%BD%22_%D1%80%D0%B5%D0%BA%D0%B0_%D0%91%D0%B8%D0%BA%D0%B8%D0%BD.jpg
31	https://ru.wikipedia.org/wiki/%D0%A2%D1%83%D1%80%D0%B8%D0%B7%D0%BC_%D0%B2_%D0%9F%D1%80%D0%B8%D0%BC%D0%BE%D1%80%D1%81%D0%BA%D0%BE%D0%BC_%D0%BA%D1%80%D0%B0%D0%B5#/media/File:%D0%9F%D0%BE%D1%81_%D0%93%D0%BE%D1%80%D0%BD%D1%8B%D0%B5_%D0%9A%D0%BB%D1%8E%D1%87%D0%B8_%D0%B2%D0%B8%D0%B4_%D1%81_%D1%82%D1%80%D0%B0%D1%81%D1%81%D1%8B_%D0%BD%D0%B0_%D1%81%D0%B0%D0%BD%D0%B0%D1%82%D0%BE%D1%80%D0%B8%D0%B9.JPG
32	https://ru.wikipedia.org/wiki/%D0%9F%D1%80%D0%B8%D0%BC%D0%BE%D1%80%D1%81%D0%BA%D0%B0%D1%8F_%D0%BC%D0%B8%D1%82%D1%80%D0%BE%D0%BF%D0%BE%D0%BB%D0%B8%D1%8F#/media/File:Church_of_Our_Lady%27s_Protection_(Vladivostok)_2.jpg

33	https://ru.wikipedia.org/wiki/%D0%92%D0%BB%D0%B0%D0%B4%D0%B8%D0%B2%D0%BE%D1%81%D1%82%D0%BE%D0%BA#/media/File:%D0%9B%D1%8E%D1%82%D0%B5%D1%80%D0%B0%D0%BD%D1%81%D0%BA%D0%B0%D1%8F_%D0%BA%D0%B8%D1%80%D1%85%D0%B0_%D1%81%D0%B2%D1%8F%D1%82%D0%BE%D0%B3%D0%BE_%D0%BF%D0%B0%D0%B2%D0%BB%D0%B0_%D0%B7%D0%B4%D0%B5%D1%81%D1%8C_%D0%B1%D1%8B%D0%BB_%D0%BD%D0%BE%D1%80%D0%B2%D0%B5%D0%B6%D1%81%D0%BA%D0%B8%D0%B9_%D0%B8%D1%81%D1%81%D0%BB%D0%B5%D0%B4%D0%BE%D0%B2%D0%B0%D1%82%D0%B5%D0%BB%D1%8C_%D0%B0%D1%80%D0%BA%D1%82%D0%B8%D0%BA%D0%B8_%D1%84._%D0%BD%D0%B0%D0%BD%D1%81%D0%B5%D0%BD1.jpg
----	---