

러시아연방(Российская Федерация)

케메로보주

Кемеровская область

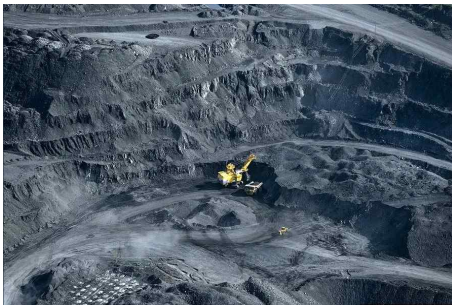
〈세계 최대의 석탄 산지〉



쿠즈네츠키 알라타우



케메로보주 청사



쿠즈바스 탄전



쿠즈네츠크 요새

목 차

서문 1

I. 종합개관

1. 개관 5

- 1.1 위치 5
- 1.2 일반개황 7

2. 자연환경 7

- 2.1 지리 7
- 2.2 기후 8
- 2.3 주요 자원 10

3. 주 상징 14

- 3.1 주 기 14
- 3.2 주 문장 14

II 상세개관

1. 역사 17

2. 정치 20

- 2.1 행정부 20
- 2.2 입법기관 21
- 2.3 대통령 선거 23

3. 경제	26
3.1 경제개황	26
3.2 지역총생산(GRP)	26
3.3 주요 산업	27
3.4 수송체계	32
3.5 대외무역	34
4. 사회	36
4.1 인구와 민족 구성	36
4.2 행정구역	37
4.3 교육	41
5. 문화 개황과 문화 유적	43
6. 한국과의 관계	53
참고문헌	55
사진출처	56

서 문

공식적으로 쿠즈바스라고도 불리는 케메로보주는 시베리아 연방관구, 서 시베리아 경제구역에 속하는 러시아의 연방주체이다. 케메로보주는 1943년 1월 26일 소연방 최고 소비에트 국가 회의의 결정으로 노보시비르스크에서 분리되어 만들어졌다. 케메보로주 영토의 대부분은 쿠즈네츠크 석탄 산지를 이루고 있다.

케메로보주의 전체 면적은 95.725km²로 85개 연방 주체 중 34위를 차지하며, 인구 수는 2022년 현재 2,604,272명으로 인구밀도 27.21명/km²를 이루고 있다. 2022년 기준 86%의 주민이 도시에 거주하고 있어 대부분 지역의 인구 밀도는 매우 낮다. 이 지역은 HIV 감염 비율이 10만 명당 약 1,630.7명으로 세계에서 세 번째로 높다.

케메로보주는 시베리아 및 러시아의 아시아 지역에서 인구 밀도가 가장 높은 지역이며, 러시아인이 전체 인구의 90% 이상을 차지한다. 소수 민족 중에서는 쇼르인과 텔레우트인, 시베리아 타타르인이 자신들의 문화적 전통을 유지하며 이 지역에 거주하고 있다.

<그림 1> 쇼르인



케메로보주의 행정 중심지는 케메로보시이며, 그 주민 수는 558,973명이다(2018년). 톱키, 베료좁스키 등의 다른 도시들과 함께 케메로보시는 주민 수 685,000명이 넘는 광역 도시권을 형성하고 있다(2014년).

<그림 2> 케메로보 시



케메로보주는 알타이와 사얀 산맥의 지맥을 차지하며, 서시베리아의 남동부에 위치한다. 북에서 남까지의 주의 총 길이는 약 500km이고, 동에서 서까지는 300km이다. 북동쪽으로는 톰스크주 및 크라스노야르스크 변강과, 북쪽으로는 톰스크주와 접경하고 있으며, 동쪽에는 하카시아 공화국이, 남쪽에는 알타이 공화국이, 그리고 남서쪽에는 알타이 변강, 북서쪽에는 노보시비르스크주가 위치하고 있다.

케메로보주는 철광석과 구리, 망간, 다금속광 등 광물 자원이 풍부하며, 가장 대표적인 자원은 석탄이다. 발달된 도로 교통과 풍부한 천연 자원을 바탕으로 케메로보주에는 서시베리아 생산 자본의 1/3이 집중되어 있다. 케메로보주에서 가장 규모가 큰 산업 중심지는 쿠프바스이며, 이곳에 전 러시아 석탄 매장량의 60% 이상이 집중되어 있다. 그 외에 케메로보주에는

화학 산업과 금속 산업, 연료 에너지 산업 등이 발달되어 있으며, 화학 단지는 시베리아에서 가장 규모가 큰 것으로 평가된다.

최근 들어 케메로보주 정부는 환경 및 생태 문제에 많은 관심을 기울이고 있다. 지역의 대부분을 차지하고 있는 석탄 산지로 인해 케메로보주의 환경 문제는 심각하며, 많은 주민들이 이곳을 등지고 있다. 케메로보주 정부는 이러한 문제 해결을 위해 한국의 기업 및 전문가들과 많은 협력 관계를 유지하고 있다.

<그림 3> 노보쿠즈네츠크시



I. 종합개관

1. 개관
2. 자연환경
3. 주 상징

1. 개 관

1.1 위치

케메로보주는 서시베리아 남동부의 토미강 유역에 위치한 시베리아 연방 관구의 자치 주체이다. 케메로보주의 면적은 95,725km²로 85개 연방 주체 중 34위를 차지한다. 인구는 2,604,272명(2022년)이며, 인구밀도는 27.21명/km²이다. 주민 대부분은 러시아인이며, 우크라이나인, 타타르인, 추바시인, 쇼르인, 독일인 등이 거주한다.

1943년 1월 26일에 신설된 새로운 주이지만, 주민들은 오래 전부터 이곳에 거주하고 있었다. 케메로보주에서 가장 오래된 도시는 쿠즈네츠크시로 1618년에 건설되었다. 북에서 남까지의 거리는 약 500km이고, 동에서 서까지는 300km이다. 케메로보주는 북쪽으로는 톰스크주, 북동쪽으로는 톰스크주 및 크라스노야르스크 변경, 동쪽으로는 하카시아 공화국, 남쪽으로는 알타이 공화국,

남서쪽으로는 알타이 변경, 북서쪽으로는 노보시비르스크주와 접경하고 있다. 케메로보주는 크라스노야르스크 시간대를 사용하고 있으며, 모스크바와의 시차는 4시간이다.

<그림 4> 케메로보주의 위치



1.2 일반 개황

<표 1> 케메로보주 일반 개황

공식 명칭	케메로보주(Кемеровская область)
주도	케메로보시(Город Кемерово)
소속 연방관구	시베리아 연방관구 (Сибирская федеральный округ)
경제지구	서시베리아 경제지구 (Западно-Сибирский экономический район)
면적	95.725km ²
성립일	1943년 1월 26일
인구	2,604,272명(2022년 기준)
민족구성	러시아인(91.8%), 타타르인(1.46%), 독일인(0.84%), 우크라이나인(0.8%)
공용어	러시아어(Русский язык)
주지사	세르게이 예브게니예비치 치빌료프 (Сергей Евгеньевич Цивилёв)
지역총생산 (GRP)	1조 380억 8,600만 루블(2020년 기준)
주요산업	석탄 산업, 금속업, 채광업, 기계 제작, 화학업 등
주요자원	석탄, 금, 은, 철, 망간, 구리, 희토류, 알루미늄 등
주요도시	케메로보, 노보쿠즈네츠크, 프로코피옌스크, 메즈두레첸스크, 레닌스크-쿠즈네츠키 등
행정단위	19개 시(Город), 16개 시(Городской округ), 18개 군(Муниципальный район), 22개 시(Городское поселение), 154개 마을형 부락(Сельское поселение)

2. 자연환경

2.1 지리

서시베리아 남동부에 위치한 케메로보주의 현 지형은 주로 신생대 제4기에 형성되었다. 케메로보주는 전체 영토의 63.9%에 달하는 61,000평방미터의 산악 지형을 특징으로 하며, 쿠즈네츠키 알라타우, 고르나야 쇼리야, 살라이르 구릉지, 쿠즈네츠크 분지와 서시베리아 평원이 대표적이다.

쿠즈네츠키 알라타우는 케메로보주에서 가장 큰 산악 지대이며, 주요 산맥의 총 길이는 500km 이상이다. 가장 높은 정상인 암자스-타스킬(Амзас-Таскыл)은 해발 2,178m이다. 주요 산맥과 일부 지맥을 따라 설원 지대 및 산악 툰드라 지대, 알프스 식물계가 분포되어 있으며, 넓은 면적의 침엽수림과 낙엽송림이 보존되어 있다. 총길이가 약 300km이고 폭이 15~40km인 살라이르 구릉지는 고대에는 산맥이었다. 평균 높이는 해발 400m에 조금 못 미치며, 몇 개 강의 시원지이다. 고르나야 쇼리야 지대에서는 알타이 북부 지맥과 아바칸 구릉지의 서쪽 지맥이 합쳐진다.

케메로보 주의 수로망은 풍부하다. 케메로보주에서는 오비강의 원류 및 상류, 중류의 흐름이 이루어지며 가장 대표적인 강은 토미강,

<그림 5> 케메로보주 지형도



키야강, 야야강, 므라슈강, 콘도마강, 이냐강, 추미시강이다. 강과 계곡의 복잡한 흐름은 이 지역에서 먼 옛날 일어났던 복잡한 지각 과정을 보여준다. 쿠즈네츠키 알라타우의 고지대에는 수 백개의 카르스트 지형 호수가 있다.

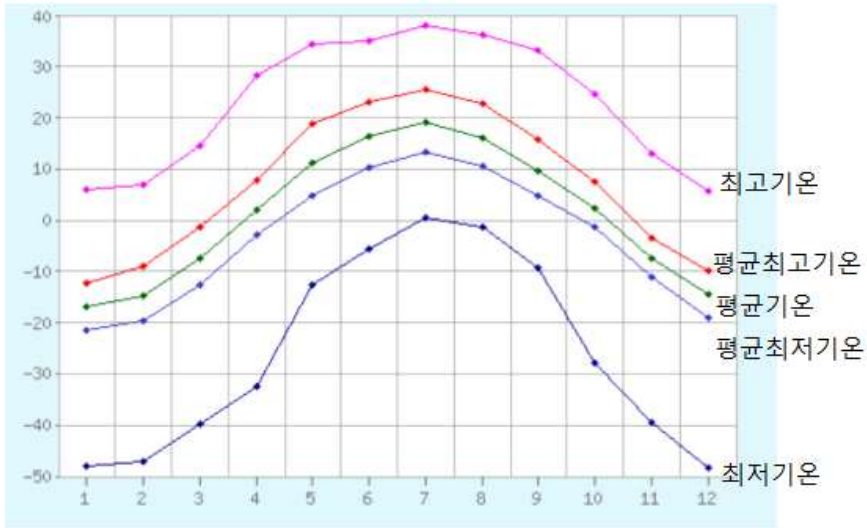
2.2 기후

케메로보주의 기후는 겨울이 춥고 길며 여름은 따뜻하고 짧은 대륙성 기후이다. 1월 평균 기온은 -17도~-20도이고, 7월 평균 기온은 +17~+18도이다. 연평균 강수량은 평지 및 산기슭에서는 300mm 정도이고 산악 지대에서는 1,000mm 이상이다. 영상의 기온은 주 북부에서는 100일, 쿠즈네츠크 분지 남쪽에서는 120일 정도 지속된다.

<표 2> 케메로보주 기온

단위	°C				
	최저 기온	평균최저기온	평균기온	평균최고기온	최고기온
1월	-47.9 (1969년)	-21.5	-17.0	-12.2	6.0 (2007년)
2월	-47.1 (1957년)	-19.6	-14.7	-9.0	6.8 (1978년)
3월	-39.9 (1971년)	-12.6	-7.3	-1.2	14.6 (1989년)
4월	-32.4 (1969년)	-3.0	1.9	7.9	28.3 (1972년)
5월	-12.6 (1958년)	4.7	11.2	18.7	34.4 (1980년)
6월	-5.7 (1961년)	10.4	16.5	22.3	35.1 (1967년)
7월	0.5 (1970년)	13.2	19.0	25.5	38.0 (1965년)
8월	-1.2 (1967년)	10.6	16.2	22.9	36.3 (1998년)
9월	-9.4 (1955년)	4.8	9.6	15.7	33.1 (1966년)
10월	-27.9 (1976년)	-1.4	2.4	7.4	24.5 (2004년)
11월	-39.5 (1997년)	-11.0	-7.4	-3.5	13.1 (1955년)
12월	-48.4 (1966년)	-19.0	-14.5	-10.0	5.8 (1983년)
연평균	-48.4 (1966년)	-3.7	1.3	7.1	38.0 (1965년)

<그림 6> 케메로보주 기온



<표 3> 케메로보주 강수량(단위 mm)

달	평균	월 최소 강수량	월 최대 강수량	일 최대 강수량
1월	28	3 (2011년)	51 (2002년)	10 (1976년)
2월	19	2 (1965년)	50 (2004년)	19 (2015년)
3월	19	1 (1989년)	51 (2002년)	18 (2015년)
4월	26	4 (1976년)	56 (1998년)	15 (1958년)
5월	40	5 (2004년)	91 (2000년)	29 (1972년)
6월	68	8 (1981년)	157 (1980년)	67 (1971년)
7월	72	4 (1965년)	137 (2010년)	80 (1982년)
8월	62	12 (1966년)	135 (2013년)	43 (2010년)
9월	41	7 (1964년)	86 (1974년)	31 (1991년)
10월	45	8 (1955년)	90 (2014년)	18 (1992년)
11월	44	4 (1956년)	75 (2010년)	23 (1984년)
12월	41	3 (1967년)	74 (2010년)	21 (2006년)
연평균	505	280 (1964년)	648 (2013년)	80 (1962년)

2.3 주요 자원

케메로보주는 철광석과 구리, 망간, 다금속광 등 풍부한 광물 자원을 특징으로 한다. 케메로보주의 가장 대표적인 자원은 석탄이다.

2.3.1 광물 자원

케메로보주의 가장 중요한 광물 자원은 석탄이다. 석탄 매장량 및 채굴 규모 면에서 러시아의 가장 큰 산지 중 하나인 쿠즈바스 지역에는 쿠즈네츠키 석탄 산지와 칸스코-아친스키 서부의 갈탄 산지가 위치해 있다. 쿠즈바스 석탄의 가채 매장량은 전 세계 석유 및 천연가스 매장량보다 7배 이상 많은 6,930억 톤이고, 그 중 2,070억 톤은 코크스 탄이다. 현재 러시아 전체 코크스탄 매장량의 80% 이상이 쿠즈바스에서 채굴된다.

또한 케메로보주에는 90개 이상의 광물 산지에서 20 여개의 광물 자원이 채굴되고 있는데, 이들은 금, 은, 철, 알루미늄, 망간, 아연, 납, 구리, 티타늄, 크롬, 텅스텐, 몰리브덴, 수은, 안티몬, 우라늄, 토륨이다. 이 자원들은 주로 고르나야 쇼리야와 쿠즈네츠키 알라타우 지역에 집중되어 있다.

고르나야 쇼리야의 철광석 잠재 매장량은 21억 6,900만 톤으로 평가되며, 평균 매장량은 820만 톤이다. 50년 동안 사용가능한 철광석이 이 지역에 매장되어 있다. 고르나야 쇼리야 지역의 거대 철광석 산지인 타시타골스코예, 세레게시스코예, 샬림스코예, 카즈스코예는 서로 다른 시기에 탐사되었으며, 케메로보주의 대기업들의 주요 원료 공급처이다. 한편 쿠즈네츠키 알라타우 철광석 산지에서 가장 대표적인 곳은 라브렌콥스코예, 자포베드노예, 암팔릭스코예이며, 이곳의 평균 매장량은 약 2억 3천 만 톤이다.

케메로보주의 철광석은 주로 마그네사이트이며, 순수 철 함유량이 34~48%에 달하는 고품질을 자랑한다.

알루미늄 산지는 지금까지 7개가 개발되었으나, 현재는 쿠즈네츠키 알라타우 북쪽의 키야-산타르스코예 한 곳만 가동 중이다. 케메로보주의 알루미늄

높은 많은 양의 알루미늄(28%)와 알카리(12%)를 함유하고 있으며, 키야-산 타르스코예 광산에는 앞으로 40년 동안 사용할 수 있는 알루미늄이 매장되어 있다. 케메로보주에는 알루미늄이 풍부한 17개의 보크사이트 광이 개발되어 있지만, 아직 사용되지 않고 있다.

사금 채굴은 150년 전 카진스크 지역의 첸트랄리니 광산에서 시작되었으며, 현재는 주로 쿠즈네츠키 알라타우(31.9%), 고르나야 쇼리야(43.7%), 살라이르 구릉지(24.4%) 내에 위치한 광산 및 사금 산지에서 이루어지고 있다. 또한 18세기 말부터 살라이르 구릉지 북동 경사면에서는 납과 아연 채굴이 이루어지고 있으며, 현재 이곳에서는 5개의 중정석, 납, 아연 산지와 3개의 구리, 아연 산지, 그리고 한 개의 구리, 황철광 산지가 개발되어 있다. 그리고 고르나야 쇼리야에는 천연 구리 산지가 발굴, 개발되었다.

케메로보주에는 매우 많은 양의 망간 산지가 있으며, 그 중에서 고르나야 쇼리야의 우신스코예, 레닌스키 지역의 두르놉스코예가 유명하다. 그 외에도 케메로보주에는 자수정, 백옥, 홍옥 등 천연보석이 풍부하여 고가의 장식품 및 보석 원료로 사용되고 있다.

2.3.2 삼림 자원

케메로보주에서 숲과 관목으로 이루어진 삼림지대는 전체 면적의 약 65%를 차지하며, 규모가 큰 숲은 주의 동쪽과 남쪽에 위치하고 있다. 쿠즈네츠키 알라타우의 고산지대에는 소나무 숲이, 산중턱에는 검은 타이가와 고산 전나무-잣나무 타이가가 형성되어 있으며, 해발 1,000미터 위쪽으로는 산악 툰드라와 아고산지대 초지가 있다.

케메로보주의 삼림지대를 형성하는 주요 품종은 전나무, 잣나무, 자작나무와 사시나무이며, 보리수, 오리나무속, 포플라나무, 버드나무의 분포도 현저하다. 보리수는 빙하기 이전 제3기의 잔재이며, 보리수 숲 지대의 면적은 10,000헥타르이다.

케메로보주는 숲의 보호와 재생, 개간에 많은 주의를 기울이고 있다. 산

업적인 가공에서 주된 관심은 주의 62.7%의 삼림을 이루고 있는 침엽수종이며, 목재 비축량은 5억 8,900만 m³이다. 케메로보주에서는 벌목 및 목재 가공뿐만 아니라 나무껍질이나 송진, 그루터기와 같은 부수적인 원료 조달과 가축 방목 및 양봉, 야생식물 열매나 버섯 등의 채집과 가공, 이끼, 짚, 낙엽, 갈대 등의 채집과 같은 삼림의 부차적인 이용도 활발하게 이루어지고 있다.

<그림 7> 케메로보주 삼림 분포



2.3.3 수자원

케메로보주의 하천은 오비강 수계에 속하며, 주요 강은 토미강 및 그 지류인 벨리수강, 우사강, 무라수강, 콘도마강, 야야강, 키야강 등이다. 토미강 상류는 여울목이 많으며 골짜기는 좁고 깊게 파여있고 높은 측벽은 경사가 심하다.

케메로보주에서 두 번째로 중요한 강으로 여겨지는 것은 타라다놉스크 언덕의 남쪽 경사면에서 발원하는 이냐강과 그 지류인 우로프강, 멘체레프강, 바차트강, 카시마강 등과 토미강의 좌안 지류인 아바강, 우스카트강 등

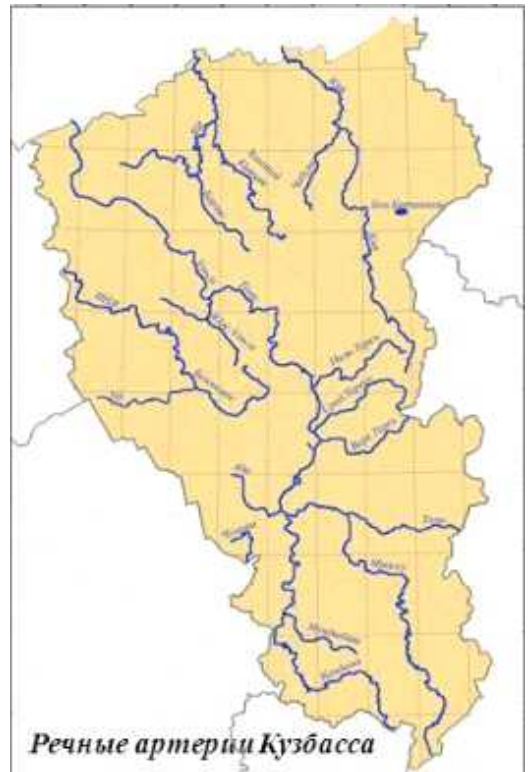
이다. 이 강들은 이냐강을 제외하고는 모두 물의 양이 적으며, 봄철의 범람과 여름, 가을철의 우기, 그리고 겨울 갈수기를 특징으로 한다.

케메로보주에는 총면적 101평방미터에 달하는 850개의 호수가 있고, 그 대부분은 이냐강, 야야강, 키야강 하류의 우각호(牛角湖)이다. 주 내에는 천만 입방미터 이상의 크기를 갖는 여러 개의 저수지가 있으며, 그 물은 에너지 및 농업용수와 식수로 사용되거나 관수와 양어용, 또는 레크레이션 목적으로 사용되고 있다.

전반적으로 케메로보주는 지하수 예상 사용량이 안정적으로 보장되고 있으나, 알제로-수젠스크 시, 프로코피옌스크 시와 키셀렙스크 시는 심각한 물부족을 겪고 있어 농업용수 및 식수 공급을 보장하기 위해 이 지역 수자원에 대한 탐사 및 평가가 이루어지고 있다. 특히 국제적 수준의 스키 휴양지 건설이 예정되어 있는 타시타골 시의 급수 문제는 심각한 상황이다.

케메로보주에는 현재 테르신스코예, 보리솅스코예, 베레조보야르스코예의 광천수가 개발, 사용되고 있다.

<그림 8> 케메로보주 수계도



3. 주 상징

3.1 주 기

<그림 9> 케메로보주 기



케메로보주 기는 가로 세로 비율이 3 : 2인 사각형 형태이다. 가로 길이의 1/3은 파란색으로, 2/3는 붉은 색으로 이루어져 있으며, 파란 줄의 윗 부분에는 케메로보주의 문장이 들어 있다.

3.2 주 문장

케메로보주 문장은 러시아 연방 주체로서의 위상을 상징하는, 레닌 훈장의 띠가 둘러진 참나무 가지로 테가 둘러져 있고 잔 모양의 왕관으로 장식

된 프랑스 방패 모양을 이루고 있다. 방패는 검은색과 금색의 좁은 선으로 둘러싸여 있고, 방패의 아래 부분은 풍요로운 자연과 농업을 상징하며, 전통적으로 젊음과 소망의 색인 초록색이다.

방패 중앙에는 금색의 좁은 띠로 둘러진 검은색 삼각형이 그려져 있으며, 이것은 석탄 산업을 상징한다. 버력산 중앙에는 대장장이 망치와 곡괭이가 교차되어 있으며, 이것은 케메로보주의 산업 장비를 의미한다. 아래 부분의 초록색 들에서 시작하여 교차하는 망치와 곡괭이를 지나 버력산 정상까지 3개의 밀 이삭이 향하고 있는데, 이삭은 케메로보주에서 농업의 중요성을 상징하기도 한다. 방패 윗면, 왼쪽과 오른쪽 구석의 붉은 색 삼각형은 빨강계 달아오른 금속을 나타낸다.

<그림 10> 케메로보주 문장



방패 바깥의 아래쪽에는 케메로보주가 1967년과 1970년 두 차례 수여받은 레닌 훈장의 띠가 꼬여져 있고, 그 중앙부에는 케메로보주가 형성된 해인 1943년이 기념되어 있다. 문장 위쪽의 찻잔 모양 왕관은 쿠즈바스의 풍요로움을 상징한다.

Ⅱ. 상세개관

1. 역사
2. 정치
3. 경제
4. 사회
5. 문화 개항과 문화 유적
6. 한국과의 관계

1. 역사

케메로보주는 영토 대부분이 쿠즈바스-쿠즈네츠키 석탄 산지에 속하며, 1943년 1월 26일 소연방 최고회의 간부회의 법령에 의해 노보시비르스크 주에서 분리됨으로써 형성되었다.

현대 케메로보주의 영토에는 이미 수 천년 전부터 사람들이 거주하고 있었으며, 1618년 몽골 타타르족과 준가르인의 침략으로부터 러시아 땅을 지키기 위해 쿠즈네츠크 요새가, 1698년에는 마리인스크가 만들어졌다. 이 두 곳은 케메로보주의 가장 오래된 주거지이다. 1721년 쿠즈네츠크의 탐광자 미하일로 볼코프가 토미강 연안에서 석탄 산지를 발견했다.

<그림 11> 쿠즈네츠크 요새



이 두 지역은 18세기 말 왕가 소유의 공장들이 건설되면서 큰 발전을 이루었고, 19세기에는 톰스크현에 포함되었다. 이 시기에 톰스크 철광 공장, 은 용해 공장 등이 만들어지고, 수하린스크와 살라이르스크 광산이 개발되었으며, 시베리아 횡단 철도 건설과 관련하여 쿠즈바스의 산업은 폭풍

처럼 발달하게 되었다.

1917년 10월 혁명 이후 쿠즈바스는 서시베리아 변강의 일부가 되었고, 그 후 다시 노보시비르스크주에 속하게 되었다. 이 시기에 우랄-쿠즈바스 산업 단지 건설 및 쿠즈바스의 석탄, 금속, 화학 부문 발달이라는 경제 계획이 이행되었다. 그에 따라 케메로보 코크스 화학 공장과 쿠즈네츠크 금속 콤비나트가 건설되고 새로운 광산이 다수 개발되었다. 공장 지구 근처에는 키셀롭스크, 아신니키, 타시타골, 메즈두레첸스크와 같은 노동자 마을이 건설되었고, 이들은 매우 빠르게 도시의 형태를 갖추게 되었다.

대조국전쟁 시기 이 지역은 석탄 및 금속의 주요 공급지 역할을 하였다. 노보쿠즈네츠크에서 5만 대 이상의 탱크와 4만 5천 대의 비행기가 생산되었다. 또한 전쟁으로 인해 71개 공장의 설비가 쿠즈네츠크로 이전되었으며, 그 대부분이 전쟁 이후에도 쿠즈네츠크에 남게 되었다. 결과적으로 전쟁이 쿠즈바스의 힘을 두 배 강하게 만들었다.

1943년 소연방 소비에트 최고회의는 1월 26일자 법령으로 노보시비르스크주에서 쿠즈바스를 분리하고, 그 지역에 케메보로주를 만들기로 결정했다. 전후 이 지역의 급격한 성장은 폴리사예보, 메즈두레첸스크, 오신니키, 타이가 등과 같은 새로운 도시들을 만들었다. 1989년 케메로보주는 파업 운동 중심지 중 하나였다.

<그림 12> 메즈두레첸스크시



1990년대 소연방의 붕괴로 인해 지역 경제는 피해를졌지만, 90년대 말 무렵에는 석탄 산업의 활성화를 비롯하여 긍정적인 변화가 나타났다. 더 효과적이고 안전한 노천식 석탄 채굴 방식에 관심이 기울어졌고, 1999년에는 15개의 석탄 채굴 기업이 만들어졌으며, 2001년부터 주식회사 ‘가스프롬’은 쿠즈네츠크 산지의 석탄 지층에서 메탄 가스의 시범 채굴이라는 파일럿 프로그램을 실시하였다. 2003년 석유 가공 공단이 건설되기 시작하여 2010년 2월 석탄가스 기업이 성대하게 가동되었고, 석탄층으로부터 메탄 가스의 채굴과 사용이 시작되었다. 또한 2000년부터 2007년까지 농업 기술 작업장이 쇠신되어 2007년에는 40년 만에 처음으로 164만 톤의 곡물이 수확되었다.

1991년부터 1997년까지 주지사는 미하일 키슬룩이었고, 1997년부터는 주로 아만 툴레예프가 케메로보주를 이끌었다. 그러나 60명이 사망한 2018년 3월 25일 쇼핑센터 ‘짐냐야 베스나’의 화재와 관련하여 푸틴 대통령은 아만 툴레예프의 퇴진을 결정했고, 2018년 4월 1일 세르게이 치빌료프가 주지사 대리로 임명되었다.

<표 4> 쿠즈바스의 행정 소속 변화(1943년까지)

1618년	토볼스크 쿠즈네츠크 군(уезд)
1629년	톰스크 쿠즈네츠크 군
1708년	시비르스크 현(губерния) 쿠즈네츠크 군
1719년	시비르스크 현 토볼스크 주(провинция) 쿠즈네츠크 군
1724년	시비르스크 현 예니세이 주 톰스크 성(ведомство)
1726년	시비르스크 현 토볼스크 주 톰스크 성
1779년	토볼스크 총독부(генерал-губернаторство) 콜리반스크 주(область) 쿠즈네츠크 관구(округ)
1804년 2월 26일	톰스크 현 쿠즈네츠크 관구
1822년 1월 26일	서시베리아 총독부 톰스크 현 쿠즈네츠크 관구
1898년	톰스크 현 쿠즈네츠크 군
1924년	콜추긴스크 군(중심지 - 케메로보시)
1925년 5월 25일	시베리아 변강(край) 톰스크 관구
1930년 7월 30일	서시베리아 관구 (중심지 - 노보시비르스크 시)
1937년 9월 28일	노보시비르스크 주(область)
1943년 1월 26일	케메로보 주

2. 정치

케메로보주의 최고 행정 기관은 케메로보주 행정부 협의회이며 행정부의 대표는 주지사이고, 입법부 대표는 케메로보주 인민위원 소비에트이다.

2.1 행정부

케메로보주 행정부는 주지사를 중심으로 제1 부지사 1명, 분야별 10명의 부지사로 구성되어 있으며 현 주지사는 세르게이 예브게니예비치 치빌료프이다.

치빌료프 주지사는 1961년 9월 21일 도네츠크주 즈다노프시에서 태어나 1978년 세바스토폴에 있는 나히모프 흑해 고등 해군 학교에 입학했다. 1983년 우수한 성적으로 졸업하고 1994년까지 소연방 및 러시아 북방 함대에서 근무한 초급 장교이자 전기공학자이다. 1999년 상트페테르부르크 국립 금융 경제 대학을 재무 신용 전공으로 졸업한 경제학자이기도 하다.

1999년부터 2012년까지 상트페테르부르크의 법률 회사 ‘노르텍’을 경영했으며, 2007년 ‘렌엑스포투자사’를 공동 창업했다. 이 회사의 공동 창업자인 빅토르 흐마린은 푸틴 대통령과 함께 격투기를 하기도 한 동창이자 쌍둥이 여동생의 남편이었다.

치빌료프 주지사는 2012~2013년 주식회사 ‘콜마르’ 이사회 부의장이었으며 2014년 이 회사 주식 70%를 보유한 대표이사직에 취임했다. ‘콜마르’사는 석탄 채굴 및 농축, 그리고 사하 공화국 (야쿠티야) 네룬그리 지역 산지에서 채굴한 고품질 석탄을 적하하는 무역 및 물류 종합 기업이다. 2017년 3월 아내 안나 예브게니예브나 치빌료바에게 70%의 주식을 양도하였으며 2018년 3월 2일까지 부부가 함께 스위스 기업 ‘Kolmar Sales and Logistics’를 경영했다.

<그림 13> 주지사 세르게이 예브게니예비치 치빌료프



2018년 3월 2일부터 케메로보주 산업 및 교통, 소비 시장 부문 부지사였으며, 같은 해 4월 1일 당시 주지사 아만 툴레예프가 퇴임한 이후 러시아 연방 푸틴 대통령에 의해 케메로보주 주지사 대행으로 임명되었다. 2018년 7월 16일 케메로보주 주지사 후보로 등록하여 9월 9일 5년 임기의 주지사로 선출, 9월 17일 취임했다. 3명의 자녀가 있으며 딸은 상트페테르부르크에 살고 있고 큰 아들은 모스크바 국립대학교에 재학 중이며, 막내 아들은 고등학생이다.

2.2 입법 기관

케메로보주 국가 권력 대표 입법 기관은 케메로보주 인민 대의원 협의회이다.

1993년 러시아 연방 헌법에 의해 케메로보주는 러시아 연방 주체로서의 위상 및 러시아 연방과의 공동 관할 문제, 케메로보주 고유 권한 문제에 관한 입법 조정권을 부여받았다. 이에 따라 1993년 3월 케메로보주 입법 회의가 선출되었고, 1998년 케메로보주 인민 대의원 협의회로 이름을 바꾸었다.

케메로보주 인민 대의원 협의회는 5년 임기로 소집된 46명의 대의원으

로 구성되어 있으며 현재 9개의 위원회와 1개의 심의회가 상설 운영되고 있다.

<표 5> 케메로보주 인민 대의원 협의회 소속 위원회

예산, 조세 정책 및 금융 위원회	국가 제도 및 지역 자치, 권리 보호 활동 위원회
보건 및 사회보호 위원회	산업 정책, 공동주택 경영 및 재산 관계 위원회
관광, 스포츠, 청년 정책 위원회	교육, 문화, 민족 정책 위원회
권리 보호 활동 위원회	농업 정책, 토지 이용 및 생태 위원회
기업 및 투자 위원회	대의원 윤리 및 규정 심의회

2021년 9월 선거에서 중선거구제에 따라 통합러시아당 39석, 공산당 2석, 정의러시아당 2석, 자유민주당 2석, 애국자들당 1석 총 46석이 선출되었다.

<그림 14> 정당별 인민 대의원 협의회 구성



협의회 의장인 바체슬라프 아나톨리에비치 페트로프(Вячеслав Анатольевич Петров)는 1969년 케메로보주 노보쿠즈네츠크에서 태어났고, 1992년 케메로보 국립 의과대학 내과를 졸업했다. 1998년까지 '인사이드' 법인을, 2001년까지 주식회사 '나비가토르'를, 2011년까지

주식회사 ‘이라이트 텔레콤’을 이끌었다. 2011~2012년 케메로보주 인민 협의회 부의장, 2012~2013년 ‘하나의 러시아당’의 케메로보 지역 분과 지역 집행 위원회 위원장, 2013~2018년까지 주식회사 ‘이라이트 텔레콤’ 이사회 의장직을 역임했다. 2011~2013년까지 케메로보 시 협의회 대의원이었고 2013년 선거에서 레닌스크 소선거구에서 당선되었으며 2018년 9월 선거에서 케메로보주 인민 대의원 협의회 의장으로 선출되었다.

2.3 대통령 선거

2018년 3월 치러진 러시아연방 대통령 선거에서 푸틴 대통령은 총 56,430,712표, 전체 유권자의 76.69%의 지지율로 당선되었다. 이러한 결과는 11.77%로 2위를 차지한 그루디닌과의 큰 차이를 나타냄으로써 강한 지도자에 대한 러시아 인의 열망과 함께 여전한 푸틴 대통령의 인기를 보여 준다.

<표 6> 2018년 러시아 대통령 선거 결과

순위	후보자	총득표수	득표율(%)
1	블라디미르 블라디미로비치 푸틴	56,430,712	76.69
2	파벨 니콜라예비치 그루디닌	8,659,206	11.77
3	블라디미르 볼포비치 지리놉스키	4,154,985	5.65
4	크세니야 아나톨리예브나 솅차크	1,238,031	1.68
5	그리고리 알렉세예비치 야블린스키	769,644	1.05
6	보리스 유리예비치 티토프	556,801	0.76
7	막심 알렉산드로비치 수라이킨	499,342	0.68
8	세르게이 니콜라예비치 바부린	479,013	0.65
	무효표	791,258	1.08

시베리아 연방관구 주체 대부분에서는 70%가 넘는 푸틴 대통령 지지율을 보여주었다. 특히 케메로보주에서는 총 유권자의 85.42%인 1,422,919명

이 압도적으로 푸틴 대통령을 지지하였고, 2위인 그루디닌 지지율은 6.07에 불과했다.

<표 7> 2018년 시베리아 연방 관구 내 러시아연방 대통령 선거 결과

지역	지지율(%)	В. 푸틴	П. 그루디닌	В. 지리놉스키	К. 솅차크	Г. 야블린스키
전체		76.65	11.81	5.67	1.66	1.04
케메로보주		85.42	6.07	5.03	0.84	0.63
알타이 공화국		70.62	20.66	5.22	0.90	0.47
알타이 변강		64.66	23.67	7.12	0.99	0.61
부랴티야 공화국		73.72	14.74	6.41	1.68	0.80
자바이칼 변강		72.03	13.62	10.00	1.04	0.46
이르쿠츠크주		73.06	15.93	6.44	1.21	0.72
크라스노야르스크 변강		74.28	12.78	7.39	1.61	0.89
노보시비르스크주		71.06	16.39	6.58	1.62	1.12
옴스크주		67.31	20.39	6.24	1.54	0.82
톰스크주		71.23	15.22	6.83	2.19	1.28
티바 공화국		91.98	3.51	1.71	1.09	0.28
하카시아 공화국		69.16	18.46	7.18	1.37	0.65

2012년 선거에서도 케메로보주의 푸틴 대통령 지지율은 전체 평균 63.60%보다 높은 77.19%였다. 이것은 시베리아 연방관구에서 티바 공화국 다음으로 높은 지지율이다.

〈표 8〉 2012년 시베리아 연방관구 내 러시아연방 대통령 선거 결과

지역	지지율(%)	B. 푸틴	Г. 주가노프	M. 프로호로프	B. 지리놉스키	C. 미로노프
전체		63.60	17.18	6.22	7.98	3.85
케메로보주		77.19	8.14	4.6	6.82	2.28
알타이 공화국		66.87	16.92	5.6	6.15	3.34
알타이 변강		57.35	22.26	7.13	8.33	3.9
부랴티야 공화국		66.2	18.04	5.87	5.34	3.36
자바이칼 변강		65.69	14.37	5.91	9.95	3.01
이르쿠츠크주		55.45	22.57	8.76	8.24	3.84
크라스노야르스크 변강		60.16	18.03	8.42	8.61	3.54
노보시비르스크주		56.34	22.53	9.18	7.7	3.03
옴스크주		55.55	24.01	7.44	7.68	4.03
톰스크주		57.07	18.85	11.57	7.67	3.7
티바 공화국		90	4.32	1.98	1.74	1.37
하카시아 공화국		58.4	20.56	7.84	8.48	3.59

3. 경제

3.1 경제개황

케메로보주는 러시아에서 가장 규모가 큰 생산 지역이다. 발달된 도로 교통과 다양한 분야에서 발달한 생산 활동은 이 지역이 시베리아 경제 발달에서 중요한 역할을 하게 해 준다. 상대적으로 넓지 않은 면적에도 불구하고 케메로보주에는 서시베리아 생산 자본의 1/3이 집중되어 있다.

가장 규모가 큰 산업 중심지는 쿠즈바스이며, 이곳에는 전 러시아 석탄 매장량의 60% 이상이 집중되어 있다. 쿠즈바스는 메탄가스가 풍부하며, 희토류 및 망간 산지가 있다. 이곳에서는 첨단기술화된 일련의 현대적 광산이 가동 중이다. 케메로보주 경제 발달의 주요 부문은 석탄 및 화학 산업과 금속 산업, 연료 에너지 산업이다. 화학 단지는 시베리아에서 가장 규모가 큰 것으로 평가된다. 또한 케메로보주에는 광업 및 화학 부문 기계 제작 기업과 가스 및 도로 설비 기업, 경공업 설비 제작 기업이 발달해 있으며, 식품 및 섬유 산업도 특화되어 있다.

케메로보주는 대외 무역 활동에 적극적으로 참여하고 있고, 수출 비중이 전체 생산량의 약 37%에 달한다. 케메로보주는 석탄, 알루미늄, 강철, 금속 제품, 질소 비료 등을 수출하고 있다. 또한 금융 분야에서도 좋은 평판을 받고 있어 지역 발달 투자에 있어서 매력적인 곳으로 평가받고 있다.

3.2 지역총생산(GRP)

케메로보주의 2020년 지역총생산은 1조 380억 8,600만 루블(2020년 기준)로 시베리아 극동 경제지구 내에서 네 번째 위치를 차지하고 있다.

<표 9> 지역 총생산

(백만 루블)

지역 총 생 산	2005	2010	2015	2016	2017	2018	2019	2020
	295,378.4	625,914.9	843,345.4	903,348.9	1,097,861	126,6424.5	1,110,194.8	1,038,086.7

케메로보주의 지역 총생산은 2005년 약 2,953억 7,800만 루블에서 2015년 8,433억 3,500만 루블로 증가하였으며 2019년에는 1조 1101억 9,400만 루블로 최고 수준을 기록했다. 그러나 2020년 1조 380억 8,600만 루블로 소폭 하락하였다. 하지만 비교적 안정적인 성장세를 보여주고 있는 시베리아 연방관구 대부분의 연방 주체와는 달리 경제 성장 속도는 더딘 편이라 할 수 있다. 케메로보주 경제 활동에서는 채광업이 가장 큰 비중을 차지하고 있으며, 제조업도 주요 경제 활동 부문이다, 그러나 건설이나 교통 · 통신 부문의 비중은 상대적으로 미약하여 균형 잡힌 경제 부문 발달이 요구되고 있다.

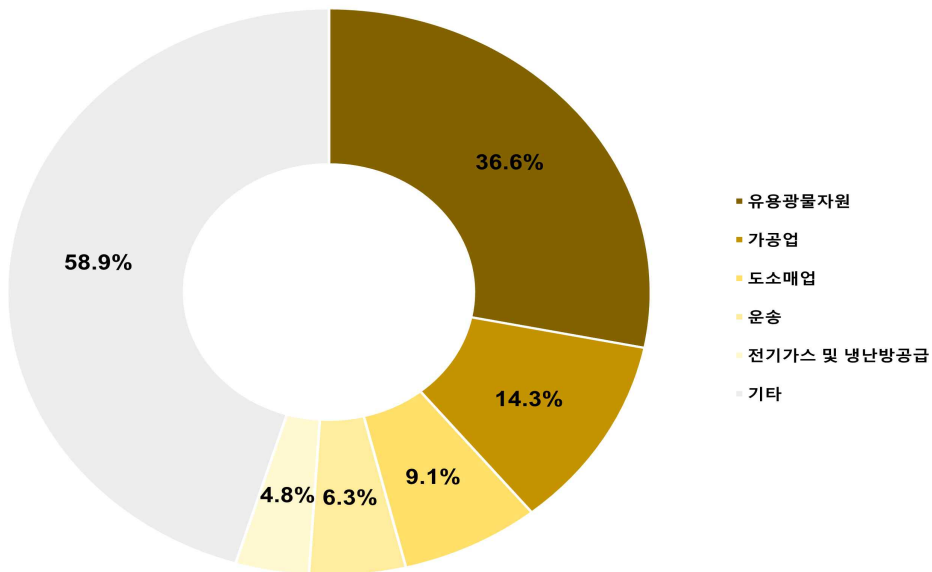
3.3 주요 산업

케메로보주의 본격적인 산업 활동은 19세기에 시작되었다. 19세기에 구르몐스키 금속 공장이 만들어졌고, 석탄 산지의 상업적 개발과 금 채굴이 시작되었다. 19세기에서 20세기로 넘어오면서 케메로보주에서 가장 중요한 운송로인 시베리아 횡단철도가 건설되었으며, 쿠즈바스 본선은 철광석 채굴지까지 연장되었다. 1950년대 중반 케메로보주에는 남시베리아 철도 본선이 부설되었다.

케메로보주에서는 석탄 산업이 발달하였으며, 그 중심지는

프로코피엡스크, 메즈두레첸스크, 벨로보, 케메로보, 노보쿠즈네츠크 등이다. 광산과 노출 광맥은 주로 베료좁스키 지역에서 오신니키 지역까지의 케메로보주 중앙부에 위치한다. 또한 케메로보주 남쪽에는 노보쿠즈네츠크와 타시타골을 중심으로 금속업과 채광업이 발달해 있고, 유르가, 안제로-수젠스크, 노보쿠즈네츠크, 케메로보, 레닌스크-쿠즈네츠키, 키셀롭스키의 기계 제작과 케메로보의 화학 산업도 유명하다. 철도 운송이 발달되어 있는 케메로보주에서는 케메로보, 노보쿠즈네츠크, 벨로보, 칼탄, 미스키의 열에너지 산업도 빼놓을 수 없다.

<그림 15> 2020년 케메로보주 지역내총생산(GRP) 산업 구조



1) 채광-제련 산업

케메로보주의 채광-제련 산업은 석탄 산업과 함께 쿠즈바스의 주요 경제 부문이며, 그 비중은 케메로보주 전체 산업 생산량의 20% 이상에 달한다.

케메로보주에는 ‘에브라즈 그룹 C.A.’(룩센부르크), 주식회사 ‘러시아 알루미늄’, ‘우랄 채광-제련 기업’ 등을 포함하여 다국적 기업에 속하는 다수의 기업들이 있다.

2000년 이후 쿠즈바스의 제련 사업은 670억 루블 이상이 투자된 현대화를 이루었다. 이러한 대규모 투자 계획과 생산력 향상을 통해 경쟁력있는 새로운 제련 제품들이 생산되고 있다.

2) 석탄 산업

케메로보주에는 두 개의 대규모 석탄 산지가 있는데, 하나는 말리놉카와 안제로-수젠스크에서 노보시비르스크주 및 알타이 변경까지의 쿠즈바스 석탄 산지이고, 다른 하나는 칸스코-아친스키 갈탄 산지이다. 연간 2억 톤 이상의 석탄이 채굴되고 있으며, 대기업들이 메즈두레첸스크, 노보쿠즈네츠크, 프로코피엠프스크, 키셀롭스크, 레닌스크-쿠즈네츠크, 벨로보, 베료좁스크에 있다. 대표적인 기업은 남쿠즈바스석탄, 쿠즈바스광맥석탄, 시베리아 사업가 연맹, 스트로이세르비스, 남부 쿠즈바스, SDS-석탄, 자레츠나야, 쿠즈바스카야 연료 기업, 라스파츠카야, 체니고베츠, 메즈두레치예이다. 2010년 기준 104개의 러시아 광산 중 67개가 케메로보주에 있다.

<그림 16> 남쿠즈바스 석탄



3) 기계제작

케메로보주에서 기계제작 산업은 2만 2천 명 이상이 근무하고 있는 쿠즈바스 경제의 주요 부문이다.

쿠즈바스의 다른 산업 부문과 비교할 때 기계제작 산업은 케메로보주 기업들의 현대적 기술을 바탕으로 기술적 원동력의 역할을 하는 주요 투자 대상이다.

케메로보주의 기계제작 산업은 광산 및 광석, 운송, 도로 건설, 화학 설비 등 광범위한 분야에서 이루어진다. 그러나 무엇보다도 가장 중요한 분야는 광산 설비 생산이다. 주요 기업으로는 ‘유르긴스키 기계제작 공장’, 주식회사 ‘안제로기계(Анжеромаш)’, 주식회사 ‘케메로보 기계 공장’ 등이 있으며, 2010년부터는 비영리 단체인 ‘쿠즈바스 기계제작 협회’가 활동하고 있다. 여기에는 케메로보주, 노보시비르스크주, 톰스크주의 30개 이상 기업이 포함되어 있다.

4) 경공업

케메로보주에서는 주로 부직포 생산 및 재봉, 신발과 피혁 잡화 산업이 발달해 있으며, 약 850개의 경제 주체가 이 분야에서 활동하고 있다. 그 중 25%는 법인이고 75%는 개인 사업주이다. 이 부문 종사자 수는 6,100명이다.

5) 화학 및 폐기물 처리 산업

케메로보주에서는 화학제품 생산, 고무 및 플라스틱 제품 생산, 약제업과 석유 가공 부문의 화학 관련 경제 활동이 이루어지고 있으며 대표적 기업으로는 주식회사 ‘아조트’(케메로보시), ‘즈나야’(키셀렙스크시), ‘오르가니카’(노보쿠즈네츠크시), ‘안제로-수젠스키 화학 약제 공장’(안제로-수젠스크시), ‘탄화 원료 공장’(레닌스크-쿠즈네츠크시) 등이 있다. 화학 부문의 주요 생산품은 합성 암모니아, 비료, 수산화나트륨, 합성수지, 플라스틱 등이다. 2016년 6월 16일 상트페테르부르크 국제 경제 포럼에서 질소 화학 비료를 생산하는 ‘아조트’사와 이탈리아 건설사 간 협약이 체결되었다. 이것은 투자 총액이 대략 10억 2백만 유로에 달하는, 질소 비료 공장 현대화에 대한 대규모 투자 프로젝트이다. 또한 ‘ТОКЕМ’사는 2015년 에너지 부문 및 공공 주택 부문, 제련 부분 등

다양한 분야에서의 수질 정화를 위해 사용되는 특수 수지를 개발, 연간 6,500톤을 생산하고 있다. 아이스크림 석유 가공 공단에서는 2019년까지 유럽 품질의 euro5 가솔린 제품 개발하고, 이를 통한 판매 시장의 본질적 확대를 계획하고 있다.

화학 산업이 발달한 케메로보주에서는 폐기물 가공 산업도 발달하여 산업 및 일상 플라스틱 폐기물, 목재 폐기물, 의료 폐기물, 페타이어, 석유 제품 폐기물 및 건축 폐기물 등이 가공되고 있다. 폐기물 가공 문제의 중요성을 고려하여 2009년 케메로보주에서는 쿠즈바스 폐기물 가공 협회가 만들어졌으며, 2013년 러시아 연방 정부에 의해 국가에 등록된 자치 단체로 인정되었다. 이 협회는 주 내 폐기물을 취급하는 러시아 내 12번째, 시베리아 연방관구 첫 번째 자치 단체이다.

현재 협회에는 노보쿠즈네츠크의 ‘아크모’사를 포함하여 케메로보, 키셀렙스크, 오신니키, 프로코피예프스크, 레닌스크-쿠즈네츠키, 벨로보, 크라스노야르스크의 27개 기업이 포함되어 있다. 이들 기업은 200종 이상의 폐기물 수집과 운송, 가공, 처리, 활용 작업을 하며 그것을 토대로 수 십개의 제품을 생산하고 있다.

<그림 17> 쿠즈바스 폐기물 가공 협회 분리수거 캠페인



3.4 수송 체계

1) 철도

케메로보주는 철도망이 발달되어 있으며, 주 내 많은 기업들의 생산 제품은 철도 운송을 통해 국내 여러 지역으로 운송되고 있다. 케메로보주의 화물 운송량은 서시베리아 철도 전체 화물량의 88%, 러시아 연방 전체 화물 운송량의 19%에 달한다.

케메로보주 최초의 철도는 1913년 부설되었으며(유르가-쿠즈네츠크-시비르스키), 1917년부터 1941년까지 새로운 노선들이 건설되었다. 케메로보주 철도의 특성은 지역 산업과의 밀접한 협력이다. 석탄, 코크스, 철광석, 철강, 시멘트 및 다양한 제품들이 철도를 통해 운송되고 있다. 케메로보주에는 서시베리아 철도와 크라스노야르스크 철도의 두 지부가 있으며, 2003년 11월부터는 극동을 포함한 여러 지역으로 컨테이너를 운송하는, ‘러시아 철도’ 지부인 ‘트란스콘테이네르’가 영업중이다.

철도의 총길이는 1,755m이며, 북쪽은 시베리아 횡단철도의 가장 중요한 첼라빈스크-옴스크-노보시비르스크-블라디보스토크 구역이 통과하고, 남쪽으로는 노보쿠즈네츠크, 메즈두레첸스크, 타시타골로 향하는 남시베리아 철도 본선이 지나간다. 쿠르게시-카를릭 구간에 있는 토무신스키 터널은 총길이 1157.87m로 서시베리아에서 가장 길며, 2017년에는 구간 수송 능력을 높이기 위해 30m의 새로운 터널이 부설되었다. 케메로보와 노보쿠즈네츠크에서는 모스크바까지 직행 열차가 운행되고 있으며, ‘케메로보-노보시비르스크’, ‘노보쿠즈네츠크-노보시비르스크’, ‘노보쿠즈네츠크-오신니키’까지 고속 전차가 운행 중이다. 2018년 케메로보주에는 철도 운송 사회 기반시설의 현대화를 위해 25억 루블이 투입되었다. 일련의 구간과 역의 통신설비 현대화 및 장비 교체, 그리고 메즈두레첸스크 역의 리모델링이 예정되어 있다.

2) 항공

케메로보 공항에서는 블라디보스토크, 블라고베셴스크, 예카테린부르크, 니즈네바르토프스크, 크라스노야르스크, 소치로의 항공편이 운항되고 있다. 노보쿠즈네츠크에서는 1년 내내 모스크바로의 운항이 이루어지며, 여름철에만 톰스크, 블라고베셴스크, 아나파로의 항공편이 운항된다. 주 내 다른 도시들로의 항공편은 연결되어 있지 않다.

3) 도로 교통

케메로보주의 도로는 대부분 잘 정비되어 있으며 쿠즈바스의 주요 교통로인 케메로보-노보쿠즈네츠크 연방도로는 ‘쿠즈바스의 자랑’이라고도 불린다. 수년 전 쿠즈바스-알타이 도로가 건설되어 비이스크와 바르나울까지의 노선을 4시간으로 단축시켰다.

<그림 18> 케메로보-노보쿠즈네츠크 연방도로



3.5 대외무역

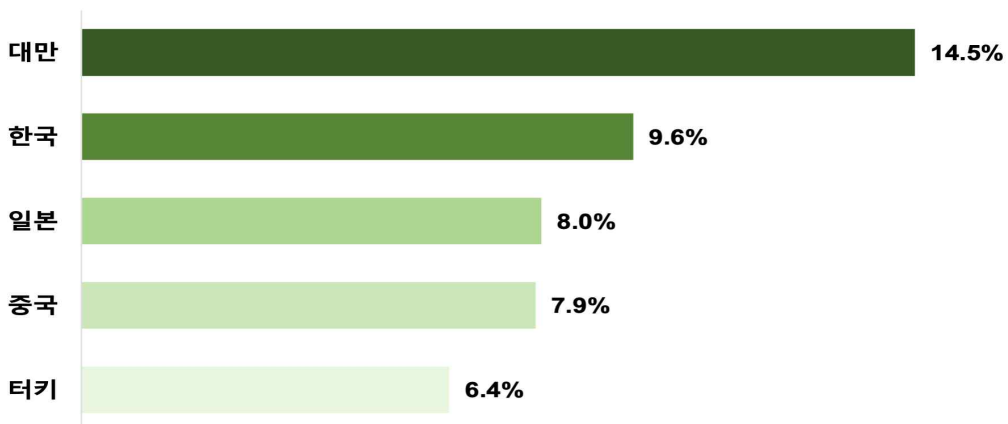
케메로보주는 석탄, 코크스, 알루미늄과 같은 원자재를 포함한 다양한 제품을 국외로 수출하는, 러시아의 주요 수출 지대 중 하나이다. 2018~2020년 러시아 연방 전체와 케메로보주의 대외무역량 주요 지수 변화는 다음과 같다.

<표 10> 2018-2020년 케메로보주 대외무역 구조 (단위: 백만 달러)

		2018년	2019년	2020년
케메로보 주	수출	16,400	14,900	11,600
	수입	893	865	790
대외무역액		17,300	15,800	12,400

주요 수출품으로는 연료 및 에너지제품(74.6%), 금속 및 금속제품(20%) 등이 있고 주요 수입품으로는 공학제품(71.2%), 화학제품(12.9%) 등으로 구성되어 있다. 케메로보주는 러시아에서 가장 큰 석탄 및 금속 수출 지역이다. 케메로보주에서 생산되는 석탄의 절반 이상이 40개 국 이상으로 수출되고 있다. 케메로보주의 무역 상대국은 다음과 같다.

<그림 19> 2020년 케메로보주 주요 무역 상대국 (%)



주요교역국(2020)은 대만(179억 5,600만 달러), 한국(118억 6,100만 달러), 일본(99억 3,400만 달러), 중국(97억 6,700만 달러), 터키(79억 8,500만 달러)순으로 차지하고 있다. 케메로보주는 세계 80여 개국에 1,200종의 제품을 수출하고 있으며, 그 중에는 석탄, 코크스, 압연, 주철, 알루미늄, 아연, 철합금물, 편암, 시멘트, 유리, 질소 비료, 플라스틱, 화학 섬유, 합성수지, 전자제품과 중기계 제품이 있다. 그러나 케메로보주에서 수입이 차지하는 비중도 상당하여 원자재 채굴과 같은 일부 부문에 편중된 불균형한 산업 구조에서 벗어날 필요가 있다. 케메로보주가 기계제작 및 화학 제품 생산에 좀더 관심을 기울인다면, 수입 의존도와 자원 시장 의존도를 낮추는 데 도움이 될 것이다.

4. 사회

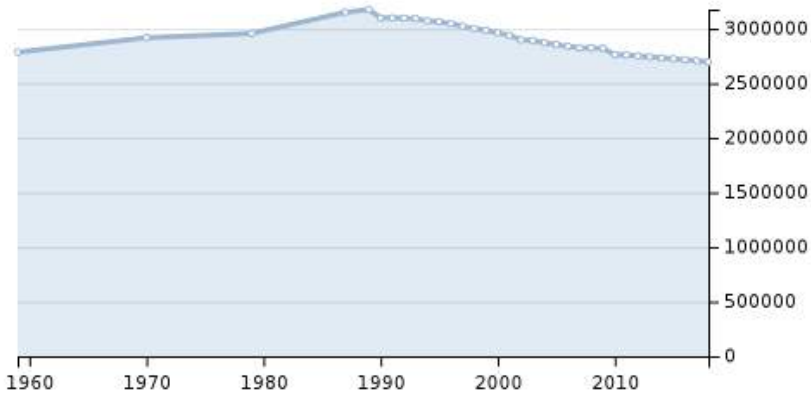
4.1 인구와 민족 구성

2019년 러시아 통계 자료에 따르면 케메로보주의 인구수는 2,604,272명이고 인구 밀도는 27.21명/km²이다. 도시 인구가 전체 인구의 86.07%를 차지하고 있다.

<표 11> 케메로보주 인구 변화 추이

년도	인구	년도	인구	년도	인구
1959	2,785,872	1970	2,918,353	1989	3,176,335
1990	3,099,236	1995	3,065,197	2000	2,963,439
2005	2,855,043	2010	2,763,135	2012	2,750,829
2013	2,742,450	2014	2,734,075	2015	2,724,990
2016	2,717,627	2017	2,708,844	2018	2,694,877
2019	2,674,256	2020	2,657,854	2021	2,633,446
2022	2,604,272				

<그림 20> 케메로보주 인구변화 그래프



케메로보주 인구는 1989년 3,099,236명으로 주 역사상 가장 많았으나

이후 지속적으로 감소하여 2022년 현재 인구수는 2,604,272명이다.

케메로보주의 민족 구성을 살펴보면 2010년 기준 러시아인이 91.80%로 압도적 다수를 차지하고 있으며, 타타르인이 1.46%, 우크라이나인이 0.80%, 토착 민족인 쇼르인이 0.39%이다. 그 외에 40여 민족이 1% 미만의 인구 비중을 차지하고 있으며 고려인은 908명으로 전체 인구의 0.03%에 해당한다.

<표 12> 케메로보주 민족 구성

민족	1959년	1989년	2002년	2010년
전체	2,785,906 (100%)	3,171,134 (100%)	2,899,142 (100%)	2,763,135 (100%)
러시아인	2,386,468 (85.66%)	2,870,125 (90.51%)	2,664,816 (91.92%)	2,536,646 (91.80%)
타타르인	67,382 (2.42%)	63,116 (1.99%)	51,030 (1.76%)	40,229 (1.46%)
독일인	65,041 (2.33%)	47,990 (1.51%)	35,965 (1.24%)	23,125 (0.84%)
우크라이나인	109,544 (3.93%)	65,245 (2.06%)	37,622 (1.30%)	22,156 (0.80%)
쇼르인	13,670 (0.49%)	12,585 (0.40%)	11,554 (0.40%)	10,672 (0.39%)
아르메니아인	1,856 (0.07%)	2,295 (0.07%)	10,104 (0.35%)	10,669 (0.39%)
고려인	492 (0.02%)	637 (0.02%)	901 (0.03%)	908 (0.03%)

4.2 행정 구역

케메로보주는 19개의 도시와 1개의 도시형 마을, 군에 속하는 1개의 도시로 이루어져 있다. 케메로보주는 우랄 산맥 동쪽에서의 가장 높은 인구밀도를 특징으로 하며(1평방미터 당 29.5명), 인구의 85%가 도시에 집중되어 있다. 케메로보주의 케메로보시, 노보쿠즈네츠크시, 프로코피예프스키, 벨로보시, 키셀렙스키, 레닌스크-쿠즈네츠키시,

메즈두레첸스크시의 7개 시는 주민 수가 10만 명 이상이다.

<그림 21> 케메로보주의 도시(2022)



도시	형성년도	면적(평방미터)	인구 (명)
안제로-수첸스크(Анжеро-Судженск)	1931	119.2	66933
벨로보(Белово)	1938	171.3	70611
베레좁스키(Березовский)	1965	82	44932
구리엵스크(Гурьевск)	1938	89.9	22134
칼탄(Калтан)	1959	32.4	20193
케메로보(Кемерово)	1918	278.6	548177
키셀렙스크(Киселевск)	1936	214.6	85339
레닌스크-쿠즈네츠키(Ленинск-Кузнецкий)	1925	127.7	93288
마리인스크(Мариинск)	1856	48.4	37786
메즈두레첸스크(Междуреченск)	1955	335.4	39088
미스키(Мыски)	1956	108.7	40549
노보쿠즈네츠크(Новокузнецк)	1622	424.3	544583
오신니키(Осинники)	1938	79.8	41274
폴리사예보(Полысаево)	1989	34.4	25638

프로코피엠프스크(Прокопьевск)	1931	216.7	187877
타이가(Тайга)	1911	49.9	22619
타시타골(Таштагол)	1963	79.0	22647
토프키(Топки)	1933	51.7	40549
유르가(Юрга)	1949	44.8	27673
살라이르*(Салаир)	1941	40	7169
크라스노브로츠키(Краснобродский)	1953		13698

* 구에 속하는 도시

** 도시형 마을

케메로보주의 19개 구는 주목할 만한 자연 경관과 뛰어난 레크레이션 잠재력을 가지고 있다. 케메로보주의 급류가 많은 산악 지형과 타이가는 주의 중심부에서는 평지의 풍경으로 바뀐다.

<그림 22> 케메로보주의 구



* ПГТ.: 도시형 마을, 준도시

구(район)	중심지	형성 년도	면적 (평방미터)	인구수 (명)
벨롭스키 (Беловский)	벨로보시 (г. Белово)	1924	3,300	25385
구리엵스키 (Гурьевский)	구리엵스크시 (г. Гурьевск)	1935	2,100	38439
이지모르스키 (Ижморский)	이지모르스크시 (г. Ижморский)	1924	3,600	10585
케메롭스키 (Кемеровский)	케메로보시 (г. Кемерово)	1924	4,400	46776
크라피빈스키 (Крапивинский)	크라피빈스키 준도시 (пгт. Крапивинский)	1924	6,900	22392
레닌스크-쿠즈네츠키 (Ленинск-Кузнецкий)	레닌스크-쿠즈네츠키시 (г. Ленинск-Кузнецкий)	1924	2,400	20575
마리인스키 (Мариинский)	마리인스크시 (г. Мариинск)	1924	5,600	53032
메즈두레첸스키 (Междуреченский)	메즈두레첸스크시 (г. Междуреченск)	1989	7,000	98028
노보쿠즈네츠키 (Новокузнецкий)	노보쿠즈네츠크시 (г. Новокузнецк)	1924	13,200	50094
프로코피엵스키 (Прокопьевский)	프로코피엵스크시 (г. Прокопиевск)	1924	3,400	30086
프로미실렌놉스키 (Промышленновский)	프로비실렌나야 준도시 (пгт. Промышленная)	1935	3,100	46078
타시타골스키 (Таштагольский)	타시타골시 (г. Таштагол)	1939	11,400	50753
티술스키 (Тисульский)	티술 준도시 (пгт. Тисуль)	1924	8,100	19768
톱킨스키 (Топкинский)	톱키시 (г. Топки)	1924	2,700	42615
타진스키 (Тяжинский)	타진스키 준도시 (пгт. Тяжинский)	1924	3,500	21112
체불린스키 (Чебулинский)	베르흐-체블라 준도시 (пгт. Верх-Чебула)	1924	3,700	13996
유르긴스키 (Юргинский)	유르가시 (г. Юрга)	1924	2,500	20112
야이스키 (Яйский)	야야 준도시 (пгт. Яя)	1924	2,700	16920
야시킨스키 (Яшкинский)	야시키노 준도시 (пгт. Яшкино)	1930	3,500	26842

4.3 교육

2017년 11월 23일 기준 케메로보주에는 10개의 고등교육 기관과 18개의 국립대학 분교가 있다.

<표 13> 케메로보주 고등교육 기관

명칭	범주	형태	설립년도	소재지
케메로보 국립 의과 대학	국립	종합대학	1955	케메로보
케메로보 국립 문화 대학	국립	단과대학	1969	케메로보
케메로보 국립 농업 대학	국립	단과대학	1976	케메로보
케메로보 국립 대학	국립	종합대학	1953	케메로보
쿠즈바스 정교 신학교	사립	신학교	1994	노보쿠즈네츠크
고르바초프 쿠즈바스 국립 기술 대학	국립	종합대학	1950	케메로보
쿠즈바스 연방 교정사업 대학	국립	단과대학	2006	노보쿠즈네츠크
쿠즈바스 경제 및 법학 대학	사립	단과대학		케메로보
시베리아 국립 산업 대학	국립	종합대학	1930	노보쿠즈네츠크

<표 14> 케메로보주 소재 국립 대학 분교

명칭	설립년도	소재지	분교소재지
벨로보 대학 (케메로보 국립 대학 분교)	1997	벨로보	케메로보
케메로보 대학 (플레하노프 러시아 경제 대학 분교)	1963	케메로보	모스크바
노보쿠즈네츠크 대학 (케메로보 국립 대학 분교)	1995	노보쿠즈 네츠크	케메로보
러시아 인민 경제 및 국가 공무원 아카데미 노보쿠즈네츠크 분교		노보쿠즈 네츠크	모스크바
시베리아 국립 산업 대학 프로코피엠프스키 분교	1957	프로코피 엠프스키	노보쿠즈 네츠크
케메로보 국립 대학 안제로-수젠스키 분교	1991	안제로- 수젠스키	케메로보
고르바초프 쿠즈바스 국립 기술	1998	벨로보	케메로보

대학 벨로보 분교			
톰스크 국립 건축 대학 벨로보 분교	1963	벨로보	톰스크
러시아 국립 직업 교육 대학 케메로보 분교	1996	케메로보	예카테린 부르크
톰스크 국립 건축 대학 레닌스크-쿠즈네츠크 분교	1998	레닌스크- 쿠즈네츠키	톰스크
고르바초프 쿠즈바스 국립 기술대학 메즈두레첸스크 분교	1998	메즈두레 첸스크	케메로보
고르바초프 쿠즈바스 국립 기술대학 노보쿠즈네츠크 분교	1998	노보쿠즈 네츠크	케메로보
톰스크 국립 건축 대학 노보쿠즈네츠크 분교		노보쿠즈 네츠크	톰스크
케메로보 국립 대학 프로코피엠프스키 분교	2000	프로코피 엠프스키	케메로보
고르바초프 쿠즈바스 국립 기술대학 프로코피엠프스키 분교	1997	프로코피 엠프스키	케메로보
모스크바 국립 기계제작 대학 프로코피엠프스키 분교		프로코피 엠프스키	모스크바
고르바초프 쿠즈바스 국립 기술대학 타시타골 분교	1998	타시타골	케메로보
유르가 기술대학 (톰스크 종합기술 대학 분교)	1957	유르가	톰스크

<그림 23> 케메로보 국립 대학



5. 문화 개황과 문화 유적

2022년 기준 케메로보주에는 24개의 국립 시설을 포함한 1,856개의 문화 시설이 운영되고 있으며, 이것은 7개의 극장, 43개의 박물관, 609개의 문화 오락 시설, 626개의 도서관, 82개의 영화 관련 시설, 112개의 교육 시설, 4개의 공원, 372개의 기타 시설 및 슈토콜로프 쿠즈바스 필하모니아이다. 케메로보주에는 국립 자치 문화 기관인 ‘쿠즈바스 예술 센터’가 활동 중이며, 이곳은 ‘러시아 화가 동맹’, ‘쿠즈바스 작가 동맹’, ‘러시아 작곡가 동맹’ 등 여러 단체의 케메로보 지부 활동을 연결해 준다. 또한 현대적 문화 시설인 ‘쿠즈바스 예술 센터’는 케메로보주의 문화 및 교육 프로젝트와 행사를 주도하고 있다. 그리고 쿠즈바스 심포니 오케스트라, 취주악 오케스트라, 합창단 ‘아침’, 실내 합창단, 재즈 클럽 ‘헬리콘’, 댄스 극장 ‘시베리아 만화경’은 높은 수준의 문화 공연을 선보이고 있다.

케메로보주에서는 14,000명 이상이 문화 분야에서 활동하고 있고, 그 중 9,000명 이상은 창작 활동가이며, 235명은 러시아 연방의 ‘공로’ 및 ‘국민’이라는 명예 칭호를 수여받았다.

2017년 결산에 따르면 케메로보주는 문화 발달 속도 면에서 전 러시아 상위 10개 지역, 영화 발달 수준 면에서는 전 러시아 상위 5개 지역에 포함되었다. 2015년부터 2017년까지 문화 시설 영상화를 위한 영화 기금 연방 프로그램에 참여한 덕분에 케메로보주에는 12개의 자치 디지털 영화 시설이 문을 열었고, 국내외 새로운 영화들을 상영하고 있다.

1) 톰스키 암각화(Томская писаница)

톰스키 암각화는 1988년 2월 만들어진 케메로보주 야시킨스크군의

역사, 문화 및 자연보호 박물관이다. 야시킨스크의 피사나야 마을에서 유르긴스크군 유르가시까지 토미강 연안 50km을 따라 펼쳐져 있으며, 암각화로 가득차 있다. 톰스키 암각화 이외에도 이곳에서는 7개의 암각화 소재지가 발견되었다.

자연보호 박물관은 케메로보에서 북서쪽으로 50km 떨어진 삼림보호구역의 140헥타르 면적을 차지하고 있으며, 기원전 5~1세기의 암각화 280점이 보존되어 있다. 암각화에는 태양, 순록, 곰, 새, 작은 배 등이 그려져 있으며, 일부 그림은 그 당시 이곳에 살았던 사람들의 생활양식을 묘사하고 있다. 또한 이곳에서는 지역 토착민인 쇼르인의 생활양식을 알 수 있으며, 유목 몽골인들의 ‘몽골 유르트’가 세워져 있고, 17세기 이곳에 들어온 슬라브인의 생활양식도 접할 수 있다. 전망대와 산책로를 통해 주변의 아름다운 자연경관을 즐길 수 있으며, 이트카린스키 폭포와 연결되어 있는 산책로도 있다. 1988년 이 박물관은 전 러시아 ‘올해의 박물관’으로 선정되었다.

<그림 24> 톰스키 자연보호박물관



<그림 25> 톰스키 박물관의 암각화



2) 보리수 숲(Липовый остров)

노보쿠즈네츠크군 쿠제데예보 마을에서 동쪽으로 15km 떨어진 고르나야 쇼리야의 타이가에는 빙하기 이전부터 보존되어 온 독특한 보리수 숲이 있다. 이곳은 시베리아 유일의 활엽수림으로 빙하기 이전 이곳은 따뜻했고 보리수를 비롯한 참나무, 너도밤나무, 단풍 등의 활엽수가 자랐음을 알 수 있다. 그러나 빙하기에 보리수를 제외한 활엽수들은 다 멸종하였고, 보리수만이 이 지역에 살아남아 수백만 년 전 독특한 보리수 숲을 형성하였다. 이곳의 면적은 110평방미터이며, 케메로보주 희귀 식물도감에 등재되어 있는 시베리아 야생 제비꽃, 아시아 금매화, 참복주머니꽃, 홍경천 등이 자라고 있다. 보리수 숲은 평균 기온이 주변 지역보다 2~3도 높은 미기후에 속한다.

이 숲은 19세기 말 톰스크 대학의 크릴로프 교수에 의해 발견되었으며, 1964년 자연 기념물로 선정되었고, 2013년 4월에는 지역적 의미의 케메로보주 자연 기념물로 공표되었다.

<그림 26> 보리수 숲



3) 차르의 문(Царские вороты)

우스티-안자스에서 10킬로미터 떨어진 쿠즈바스 타시타골군의 므라스-수강 연안의 쇼르스키 국립공원에는 지형학적으로 매우 흥미로운 장소인 ‘차르의 문’이 있다. 이곳은 고르나야 쇼리야의 자랑인, 위로 구멍이 나 있는 100미터 절벽이다.

‘차르의 문’에는 용감하고 선량한 용사 아이톨라이와 이 지역의 악한 수호자 카라-칸의 싸움에 대한 전설이 내려온다. 아이톨라이가 이 지역을 통과해 사람들을 돕지 못하도록 카라-칸은 수직 절벽의 방벽을 세웠다. 그러나 아이톨라이는 멈추지 않았고 9개의 축이 달린 날카로운 화살과 독수리 깃털로 만든 날개로 난공불락의 절벽에 구멍을 뚫었다. 이 지역 토착민들은 절벽의 구멍이 그렇게 만들어졌다고 이야기한다.

차르의 문 절벽은 시간과 날씨, 태양빛에 따라 그 색깔을 바꾼다. 맑은 날에 절벽은 장밋빛의 밝은 회색을 띄며, 흐린 날에는 보라색 색채를 띤 어두운 회색으로 보인다.

매년 극한 스포츠 및 활강 스키를 즐기는 여행객들과 쇼르스키 국립공원의 자연경관을 즐기려는 관광객들이 이 지역을 다녀간다. 차르의 문 정상 절벽에는 카르스트 풍화 작용 결과 형성된 구멍 옆에 암각화가 보존되어 있다. 이곳은 정교회 교회의 성단 앞 휘장의 차르의 문과의 형태적 유사성 때문에 ‘차르의 문’이라 불리게 되었다.

<그림 27> 차르의 문



4) 고르나야 쇼리야 민속 자연 박물관

(Музей этнографии и природы Горной Шории)

케메로보주의 작은 도시 타시타골에 1989년 세워진 고르나야 쇼리야 민속 자연 박물관은 토착민 및 구교도들의 생활양식과 이 지역의 산업적 개발, 동식물군에 대한 많은 흥미로운 사실을 알 수 있는 곳이다. 이곳에서는 ‘고르나야 쇼리야의 자연과 동물계’, ‘쇼르인의 생활양식과 종교적 신앙’, ‘이 지역의 산업적 개발’ 등과 같은 주제별 견학이 가능하며, 예술 전시관에서는 지역 장인들의 작품을 구입할 수 있다. 또한 이 박물관에서는 민족과 지명, 타시타골시의 역사에 관한 서적 및 쇼르어 교재, 쇼르인 작가 및 시인들의 작품도 접할 수 있다.

<그림 28> 고르나야 쇼리야 민속 자연 박물관



5) 순종의 십자가(Поклонный Крест)

‘순종의 십자가’는 나그네가 긴 여행길에 기도할 수 있도록 세워진 정교회 십자가이며, 케메로보주에는 예수 탄생 2000년을 기념하여 고르나야 쇼리야의 쿠르간 산의 1,555미터 높이에 세워져 있다. 이 십자가는 5미터의 토대를 포함하여 총 높이가 20미터이며, 무게는 7.5톤에 달한다.

고르나야 쇼리야는 산악스키 휴양지로 유명하며, 관광객들은 도보로, 또는 설상차로 순종의 십자가를 방문한다. 매년 수천 명의 순례자들이 이곳을 찾아온다.

<그림 29> 순종의 십자가



6) 출코이 박물관(музей Чолкой)

케메로보주 벨로보시에서 멀지 않은 오래된 마을 베코보에 위치하며, 이 지역 소수민족인 텔레우트인의 문화를 소개하는 역사 민족 박물관이다. 1999년에 만들어진 현대식 야외 박물관에는 움막부터 관측탑에 이르기까지 고대부터 현재까지의 토착 민족들의 거주지가 모여 있다. 유르트 입구에서는 여자들이 일상 가사일을 하고 있으며, 샤만이 영혼들에게 관광객들이 박물관 건물로 들어가도 되는지 묻는다.

박물관 2층에는 유르타 형태의 의식용 홀이 있는데, 벽에는 사냥 전 현재 의식과 아이들의 놀이, 장례식과 혼례 의식이 그려져 있다. 홀 중앙에는 향 상자가 놓여져 있고, 묘의 성단에는 일상 집기가, 그리고 입구에는 의복과 무기가 있다. 다음 홀에는 텔레우트인의 일상 생활과 함께 탁트시테녹이라 불리는 오두막이 있는데, 이 곳은 텔레우트 남성들이 1년에 한 번 고인에게 공양하기 위해 찾아오는 추도 장소이다. 세 번째 홀에는 20세기부터 현재까지의 텔레우트인의 생활이 반영되어 있으며, 주로 대조국 전쟁 역사를 다루고 있다. 출코이 박물관은 전 세계 및 유라시아 대륙의 모든 투르크 민족들에게 중요한 의미를 갖는다.

<그림 30> 출코이 박물관



7) 쿠즈네츠크 요새(Кузнецкая крепость)

쿠즈네츠크 요새는 케메로보주 노보쿠즈네츠크의 쿠즈네츠크군에 위치하고 있는, 연방적 의미의 역사 및 건축 기념물이다. 돌로 만들어진 이 요새는 중국의 침략으로부터 남시베리아를 방어하기 위한 시베리아 전선의 일부로, 1800~1820년 황제 파벨 1세의 명령으로 건설되었다. 그러나 이 요새는 한 번도 군사 행위에 관여한 적이 없었고, 1846년 군사적 의미를 상실하였으며, 지금은 박물관의 기능을 하고 있다.

박물관은 약 21헥타르에 달하는 면적이며, 1991년 문을 열었다. 박물관 내에는 다양한 역사 및 자연 기념물이 있고 고고학적 기념물과 문서보관소 문서가 보존되어 있다. 금은 수공예품의 상설 전시회도 열리고 있다.

요새의 형태는 주 내 여러 기관들의 상징으로 사용되고 있다. 박물관은 2008년 노보쿠즈네츠크시 주요 상징으로 지정되었으며, 이곳에서는 여러 군사 및 애국 행사가 개최된다.

<그림 31> 쿠즈네츠크 요새



8) 석탄 박물관(Музей угля)

이 박물관은 1999년 3월 23일 문을 연, 러시아 유일의 석탄 박물관이다. 케메로보주는 러시아 최대 석탄 공급지 중 하나이고, 이곳에서 채굴되는 석탄의 양과 다양한 종류는 세계적으로 인정받고 있다. 석탄 박물관에는 독특한 석탄 수집품들이 전시되어 있을 뿐만 아니라 채굴 기술과 쿠즈네츠크 석탄 개발 역사를 알 수 있는 전시품들이 진열되어 있다. 또한 다양한 연구 및 실험, 생태학적 연구, 교육 및 직업 지도가 이루어지고 있다.

<그림 32> 석탄 박물관



9) 도스토옙스키 박물관(Музей Достоевского)

노보쿠즈네츠크에 위치한 도스토옙스키 박물관은 쿠즈바스 남부 유일의 문학 박물관이자 현존하는 8개 도스토옙스키 문학 박물관 중 하나이다.

박물관은 1980년 봄에 개장했으며, 도스토옙스키의 첫 번째 아내

마리야 이사예바가 1855년부터 1858년까지 이 집에서 살았다. 박물관은 두 개의 건물로 이루어져 있는데, 하나는 1857년 결혼식 후 도스토옙스키가 머물렀던 기념관과 박물관 사무소가 있는 상인 바이칼로프의 집이다. 작가 기념관은 연방적 의미의 역사 및 문화 기념물의 지위를 인정받았다.

도스토옙스키는 1856~1867년 동안 쿠즈네츠크를 3번 방문했고, 총 22일 머물렀다. 박물관은 5개의 전시홀로 이루어져 있으며, 각각은 ‘길’, ‘쿠즈네츠크 지방’, ‘모스칼레바 부인의 살롱’, ‘삼각형’, ‘혼례식’이라는 명칭이 붙어 있다. 각 전시홀에서는 도스토옙스키의 첫사랑과 혼례식, 그리고 그들의 복잡한 관계와 작품 ‘백치’의 의미, 도스토옙스키의 작품 철학과 상징에 대해 알 수 있다.

박물관의 가구는 문서와 동시대인의 기억에 의해 복원되었으며, 모든 물건은 원본이고, 서재는 약 2만 4천 권의 서적을 보유하고 있다. 견학 코스에서는 문학 전시관 ‘도스토옙스키의 생애와 창작’을 둘러볼 수 있으며, 소설 ‘죄와 벌’에 묘사되어 있는 장소를 따라 산책할 수도 있다.

2008년 노보쿠즈네츠크 390주년 기념의 해에 국민투표 결과 도스토옙스키 박물관은 노보쿠즈네츠크의 7개 기적 중 하나로 선정되었다. 그리고 2014년 케메로보 주지사 아만 툴레예프의 주창에 의해 ‘쿠즈바스의 황금고리’에 포함되었다.

<그림 33> 도스토옙스키 박물관



6. 한국과의 관계

케메로보주에는 약 900명의 고려인이 거주하고 있으며, 최근 들어 환경 문제에 관한 양측 간 교류가 활발해지고 있다.

2009년 9월 POSCO 사는 케메로보주의 시브우글레메트사와 코크스 석탄 및 분탄연료의 납품 계약을 맺었다. 5년 예정의 이 계약에 의해 연간 60만톤의 코크스 석탄과 40만톤의 분탄연료가 수입되었다. 2010년 4월에는 현대자동차 - 케메로보주 정부 및 케메로아프토사 간에 상용차 조립생산 협력 의정서를 체결하였으며, 이 사업에는 2000만불 이상이 투자되어 연간 2천 대의 25인승 버스 및 트럭을 생산하게 되었다. 2010년 9월에는 PVC, 장판, 벽지 및 마감재를 생산하는 LG하우시스-RUS가 노보쿠즈네츠크시 생산물류센터 내 5개 생산라인을 가동하기 시작했으며, 2011년에는 추가로 5개 생산라인을 설치할 계획을 밝혔다.

2010년 기준 대한민국과 케메로보주 간 교역액은 5억 4650만불로 케메로보주 전체 교역액의 5%를 차지하였다. 케메로보주는 에너지 원료 및 철을 포함하여 5억 4390만불 어치를 수출하였으며, 대한민국으로부터는 260만불에 달하는 화학제품 및 기계류를 수입하였다.

2017년 양측은 시베리아 산 농작물로 만든 식품류를 교역하는 데 합의하였으며, 2017년 10월 엄기영 총영사가 케메로보시를 방문, 부지사 및 현지 기업인들과의 간담회를 갖고, 경제 통상 및 교육, 문화와 의료관광 분야에서의 협력 증진 방안을 논의하였다. 또한 양측은 쓰레기 및 폐기물 처리 분야 협력에 대한 의견을 교환하였다.

2018년 8월 한국의 생태 및 환경보호 전문가 대표단이 케메로보주를 방문, 주 정부 관계자 및 지역 기업인 대표들과 환경 보호 및 친환경 신기술 유치에 관한 회의를 가졌다. 현재 대한민국과 케메로보주는 환경보호 및 산업 안전 분야에서 많은 협력 관계를 유지하고 있으며, 한국 환경 공사는 대

기 모니터링 시스템 개발 등이 포함된 케메로보 지역 대기 환경 개선을 위한 프로젝트를 개발할 예정이다. 또한 한국 기업의 석탄 먼지 억제 기술을 테스트하기 위한 실무 그룹이 케메로보 지역에 만들어졌으며, 양측 간 유해 먼지 억제 기술 도입이 논의되고 있다.

[참고 자료]

https://vuzlit.ru/2294/lesnye_resursy

https://ru.wikipedia.org/wiki/%D0%A1%D0%BE%D0%B2%D0%B5%D1%82_%D0%BD%D0%B0%D1%80%D0%BE%D0%B4%D0%BD%D1%8B%D1%85_%D0%B4%D0%B5%D0%BF%D1%83%D1%82%D0%B0%D1%82%D0%BE%D0%B2_%D0%9A%D0%B5%D0%BC%D0%B5%D1%80%D0%BE%D0%B2%D1%81%D0%BA%D0%BE%D0%B9_%D0%BE%D0%B1%D0%BB%D0%B0%D1%81%D1%82%D0%B8

<http://www.kemerovoobl.ru/about/economy/>

<https://sibac.info/studconf/science/xxxv/91238>

http://kemerovostat.gks.ru/wps/wcm/connect/rosstat_ts/kemerovostat/resources/20d2a60044ab1a27b884bede4cdebd4/%D0%A1%D1%82%D1%80%D1%83%D0%BA%D1%82%D1%83%D1%80%D0%B0+%D0%B2%D0%B0%D0%BB%D0%BE%D0%B2%D0%BE%D0%B3%D0%BE+%D1%80%D0%B5%D0%B3%D0%B8%D0%BE%D0%BD%D0%B0%D0%BB%D1%8C%D0%BD%D0%BE%D0%B3%D0%BE+%D0%BF%D1%80%D0%BE%D0%B4%D1%83%D0%BA%D1%82%D0%B0+%D0%BF%D0%BE+%D0%B2%D0%B8%D0%B4%D0%B0%D0%BC+%D1%8D%D0%BA%D0%BE%D0%BD%D0%BE%D0%BC%D0%B8%D1%87%D0%B5%D1%81%D0%BA%D0%BE%D0%B9+%D0%B4%D0%B5%D1%8F%D1%82%D0%B5%D0%BB%D1%8C%D0%BD%D0%BE%D1%81%D1%82%D0%B8.pdf

<https://wiki-kuzbass.ru/articles/transport/zheleznodorozhnyi-transport-kemerovskoi-oblasti/>

[사진 출처]

표지 그림 1	https://ru.wikipedia.org/wiki/%D0%9A%D0%B5%D0%BC%D0%B5%D1%80%D0%BE%D0%B2%D1%81%D0%BA%D0%B0%D1%8F_%D0%BE%D0%B1%D0%BB%D0%B0%D1%81%D1%82%D1%8C
그림 2	https://ru.wikipedia.org/wiki/%D0%9A%D0%B5%D0%BC%D0%B5%D1%80%D0%BE%D0%B2%D1%81%D0%BA%D0%B0%D1%8F_%D0%BE%D0%B1%D0%BB%D0%B0%D1%81%D1%82%D1%8C
그림 3	http://kleinburd.ru/news/%D1%83%D0%B3%D0%BE%D0%BB%D1%8C%D0%BD%D1%8B%D0%B5-%D1%80%D0%B0%D0%B7%D1%80%D0%B5%D0%B7%D1%8B-%D0%BA%D1%83%D0%B7%D0%B1%D0%B0%D1%81%D1%81%D0%B0/
그림 4	http://kuzn-krepost.ru/
그림 1	http://tadarlar.ru/
그림 2	https://ru.wikipedia.org/wiki/%D0%9A%D0%B5%D0%BC%D0%B5%D1%80%D0%BE%D0%B2%D0%BE
그림 3	http://apexradio.ru/apex-radio/radio-news/novosti-oblasti/v-novokuznetske-otkroyut-sto-mnogofunktsionalnykh-tsentrov/function.require?city=n&PAGEN_3=17
그림 4	https://ru.wikipedia.org/wiki/%D0%9A%D0%B5%D0%BC%D0%B5%D1%80%D0%BE%D0%B2%D1%81%D0%BA%D0%B0%D1%8F_%D0%BE%D0%B1%D0%BB%D0%B0%D1%81%D1%82%D1%8C
그림 5	https://ru.wikipedia.org/wiki/%D0%A4%D0%B0%D0%B9%D0%BB:Relief_Map_of_Kemerovo_Oblast.jpg
그림 6	http://www.pogodaiklimat.ru/climate/29645.htm
그림 7	https://myslide.ru/presentation/skachat-lesa-kemerovskoj-oblasti
그림 8	http://www.myshared.ru/slide/628966/
그림 9	https://ru.wikipedia.org/wiki/%D0%A4%D0%B0%D0%B9%D0%BB:Flag_of_Kemerovo_oblast.svg
그림 10	https://bumper-stickers.ru/flagi-i-gerby-regionov-rossii/21688-gerb-kemerovskoy-oblasti.html
그림 11	https://ru.wikipedia.org/wiki/%D0%9A%D0%B5%D0%BC%D0%B5%D1%80%D0%BE%D0%B2%D1%81%D0%BA%D0%B0%D1%8F_%D0%BE%D0%B1%D0%BB%D0%B0%D1%81%D1%82%D1%8C
그림 12	http://green.mezhdu.net/2017-02-10-09-45-34.html

그림 13	https://ako.ru/gubernator/gubernator.php
그림 14	https://ru.wikipedia.org/wiki/%D0%A1%D0%BE%D0%B2%D0%B5%D1%82_%D0%BD%D0%B0%D1%80%D0%BE%D0%B4%D0%BD%D1%8B%D1%85_%D0%B4%D0%B5%D0%BF%D1%83%D1%82%D0%B0%D1%82%D0%BE%D0%B2_%D0%9A%D0%B5%D0%BC%D0%B5%D1%80%D0%BE%D0%B2%D1%81%D0%BA%D0%BE%D0%B9_%D0%BE%D0%B1%D0%BB%D0%B0%D1%81%D1%82%D0%B8#Последние_выборы_(сентябрь_2018)
그림 15	http://expert.ru/siberia/2015/40/vyipolnimaya-missiya/media/270262/
그림 16	https://yandex.ru/maps/237/novokuznetsk/?ll=87.107795%2C53.754497&mode=search&oid=1041356672&ol=biz&photos%5Bbusiness%5D=1041356672&sctx=ZAAAAAgBEAAaKAoSCSdQxCKGvI9AEfNUh9wMyUJAEhIJGNrF5LADzT8RorCg9DL%2Fxfj8iBAABAgQoATAAOMKbgdWS%2BOTf7wFA7QFIAVXNzMw%2BWABiHXJlbGV2X2ZpbHRlcl9nd2tpbmRzPTAuMywwLjQ1YhJyZWxldl9kcVnX2Jvb3N0PTFiRG1pZGRsZV9kaXJlY3Rfc25pcHBldHM9cGhvdG9zLzLueCxidXNpbmVzc3JhdGluZy8yLngsbWFzc3RyYW5zaXQvMS54YilyZWfycj1zY2h1bWVfTG9jYWwvR2VvL0FsbG93VHJhdmVsQm9vc3Q9MWI7cmVhcnI9c2NoZW1lX0xvY2FsL0dlby9TZWFyY2hHcm91cHMvWWFuZGV4VHJhdmVsUmVhcnJhbmdlPTFiMHJlYXJyPjNXNjaGVtZV9Mb2NhbC9HZW8vSG90ZWxCb29zdD1wYXJ0bmVyX2NsaWNrc2IpcmVhcnI9c2NoZW1lX0xvY2FsL0dlby9DdXRBRmlzaGFTbmlwcGV0PTFiL3JlYXJyPjNXNjaGVtZV9Mb2NhbC9HZW8vUG9zdGZpbHRlcl9BYnNUaHJlc2g9MCA4YilyZWfycj1zY2h1bWVfTG9jYWwvR2VvL1VzZUdlb1RyYXZlbnF1bGU9MWoCcVwAZUBAAAAAJ0BzcxMPqABAagBAA%3D%3D&sl=87.107795%2C53.754497&source=wizbiz_new_map_single&sspn=0.078621%2C0.026959&text=%D1%8E%D0%B6%D0%BA%D1%83%D0%B7%D0%B1%D0%B0%D1%81%D1%81%D1%83%D0%B3%D0%BE%D0%BB%D1%8C&z=14
그림 17	http://wasteinfo.ru/eco-map
그림 18	https://www.skyscrapercity.com/showthread.php?t=1420078&page=3
그림 19	https://ru.wikipedia.org/wiki/%D0%9D%D0%B0%D1%81%D0%B5%D0%BB%D0%B5%D0%BD%D0%B8%D0%B5_%D0%9A%D0%B5%D0%BC%D0%B5%D1%80%D0%BE%D0%B2%D1%81%D0%BA%D0%BE%D0%B9_%D0%BE%D0%B1%D0%BB%D0%B0%D1%81%D1%82%D0%B8

그림 20	http://kuztpp.ru/ru/territoria/
그림 21	http://kuztpp.ru/ru/territoria/
그림 22	http://kemerovo.bezformata.com/listnews/kemgu-stal-opornim-vuzom/56622436/
그림 23	https://yandex.ru/maps/?from=lorg_photo&ll=85.619121%2C55.667675&mode=search&oid=1032400807&ol=biz&photos%5Bbusiness%5D=1032400807&photos%5Bid%5D=urn%3AyanDEX%3Asprav%3Aphoto%3A1181350&z=18
그림 24	https://yandex.ru/maps/?from=lorg_photo&ll=85.619121%2C55.667675&mode=search&oid=1032400807&ol=biz&photos%5Bbusiness%5D=1032400807&photos%5Bid%5D=urn%3AyanDEX%3Asprav%3Aphoto%3A1181350&z=18
그림 25	https://dostoprimechatelnosti-m.ru/dostoprimechatelnosti-kemerovskoj-oblasti-spisok-foto-i-opisanie/
그림 26	https://dostoprimechatelnosti-m.ru/dostoprimechatelnosti-kemerovskoj-oblasti-spisok-foto-i-opisanie/
그림 27	https://dostoprimechatelnosti-m.ru/dostoprimechatelnosti-kemerovskoj-oblasti-spisok-foto-i-opisanie/
그림 28	https://dostoprimechatelnosti-m.ru/dostoprimechatelnosti-kemerovskoj-oblasti-spisok-foto-i-opisanie/
그림 29	https://dostoprimechatelnosti-m.ru/dostoprimechatelnosti-kemerovskoj-oblasti-spisok-foto-i-opisanie/
그림 30	https://ru.wikipedia.org/wiki/%D0%9A%D1%83%D0%B7%D0%BD%D0%B5%D1%86%D0%BA%D0%B0%D1%8F_%D0%BA%D1%80%D0%B5%D0%BF%D0%BE%D1%81%D1%82%D1%8C
그림 31	https://apartos.ru/kemerovo/landmarks/kemerovo-705-muzey-uglya.html
그림 32	http://lib42.ru/cultural/395/

표 2	http://www.pogodaiklimat.ru/climate/29645.htm
표 3	http://www.pogodaiklimat.ru/climate/29645.htm
표 4	https://ru.wikipedia.org/wiki/%D0%9A%D0%B5%D0%BC%D0%B5%D1%80%D0%BE%D0%B2%D1%81%D0%BA%D0%B0%D1%8F_%D0%BE%D0%B1%D0%BB%D0%B0%D1%81%D1%82%D1%8C
표 6	https://ru.wikipedia.org/wiki/%D0%9F%D1%80%D0%B5%D0%B7%D0%B8%D0%B4%D0%B5%D0%BD%D1%82%D1%81%D0%BA%D0%B8%D0%B5_%D0%B2%D1%8B%D0%B1%D0%BE%D1%80%D1%8B_%D0%B2_%D0%A0%D0%BE%D1%81%D1%81%D0%B8%D0%B8_(2018)
표 7	https://ru.wikipedia.org/wiki/%D0%9F%D1%80%D0%B5%D0%B7%D0%B8%D0%B4%D0%B5%D0%BD%D1%82%D1%81%D0%BA%D0%B8%D0%B5_%D0%B2%D1%8B%D0%B1%D0%BE%D1%80%D1%8B_%D0%B2_%D0%A0%D0%BE%D1%81%D1%81%D0%B8%D0%B8_(2018)
표 8	https://ru.wikipedia.org/wiki/%D0%9F%D1%80%D0%B5%D0%B7%D0%B8%D0%B4%D0%B5%D0%BD%D1%82%D1%81%D0%BA%D0%B8%D0%B5_%D0%B2%D1%8B%D0%B1%D0%BE%D1%80%D1%8B_%D0%B2_%D0%A0%D0%BE%D1%81%D1%81%D0%B8%D0%B8_(2018)
표 9	Регионы России. Социально-экономические показатели. 2017 г.
표 10	Регионы России. Социально-экономические показатели. 2017 г.
표 11	Регионы России. Социально-экономические показатели. 2017 г.
표 12	Регионы России. Социально-экономические показатели. 2017 г.
표 13	Регионы России. Социально-экономические показатели. 2017 г.
표 14	Регионы России. Социально-экономические показатели. 2017 г.
표 15	https://docviewer.yandex.ru/view/0/?*=Zq4OQi%2FnRTE41AyLQW%2B%2BFgC8mLZ7InVybCI6Imh0dHA6Ly9zY2llbmNILmt1enN0dS5ydS93cC1jb250ZW50L0V2ZW50cy9Db25mZXJlbmNIL1JNLzlwMTcvUk0xNy9wYWdlcy9BcnRyY2xlcY8wNzA0MDI2LS5wZGYiLCJ0aXRzZSI6IjA3MDQwMjYtLnBkZiIsInVpZCI6IjAiLCJ5dSI6IjU5Mzc0NDc3MzE1MzY5MzYyMTQiLCJub2lmcmFtZSI6dHJ1ZSwidHMiOiE1NDYxMDAwODU4NzQsInNlcnBQYXJhbXMiOiJsYW5nPXJ1Jm5hbWU

	<p>9MDcwNDAYNi0ucGRmJnRtPTE1NDYxMDAwNTYmdGxkPXJ1JnRleHQ9JUQwJUiyJUQwJUJEJUQwJU11JUQxJTg4JUQwJUJEJUQxJThGJUQxJThGJTlwJUQxJTgyJUQwJUJFJUQxJTgwJUQwJUizJUQwJUJFJUQwJUiyJUQwJUJCJUQxJThGJTlwJUQwJTlBJUQwJU11JUQwJUJDJUQwJU11JUQxJTgwJUQwJUJFJUQwJUiyJUQxJTgxJUQwJUJBJUQwJUJFJUQwJU15JTlwJUQwJUJFJUQwJUixJUQwJUJCJUQwJUlwJUQxJTgxJUQxJTgyJUQwJU14jnVybD1odHRwJTnBJTJGJTJGc2NpZW5jZS5rdXpzdHUucnUIMkZ3cC1jb250ZW50JTJGRXZlbnRzJTJGQ29uZmVyZW5jZSUyRIJNJTJGMjAxNyUyRIJNMTclMkZwYWdlcyUyRkFydGljbGVzJTJGMDcwNDAYNi0ucGRmJmxyPTEwNjM1Jm1pbWU9cGRmJmwxMG49cnUmc2lnbj1lMjNhNjQ5YmlyNWUyYzNlYWUyMDhhOTJlZTZhMjk5MSZrZXlubz0wIn0%3D&page=2&lang=ru</p>
<p>표 18</p>	<p>https://ru.wikipedia.org/wiki/%D0%9D%D0%B0%D1%81%D0%B5%D0%BB%D0%B5%D0%BD%D0%B8%D0%B5_%D0%9A%D0%B5%D0%BC%D0%B5%D1%80%D0%BE%D0%B2%D1%81%D0%BA%D0%BE%D0%B9_%D0%BE%D0%B1%D0%BB%D0%B0%D1%81%D1%82%D0%B8</p>
<p>표 21</p>	<p>https://ru.wikipedia.org/wiki/%D0%A1%D0%BF%D0%B8%D1%81%D0%BE%D0%BA_%D0%B2%D1%8B%D1%81%D1%88%D0%B8%D1%85_%D1%83%D1%87%D0%B5%D0%B1%D0%BD%D1%8B%D1%85_%D0%B7%D0%B0%D0%B2%D0%B5%D0%B4%D0%B5%D0%BD%D0%B8%D0%B9_%D0%9A%D0%B5%D0%BC%D0%B5%D1%80%D0%BE%D0%B2%D1%81%D0%BA%D0%BE%D0%B9_%D0%BE%D0%B1%D0%BB%D0%B0%D1%81%D1%82%D0%B8</p>

이 책은 한국연구재단(NRF-362-2009-1-B00005)의 지원으로 출간됩니다.

러시아연방주체 개관 시리즈: 케메로보주

저 자 | 이성민

발행일 | 2019년 4월 30일

발행인 | 강덕수

발행처 | 한국외국어대학교 러시아연구소

주 소 | 17035 경기도 용인시 처인구 모현면 외대로 81

한국외국어대학교 러시아연구소

전 화 | 031-330-4852

이메일 | irs@hufs.ac.kr

출판팀 | 도서출판 **참** 글

등록 제 7-0844호

(02)968-5454. ichamgle@hanmail.net

