

러시아연방(Российская Федерация)

# 알타이 변강 Алтайский край

〈시베리아 농업의 중추〉



오비 강과 바르나울 인근 농토



알타이 변강 입경 상징물



알타이산맥



황후의 향아리

# 목 차

서문 ..... 1

## I. 종합개관

1. 개관 ..... 5

- 1.1 위치
- 1.2 시간대
- 1.3 일반개황

2. 자연환경 ..... 8

- 2.1 지리
- 2.2 기후
- 2.3 동식물계
- 2.4 천연자원
- 2.5 생태환경

3. 변강 상징 ..... 16

- 3.1 변강 기
- 3.2 변강 문장

## II. 상세개관

1. 역사 ..... 19

2. 정치 ..... 26

- 2.1 행정부

2.2 행정구역	
2.3 입법부	
3. 경제 .....	30
3.1 주요지표	
3.2 주요산업 및 동향	
3.3 대외통상	
3.4 에너지	
4. 사회문화 .....	37
4.1 인구	
4.2 교육	
4.3 문화예술	
4.4 교통	
4.5 관광	
4.6 종교	
5. 한국과의 관계 .....	49
5.1 기업 간 제휴	
5.2 대학 간 교류	
5.3 현지 동포 현황	
참고문헌 .....	50
그림출처 .....	51

## 서 문

알타이 변강(Алтайский край)은 시베리아 연방관구(Сибирский федеральный округ)<sup>1)</sup>를 구성하는 10개 연방주체 중의 하나이다. 변강의 행정중심도시는 바르나울(Барнаул)이다.



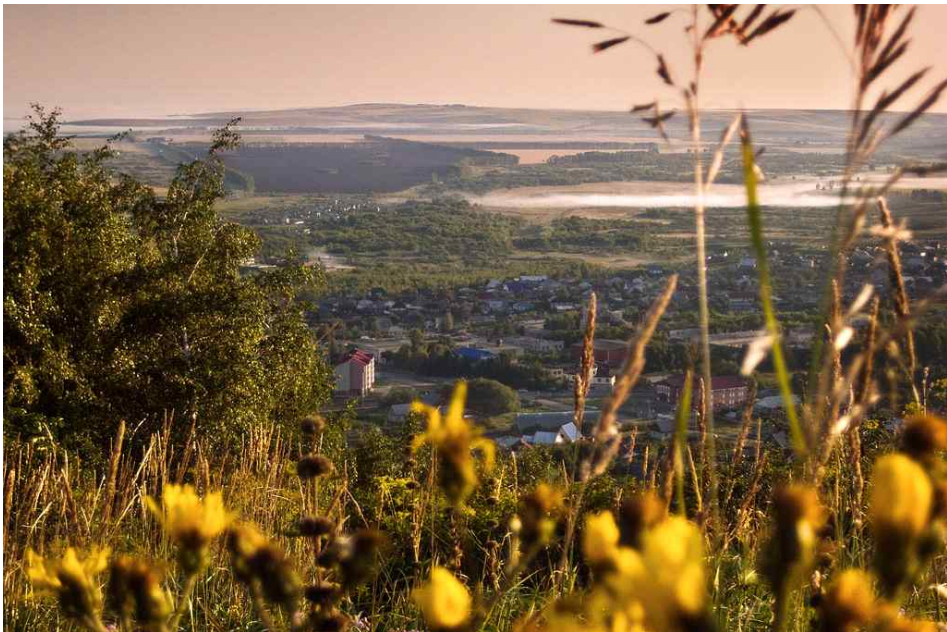
<그림1> 바르나울 도시 전경

1) 시베리아 연방관구는 러시아연방 전체 영토의 중앙부에 위치하고 있다. 시베리아 연방관구의 본부는 노보시비르스크 주의 노보시비르스크에 있다. 시베리아 연방관구의 총면적 514만 5천 km<sup>2</sup>로 러시아연방 전체 면적의 약 30%를 차지하고 있다. 시베리아 연방관구는 총 12개의 연방주체(알타이 변강, 알타이 공화국, 부랴트 공화국, 투바 공화국, 하카시아 공화국, 자바이칼 변강, 크라스노야르스크 변강, 이르쿠츠크주, 케메롭스 주, 노보시비르스크 주, 옴스 주, 톰스 주)로 구성되어 있다.

서시베리아의 남동쪽에 위치한 알타이 변강은 크라스노야르스크 시간대에 속한다. 세계표준시와 비교해 7시간(UTC+7), 모스크바 표준시보다는 4시간(MSK+4) 빠르다. 알타이 변강의 영토는 동서로 600km, 남북으로 400km에 달하며, 그 전체 면적은 167,996km<sup>2</sup>이다. 인구는 2,350,080명이다.

지형적으로 변강의 영토는 서부의 서시베리아 평원, 동부의 알타이-사얀 산지 등 2개 부분으로 크게 구분된다. 전반적으로 대륙성 기후를 보이는 알타이 변강에는 지리적 위치에 따라 스텝, 스텝과 삼림 중간지(레소스텝), 타이가, 산지 등 다양한 지대가 존재하고 있다.

오비강 유역과 알타이산 권역에 러시아인들의 거주가 시작된 것은 17세기 후반부터이다. 1730년대 러시아 기업가 아킨피 데미도프(Акинфий Демидов)가 건립한 은제련 공장이 바르나울(Барнаул)의 모태가 되었고, 알타이 변강 발전의 기반이 되었다. 이후 2차 세계대전을 계기로 알타이 변강은 러시아 공업과 농업생산의 중심지로 급성장하게 되었다.



<그림2> 휴양도시 벨로쿠리하 전경

알타이 변강은 12개의 러시아연방 경제지구 중 서시베리아 경제지구에 속한다.<sup>2)</sup> 알타이 변강은 러시아연방 내에서 경작지의 면적이 가장 넓은 곳이다. 2017년 통계에 따르면 알타이 변강은 시베리아 연방관구 내에서 가장 많은 농산물을 생산하고 있는 지역으로, 시베리아 연방관구 총 농업생산의 1/3을 점유하고 있다. 2017년 곡물생산량은 약 500만 톤으로 85개 러시아연방 구성 주체들 중 8위에 해당한다. 특히, 친환경 밀가루와 메밀 생산은 러시아 내 1위를 기록하고 있다.

알타이 변강은 러시아연방의 대표적인 농업지역일 뿐만 아니라 대규모 공업지역이기도 하다. 농·축산업과 함께 변강의 주요 산업은 상품유통업과 식음료, 기계엔지니어링 및 금속가공, 에너지, 철광석 채취 및 가공업 등이다. 최근에는 알타이 변강 경제에서 관광·휴양, 그리고 이와 관련한 서비스업의 비중이 증대되고 있다. 2017년 알타이 변강 방문자 수는 전년 대비 5% 증대한 220만 명으로 집계되었다.

알타이 변강은 풍부한 천연자원, 넓은 경작지, 유라시아 대륙 중심의 지리적 위치, 정비된 교통 및 산업 인프라, 질 높은 인적자원 등 경제 발전을 위한 기본 조건들을 구비하고 있기 때문에 성장 잠재력이 높게 평가되고 있다.

2) 러시아연방 경제지구(Экономическое районирование РФ)는 경제적 측면에서 러시아 영토를 구역화한 것이다. 현재 러시아연방은 중앙, 중앙-흑토, 동시베리아, 극동, 북부, 북캅카스, 북서, 볼가, 우랄, 볼고-바츠크, 서시베리아, 칼리닌그라드 등 12개의 경제지구로 편제되어 있다. 칼리닌그라드 경제지구는 칼리닌그라드가 역외영토인 관계로 독립적 경제지구이다. 2014년 러시아연방 구성주체로 편입된 크림 연방관구는 러시아 경제지구 체제에서 제외되어 있다. 서시베리아 경제지구(Западно-Сибирский экономический район)는 알타이 변강, 알타이 공화국, 케메롭스크주, 노보시비르스크주, 옴스크주, 톰스크주, 튜멘주, 한티-만시스크 자치구, 야말-네네츠크 자치구 등 9개 연방주체로 구성되어 있다.

# I. 종합개관

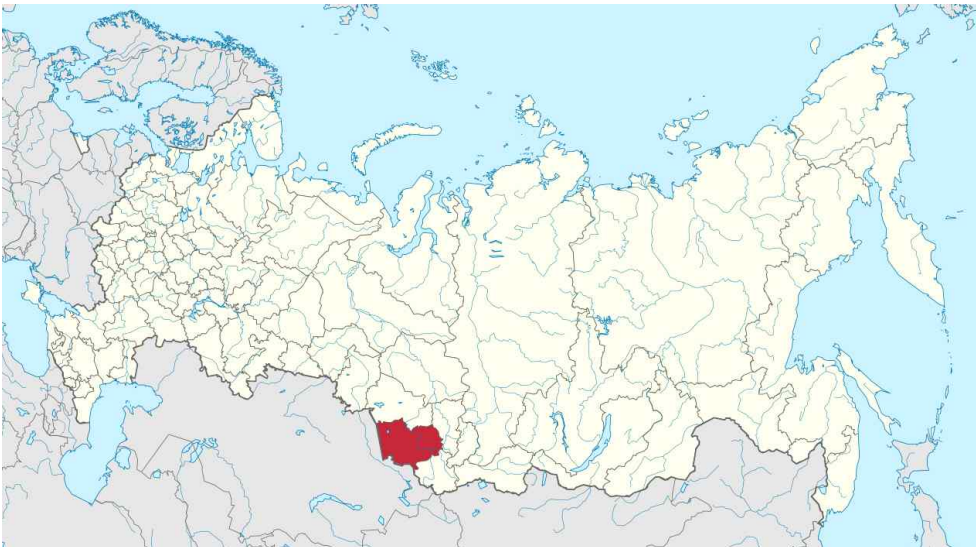
1. 개관
2. 자연환경
3. 변강 상징

## 1. 개 관

1937년 9월 28일에 조성된 알타이 변강은 시베리아 연방관구와 서시베리아 경제지구에 속한다. 행정중심도시는 바르나울(Барнаул)이다.

### 1.1 위치

알타이 변강은 서시베리아의 남동쪽에 위치하고 있다. 남쪽과 서쪽으로 카자흐스탄과, 북쪽 및 북서쪽으로 노보시비르스크주(Новосибирская область), 케메롭스크주(Кемеровская область), 남동쪽으로 알타이 공화국과 접하고 있다. 수리적 위치는 동경 50~55도, 북위 77~87도이다. 주도 바르나울로부터 모스크바까지의 직선거리는 약 2,940km, 자동차도로 상 거리는 약 3,600km이다.



<그림3> 알타이 변강의 위치

## 1.2 시간대

알타이 변경은 크라스노야르스크 시간대에 속한다. 세계 표준시와 비교해 7시간(UTC+7), 모스크바 표준시보다는 4시간(MSK+4) 빠르다.



<그림4> 크라스노야르스크 시간대 (MSK+4; UTC+7)

## 1.3 일반개황

<표1> 알타이 변경 일반개황

공식명칭	알타이 변경(Алтайский край)
행정중심도시	바르나울(Барнаул)
소속 연방관구	시베리아 연방관구(Сибирский федеральный округ)
면적	167,996km <sup>2</sup> (러시아 전체 면적의 2.63%, 연방 구성 주체 중 22위)
성립일	1937년 9월 28일
인구	2,268,179명(연방 구성 주체 중 23위, 2022년)

민족구성	러시아인(89.8%), 우크라이나인(4.54)%, 고려인(0.86)%, 타타르인(0.7)%, 벨라루스인(0.56)%, 아르메니아인(0.27)%, 기타(3.27%)
공용어	러시아어
변강 지사	빅토르 페트로비치 토멘코(Виктор Петрович Томенко)
지역총생산 (GRP)	6,308억 루블(2019년)
주요산업	농업, 기계공업, 식료품산업
주요자원	폴리메탈, 소금, 니켈, 코발트, 벽옥, 대리석, 화강암
주요도시	바르나울, 비스크, 루츠프스크, 노보알타이스크, 자린스크
행정구역 구성	12개 도시지구, 59개 농촌지구, 1개 비공개행정지구(ЗАТО) <sup>3)</sup>

3) 비공개행정지구(ЗАТО: Закрытое административно-территориальное образование)는 국가안보와 관련하여 지정된 특별행정지역이다. 러시아연방 내 40개 지역이 지정되어 있다.

## 2. 자연환경

### 2.1 지리

알타이 변강의 영토는 동서로 600km, 남북으로 400km에 달하며, 그 전체 면적은 167,996km<sup>2</sup>이다. 지형적으로 변강의 영토는 서부의 서시베리아 평원, 동부의 알타이-사얀 산지 등 2개 부분으로 크게 구분된다. 변강의 서부와 중앙지역은 프리웁스크고원, 쿤룬딘스크 평원 등 평지가 주를 이룬다. 동부의 살라이르스크 구릉과 남부의 비스코-추미시스크 구릉, 알타이산맥이 평원 지역을 감싸고 있다. 변강 내에는 스텝, 스텝과 삼림 중간지(레소스텝), 타이가, 산지 등 다양한 지대가 존재하고 있다.



<그림5> 알타이산맥 북서지역(차리시스키 군)



<그림6> 톨모바야강 유역의 살라이르스크 대지(臺地)

알타이 변강에는 17,000 여 개의 하천과 13,000 여 개의 호수가 있다. 주요 강은 오비(Обь), 비야(Бия), 카툰(Катунь), 추미시(Чумыш), 알레이(Алей), 차리시(Чарыш) 등이다. 쿨룬딘스크(Кулундинск) 호수는 연면적 728km<sup>2</sup>로 변강 내에서 가장 크다.

변강 내 수계의 중심은 오비강이다. 비야강과 카툰강의 지류로부터 형성된 오비강의 총연장은 3,650km, 유역면적은 299만 km<sup>2</sup>이다. 알타이 변강, 노보시비르스크주(Новосибирская область), 톨스크주(Томская область), 한티-만시스크 자치구(Ханты-Мансийский автономный округ), 야말로-네네츠크 자치구(Ямало-Ненецкий автономный округ) 등을 지나간다. 오비강의 변강 내 연장은 493km에 달하며, 그 유역은 변강 영토의 70%를 차지하고 있다.



<그림7> 오비강



<그림8> 쿨룬딘스크 호수

## 2.2 기후

알타이 변강에는 지리적 위치에 따라 다양한 기후대가 존재한다. 산지 인근 지역은 온화한 대륙성 기후를 보인다. 이 기후대는 대서양, 북극, 동시베리아, 중앙아시아로부터 유입되는 대기의 교체로 인해 형성된다. 이 지역의 연중 기온차는 그 최대 폭이 90~95°C에 달한다. 연평균기온은 0.5~2.1°C다. 7월 평균기온은 26~28°C이며, 최고기온은 40~42°C에 이른다. 1월 평균기온은 -20~-24°C이며, 최저기온은 -50~-55°C이다. 영상의 기온을 보이는 기간은 연중 약 120일이다.

서부평원지역은 변강 내에서 가장 건조하고 기온이 높다. 이 지역은 강한 대륙성 기후를 보인다. 연강수량은 지역에 따라 230~700mm이며, 동부 및 남동부로 갈수록 많아진다. 연평균기온은 남서부로 갈수록 높아진다. 변강의 남동부 지역에서는 대기의 동서 이동에 영향을 미치는 산악지형으로 인해 남서풍이 우세하다. 하절기에는 북풍이 잦다. 남서·서풍의 풍속은 20~45%가 초속 6m를 상회한다. 스텝지역에서 발생하는 건조풍은 이 강풍과 연관이 있다. 동절기에는 대폭풍의 활발한 활동으로 인해 변강 내 도처에서 눈보라가 관측된다. 이와 같은 날씨는 연 30~50일 계속된다.

변강 내에서 가장 온화한 기후를 보이는 곳은 알타이(Алтай), 스몰렌스크(Смоленск) 지역이다. 쿨룬딘스키(Кулундинский), 클류체프(Ключев) 지역은 가장 혹독한 기후를 보인다. 하절기 최고기온은 우글롭스크(Угловск), 미하일롭스크(Михайловск) 지역, 동절기 최저기온은 엘츠프스크(Ельцовск), 잘레쇼프스크(Залесовск), 자린스크(Заринск) 지역에서 관측되고 있다.

변강 내 최대 강수지역은 크라스노고르스크, 알타이스크, 솔로네셴스크 지역이며, 최소 강수지역은 우글롭스크, 룩츠프스크 지역이다. 연 평균풍속이 가장 높은 곳은 블라고베셴스크(Благовещенск) 지역, 가장 낮은 곳은 비스크(Бийск) 지역이다.

강설기는 11월 중순 경부터 4월 초까지다. 적설량은 평균 40~60cm, 서부지역은 20~30cm로 상대적으로 적다. 동절기의 혹한으로 인해 지층으로부터 50~80cm 깊이까지 동결된다. 눈이 쌓이지 않은 스텝지역에서는 지하 2~2.5m까지 동결되기도 한다.

### 2.3 동식물계

알타이 변강에는 320종 이상의 조류, 90종 이상의 포유류, 9종의 파충류, 7종의 양서류, 33종의 어류가 서식하고 있다. 지역의 대표적인 보호종으로 흰자고새, 샵산(сапсан, 매의 일종), 베르크쿠티(беркут, 독수리의 일종), 알타이 흑담비, 야생 사슴, 노르카(норка, 해달의 일종) 등이 있다.

식물계는 약 2천종의 관다발식물이 자생하고 있다. 이것은 서시베리아 식물종의 약 2/3에 해당한다. 이 지역을 대표하는 고유종으로 황금뿌리(연분홍돌꽃), 사슴뿌리, 붉은 뿌리, 우랄 솔룻카(다년생 콩과초목) 등이 있다. 삼림지역은 변강 면적의 26%를 차지하고 있다.



<그림9> 알타이 흑담비



<그림10> 황금뿌리(золотой корень, 바위돌꽃)

## 2.4 천연자원

알타이 변강은 폴리메탈, 갈탄, 니켈, 코발트, 철광석, 각종 귀금속 등 다양한 광물을 생산하고 있다. 특히 연옥, 반암, 대리석, 화강암, 황토 및 의료용 진흙, 광천수, 소금, 소다 등의 산지로 유명하다.



<그림11> 알타이 변강 대표광물 니켈

## 2.5 생태환경

알타이 변강의 생태환경은 산업시설과 교통량의 증가, 우주비행장 및 핵 무기실험장 등 주변 환경으로 인해 악화되고 있다. 변강 내에는 56만대 이상의 자동차가 운행되고 있다. 산화탄소, 산화질소, 탄화수소 등을 포함하는 자동차 매연은 전체 공해물질의 45%를 상회하고 있다. 변강의 석유, 화학, 기계제작, 난방에너지 기업이 대기오염의 주원인이다. 이에 대한 대책으로 생산시설에서는 연료정화설비로써 공해물질 배출을 64% 수준으로 감소시키고 있다. 소형하천의 수량저하와 오염은 심각한 문제이다. 삼림밀도의 감소로 인해 강과 호수의 수량이 줄어들고 있으며, 다수의 호수들이 거주지역과 축산시설에서 배출되는 하수로 인해 오염되고 있는 실정이다.

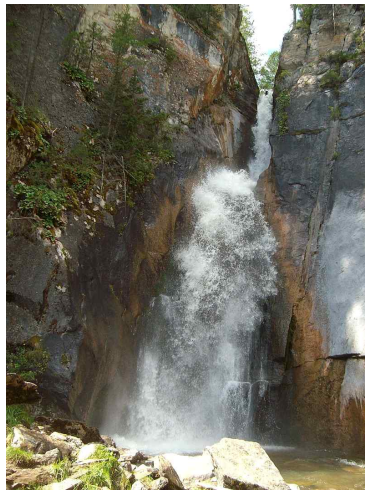
또한, 인근 카자흐스탄 바이코누르 우주비행기지의 우주선 발사궤도가 변강 영토 상공을 지나는 관계로 우주선 연료와 발사체 부품들이 지표를 오염시키고 있다. 변강 내 일련의 거주 지역은 카자흐스탄 세미팔라틴스크 핵무기실험장의 영향으로 인한 방사능 피해사실을 공식적으로 인정받고 있다.

이처럼 생태환경의 오염은 알타이 변강의 자연을 심각하게 훼손하고 있다. 변강 정부는 동식물계의 다양성을 보존하기 위해 특별자연보호구역(ООПТ: Особо Охраняемых Природных Территорий) 망 신설을 계획하고 있다. 현재 변강 내에는 아야 자연공원, 티렉스크 보호구역 등을 비롯해 35개 보호림지구가 지정되어 있다. 특별자연보호구역의 총면적은 725,000 헥타르로 변강 면적의 5%에 미치지 못한다. 이 비율은 러시아연방 평균보다 훨씬 낮은 것으로 자연생태의 균형을 유지하기 위해서는 불충분하다고 볼 수 있다. 세계 표준은 영토면적의 10%이다.



<그림12> 아야(Ая) 호수 자연공원(Природный парк)

정부는 동굴, 지층단면, 폭포, 광천수원, 화석, 고목 등 학술적, 역사적, 미학적인 가치를 가지는 자연 개체를 보호하기 위해 천연기념물을 지정하고 있다. 알타이 변강에는 100여 종의 천연기념물이 지정되어 있다.



<그림13> 천연기념물 시노(Шино)강 폭포

### 3. 변강 상징

#### 3.1 변강 기



<그림14> 알타이 변강 기

변강 기는 2000년 7월 6일 제정되었다. 변강 기의 모태는 1954년 소련 시기에 제작된 지역 기이다. 좌변의 노란이삭 문양은 변강 경제의 가장 중요한 분야인 농업을 상징한다. 파란 부분은 전체 가로길이의 1/6을 차지한다. 우변 빨강 바탕의 중앙에는 변강 문장이 위치하고 있다. 변강기의 가로, 세로 비율은 1:2이다.

#### 3.2 변강 문장



<그림15> 알타이 변강 문장

변강의 문장은 2000년 5월 25일 제정되었다. 변강 문장은 중앙의 방패 문양과 이를 둘러싼 황금빛 이삭 화환으로 구성되어 있다. 상하 2등분된 방패 문양의 상부에는 연기를 내뿜고 있는 용광로 문양이 표현되어 있다. 이는 바탕의 하늘색과 함께 알타이 변강의 위대한 역사를 상징한다. 용광로 문양은 바르나울 시의 모태가 된 은제련 공장의 용광로를 형상화한 것이다. 1730년대 데미도프(А.Н.Демидов)의 은제련 공장이 설립된 이후 알타이 변강 지역은 금속가공산업의 중심지로 성장했다.

방패 문양 하부는 빨간색 바탕에 대(大)콜리반 항아리(Большая колыванская ваза),<sup>4)</sup> 일명 '황후의 항아리(Царица ваза)'가 녹색으로 표현되어 있다. 문장의 빨간 바탕색은 위엄과 용맹함을 의미한다. 하늘색 리본으로 감겨진 화환모양의 이삭다발은 알타이 변방의 주요산업인 농업을 상징한다.

4) 이것은 물결문양의 녹색 연옥으로 제작된 석공예품이다. 총무게는 19톤, 높이는 2.57미터, 최대지름 5.04미터이다. 세계에서 가장 큰 항아리로 알려져 있다. 1815년 알타이 산악지역의 레브넵스크(ревневск) 채석장에서 콜리체프(И.С. Колычев)를 비롯한 노동자들이 퇴적층에서 거대한 녹색연옥 덩어리를 채굴했다. 1828~1843년 건축가 멜리니코프(А.И. Мельников)의 구상을 바탕으로 노보시비르스크주의 콜리반(Колывань) 석공장에서 제작되었다. 1849년 에르미타시 신관 복도에 설치되었다.

## Ⅱ. 상세개관

1. 역사
2. 정치
3. 경제
4. 사회문화
5. 한국과의 관계

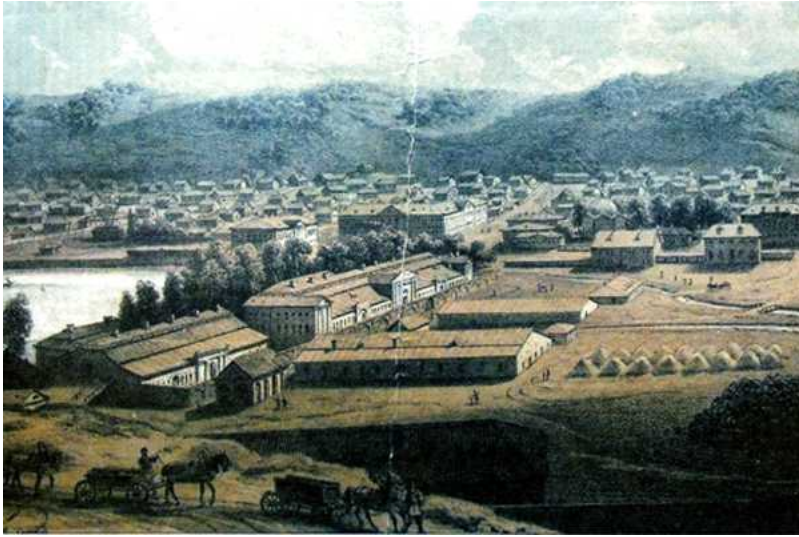
## 1. 역사

오비강 유역과 알타이산 권역에 러시아인들의 거주가 시작된 것은 17세기 후반부터이다. 알타이 변강 지역의 개척은 군사·경제적 목적에서 시작되었다. 유목민족들의 공격에 대비해 1709년 비카툰스크(Бикатунск) 요새, 1717년 벨로야르스크 (Белоярск) 요새가 건설되었고, 알타이 지역 구리 매장지를 탐사할 목적으로 군대가 조직되었다.

1730년대 러시아 기업가 아킨피 데미도프(Акинфий Демидов)는 서시베리아 남부의 바르나울강과 오비강이 합류하는 지점에 위치한 지금의 바르나울에 은제련 공장을 건립했다. 1771년 이 지역은 도시로 승격되었고, 1937년부터 알타이 변강의 주도가 되었다.



<그림 16> 데미도프의 초상화. 1741-1745년 게오르크 그루트(Georg Grooth) 작.



<그림17> 바르나울의 모태가 된 데미도프의 은제련 공장

18세기 후반에 이르러 알타이산 관구(Алтайский горный округ)가 조성되었다. 현재의 알타이 변강을 포함하여 노보시비르스크(Новосибирск), 케메롭스크(Кемеровск)주와 톰스크(Томск)주, 동카자흐스탄 일부로 구성된 관구는 총면적 50만 km<sup>2</sup>, 인구 13만 명 이상이었다.

제정러시아 시기 알타이 변강 지역의 공장, 광산, 토지, 산림은 황제 소유였다. 이들에 대한 관리는 상트페테르부르크에 위치한 황제고문단에 의해 수행되었다. 현지 관리의 핵심은 군장교들이었으나, 실제 생산 부문에서는 부사관과 기술자들이 중요한 역할을 담당했다. 이들 중에서 폴주노프(И.И. Ползунов), 프롤로프(К.Д. Фролов), 잘레소프(П.М. Залесов), 라울린(М.С. Лаулин) 등 재능 있는 전문가와 발명가들이 배출되었다.

관구 경제의 주요부문이었던 산지(山地) 산업은 1861년 농노제 폐지 이후 위기에 빠지게 되었다. 1870년대 초부터 공장들의 결손이 건잡을 수 없이 증가하기 시작했다. 세기말에 이르러 이들 공장은 거의 대부분 폐쇄되었다. 그러나 금광업주식회사 '알타이(Алтай)'를 비롯한 다수의 금광회사들은

러시아혁명 이후 국유화가 시행되기까지 유지되었다. 19세기말에 이르러 현재의 알타이 변강 지역은 톰스크주에 편입되었다.



<그림 18> 20세기 초 바르나울 전경

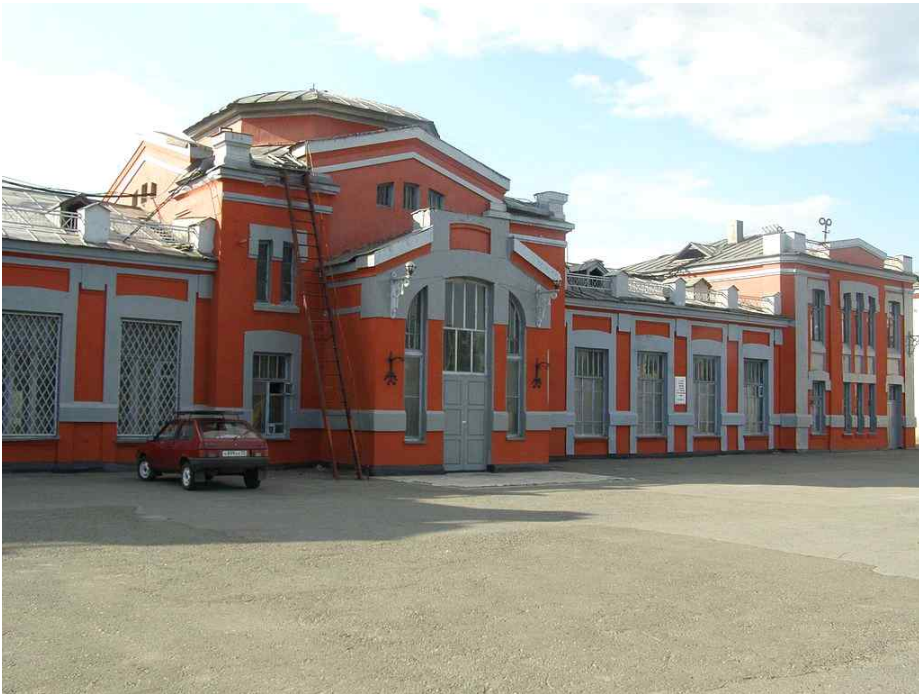


<그림 19> 20세기 초 바르나울 중심가 폴주노프 거리

점차 농업이 알타이 경제의 주요 분야로 자리 잡게 되었다. 밀, 귀리, 호밀 등 곡물경작과 함께 감자 재배가 확산되었고, 양봉이 현저하게 신장되었다. 20세기 초에는 우유생산과 버터제조가 가장 중요시되었다. 알타이 산 버터는 서유럽 국가들로 수출되었다.

19세기 말 변강의 북부지역에 시베리아철도 구간이 건설되었다. 1915년까지 노보니콜라예스크(Новониколаевск), 바르나울, 세미팔라틴스크(Семипалатинск)를 연결하는 알타이철도가 건설되었다. 철도건설과 함께 수상교통도 개선되었다.

한편, 니콜라이 1세 통치 초기 스톨리핀(П.А. Столыпин)의 주도로 시행된 농지개혁은 알타이로의 이주운동을 촉진했다. 이것은 전반적으로 변강의 경제적 성장을 고무했다.



<그림20> 바르나울 역사(驛舍). 건축가 리긴(К.К. Лыгин)이 1915년에 완공했다.

1917년 혁명으로 이 지역에도 소비에트정부가 수립되었다. 1917년 7월 알타이주(губерния)가 바르나울을 중심으로 조성되었다. 1925년 알타이주는 시베리아 변강(Сибирский край)에 편입되었고, 1930년부터는 서시베리아 변강(Западно-Сибирский край)에 포함되었다. 알타이 변강은 1937년에 조성되었다.

2차 세계대전은 알타이 변강의 발전에 전기가 되었다. 전쟁이 시작되자 100개 이상의 공장이 알타이 변강으로 이전했다. 여기에는 소련을 대표하는 24개 기업도 포함되었다. 동시에 변강은 밀, 육류, 버터, 꿀, 모직물 등의 주요 생산지로 성장함으로써 소련 내 주요 공급원 중의 하나가 되었다. 전시에 알타이 변강에서는 15개 연합부대, 4개 연대, 48개 대대가 조직되어 55만 명 이상이 전선에 투입되었다. 이들 중 28만 3천명이 사망하거나 행방불명되었다.

전후 10년이 지나 신기술에 의한 대대적인 혁신이 시작되었다. 알타이 변강의 산업성장 속도는 소연방 전체 평균을 크게 상회했다. 알타이셀마시(Алтайсельмаш) 공장은 1950년대 중반 소련 최초로 농기구 자동생산 체제를 개시했다. 비스크 기관 공장은 기관 제작 역사상 최초로 실린더 제작에 컨베이어벨트 작업을 도입했다. 바르나울 기계프레스 공장은 1,000~2,000톤 압력의 새로운 부조세공용 프레스 장비를 장착했다. 1960년대 초 러시아소비에트공화국(РСФСР)의 트랙터용 쟁기 80% 이상, 화물용 기차 차량과 증기기관 30% 이상이 알타이 변강에서 생산되었다.

한편, 1950~60년대에 알타이 변강 서부 스텝지역의 미개간지 개발이 시작되었다. 총 290만 헥타르가 개간되었고, 여기에 78개의 대규모 국영집단 농장이 조성되었다. 이와 같은 대규모 사업에 참여하기 위해 모스크바, 레닌그라드, 우크라이나, 우랄(Урал), 쿠반(Кубань) 등 소련 도처로부터 5만여 명의 공산청년동맹 전문가들을 포함한 약 35만 명의 우수인력이 알타이 변강으로 이주해 왔다.



<그림21> 레닌훈장. 소련 최고훈장으로 1930년 제정되었다.

1956년 알타이 변강은 7백만 톤 이상의 곡물을 수확했다. 이 공로로 변강은 레닌훈장을 수여받았다. 1970-80년대에는 농산업분야와 과학연구가 결합된 산업콤플렉스가 조성되었다. 지역의 주요도시를 중심으로 룽 촛스 코 - 록 텃 스 키 ( Рубцовско - Локтевский ), 슬랍고로츠코-블라고베셴스키(Славгородско-Благовещенский), 자 린 스 코 - 소 로 킨 스 키 ( Заринско - Сорокинский ), 바르나울스코-노보알타이스키(Барнаульско-Новоалтайский), 알레이스키(Алейский), 카멘스키(Каменский), 비스키(Бийский) 농업콤플렉스가 조성되었다. 1972년 알타이 코크스제조 공장 건설이 시작되었고, 1981년부터 코크스를 생산했다.

1991년 알타이 변강의 일원이었던 고르노알타이 자치주(Горно-Алтайская автономная область)가 러시아연방의 독립적 구성 주체인 알타이 공화국(Республика Алтай)으로 개편되었다.

소련 해체 이후 변강 경제는 장기적 위기에 빠졌다. 사회주의 계획경제 의 틀 속에서 유지, 성장했던 알타이 변강의 경제는 국가 주문의 중단과 농

업생산의 부진으로 침체되었다. 경제위기는 2000년대 초까지 계속되었다.

이러한 위기로부터 발생한 주민들의 불만과 정치적 불안정은 알타이 변강의 권력구조에서 진보세력이 다수를 차지하는 결과를 낳았다. 1996년 진보세력의 실질적인 지도자 알렉산드르 수리코프(Александр Суриков)가 변강의 지사가 되었고, 그의 동지 알렉산드르 나자르추크(Александр Назарчук)가 의회 의장이 되었다.



<그림22> 알렉산드르 수리코프  
(А.А. Суриков)

알타이 변강의 재정은 장기간 적자 상태였다. 경제와 사회 분야는 연방의 보조금과 용자로 유지되었다. 예컨대, 핵실험 피해에 대한 보상으로 조성된 세미팔라틴스크 프로그램(Семипалатинской программы)에 의해 병원, 학교 등 약 400여개 소 공공시설들이 건설되었다. 한때는 이 프로그램의 예산이 변강 예산의 1/3을 차지했다. 1996년부터 시작된 에너지시스템 전환 사업은 지역경제 회복에 긍정적인 역할을 했다. 14년 동안 2,300 km 이상의 가스관이 변강 내에 건설되어 지역가스공급망이 구축됨으로써 지역의 에너지시스템은 획기적으로 변화되었다.

2004년 변강 지사 선거에서 유명한 가수이자 배우인 미하일 엡도키모프(Михаил Евдокимов)가 당선되었지만, 반년 후 비스크 근교에서 교통사고로 사망했다. 이로 인해 2005년부터 알렉산드르 카를린(Александр Карлин)이 지사업무를 대행했다. 2014년 카를린은 선거를 통해 다시 지사에 선출되었다.

## 2. 정치

### 2.1 행정부

알타이 변경의 행정부 수장은 변경 지사이다. 2005년 오펜키모프(М.С. Евдокимов)의 사망 후 푸틴 대통령의 천거로 알렉산드르 카를린(А. В. Карлин)이 지사직을 계승했다. 그는 2009년 드미트리 메드베데프 대통령에 의해 임기가 연장되었고, 2014년 선거를 통해 선출되어 3번째 임기를 수행했다.

2018년 6월 현재, 변경 지사직은 빅토르 페트로비치 토멘코(Виктор Петрович Томенко)가 수행하고 있다. 2018년 5월 7일 제7대 러시아연방 대통령에 취임한 푸틴은 카를린 지사를 해임하고, 2018년 5월 30일 빅토르 토멘코를 알타이 변경 지사 권한대행으로 임명했다.<sup>5)</sup> 빅토르 토멘코는 2014년부터 2017년까지 크라스노야르스크 변경 제1부총리를 역임한 바 있다.

<그림23> 직전 변경 지사  
알렉산드르 카를린



<그림24> 현 변경 지사  
빅토르 토멘코



5) 2018년 3월 18일 실시된 러시아 대통령선거에서 블라디미르 푸틴(Vladimir Putin) 현 대통령이 76.7%의 압도적인 득표율로 당선되었다. 대선투표율은 67%였다. 푸틴 대통령은 2000년과 2004년 대선에서 승리하며 제3대, 제4대 대통령직을 연임한 바 있다. 푸틴 대통령은 1번의 연임만을 허용하는 러시아 선거법에 따라 2008년 대선에는 출마하지 못했다. 당시 대선에서는 현재 러시아 총리인 드미트리 메드베데프(Dmitry Medvedev)가 대통령에 당선되었고, 푸틴 대통령은 총리직을 수행했다. 메드베데프 집권기에 대통령 임기를 4년에서 6년으로 연장하는 개헌을 단행했다. 이후 푸틴은 2012년 대선에서 승리하여 2018년 현재까지 제6대 대통령직을 수행했다. 2018년 5월 7일 제7대 러시아연방 대통령에 취임한 푸틴 대통령은 2024년까지 총 20년 장기집권의 노정에 오르게 되었다.

## 2.2 행정구역

알타이 변강의 행정구역은 12개 도시 지구와 59개 농촌 지구, 1개 비공  
개행정지구(ЗАТО)로 편제되어 있다. 농촌지구 거주민의 비율이 43.6%로  
러시아연방 평균 25.6%보다 매우 높다. 변강 내 주요 도시 및 거주지는  
<표2>과 같다.

<표2> 알타이 변강 인구 1만 명 이상 거주지

순번	지명	인구(명)	순번	지명	인구(명)
1	바르나울 (Барнаул)	633,301	13	파블롭스크 (Павловск)	14,445
2	비스크 (Бийск)	203,108	14	쿨룬다 (Кулунда)	14,498
3	룹츠프스크 (Рубцовск)	145,333	15	알타이스코예 (Алтайское)	14,235
4	노보알타이스크 (Новоалтайск)	73,712	16	고르냐크 (Горняк)	12,972
5	자린스크 (Заринск)	46,830	17	시푸노보 (Шипуново)	13,462
6	카멘-나-오비 (Камень-на-Оби)	41,315	18	포스펠리하 (Поспелиха)	11,915
7	슬라브고로드 (Славгород)	30,186	19	블라고베셴카 (Благовещенка)	11,577
8	알레이스크 (Алейск)	28,735	20	시비르스키 (Сибирский)	11,896
9	유즈니 (Южный)	19,964	21	미하일롭스코예 (Михайловское)	10,756
10	탈리멘카 (Тальменка)	19,157	22	즈메이노고르스크 (Змеиногорск)	10,575
11	야로보예 (Яровое)	18,159	23	볼치하 (Волчиха)	10,011
12	벨로쿠리하 (Белокуриха)	15,264			

## 2.3 입법부

알타이 변경의 입법기관인 의회는 68명의 대의원으로 구성되어 있다. 대의원은 주민선거로 선출되며 임기는 4년이다. 의석의 반은 각 선거구의 최대득표자, 나머지 반은 정당득표율에 따라 채워진다. 의회 의장은 알렉산드르 로마넨코(Александр А. Романенко)이다.



<그림25> 알타이 변경 의회 의장 알렉산드르 로마넨코

2016년 선거 결과 통합러시아(Единой России)당이 45석을 차지했다. 이외 러시아자유민주당(ЛДПР) 9석, 러시아공산당(КПРФ) 8석, 정의러시아(Справедливой России)당이 6석을 차지했다.

러시아연방의 하원 격인 국가두마(Государственная Дума, 러시아연방의회)에서는 통합러시아당의 세르게이 네베로프(Сергей Неверов), 알렉산드르 프로코피예프(Александр Прокопьев), 니콜라이 게라시멘코(Николай Герасименко), 정의러시아당의 알렉산드르

테렌티예프(Александр Терентьев), 러시아공산당의 미하일 자폴레프(Михаил Заполев), 세르게이 유르첸코(Сергей Юрченко), 러시아자유민주당의 블라디미르 세묘노프(Владимир Семёнов) 등 7명의 의원이 알타이 변강을 대표하고 있다. 상원 격인 연방회의(Совет Федерации)에는 세르게이 벨로우소프(Сергей Белоусов), 미하일 셰티닌(Михаил Шетинин)이 변강의 대표로 참여하고 있다.

### 3. 경제

알타이 변강은 12개의 러시아 경제지역 중 서시베리아 경제지구에 속한다. 알타이 변강은 풍부한 천연자원, 넓은 경작지, 유라시아 대륙 중심의 지리적 위치, 잘 정비된 교통 및 산업 인프라, 질 높은 인적자원 등 경제 발전을 위한 기본 조건들을 구비하고 있다.

이 지역은 러시아연방의 대표적인 농업지역일 뿐만 아니라 대규모 공업 지역이기도 하다. 농업과 함께 주요 산업은 상품유통업과 식음료, 기계엔지니어링 및 금속가공, 에너지, 철광석 채취 및 가공업 등이다. 지역총생산량에서 이들 분야가 차지하는 비중은 약 57%이다.

#### 3.1 주요 지표

2016년 알타이 변강의 지역총생산량은 4,988억 루블, 1인당 총생산은 210만 4천 루블이다. 러시아연방 구성 주체들 중 35위에 해당한다. 2016년 알타이 변강의 재정은 수입 681억 6,600만 루블, 지출 722억 7천만 루블이다. 알타이 변강의 부채는 2016년 1월 1일 현재 24억 4,200만 루블로 재정수입의 6%이다. 이 수치는 러시아 연방주체 중 가장 낮은 것이다.

#### 3.2 주요산업 및 동향

- 농·축산업

알타이 변강은 러시아연방 내에서 가장 규모가 큰 경작지역이다. 1954~60년에 걸쳐 알타이 변강에는 약 3백만 헥타르의 토지가 개간되었다. 현재 변강의 총토지면적은 1천6백만 헥타르에 달한다. 이중 40%에서 농업

생산이 이루어지고 있다. 경제상황의 악화로 인해 다수의 농업 종사자들이 125,300 헥타르의 경지를 묵히고 있다.

알타이 변강은 전통적으로 곡물, 유제품, 육류 등을 주로 생산하고 있다. 주요 작물로 제유용 해바라기, 아마, 유채, 섬유용 아마, 사탕무, 호프, 콩 등이 있다. 곡물생산지는 변강 내 전 지역에 산재해 있다. 그러나 남부 및 남서부 지역은 적은 강수량, 건조풍, 염기성 토양, 토지오염, 농수부족 등으로 인해 농업 생산이 상대적으로 저조하다. 곡물의 주요 생산지는 바르나울, 비스크, 룩츠흐스크 인근의 농업특화 지역에 집중되고 있다. 채소류와 감자생산은 지역주민들의 수요를 충족하기 위한 것이다. 과수생산은 지역통합체인 ‘사디 알타야(Сады Алтая, 알타이 정원)’가 담당하고 있다.

2017년 통계에 따르면 알타이 변강은 시베리아 연방관구 내에서 가장 많은 농산물을 생산하고 있는 지역으로, 시베리아 연방관구 총 농업생산의 1/3을 점유하고 있다. 2017년 곡물생산은 약 500만 톤으로 85개 러시아연방 구성 주체들 중 8위에 해당한다. 특히, 친환경 밀가루와 메밀 생산은 러시아 내 1위를 기록하고 있다. 사탕무 재배를 통한 설탕생산량은 2017년 110만 톤으로 러시아 최대를 자랑한다.

알타이 변강은 축산업 분야에서도 중요한 역할을 담당하고 있다. 변강 내 가축 사육 두수는 러시아 전체 4위를 차지하고 있다. 이를 토대로 러시아연방 전체에서 버터, 분유 생산량 1위, 소고기, 우유 3위, 닭고기 14위, 계란 16위를 기록하고 있다.



<그림26> 비스크 ‘에발라라’ 농장

- **공업**

알타이 변강 공업 생산에서 기계제작 분야는 중요한 역할을 담당하고 있다. 주요 생산품은 캐터필러(무한궤도) 트랙터와 포커레인, 화물열차 차량, 디젤엔진 및 철륵, 단조압연기, 불링기, 트랙터 및 자동차용 제너레이터 등을 생산한다. 이 외에 곡물가공, 육가공, 유제품 가공, 음료 등 식음료산업도 큰 비중을 차지하고 있다.

변강 내 주요기업은 ‘알타이 트랙터 공장(Алтайский тракторный завод)’, ‘알타이 모터공장(Алтайский моторный завод)’, ‘바르나울트란스마시(Барнаултрансмаш)’, ‘시베네르고마시(Сибэнергомаш)’ ‘알타이프레스마시(Алтайпрессмаш)’, ‘알타이 열차생산 공장(Алтайский вагоностроительный завод)’, ‘알타이코크스(Алтайкокс)’, ‘이트쿨스크 주정공장(Иткульский спиртзавод)’, ‘비스크 발연황산 공장(Бийский олеумный завод)’, ‘주식회사 ‘알타이’(АО ФНПЦ «Алтай»)’, ‘유한책임회사 ‘에발라르’(ЗАО «Эвалар»)’ 등이 있다.

화학과 석유화학 분야는 상대적으로 저조하다. ‘쿠추크(Кучук) 황산 콤비나트’와 ‘비스크 황산 공장’이 화학제품 생산에서 주요한 몫을 담당하고 있다.

비스크 도시발전혁신전략에서 ‘알타이 바이오제약클러스터’는 역점 사업 중의 하나이다. 의약품 수입대체를 위한 국가전략과제를 기반으로 한 이 사업은 ‘오비강 연안 알타이 지역 종합발전 투자프로젝트’의 중요한 요소이다. 2010년 7월 5일 러시아연방정부가 승인한 ‘2020 시베리아 사회경제발전 전략’에 대한 투자계획의 최우선순위에 오른 것이다. ‘알타이 바이오제약 클러스터’는 화학제약, 바이오제약, 약용식품 생산, 의료장비 생산 등 4가지 분야의 융합을 통해 강력한 시너지효과의 창출을 추구하고 있다.



<그림27> '알타이바곤'이 생산한 화물용 열차차량

- 유통, 관광휴양산업

소매유통분야에서 대표적 기업은 지역 및 연방전체에 유통망을 보유한 '아닉스(Аникс)', '포르네(Форне)', '데츠키 미르(Детский мир)', '렌타(Лента)', '엠 비데오(М.Видео)', '마리야-라(Мария-Ра)', '노벡스(Новэкс)', '파티 엘레멘트(Пятый элемент)', '십베스(Сибвез)', '스포츠마스테르(Спортмастер)', '홀리데이 클래식(Холидей Классик)', '엘도라도(Эльдорадо)', '도모(DOMO)' 등이다.

최근 알타이 변강 경제에서 관광·휴양, 그리고 이와 관련한 서비스업의 비중이 증대되고 있다. 2017년 알타이 변강 방문자 수는 전년 대비 5% 증대한 220만 명으로 집계되었다. 알타이 변강 경제 및 투자청의 자료에 따르면 현재 이 지역에 770여 개 관광업체가 활동 중에 있다.

### 3.3 대외통상

유라시아대륙 중심부의 알타이 변강은 대외통상에 유리한 지리적 조건과 도로, 철도, 수로, 공항 등 잘 정비된 교통망을 보유하고 있다. 2016년 알타이 변강의 대외통상총액은 9억 6,740만 달러이다. 총수출액은 수출 6억 6,670만 달러, 총수입액은 3억 70만 달러를 기록했다. 무역수지 흑자액은 3억 6,600만 달러이다.<sup>6)</sup>

대외무역의 주대상국은 카자흐스탄, 우크라이나, 우즈베키스탄, 타지키스탄, 키르기스스탄, 투르크메니스탄, 아제르바이잔, 벨기에, 이란, 중국, 미국, 독일, 아프가니스탄, 몽고, 이탈리아, 일본 등이다. 러시아연방 내 주요 통상주체는 케메로프주, 옴스크주, 리페츠크주, 노보시비르스크주, 스베르들롭스크주, 첼랴빈스크주, 이르쿠츠크주, 모스크바, 바시코르스탄 공화국 등이다.

<표3> 알타이 변강 대외통상 주요부문 수출·수입액

부문명	수출액(\$)	수입액(\$)
식료품, 농축산물	1억 8,410만	5,920만
연료, 에너지	9,810만	3,350만
화학	7,270만	5,210만
목재, 셀룰로오스, 종이	9,530만	160만
금속	1,840만	5,720만
기계, 설비, 교통수단	7,660만	7,030만

대외무역을 담당하고 있는 주요기업은 ‘알타이 코크스’, ‘알타이바곤’, ‘바르나울 탄약 공장’, ‘쿠축술리파트’, ‘알타이 차륜 콤비나트’, ‘에발라르’,

6) 알타이 변강의 총수출액과 총수입액에는 러시아연방 내 다른 주체와의 교역량도 포함된 것이다. 연방 내 수출액과 수입액은 각각 3억 5,030만 달러, 1억 4,970만 달러이다.

‘알타이-포레스트’, ‘파바’ 등이다. 수출의 대부분은 곡물가공제품이 차지하고 있다. 이 분야에서는 ‘알타이 제분소(Алтайские мельницы)’가 대표적이다. 이 기업은 곡물가공제품의 세계시장 진출을 강화하기 위해 2008년 설립되었다. 이외 주요수출품은 코크스, 목재, 기관시설, 열차, 알루미늄 합금, 사냥 및 스포츠용 탄환 등이다.



<그림28> 대표적 수출기업 알타이 제분소(바르나울)

### 3.4 에너지

전력 환경은 경제 발전의 중요한 요소이다. 알타이 변강의 전력 기반은 화력발전이다. 바르나울 1, 2, 3호 화력발전소, 비스크 화력발전소, 룽츠희스크 화력발전소 등이 가동되고 있다. 이들 발전소는 쿠즈네츠크, 네룬그린스크, 칸스코-아친스크 탄전의 석탄을 사용하고 있다. 발전을 위해 중유를 사용해 왔으나 점차 천연가스로 교체되고 있다. 변강의 전체 전력량은

1654.7 메가와트이다. 변강에서는 필수 전력량의 반만 생산되고 있다. 나머지는 시베리아 통합에너지시스템(Объединённая энергосистема)으로 통해 공급하고 있다.



<그림29> 바르나울 화력발전소 3호(ТЭЦ 3, Барнаул)

## 4. 사회문화

### 4.1 인구

러시아연방통계청의 자료에 따르면 2022년 현재 알타이 변강의 인구는 2,268,179명이다. 인구밀도는 평방킬로미터당 13.5명이며, 도시인구 비율은 58.18%이다.

알타이 변강에는 100개 이상의 민족이 공존하고 있다. 이 중 러시아인 비율이 94%로 가장 높고, 독일, 우크라이나인이 각각 2%, 1.4%로 그 뒤를 잇고 있다. 나머지 민족들의 총비율은 3%이다. 알타이 변강의 민족별 인구 수와 비율은 <표4>와 같다.

<표4> 알타이 변강 인구 민족별 구성(2010년 전 러시아 인구조사 기준)

민족명	인구(명)	비율(%)
러시아	2,234,324	93.9
독일	50,701	2.1
우크라이나	32,226	1.4
카자흐스탄	7,979	0.3
아르메니아	7,640	0.3
타타르	6,794	0.3
벨라루스	4,591	0.2
알타이	1,763	0.1
쿠만딘	1,401	0.1

### 4.2 교육

2010년 알타이 변강 내 고등교육기관으로 알타이 국립대학교(АГУ: Алтайский государственный университет), 알타이

국립기술대학교(Алтайский государственный технический университет), 알타이 국립농업대학교(Алтайский государственный аграрный университет), 알타이 국립의과대학교(Алтайский государственный медицинский университет), 알타이 국립사범대학교(Алтайский государственный педагогический университет), 알타이 국립문화대학(Алтайский государственный институт культуры), 알타이 경제 및 법률아카데미, 알타이 경제-법학대학, 알타이 재정-관리대학, 러시아 내무성 바르나울 법학대학(Барнаульский юридический институт МВД России) 등 12개 국립대학과 러시아연방 정부 산하 재정대학교, 러시아 국민경제 및 국가 직무 아카데미, 상트페테르부르크 행정 및 경제 아카데미, 레닌그라드 국립 지방대학교, 모스크바 국립 문화 및 예술 대학교 등의 분교 및 대표부가 있다.

변강 최대의 종합대학교는 알타이 국립대학교이다. 알타이 국립대학교는 12개 학부로 구성되어 있으며, 총 학생 수는 약 16,000명이다. 벨로쿠리하, 비스크, 루츠포스크, 슬라브고로드 등에 분교가 개설되어 있다.



<그림30> 알타이 국립대학교



<그림31> 알타이 국립기술대학교

비스크에는 숙신 기념 알타이 국립교육아카데미(АГАО:Алтайская государственная академия образования имени В.М. Шукшина), 알타이 국립기술대학교 비스크 기술연구소(Бийский технологический институт АлтГТУ), 러시아아카데미 시베리아 지부 산하 화학에너지공학문제연구소(ИПХЭТ СО РАН)가 위치하고 있다. 알타이 변강의 비스크에 부여된 러시아연방학술도시(наукограда Российской Федерации)의 지위는 러시아연방 정부 명령 688호(2005년 11월 21일자)와 216호(2011년 3월 29일자)에 의한 것이었다. 비스크는 바르나울과 함께 변강의 학술 및 교육의 중심도시이다.

〈표5〉 알타이 변경의 주요 대학

명 칭	설립연도	소재지	학생수(명)
알타이 국립대학교	1973	바르나울	16,000
알타이 국립기술대학교	1942	바르나울	30,000
알타이 국립농업대학교	1943	바르나울	10,000
알타이 국립의과대학교	1954	바르나울	4,000
알타이 국립사범대학교	1933	바르나울	6,000
알타이 국립문화대학	1974	바르나울	
러시아내무성 바르나울 법학대학	1957	바르나울	
연방 정부 산하 재정대학교	1930	바르나울	
레닌그라드 국립 지방대학교 (푸시킨 기념 레닌그라드 대학교 분교)	1992	바르나울	
모스크바 국립문화예술대학교 바르나울 분교	1930	바르나울	

바르나울에는 11개의 프로젝트 수행연구소와 13개의 학술연구소가 있다. 이들 연구소 중 대표적인 곳으로 리사벤코 기념 시베리아원예연구소(НИИ садоводства Сибири им. М.А. Лисавенко), 러시아아카데미산하 환경문제연구소, 알타이 기계공학연구소, 알타이 농업연구소, 알타이 수생 자원 및 양식 연구소, 러시아농업아카데미 산하 시베리아 치즈연구소 등이다.

### 4.3 문화예술

문화예술을 향유할 수 있는 공간은 대부분 행정중심도시 바르나울에 집중되어 있다. 대표적인 공연장으로 알타이 변경 국립 뮤지컬극장(Алтайский краевой государственный театр музыкальной комедии), 알타이 변경 국립필하모니, 알타이 변경 숙신 기념 드라마극장(Алтайский краевой театр драмы им В. М. Шукшина), 알타이 국립청년극장(государственный молодёжный театр Алтая) 등이 있다. 이외에 실험성이 강한 창작그룹이 활동하는 테네이(Теней), 스튜디오 ‘칼레이도스코프(Калейдоскоп)’, 학생극장

‘프리스트로이카(Пристройка)’ 등이 있다. 변강 제2의 도시 비스크에는 비스크 시립드라마극장(Бийский городской драматический театр)이 운영되고 있다.



<그림32> 알타이 변강 국립필하모니. 바르나울 폴주노프 가(街)



<그림33> 비스크 시립드라마극장

<그림34> 바실리 슈신  
(Василий Шукшин, 1929~1974)



지역의 대표적인 축제로 <슈신 독회(Шукшинские чтения)> 축제가 유명하다. 이 축제는 알타이 변경 출신의 작가이자 배우, 영화감독이었던 바실리 슈신(В.М. Шукшин)을 기념하기 위한 것으로 1976년 바르나울에서 활동하던 작가 이반 쿠디노프(Ивана Кудинов)의 주도로 변경 공산당의 지원 속에 처음 조직되었다. 이후 슈신의 생일인 7월25일에 출생지인 스토티키(Сростки)와 바르나울, 비스크 등에서 매년 개최되고 있다.

축제는 유명 예술인들과의 만남, 음악콘서트, 미술전시, 문학상 수여 등의 행사로 구성된다. 1999년부터 연방축제로 격상되면서 ‘슈신영화제’도 함께 개최되고 있다.



<그림35> 슈신 축제

‘숙신 독회’와 함께 변강을 대표하는 축제로 ‘제믈랴키(Земляки, 고향사람들)’가 유명하다. 이 축제는 배우이자 대중가수인 러시아 공헌예술가 미하일 세르게예비치 엡도키모프(Михаил Сергеевич Евдокимов)의 주도로 1992년부터 알타이 변강 스몰렌스크 지구 베르흐 옴스키(Верх Обский) 마을에서 매년 ‘엡도키모프 컵(Кубок Евдокимова)’이라는 이름으로 개최되었다. 엡도키모프 사후 2006년부터는 ‘젼랴키’로 축제의 명칭이 변경되었다.

축제 개최 초기에는 모스크바의 대중음악인, 배우 등 미하일 엡도키모프의 동료들이 지역주민들과 함께 운동 경기에 참여하는 스포츠 행사의 성격이 강했다. 그러나 엡도키모프 사후 축제는 경쟁 및 비경쟁 부문 음악 콘서트 중심으로 그 성격이 변화되었다. 2009년에 러시아연방 문화부는 ‘젼랴키’를 전 러시아 문화 축제로 격상시켜 재정 지원을 확대해 나갔다. 매년 이탈리아, 독일, 몰다비아, 우크라이나, 불가리아, 벨로루시 등 외국의 문화 단체들도 축제에 참여하고 있다.

**ЗЕМЛЯКИ • 2018**

пос. Верх-Обский  
Смоленский р-н  
Алтайский край

**Гала-концерт  
в субботу**

**Всероссийский  
ФЕСТИВАЛЬ**  
народного творчества и спорта  
имени **Михаила Евдокимова**

**3.4.5  
августа**

При финансовой поддержке Министерства культуры Российской Федерации  
Администрация Алтайского края  
Межрегиональный общественный фонд имени Михаила ЕВДОКИМОВА

<그림36> 젼랴키 축제 포스터



<그림37> 미하일 엠포키모프(М.С. Евдокимов)

#### 4.4 교통

알타이 변강은 육상, 항공, 수상 교통이 전반적으로 발달해 있다. 철도의 총연장은 1,803km이다. 혁명전 시기에 바르나울-세미팔라틴스크 노선 650km, 바르나울-비스크 노선 150km가 건설되었다. 1945년까지 슬랍고로트(Славгород)-쿨룬다(Кулунда)-파블로다르(Павлодар) 노선, 로코티(Локоть)-우스티(Усть)-카멘노고르스크(Каменогорск) 간 철도가 건설되었다. 2차 세계대전 이후에는 남부시베리아(쿨룬다-바르나울-아르티시타) 및 중부시베리아(바르나울-카멘나 오비-카라수크) 방면의 철도가 건설되었다. 변강 내에서 가장 긴 노선은 노보시비르스크-바르나울-세미팔라틴스크 간 철도이다. 이 철도는 러시아 동부지역으로부터 중앙아시아 지역으로 화물운송을 담당하고 있다. 남부시베리아철도는 러시아 서부지역으로의 화물운송을 담당한다. 주요 철도역은 알타이, 바르나울, 비스크, 쿨룬다, 룽츨프스크, 알레이스크 등이다.

알타이 변강 내 자동차도로의 총연장은 15,500km이다. 변강 내 각 지방의 중심도시는 바르나울과 포장도로로 연결되어 있다. 연방도로 P256, A

322가 변강을 통과하고 있다. P256는 노보시비르스크-비스크-몽골을 연결한다. A322는 바르나울-롭츨스크-카자흐스탄을 연결한다.



<그림38> 연방도로 P256의 추이스크 대로(Чуйский тракт)

<표6> 변강 내 주요 지방도로(автодороги регионального значения)

도로명	구 간
P366	비스크(Бийск)-노보쿠즈네츠크(Новокузнецк)
P367	마르티노보(Мартыново)-잘레소보(Залесово)
P368	비스크-벨로쿠리하(Белокуриха)
P369	비스크-알타이스코예(Алтайское)-체르가(Черга)
P370	포스펠리하(Поспелиха)-쿠리야(Курья)-즈메인노고르스크(Змеиногорск)-트레티야코보(Третьяково)
P371	알레이스크(Алейск)-로디노(Родино)-쿨룬다(Кулунда)-카자흐스탄 국경
P372	로디노(Родино)-블라고베셴카(Благовещенка)
P374	벨로야르스크(Белоярск)-자린스크(Заринск)
P375	비스크-아르티바시(Артыбаш)
P380	노보시비르스크(Новосибирск)-카멘 나 오비(Камень-на-Оби)-바르나울

승객운송용 대중교통은 변강 내 거주지역의 78%에서 운용되고 있다. 트램바이(전차)와 트롤레이부스(트롤리버스)는 바르나울, 비스크, 룬츠희스크 등에서 운행 중이다. 자동차 운송 분야에는 12,500여 개의 업체가 참여하고 있다. 이들 업체는 도시 내 노선 220개, 도시근교노선 309개, 도시 간 노선 309개 등 총 886개 노선을 운행하고 있다.

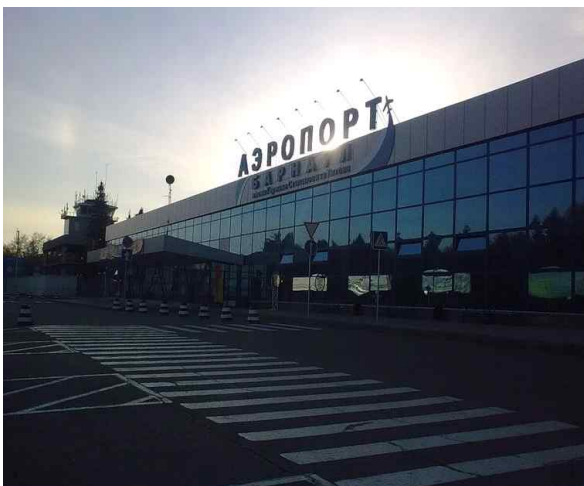
<그림39> 트램바이(바르나울)



<그림40> 트롤레이부스(룬츠희스크)



<그림41> 바르나울 국제공항



알타이 변강의 항공교통의 중심은 바르나울 국제공항(Международный аэропорт Барнаула)이다. 바르나울 도심에서 서쪽으로 17km 떨어진 곳에 위치한 공항은 국내선, 국제선 항공을 통해 국내외 30개 도시를 연결하고 있다. 2017년 공항이용객 수는 521,600명으로 집계되고 있다.

변강 내 수로의 총연장은 약 650km이다. 오비, 비, 카투니, 추미시, 차리시강을 따라 선박항행이 활성화되고 있다. 수상교통 이용지역은 변강 영토의 1/6에 해당하며, 약 백만 명이 이용하고 있다. 물류운송에서도 수상교통은 큰 몫을 담당하고 있다. 수상교통을 이용하는 주요 화물은 곡물, 건축자재, 목재, 석탄 등이다.

<그림42> 오비강 선착장(바르나울)



## 4.5 관광

<그림43> 국립휴양지 벨로쿠리하



변강에는 국립휴양지 <벨로쿠리하 (Белокуриха)>, 관광 및 휴양단지 <비류조바야 카투니(Бирюзовая Катунь)>, <시비르스카야 모네타(Сибирская монета)> 등이 있다.

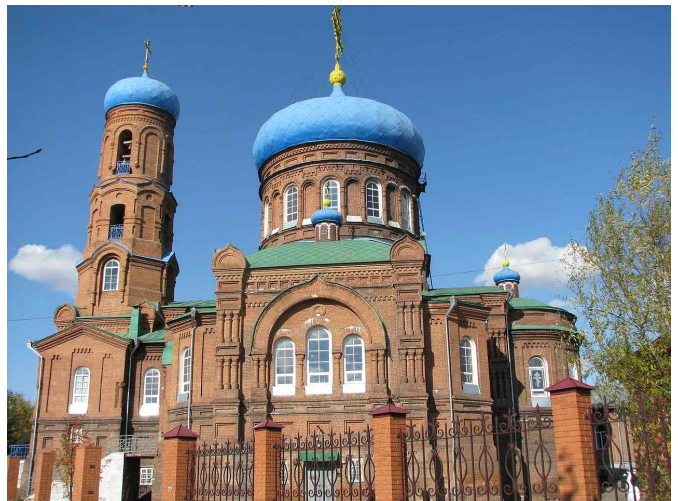
이외 대표적 관광명소로는 변강 서부 자비얄롭스키 군(Завьяловский район) 야로보예(Яровое)에 위치한 소금호수와 산악지역인 알타이, 쿠린스키(Курьинский), 즘메이노고르스키(Змеиногорский) 등이 있다.



<그림44> 소금호수 '야로보예'

#### 4.6 종교

알타이 변강에서는 다수의 종교단체들이 활동하고 있다. 이 지역에서 가장 많은 신자를 보유한 종교는 러시아정교이다. 1960년대에 활동을 재개한 카톨릭과 개신교(루터교)를 비롯해 현재 다양한 기독교 종파들이 선교하고 있다.



<그림45> 바르나울의 포크롭스키 대성당  
(Покровский кафедральный собор)

## 5. 한국과의 관계

### 5.1 기업 간 제휴

2009년 고려인삼공사는 알타이 변강 비스크의 약용식물가공업체 키트(Kit)와 제품생산 및 업무제휴 협정을 체결하고 국내에 차가 제품을 공급하고 있다. 1991년 설립된 키트는 현대화된 추출 장비와 전문기술을 보유한 기업으로 고품질의 차가버섯 추출분말을 비롯해 다양한 약용식물들을 가공하여 상품화하고 있다.

### 5.2 대학 간 교류

2009년 광주 교육대학교는 알타이 국립사범대학교와 협약을 맺고 어학 연수 프로그램을 시행한 바 있다.

### 5.3 현지 동포 현황

알타이 변강에는 총 1,214명의 한인동포(고려인)이 거주하고 있다. 알타이 변강 고려인문화센터를 중심으로 민족커뮤니티를 형성하고 있다.

## 〈참고문헌〉

외교부, 러시아 극동시베리아 개황, 2016.

이종희, “2018년 러시아 대통령선거: 의미와 전망” 『The Leader』, 제4호, 머니투데이, 2018

Егоров Г.М. Алтайский край. М.: Профиздат, 1987.

Федеральная Служба Государственной Статистики, *Регионы России Социально-экономические показатели 2017*. М., 2017.

대외경제정책연구원 <http://www.kiep.go.kr>

바르나울 국제공항 <http://www.airaltay.ru/indicators>

알타이 국립대학교 <http://www.asu.ru/>

알타이 국립기술대학 <https://www.altstu.ru/>

알타이 변강 <http://www.altairegion22.ru/>

알타이 변강 관광 <http://www.visitaltai.info/>

알타이 변강 국립음악극장 <http://muzkom22.ru/>

알타이 변강 국립필하모니 <http://philharmonia-barnaul.com/>

알타이 변강 위키피디아

[https://ru.wikipedia.org/wiki/%D0%90%D0%BB%D1%82%D0%B0%D0%B9%D1%81%D0%BA%D0%B8%D0%B9\\_%D0%BA%D1%80%D0%B0%D0%B9](https://ru.wikipedia.org/wiki/%D0%90%D0%BB%D1%82%D0%B0%D0%B9%D1%81%D0%BA%D0%B8%D0%B9_%D0%BA%D1%80%D0%B0%D0%B9)

약용식물가공업체 키트

<http://biisk.catalogy.ru/firms/extract-kit.ru.htm>

연방국가통계청 <http://www.gks.ru/>

## 〈그림 출처〉

### • 표지그림(시계방향)

순번	출 처
1	<a href="https://yandex.ru/images/search?img_url=https%3A%2F%2Fupload.wikimedia.org%2Fwikipedia%2Fcommons%2Fthumb%2Fa%2Fa5%2FOb_u_Barnaulu.jpg%2F480px-Ob_u_Barnaulu.jpg&amp;p=3&amp;text=%D1%80%D0%B5%D0%BA%D0%B0%20%D0%BE%D0%B1%D1%8C%20%D1%83%20%D0%B1%D0%B0%D1%80%D0%BD%D0%B0%D1%83%D0%BB%D0%B0&amp;pos=128&amp;lr=10635&amp;rpt=simage">https://yandex.ru/images/search?img_url=https%3A%2F%2Fupload.wikimedia.org%2Fwikipedia%2Fcommons%2Fthumb%2Fa%2Fa5%2FOb_u_Barnaulu.jpg%2F480px-Ob_u_Barnaulu.jpg&amp;p=3&amp;text=%D1%80%D0%B5%D0%BA%D0%B0%20%D0%BE%D0%B1%D1%8C%20%D1%83%20%D0%B1%D0%B0%D1%80%D0%BD%D0%B0%D1%83%D0%BB%D0%B0&amp;pos=128&amp;lr=10635&amp;rpt=simage</a>
2	<a href="https://ru.wikipedia.org/wiki/%D0%90%D0%BB%D1%82%D0%B0%D0%B9%D1%81%D0%BA%D0%B8%D0%B9_%D0%BA%D1%80%D0%B0%D0%B9#/media/File:%D0%92%D0%BE%D1%80%D0%BE%D1%82%D0%B0_%D0%90%D0%BB%D1%82%D0%B0%D1%8F.JPG">https://ru.wikipedia.org/wiki/%D0%90%D0%BB%D1%82%D0%B0%D0%B9%D1%81%D0%BA%D0%B8%D0%B9_%D0%BA%D1%80%D0%B0%D0%B9#/media/File:%D0%92%D0%BE%D1%80%D0%BE%D1%82%D0%B0_%D0%90%D0%BB%D1%82%D0%B0%D1%8F.JPG</a>
3	<a href="https://ru.wikipedia.org/wiki/%D0%91%D0%BE%D0%BB%D1%8C%D1%88%D0%B0%D1%8F_%D0%9A%D0%BE%D0%BB%D1%8B%D0%B2%D0%B0%D0%BD%D1%81%D0%BA%D0%B0%D1%8F_%D0%B2%D0%B0%D0%B7%D0%B0#/media/File:Revnev-Jaspis-Vase_St._Petersburg_Eremitage.JPG">https://ru.wikipedia.org/wiki/%D0%91%D0%BE%D0%BB%D1%8C%D1%88%D0%B0%D1%8F_%D0%9A%D0%BE%D0%BB%D1%8B%D0%B2%D0%B0%D0%BD%D1%81%D0%BA%D0%B0%D1%8F_%D0%B2%D0%B0%D0%B7%D0%B0#/media/File:Revnev-Jaspis-Vase_St._Petersburg_Eremitage.JPG</a>
4	<a href="https://ru.wikipedia.org/wiki/%D0%90%D0%BB%D1%82%D0%B0%D0%B9%D1%81%D0%BA%D0%B8%D0%B5_%D0%B3%D0%BE%D1%80%D1%8B#/media/File:%D0%92_%D0%B3%D0%BE%D1%80%D0%BD%D0%BE%D0%B9_%D1%81%D1%82%D1%80%D0%B0%D0%BD%D0%B5.jpg">https://ru.wikipedia.org/wiki/%D0%90%D0%BB%D1%82%D0%B0%D0%B9%D1%81%D0%BA%D0%B8%D0%B5_%D0%B3%D0%BE%D1%80%D1%8B#/media/File:%D0%92_%D0%B3%D0%BE%D1%80%D0%BD%D0%BE%D0%B9_%D1%81%D1%82%D1%80%D0%B0%D0%BD%D0%B5.jpg</a>

### • 본문그림

순번	출 처
1	<a href="https://ru.wikipedia.org/wiki/%D0%91%D0%B0%D1%80%D0%BD%D0%B0%D1%83%D0%BB#/media/File:Barnaul_Skyline_2007.jpg">https://ru.wikipedia.org/wiki/%D0%91%D0%B0%D1%80%D0%BD%D0%B0%D1%83%D0%BB#/media/File:Barnaul_Skyline_2007.jpg</a>
2	<a href="https://ru.wikipedia.org/wiki/%D0%91%D0%B5%D0%BB%D0%BE%D0%BA%D1%83%D1%80%D0%B8%D1%85%D0%B0#/media/File:%D0%91%D0%B5%D0%B%D0%BE%D0%BA%D1%83%D1%80%D0%B8%D1%85%D0%B0_%D0%90%D0%BB%D1%82%D0%B0%D0%B9%D1%81%D0%BA%D0%B8%D0%B9_%D0%BA%D1%80%D0%B0%D0%B9_%D0%92%D0%B8%D0%B4_%D0%BD%D0%B0_%D0%B3%D0%BE%D1%80%D0%BE%D0%B4_04.jpg">https://ru.wikipedia.org/wiki/%D0%91%D0%B5%D0%BB%D0%BE%D0%BA%D1%83%D1%80%D0%B8%D1%85%D0%B0#/media/File:%D0%91%D0%B5%D0%B%D0%BE%D0%BA%D1%83%D1%80%D0%B8%D1%85%D0%B0_%D0%90%D0%BB%D1%82%D0%B0%D0%B9%D1%81%D0%BA%D0%B8%D0%B9_%D0%BA%D1%80%D0%B0%D0%B9_%D0%92%D0%B8%D0%B4_%D0%BD%D0%B0_%D0%B3%D0%BE%D1%80%D0%BE%D0%B4_04.jpg</a>
3	<a href="https://ru.wikipedia.org/wiki/%D0%90%D0%BB%D1%82%D0%B0%D0%B9%D1%81%D0%BA%D0%B8%D0%B9_%D0%BA%D1%80%D0%B0%D0%B9#/media/File:Map_of_Russia_-_Altai_Krai.svg">https://ru.wikipedia.org/wiki/%D0%90%D0%BB%D1%82%D0%B0%D0%B9%D1%81%D0%BA%D0%B8%D0%B9_%D0%BA%D1%80%D0%B0%D0%B9#/media/File:Map_of_Russia_-_Altai_Krai.svg</a>
4	<a href="https://ru.wikipedia.org/wiki/%D0%90%D0%BB%D1%82%D0%B0%D0%B9%D1%81%D0%BA%D0%B8%D0%B9_%D0%BA%D1%80%D0%B0%D0%B9#/media/File:Map_of_Russia_-_Krasnoyarsk_time_zone.svg">https://ru.wikipedia.org/wiki/%D0%90%D0%BB%D1%82%D0%B0%D0%B9%D1%81%D0%BA%D0%B8%D0%B9_%D0%BA%D1%80%D0%B0%D0%B9#/media/File:Map_of_Russia_-_Krasnoyarsk_time_zone.svg</a>
5	<a href="https://ru.wikipedia.org/wiki/%D0%91%D0%B0%D1%89%D0%B5%D0%BB%D0">https://ru.wikipedia.org/wiki/%D0%91%D0%B0%D1%89%D0%B5%D0%BB%D0</a>

	<a href="#">%B0%D0%BA%D1%81%D0%BA%D0%B8%D0%B9_%D1%85%D1%80%D0%B5%D0%B1%D0%B5%D1%82#/media/File:Charishmount.jpg</a>
6	<a href="https://ru.wikipedia.org/wiki/%D0%A1%D0%B0%D0%BB%D0%B0%D0%B8%D1%80%D1%81%D0%BA%D0%B8%D0%B9_%D0%BA%D1%80%D1%8F%D0%B6#/media/File:Salair-01.jpg">https://ru.wikipedia.org/wiki/%D0%A1%D0%B0%D0%BB%D0%B0%D0%B8%D1%80%D1%81%D0%BA%D0%B8%D0%B9_%D0%BA%D1%80%D1%8F%D0%B6#/media/File:Salair-01.jpg</a>
7	<a href="https://ru.wikipedia.org/wiki/%D0%9E%D0%B1%D1%8C#/media/File:Ob_river_-a.jpg">https://ru.wikipedia.org/wiki/%D0%9E%D0%B1%D1%8C#/media/File:Ob_river_-a.jpg</a>
8	<a href="https://ru.wikipedia.org/wiki/%D0%9A%D1%83%D0%BB%D1%83%D0%BD%D0%B4%D0%B8%D0%BD%D1%81%D0%BA%D0%BE%D0%B5_%D0%BE%D0%B7%D0%B5%D1%80%D0%BE#/media/File:KulundinskoyeLakeNorth.jpg">https://ru.wikipedia.org/wiki/%D0%9A%D1%83%D0%BB%D1%83%D0%BD%D0%B4%D0%B8%D0%BD%D1%81%D0%BA%D0%BE%D0%B5_%D0%BE%D0%B7%D0%B5%D1%80%D0%BE#/media/File:KulundinskoyeLakeNorth.jpg</a>
9	<a href="https://ru.wikipedia.org/wiki/%D0%A1%D0%BE%D0%B1%D0%BE%D0%BB%D1%8C#/media/File:Sobol_bur.jpg">https://ru.wikipedia.org/wiki/%D0%A1%D0%BE%D0%B1%D0%BE%D0%BB%D1%8C#/media/File:Sobol_bur.jpg</a>
10	<a href="https://ru.wikipedia.org/wiki/%D0%A0%D0%BE%D0%B4%D0%B8%D0%BE%D0%BB%D0%B0_%D1%80%D0%BE%D0%B7%D0%BE%D0%B2%D0%B0%D1%8F#/media/File:Rhodiola_rosea_-_Berlin_Botanical_Garden_-_IMG_8501.JPG">https://ru.wikipedia.org/wiki/%D0%A0%D0%BE%D0%B4%D0%B8%D0%BE%D0%BB%D0%B0_%D1%80%D0%BE%D0%B7%D0%BE%D0%B2%D0%B0%D1%8F#/media/File:Rhodiola_rosea_-_Berlin_Botanical_Garden_-_IMG_8501.JPG</a>
11	<a href="https://ru.wikipedia.org/wiki/%D0%9D%D0%B8%D0%BA%D0%B5%D0%BB%D1%8C#/media/File:Nickel_electrolytic_and_1cm3_cube.jpg">https://ru.wikipedia.org/wiki/%D0%9D%D0%B8%D0%BA%D0%B5%D0%BB%D1%8C#/media/File:Nickel_electrolytic_and_1cm3_cube.jpg</a>
12	<a href="https://yandex.ru/images/search?img_url=http%3A%2F%2Fsuperaltai.ru%2Fpic%2Ffoto_aja8.jpg&amp;p=1&amp;text=%D0%BF%D1%80%D0%B8%D1%80%D0%BE%D0%B4%D0%BD%D1%8B%D0%B9%20%D0%BF%D0%B0%D1%80%D0%BA%20%D0%B0%D1%8F&amp;pos=50&amp;lr=10635&amp;rpt=simage">https://yandex.ru/images/search?img_url=http%3A%2F%2Fsuperaltai.ru%2Fpic%2Ffoto_aja8.jpg&amp;p=1&amp;text=%D0%BF%D1%80%D0%B8%D1%80%D0%BE%D0%B4%D0%BD%D1%8B%D0%B9%20%D0%BF%D0%B0%D1%80%D0%BA%20%D0%B0%D1%8F&amp;pos=50&amp;lr=10635&amp;rpt=simage</a>
13	<a href="https://ru.wikipedia.org/wiki/%D0%9A%D0%B0%D1%81%D0%BA%D0%B0%D0%B4_%D0%B2%D0%BE%D0%B4%D0%BE%D0%BF%D0%B0%D0%B4%D0%BE%D0%B2_%D0%BD%D0%B0_%D1%80%D0%B5%D0%BA%D0%B5_%D0%A8%D0%B8%D0%BD%D0%BE%D0%BA#/media/File:%D0%92%D0%BE%D0%B4%D0%BE%D0%BF%D0%B0%D0%B4_%D0%94%D0%B2%D0%BE%D0%B9%D0%BD%D0%BE%D0%B9_%D0%9F%D1%80%D1%8B%D0%B6%D0%BE%D0%BA.jpg">https://ru.wikipedia.org/wiki/%D0%9A%D0%B0%D1%81%D0%BA%D0%B0%D0%B4_%D0%B2%D0%BE%D0%B4%D0%BE%D0%BF%D0%B0%D0%B4%D0%BE%D0%B2_%D0%BD%D0%B0_%D1%80%D0%B5%D0%BA%D0%B5_%D0%A8%D0%B8%D0%BD%D0%BE%D0%BA#/media/File:%D0%92%D0%BE%D0%B4%D0%BE%D0%BF%D0%B0%D0%B4_%D0%94%D0%B2%D0%BE%D0%B9%D0%BD%D0%BE%D0%B9_%D0%9F%D1%80%D1%8B%D0%B6%D0%BE%D0%BA.jpg</a>
14	<a href="https://ru.wikipedia.org/wiki/%D0%90%D0%BB%D1%82%D0%B0%D0%B9%D1%81%D0%BA%D0%B8%D0%B9_%D0%BA%D1%80%D0%B0%D0%B9#/media/File:Flag_of_Altai_Krai.svg">https://ru.wikipedia.org/wiki/%D0%90%D0%BB%D1%82%D0%B0%D0%B9%D1%81%D0%BA%D0%B8%D0%B9_%D0%BA%D1%80%D0%B0%D0%B9#/media/File:Flag_of_Altai_Krai.svg</a>
15	<a href="https://ru.wikipedia.org/wiki/%D0%90%D0%BB%D1%82%D0%B0%D0%B9%D1%81%D0%BA%D0%B8%D0%B9_%D0%BA%D1%80%D0%B0%D0%B9#/media/File:Coat_of_Arms_of_Altai_Krai.svg">https://ru.wikipedia.org/wiki/%D0%90%D0%BB%D1%82%D0%B0%D0%B9%D1%81%D0%BA%D0%B8%D0%B9_%D0%BA%D1%80%D0%B0%D0%B9#/media/File:Coat_of_Arms_of_Altai_Krai.svg</a>
16	<a href="https://ru.wikipedia.org/wiki/%D0%94%D0%B5%D0%BC%D0%B8%D0%B4%D0%BE%D0%B2_%D0%90%D0%BA%D0%B8%D0%BD%D1%84%D0%B8%D0%B9_%D0%9D%D0%B8%D0%BA%D0%B8%D1%82%D0%B8%D1%87#/media/File:Georg_Christoph_Grooth_07.jpeg">https://ru.wikipedia.org/wiki/%D0%94%D0%B5%D0%BC%D0%B8%D0%B4%D0%BE%D0%B2_%D0%90%D0%BA%D0%B8%D0%BD%D1%84%D0%B8%D0%B9_%D0%9D%D0%B8%D0%BA%D0%B8%D1%82%D0%B8%D1%87#/media/File:Georg_Christoph_Grooth_07.jpeg</a>
17	<a href="https://ru.wikipedia.org/wiki/%D0%91%D0%B0%D1%80%D0%BD%D0%B0%D1%83%D0%BB%D1%8C%D1%81%D0%BA%D0%B8%D0%B9_%D1%81%D0%B5%D1%80%D0%B5%D0%B1%D1%80%D0%BE%D0%BF%D0%BB%D0%B0%D0%B2%D0%B8%D0%BB%D1%8C%D0%BD%D1%8B%D0%B9_%D0%B7%D0%B0%D0%B2%D0%BE%D0%B4#/media/File:Barnaul1850.jpg">https://ru.wikipedia.org/wiki/%D0%91%D0%B0%D1%80%D0%BD%D0%B0%D1%83%D0%BB%D1%8C%D1%81%D0%BA%D0%B8%D0%B9_%D1%81%D0%B5%D1%80%D0%B5%D0%B1%D1%80%D0%BE%D0%BF%D0%BB%D0%B0%D0%B2%D0%B8%D0%BB%D1%8C%D0%BD%D1%8B%D0%B9_%D0%B7%D0%B0%D0%B2%D0%BE%D0%B4#/media/File:Barnaul1850.jpg</a>
18	<a href="https://ru.wikipedia.org/wiki/%D0%90%D0%BB%D1%82%D0%B0%D0%B9%D1%81%D0%BA%D0%B8%D0%B9_%D0%BA%D1%80%D0%B0%D0%B9#/media/File:Copper_smelting_factory_Barnaul.jpg">https://ru.wikipedia.org/wiki/%D0%90%D0%BB%D1%82%D0%B0%D0%B9%D1%81%D0%BA%D0%B8%D0%B9_%D0%BA%D1%80%D0%B0%D0%B9#/media/File:Copper_smelting_factory_Barnaul.jpg</a>

19	<a href="https://ru.wikipedia.org/wiki/%D0%90%D0%BB%D1%82%D0%B0%D0%B9%D1%81%D0%BA%D0%B8%D0%B9_%D0%BA%D1%80%D0%B0%D0%B9#/media/File:Altai-old2.jpg">https://ru.wikipedia.org/wiki/%D0%90%D0%BB%D1%82%D0%B0%D0%B9%D1%81%D0%BA%D0%B8%D0%B9_%D0%BA%D1%80%D0%B0%D0%B9#/media/File:Altai-old2.jpg</a>
20	<a href="https://ru.wikipedia.org/wiki/%D0%90%D0%BB%D1%82%D0%B0%D0%B9%D1%81%D0%BA%D0%B0%D1%8F_%D0%B6%D0%B5%D0%BB%D0%B5%D0%B7%D0%BD%D0%B0%D1%8F_%D0%B4%D0%BE%D1%80%D0%BE%D0%B3%D0%B0_(1915)#/media/File:Barnaul_railway_station_2.jpg">https://ru.wikipedia.org/wiki/%D0%90%D0%BB%D1%82%D0%B0%D0%B9%D1%81%D0%BA%D0%B0%D1%8F_%D0%B6%D0%B5%D0%BB%D0%B5%D0%B7%D0%BD%D0%B0%D1%8F_%D0%B4%D0%BE%D1%80%D0%BE%D0%B3%D0%B0_(1915)#/media/File:Barnaul_railway_station_2.jpg</a>
21	<a href="https://ru.wikipedia.org/wiki/%D0%9E%D1%80%D0%B4%D0%B5%D0%BD_%D0%9B%D0%B5%D0%BD%D0%B8%D0%BD%D0%B0#/media/File:Leninorder.svg">https://ru.wikipedia.org/wiki/%D0%9E%D1%80%D0%B4%D0%B5%D0%BD_%D0%9B%D0%B5%D0%BD%D0%B8%D0%BD%D0%B0#/media/File:Leninorder.svg</a>
22	<a href="https://ru.wikipedia.org/wiki/%D0%A1%D1%83%D1%80%D0%B8%D0%BA%D0%BE%D0%B2,_%D0%90%D0%BB%D0%B5%D0%BA%D1%81%D0%B0%D0%BD%D0%B4%D1%80_%D0%90%D0%BB%D0%B5%D0%BA%D1%81%D0%B0%D0%BD%D0%B4%D1%80%D0%BE%D0%B2%D0%B8%D1%87#/media/File:RIAN_archive_148091_Alexander_Surikov.jpg">https://ru.wikipedia.org/wiki/%D0%A1%D1%83%D1%80%D0%B8%D0%BA%D0%BE%D0%B2,_%D0%90%D0%BB%D0%B5%D0%BA%D1%81%D0%B0%D0%BD%D0%B4%D1%80_%D0%90%D0%BB%D0%B5%D0%BA%D1%81%D0%B0%D0%BD%D0%B4%D1%80%D0%BE%D0%B2%D0%B8%D1%87#/media/File:RIAN_archive_148091_Alexander_Surikov.jpg</a>
23	<a href="https://ru.wikipedia.org/wiki/%D0%9A%D0%B0%D1%80%D0%BB%D0%B8%D0%BD_%D0%90%D0%BB%D0%B5%D0%BA%D1%81%D0%B0%D0%BD%D0%B4%D1%80_%D0%91%D0%BE%D0%B3%D0%B4%D0%B0%D0%BD%D0%BE%D0%B2%D0%B8%D1%87#/media/File:Alexandr_Karlin.JPG">https://ru.wikipedia.org/wiki/%D0%9A%D0%B0%D1%80%D0%BB%D0%B8%D0%BD_%D0%90%D0%BB%D0%B5%D0%BA%D1%81%D0%B0%D0%BD%D0%B4%D1%80_%D0%91%D0%BE%D0%B3%D0%B4%D0%B0%D0%BD%D0%BE%D0%B2%D0%B8%D1%87#/media/File:Alexandr_Karlin.JPG</a>
24	<a href="https://ru.wikipedia.org/wiki/%D0%A2%D0%BE%D0%BC%D0%B5%D0%BD%D0%BA%D0%BE,_%D0%92%D0%B8%D0%BA%D1%82%D0%BE%D1%80_%D0%9F%D0%B5%D1%82%D1%80%D0%BE%D0%B2%D0%B8%D1%87#/media/File:Tomenko_site.jpg">https://ru.wikipedia.org/wiki/%D0%A2%D0%BE%D0%BC%D0%B5%D0%BD%D0%BA%D0%BE,_%D0%92%D0%B8%D0%BA%D1%82%D0%BE%D1%80_%D0%9F%D0%B5%D1%82%D1%80%D0%BE%D0%B2%D0%B8%D1%87#/media/File:Tomenko_site.jpg</a>
25	<a href="https://yandex.ru/images/search?text=%D0%90%D0%BB%D0%B5%D0%BA%D1%81%D0%B0%D0%BD%D0%B4%D1%80%20%D0%90.%20%D0%A0%D0%BE%D0%BC%D0%B0%D0%BD%D0%B5%D0%BD%D0%BA%D0%BE&amp;img_url=https%3A%2F%2Fpimg.mycdn.me%2FgetImage%3Furl%3Dhttp%253A%252F%252Fpimg.mycdn.me%252Fimage%253Fid%253D862701772429%2526ts%253D000300000004504000200%2526plc%253DUNKNOWN%2526tkn%253D*S5AWW2UzspDvwYZNobBgYvJKu3k%2526fn%253Dtopic_link_1080%26type%3DTOPIC_LINK_WIDE_548%26signatureToken%3DFqGof4GcZVU6aQl6xZpq2w&amp;pos=0&amp;rpt=simage&amp;lr=10635">https://yandex.ru/images/search?text=%D0%90%D0%BB%D0%B5%D0%BA%D1%81%D0%B0%D0%BD%D0%B4%D1%80%20%D0%90.%20%D0%A0%D0%BE%D0%BC%D0%B0%D0%BD%D0%B5%D0%BD%D0%BA%D0%BE&amp;img_url=https%3A%2F%2Fpimg.mycdn.me%2FgetImage%3Furl%3Dhttp%253A%252F%252Fpimg.mycdn.me%252Fimage%253Fid%253D862701772429%2526ts%253D000300000004504000200%2526plc%253DUNKNOWN%2526tkn%253D*S5AWW2UzspDvwYZNobBgYvJKu3k%2526fn%253Dtopic_link_1080%26type%3DTOPIC_LINK_WIDE_548%26signatureToken%3DFqGof4GcZVU6aQl6xZpq2w&amp;pos=0&amp;rpt=simage&amp;lr=10635</a>
26	<a href="https://upload.wikimedia.org/wikipedia/commons/c/c2/EvalarPlantations.JPG">https://upload.wikimedia.org/wikipedia/commons/c/c2/EvalarPlantations.JPG</a>
27	<a href="https://ru.wikipedia.org/wiki/%D0%90%D0%BB%D1%82%D0%B0%D0%B9%D0%B2%D0%B0%D0%B3%D0%BE%D0%BD#/media/File:Gondola_(rail)_ALTAIVAGON_4.jpg">https://ru.wikipedia.org/wiki/%D0%90%D0%BB%D1%82%D0%B0%D0%B9%D0%B2%D0%B0%D0%B3%D0%BE%D0%BD#/media/File:Gondola_(rail)_ALTAIVAGON_4.jpg</a>
28	<a href="https://yandex.ru/images/search?text=%D0%90%D0%BB%D1%82%D0%B0%D0%B9%D1%81%D0%BA%D0%B8%D0%B5%20%D0%BC%D0%B5%D0%BB%D1%8C%D0%BD%D0%B8%D1%86%D1%8B&amp;img_url=https%3A%2F%2Fobj.altapress.ru%2Fpicture%2Fwidth%2F1024%2F249673.jpg&amp;pos=2&amp;rpt=simage&amp;lr=114242">https://yandex.ru/images/search?text=%D0%90%D0%BB%D1%82%D0%B0%D0%B9%D1%81%D0%BA%D0%B8%D0%B5%20%D0%BC%D0%B5%D0%BB%D1%8C%D0%BD%D0%B8%D1%86%D1%8B&amp;img_url=https%3A%2F%2Fobj.altapress.ru%2Fpicture%2Fwidth%2F1024%2F249673.jpg&amp;pos=2&amp;rpt=simage&amp;lr=114242</a>
29	<a href="https://ru.wikipedia.org/wiki/%D0%91%D0%B0%D1%80%D0%BD%D0%B0%D1%83%D0%BB%D1%8C%D1%81%D0%BA%D0%B0%D1%8F_%D0%A2%D0%AD%D0%A6-3#/media/File:TEC-3_Barnaul1.JPG">https://ru.wikipedia.org/wiki/%D0%91%D0%B0%D1%80%D0%BD%D0%B0%D1%83%D0%BB%D1%8C%D1%81%D0%BA%D0%B0%D1%8F_%D0%A2%D0%AD%D0%A6-3#/media/File:TEC-3_Barnaul1.JPG</a>
30	<a href="https://ru.wikipedia.org/wiki/%D0%90%D0%BB%D1%82%D0%B0%D0%B9%D1">https://ru.wikipedia.org/wiki/%D0%90%D0%BB%D1%82%D0%B0%D0%B9%D1</a>

	%81%D0%BA%D0%B8%D0%B9_%D0%BA%D1%80%D0%B0%D0%B9#/media/File:AsuBarnaul1.JPG
31	<a href="https://ru.wikipedia.org/wiki/%D0%90%D0%BB%D1%82%D0%B0%D0%B9%D1%81%D0%BA%D0%B8%D0%B9_%D0%B3%D0%BE%D1%81%D1%83%D0%B4%D0%B0%D1%80%D1%81%D1%82%D0%B2%D0%B5%D0%BD%D0%BD%D1%8B%D0%B9_%D1%82%D0%B5%D1%85%D0%BD%D0%B8%D1%87%D0%B5%D1%81%D0%BA%D0%B8%D0%B9_%D1%83%D0%BD%D0%B8%D0%B2%D0%B5%D1%80%D1%81%D0%B8%D1%82%D0%B5%D1%82_%D0%B8%D0%BC%D0%B5%D0%BD%D0%B8_%D0%98_%D0%98_%D0%9F%D0%BE%D0%BB%D0%B7%D1%83%D0%BD%D0%BE%D0%B2%D0%B0#/media/File:Altai_State_Technical_University_and_the_monument_to_Ivan_Polzunov.jpg">https://ru.wikipedia.org/wiki/%D0%90%D0%BB%D1%82%D0%B0%D0%B9%D1%81%D0%BA%D0%B8%D0%B9_%D0%BA%D1%80%D0%B0%D0%B9#/media/File:Altai_filarmonia.jpg</a>
32	<a href="https://ru.wikipedia.org/wiki/%D0%90%D0%BB%D1%82%D0%B0%D0%B9%D1%81%D0%BA%D0%B8%D0%B9_%D0%BA%D1%80%D0%B0%D0%B9#/media/File:Altai_filarmonia.jpg">https://ru.wikipedia.org/wiki/%D0%90%D0%BB%D1%82%D0%B0%D0%B9%D1%81%D0%BA%D0%B8%D0%B9_%D0%BA%D1%80%D0%B0%D0%B9#/media/File:Altai_filarmonia.jpg</a>
33	<a href="https://ru.wikipedia.org/wiki/%D0%90%D0%BB%D1%82%D0%B0%D0%B9%D1%81%D0%BA%D0%B8%D0%B9_%D0%BA%D1%80%D0%B0%D0%B9#/media/File:Biysk_-_Sovetskaya_Street.JPG">https://ru.wikipedia.org/wiki/%D0%90%D0%BB%D1%82%D0%B0%D0%B9%D1%81%D0%BA%D0%B8%D0%B9_%D0%BA%D1%80%D0%B0%D0%B9#/media/File:Biysk_-_Sovetskaya_Street.JPG</a>
34	<a href="https://ru.wikipedia.org/wiki/%D0%A8%D1%83%D0%BA%D1%88%D0%B8%D0%BD%D1%81%D0%BA%D0%B8%D0%B5_%D1%87%D1%82%D0%B5%D0%BD%D0%B8%D1%8F#/media/File:Shukshin_festival.JPG">https://ru.wikipedia.org/wiki/%D0%A8%D1%83%D0%BA%D1%88%D0%B8%D0%BD%D1%81%D0%BA%D0%B8%D0%B5_%D1%87%D1%82%D0%B5%D0%BD%D0%B8%D1%8F#/media/File:Shukshin_festival.JPG</a>
35	<a href="https://ru.wikipedia.org/wiki/%D0%A8%D1%83%D0%BA%D1%88%D0%B8%D0%BD_%D0%92%D0%B0%D1%81%D0%B8%D0%BB%D0%B8%D0%B9_%D0%9C%D0%B0%D0%BA%D0%B0%D1%80%D0%BE%D0%B2%D0%B8%D1%87#/media/File:%D0%A8%D1%83%D0%BA%D1%88%D0%B8%D0%BD_%D0%92%D0%B0%D1%81%D0%B8%D0%BB%D0%B8%D0%B9_%D0%9C%D0%B0%D0%BA%D0%B0%D1%80%D0%BE%D0%B2%D0%B8%D1%87.jpg">https://ru.wikipedia.org/wiki/%D0%A8%D1%83%D0%BA%D1%88%D0%B8%D0%BD_%D0%92%D0%B0%D1%81%D0%B8%D0%BB%D0%B8%D0%B9_%D0%9C%D0%B0%D0%BA%D0%B0%D1%80%D0%BE%D0%B2%D0%B8%D1%87#/media/File:%D0%A8%D1%83%D0%BA%D1%88%D0%B8%D0%BD_%D0%92%D0%B0%D1%81%D0%B8%D0%BB%D0%B8%D0%B9_%D0%9C%D0%B0%D0%BA%D0%B0%D1%80%D0%BE%D0%B2%D0%B8%D1%87.jpg</a>
36	<a href="https://yandex.ru/images/search?img_url=http%3A%2F%2Fevdokimov.ru%2Fimages%2Fstories%2F2018%2Fbanner-festival-2018-zemlyaki.jpg&amp;p=1&amp;text=%D1%84%D0%B5%D1%81%D1%82%D0%B8%D0%B2%D0%B0%D0%BB%D1%8C%20%D0%B7%D0%B5%D0%BC%D0%BB%D1%8F%D0%BA%D0%B8&amp;pos=57&amp;lr=10635&amp;rpt=simage">https://yandex.ru/images/search?img_url=http%3A%2F%2Fevdokimov.ru%2Fimages%2Fstories%2F2018%2Fbanner-festival-2018-zemlyaki.jpg&amp;p=1&amp;text=%D1%84%D0%B5%D1%81%D1%82%D0%B8%D0%B2%D0%B0%D0%BB%D1%8C%20%D0%B7%D0%B5%D0%BC%D0%BB%D1%8F%D0%BA%D0%B8&amp;pos=57&amp;lr=10635&amp;rpt=simage</a>
37	<a href="https://ru.wikipedia.org/wiki/%D0%95%D0%B2%D0%B4%D0%BE%D0%BA%D0%B8%D0%BC%D0%BE%D0%B2_%D0%9C%D0%B8%D1%85%D0%B0%D0%B8%D0%BB_%D0%A1%D0%B5%D1%80%D0%B3%D0%B5%D0%B5%D0%B2%D0%B8%D1%87#/media/File:Evdokimov-portrait.JPG">https://ru.wikipedia.org/wiki/%D0%95%D0%B2%D0%B4%D0%BE%D0%BA%D0%B8%D0%BC%D0%BE%D0%B2_%D0%9C%D0%B8%D1%85%D0%B0%D0%B8%D0%BB_%D0%A1%D0%B5%D1%80%D0%B3%D0%B5%D0%B5%D0%B2%D0%B8%D1%87#/media/File:Evdokimov-portrait.JPG</a>
38	<a href="https://ru.wikipedia.org/wiki/%D0%A7%D1%83%D0%B9%D1%81%D0%BA%D0%B8%D0%B9_%D1%82%D1%80%D0%B0%D0%BA%D1%82#/media/File:M52-Barnaul.JPG">https://ru.wikipedia.org/wiki/%D0%A7%D1%83%D0%B9%D1%81%D0%BA%D0%B8%D0%B9_%D1%82%D1%80%D0%B0%D0%BA%D1%82#/media/File:M52-Barnaul.JPG</a>
39	<a href="https://ru.wikipedia.org/wiki/%D0%91%D0%B0%D1%80%D0%BD%D0%B0%D1%83%D0%BB%D1%8C%D1%81%D0%BA%D0%B8%D0%B9_%D1%82%D1%80%D0%B0%D0%BC%D0%B2%D0%B0%D0%B9#/media/File:%D0%9B%D0%92%D0%A1-2005_%D0%BD%D0%B0_%D1%83%D0%BB%D0%B8%D1%86%D0%B5_%D0%9C%D0%B0%D0%BB%D0%B0%D1%85%D0%BE%D0%B2%D0%B0.jpg">https://ru.wikipedia.org/wiki/%D0%91%D0%B0%D1%80%D0%BD%D0%B0%D1%83%D0%BB%D1%8C%D1%81%D0%BA%D0%B8%D0%B9_%D1%82%D1%80%D0%B0%D0%BC%D0%B2%D0%B0%D0%B9#/media/File:%D0%9B%D0%92%D0%A1-2005_%D0%BD%D0%B0_%D1%83%D0%BB%D0%B8%D1%86%D0%B5_%D0%9C%D0%B0%D0%BB%D0%B0%D1%85%D0%BE%D0%B2%D0%B0.jpg</a>
40	<a href="https://ru.wikipedia.org/wiki/%D0%A0%D1%83%D0%B1%D1%86%D0%BE%D0%B2%D1%81%D0%BA%D0%B8%D0%B9_%D1%82%D1%80%D0%BE%D0%BB%#/">https://ru.wikipedia.org/wiki/%D0%A0%D1%83%D0%B1%D1%86%D0%BE%D0%B2%D1%81%D0%BA%D0%B8%D0%B9_%D1%82%D1%80%D0%BE%D0%BB%#/#/</a>

	D0%BB%D0%B5%D0%B9%D0%B1%D1%83%D1%81#/media/File:%D0%A0%D1%83%D0%B1%D1%86%D0%BE%D0%B2%D1%81%D0%BA%D0%B8%D0%B9_%D0%A2%D1%80%D0%BE%D0%BB%D0%BB%D0%B5%D0%B9%D0%B1%D1%83%D1%81.jpg
41	<a href="https://ru.wikipedia.org/wiki/%D0%91%D0%B0%D1%80%D0%BD%D0%B0%D1%83%D0%BB_(%D0%B0%D1%8D%D1%80%D0%BE%D0%BF%D0%BE%D1%80%D1%82)#/media/File:Barnaul_Airport.jpg">https://ru.wikipedia.org/wiki/%D0%91%D0%B0%D1%80%D0%BD%D0%B0%D1%83%D0%BB_(%D0%B0%D1%8D%D1%80%D0%BE%D0%BF%D0%BE%D1%80%D1%82)#/media/File:Barnaul_Airport.jpg</a>
42	<a href="https://ru.wikipedia.org/wiki/%D0%91%D0%B0%D1%80%D0%BD%D0%B0%D1%83%D0%BB#/media/File:Barnaul_River_Port.jpg">https://ru.wikipedia.org/wiki/%D0%91%D0%B0%D1%80%D0%BD%D0%B0%D1%83%D0%BB#/media/File:Barnaul_River_Port.jpg</a>
43	<a href="https://yandex.ru/images/search?text=%D0%91%D0%B5%D0%BB%D0%BE%D0%BA%D1%83%D1%80%D0%B8%D1%85%D0%B0&amp;img_url=https%3A%2F%2Ftravelel.ru%2Fwp-content%2Fuploads%2F2017%2F11%2F579.jpg&amp;pos=4&amp;rpt=simage&amp;lr=10635">https://yandex.ru/images/search?text=%D0%91%D0%B5%D0%BB%D0%BE%D0%BA%D1%83%D1%80%D0%B8%D1%85%D0%B0&amp;img_url=https%3A%2F%2Ftravelel.ru%2Fwp-content%2Fuploads%2F2017%2F11%2F579.jpg&amp;pos=4&amp;rpt=simage&amp;lr=10635</a>
44	<a href="https://yandex.ru/images/search?text=%D1%8F%D1%80%D0%BE%D0%B2%D0%BE%D0%B5%20%D0%BE%D0%B7%D0%B5%D1%80%D0%BE&amp;img_url=http%3A%2F%2Fwww.yarovoe.ru%2Ffiles%2Fphoto%2F2%2F20120706155415.jpg&amp;pos=0&amp;rpt=simage&amp;lr=10635">https://yandex.ru/images/search?text=%D1%8F%D1%80%D0%BE%D0%B2%D0%BE%D0%B5%20%D0%BE%D0%B7%D0%B5%D1%80%D0%BE&amp;img_url=http%3A%2F%2Fwww.yarovoe.ru%2Ffiles%2Fphoto%2F2%2F20120706155415.jpg&amp;pos=0&amp;rpt=simage&amp;lr=10635</a>
45	<a href="https://ru.wikipedia.org/wiki/%D0%91%D0%B0%D1%80%D0%BD%D0%B0%D1%83%D0%BB#/media/File:%D0%9F%D0%BE%D0%BA%D1%80%D0%BE%D0%B2%D1%81%D0%BA%D0%B8%D0%B9_%D0%BA%D0%B0%D1%84%D0%B5%D0%B4%D1%80%D0%B0%D0%BB%D1%8C%D0%BD%D1%8B%D0%B9_%D1%81%D0%BE%D0%B1%D0%BE%D1%80_(%D0%91%D0%B0%D1%80%D0%BD%D0%B0%D1%83%D0%BB)_2.jpg">https://ru.wikipedia.org/wiki/%D0%91%D0%B0%D1%80%D0%BD%D0%B0%D1%83%D0%BB#/media/File:%D0%9F%D0%BE%D0%BA%D1%80%D0%BE%D0%B2%D1%81%D0%BA%D0%B8%D0%B9_%D0%BA%D0%B0%D1%84%D0%B5%D0%B4%D1%80%D0%B0%D0%BB%D1%8C%D0%BD%D1%8B%D0%B9_%D1%81%D0%BE%D0%B1%D0%BE%D1%80_(%D0%91%D0%B0%D1%80%D0%BD%D0%B0%D1%83%D0%BB)_2.jpg</a>

이 책은 한국연구재단(NRF-362-2009-1-B00005)의 지원으로 출간됩니다.

## 러시아연방주체 개관 시리즈: 알타이변강

저 자 | 김용환

발행일 | 2018년 8월 31일

발행인 | 강덕수

발행처 | 한국외국어대학교 러시아연구소

주 소 | 17035 경기도 용인시 처인구 모현면 외대로 81  
한국외국어대학교 러시아연구소

전 화 | 031-330-4852

이메일 | irs@hufs.ac.kr

출판팀 | 도서출판 **참글**

등록 제 7-0844호

(02)968-5454. ichamgle@hanmail.net