

러시아연방(Российская Федерация)

사라토프 주

Саратовская область

〈볼가의 심장〉



사라토프 혁명광장의 레닌 동상



볼가 강변의 사라토프 시 깃발 문양



사라토프 시청



사라토프 볼가 강변

목 차

서문	1
----------	---

I. 종합 개관

1. 개관	4
1.1 위치와 지리	4
1.2 일반 개황	5
2. 자연환경	6
2.1 지형	6
2.2 기후와 식생	6
2.3 주요 자원	7
3. 주 상징	10
3.1 주 기	10
3.2 주 문장	11

II. 상세 개관

1. 역사	13
2. 정치	16
2.1 행정부	16
2.1.1 주지사	16
2.1.2 주 정부	17
2.1.3 사라토프 시	19
2.2 주 의회	24

2.3 러시아연방 대선 결과	25
3. 경제	27
3.1 경제 개황	27
3.2 산업 생산 구조	28
3.3 사회경제 상황	30
4. 사회문화	31
4.1 인구와 민족	31
4.1.1 인구 상황	31
4.1.2 민족 구성	32
4.2 교육	34
4.3 문화예술	36
5. 대한관계	41
 참고 자료	 43

서 문

모스크바에서 서북쪽으로 뻗어 있는 노브고로드 주의 발다이 구릉에서 발원하는 볼가강은 트베리 주를 거쳐 흐르면서 러시아 남부 흑해 연안 도시 아스트라한까지 약 3,700km를 도도하게 흐른다. 유럽에서 가장 긴 강으로 기록되는 볼가강 유역에는 트베리, 야로슬라블, 코스트로마, 니즈니 노브고로드, 체복사리, 카잔, 올라놉스크, 톨라티, 사마라, 사라토프, 볼고그라도, 아스트라한까지 크고 작은 도시들이 자리 잡고 있으면서 이른바 ‘볼가 문명’을 형성하고 있다. 특히, 북부의 트베리에서 남부의 아스트라한까지 볼가강 유역 도시들은 하나같이 ‘어머니 볼가강’을 자신들의 지역 정체성과 이미지 확립 과정에서 전면으로 내세우고 있다. 이런 점에서 볼가강 하류 지역의 대표 도시 사라토프도 예외는 아니다. 사라토프 사람들은 심지어 자신들의 도시가 ‘볼가의 진주’이자 ‘볼가의 심장’이라고까지 주장하고 있다. 예를 들면, 사라토프 주 정부는 2017년 러시아 ‘환경의 해’를 맞아 “볼가는 러시아의 영혼이고, 사라토프는 볼가의 심장”이라는 구호를 내세우며 볼가를 지역 정체성과 이미지 확립과 상품 마케팅 활용에 적극적으로 끌어들이고 있다. 한마디로 사라토프는 오늘날 볼가강 문명과 문화의 핵심에 자리 잡고 있다.

사라토프 주의 수도 사라토프 시는 볼가강 유역에서 최대 도시도 아니고 유일 도시도 아닐뿐더러 가장 오래된 도시도 아니지만, 역사적으로나 문화적으로도 러시아의 다른 어느 도시 못지않게 중요한 자리를 차지하고 있다. 사라토프는 볼가강 유역 도시답게 17세기 스테판 라진과 18세기 예멜리안 푸가초프의 농민 봉기가 일어났을 때 전쟁의 한복판에 있었을 뿐 아니라 제2차 세계대전이 발발했을 때도 독일군의 1차 점령 대상지로 올랐다. 이처럼 사라토프는 역사상 항상 전략 지역이었다. 이와 함께 사라토프는 남쪽으로 카자흐스탄과 국경을 맞대고 있어 중앙아시아 지역과의 접촉과 교류

지역 가운데 하나였다. 사라토프가 군사적 위상을 갖고 있으면서도 상업적 위치를 유지한 것도 불가강을 따라 이뤄지는 러시아 국내 무역의 거점으로 중요했을 뿐 아니라 카자흐스탄 국경 밖 나라들과의 관계에서도 상당한 의미를 띠고 있었다.

한편, 사라토프는 러시아 자체의 축소판이라도 되는 것처럼 30개 이상의 수많은 민족이 한데 어울려 사는 곳이다. 다시 말해 사라토프는 글로벌 시대의 문화적 다원주의를 보여주는 대표적인 불가강 유역 남부 도시 가운데 하나이다. 사라토프는 불가강을 따라서 러시아 국내의 다양한 지역과 유기적으로 연결되어 있기도 하지만, 그 자체 안에서 다양한 민족이 서로 공존하기도 하고 밖으로는 세계를 향해 활짝 열려 있기도 하다. 과거 소련 시절에는 사라토프도 역시 쉽게 접근할 수 없었던 곳이었지만, 지금은 사라토프주 어느 지역도 어려움 없이 방문할 수 있다. 이와 함께 사라토프는 유럽에서 가장 긴 불가 강변에 조성된 우주 테마 공원에서 알 수 있듯이 러시아의 과학기술 역사에서 중요한 한 장을 장식하고 있다. 인류 최초의 우주비행사가 된 유리 가가린이 비행학교를 다닌 곳도 바로 사라토프였고 그가 지구 궤도를 돌고 귀환할 때 착륙한 곳도 바로 사라토프였기 때문이다.

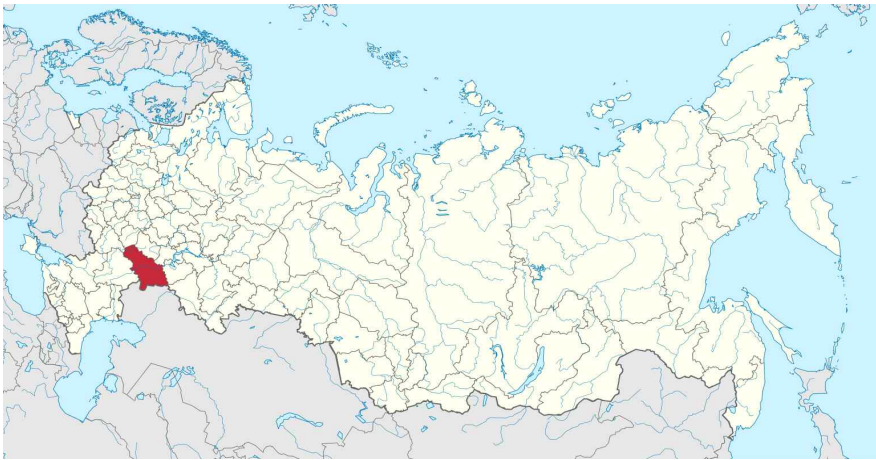
이상에서 알 수 있듯이, 사라토프는 ‘어머니 러시아’의 젖줄인 불가강을 따라 형성된 러시아 문명의 중요한 일부일 뿐만 아니라 인류사의 한 장을 장식하는 역사적 사건과도 불가분의 관계를 맺고 있어 러시아 역사와 문화, 불가 문명을 논할 때 절대 빠뜨릴 수 없는 곳이다.

I. 종합개관

1. 개관
2. 자연환경
3. 주 상징

1. 개 관

1.1 위치와 지리



[그림 1] 사라토프 주 위치



[그림 2] 사라토프 주 지도



[그림 3] 불가연방관구 사라토프 주 위치

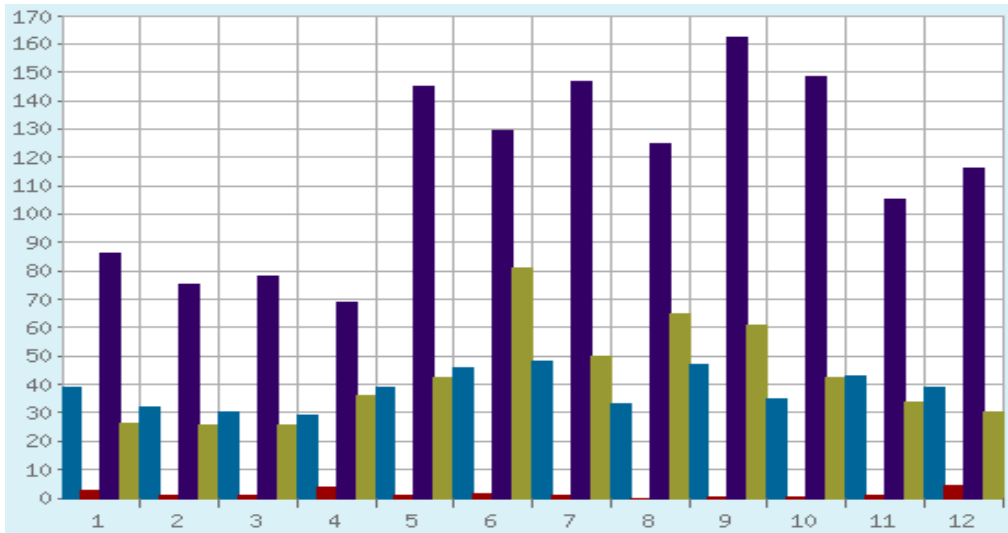
사라토프 주는 동유럽 평원 남동부와 볼가 강 하류 지대에 있다. 볼고그라드 주, 탐보프 주, 펜자 주, 사마라 주, 보로네시 주, 올라놉스크 주와 경계를 이룬다. 주요 하천은 볼가강과 그 지류인 볼쇼이 이르기스, 돈강의 지류(메드베지차 강) 등이다. 사라토프 주는 볼가연방관구 소속 지역 가운데 하나로 중심 도시는 사라토프 시이다. 사라토프 시 외에 큰 도시들로는 발라코보와 앵겔스가 있는데, 이들은 모두 볼가강으로 연결돼 있다.

1.2 일반개황

공식명칭	사라토프 주 (Саратовская область)
행정중심	사라토프 시 (г. Саратов)
영토	101,240km ² (러시아 연방 32위)
설립일	1936년 12월 5일
기후	대륙성기후
인구	2,360,959명 (2022년 1월 현재, 러시아연방에서 20위)
인구밀도	23.32명/км ²
민족구성	러시아인(87.6%), 카자흐인(3.1%), 타타르인(2.2%), 우크라이나인(1.7%), 기타(5.4%)
공용어	러시아어
행정수반	라다예프, 발레리 바실리예비치(Радаев, Валерий Васильевич)
의회의장	쿠즈민, 이반 게오르기예비치(Кузьмин, Иван Георгиевич)
사라토프시장	이사예프, 미하일 알렉산드로비치(Исаев, Михаил Александрович)
행정조직	38개 군, 4개 시, 42개 읍, 355개 면
연방관구	볼가연방관구
경제지구	파볼지예 경제지구
지역총생산(GRP)	8,117억 루블 (2018년 기준, 러시아연방 내 28위)
주요산업	기계제작(트랙터, 냉장고, 베어링), 화학공업, 석유화학공업, 건축자재(시멘트, 철근 콘크리트), 섬유산업 등
주요자원	가스, 원유, 건축자재(백악, 이회암, 석회암, 모래, 점토), 인회토 등 ● 가스 주요 산지: 엘샨스크, 소콜로보고르스크, 우리츠크 ● 편암 주요 산지: 고르니, 오진키

Месяц	Абсолют. минимум	Средний минимум	Средняя	Средний максимум	Абсолют. максимум
январь	-37.3 (1942)	-10.3	-7.5	-4.5	8.1 (1948)
Февраль	-34.8 (1956)	-10.8	-7.9	-4.4	8.4 (1990)
март	-26.8 (1937)	-5.4	-2.3	1.5	17.7 (1990)
апрель	-17.8 (1963)	4.0	8.3	13.7	31.1 (1950)
май	-3.8 (1952)	10.7	15.8	21.7	34.0 (2007)
июнь	2.2 (1967)	15.5	20.5	26.4	39.2 (1998)
июль	6.4 (1957)	17.7	22.7	28.4	40.8 (1971)
август	4.3 (1944)	15.9	20.9	26.9	40.7 (1940)
сентябрь	-2.9 (1941)	10.1	14.5	20.2	36.7 (2010)
октябрь	-12.6 (1965)	3.9	7.2	11.5	25.5 (1991)
ноябрь	-23.8 (1998)	-3.0	-0.8	1.9	15.8 (1998)
декабрь	-33.4 (1958)	-8.7	-6.1	-3.3	11.7 (1979)
год	-37.3 (1942)	3.3	7.1	11.7	40.8 (1971)

◆ 연간 강수



2.3 주요 자원

사라토프 주는 볼가 강을 끼고 두 개의 지역으로 나뉜다. 이 두 지역은 대륙성기후로 여름에는 덥고 겨울에는 매우 춥다. 사라토프 주에는 가스, 석유, 암염, 건축자재 등이 매장되어 있다. 사라토프 주는 엘산키 지역에서 1940년에 처음으로 천연가스를 채굴하였다. 현재 이 지역에서 생산된 가스는 러시아뿐만 아니라 해외로도 수출하고 있다. 사라토프 주에서 생산되는

천연가스는 94%가 메탄으로 구성되어 있다. 자볼지 지역은 가연성슬레이트의 매장지로 유명하며 100개의 이탄 매장지가 존재한다. 그 지역은 호프라강 유역과 메드베지츠 강, 그 지류 및 불가강의 지류 근처이다. 또한, 사라토프 주에는 백묵, 모래, 석회석 등 많은 건축자재가 있다. 인산염의 매장지는 불가강 우안 지역에서 발견되며 인산염에는 20~22%의 인산무수 석고가 포함되어 있고 품질은 중등품이다.

또한, 사라토프 주의 주요 자원 중에는 불가강 연안에 있는 도시 발라코보의 사라토프 수력발전소가 생산하는 전력도 포함된다. 사라토프 주를 한 가운데로 관류하는 불가강은 생활용수와 농업용수, 산업용수를 제공하기도 하지만, 이곳에 건설된 수력발전소를 통해 사라토프에 연간 5,400백만 킬로와트의 풍부한 전력을 공급하기도 한다.

이처럼 사라토프 주는 다른 자연자원도 풍부하지만, 불가강이 주 영토 한 가운데로 관류하는 덕분에 수자원이 가장 풍부한 러시아 지방 가운데 하나가 되고 있다. 사라토프 주의 수자원은 산업용수와 농업용수, 생활용수 공급원으로만 그치지 않고 생수 생산으로도 확대되고 있으며 수상 관광과도 밀접하게 연결되고 있다.



[그림 5] 사라토프 주의 수자원



[그림 6] 사라토프 수력발전소

3. 주 상징

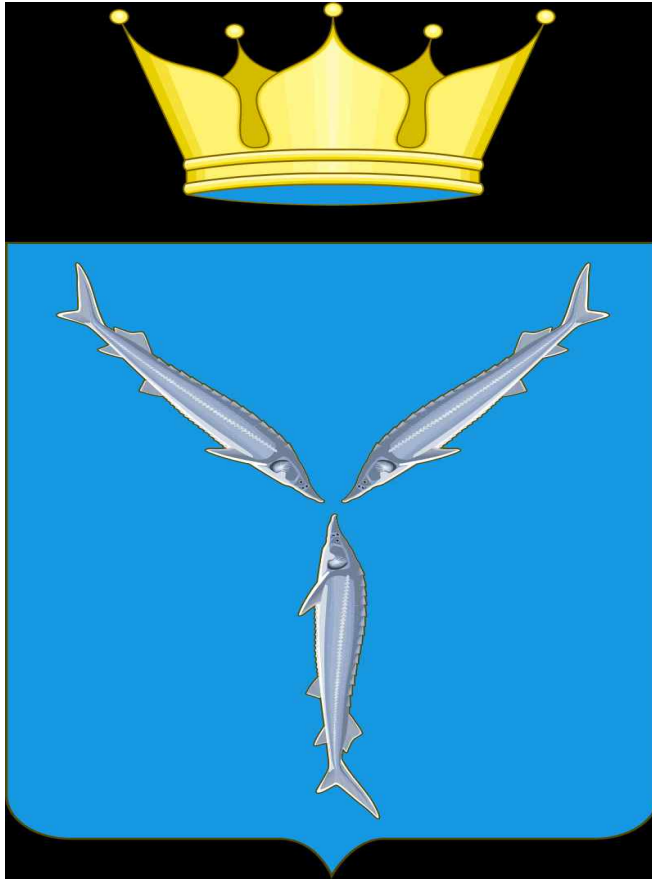
3.1 주 기



[그림 7] 사라토프 주 기

사라토프 주 기는 위로부터 아래로 백색과 적색 띠가 가로로 나 있는 장방형의 천으로 되어 있다. 백색 띠와 적색 띠의 너비 비율은 2:1이다. 백색 띠 중앙에는 사라토프 주 문장이 묘사되어 있다. 주 기에 묘사된 문장의 너비는 주 기 길이의 1/4이며, 주기의 가로, 세로 비율은 3:2이다. 사라토프 주 기는 2001년 5월 23일에 채택되었다.

3.2 주 문장



[그림 8] 사라토프 주 문장

사라토프 주의 문장은 하늘색 바탕의 문장 방패에 철갑상어 세 마리가 묘사된 형상으로, 방패 위에는 다섯 개의 톱니 모양의 돌기가 나 있는 왕관이 씌워져 있으며, 방패 주위에는 리본으로 엮인 금빛 참나무, 월계수 나뭇가지와 이삭으로 된 화관이 장식되어 있다. 사라토프 주의 문장은 2001년 5월 23일 채택되었다.

Ⅱ. 상세개관

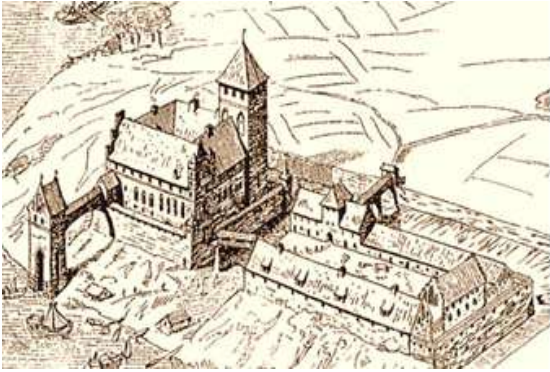
1. 역사
2. 정치
3. 경제
4. 사회문화
5. 대한관계

1. 역사

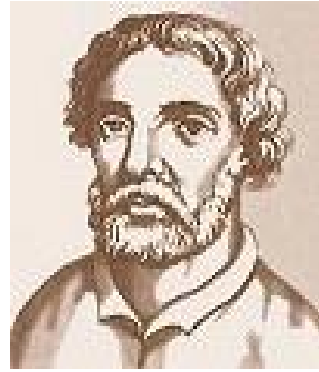
사라토프 주의 역사는 지금의 사라토프 시가 자리 잡고 있는 볼가 강변에 1590년 7월 5일 그리고리 자세킨 공후와 그의 친위대장 표도르 투로프가 도착하여 사라토프 요새를 세우면서 시작됐다. 일설에 따르면, 사라토프라는 말은 이곳에서 터를 잡고 있었던 몽골-타타르족의 언어에서 나왔다고 한다. 몽골-타타르어로 노란색을 뜻하는 ‘사리(Сары)’와 산을 뜻하는 ‘타우(Tay)’가 결합해서 ‘황산’을 의미하는 현재의 사라토프가 됐다.

하지만 초기 역사에서 사라토프는 볼가강을 따라 현재의 위치보다 더 위에 있었는데, 시간이 흐르면서 여러 가지 이유로 도시 위치가 바뀌었다. 예를 들면, 1613~14년 겨울에는 당시 요새가 화재로 완전히 소실되어 주둔지가 사마라로 이동했다. 17세기에 사라토프는 경계 요소인 동시에 볼가강 유역 무역의 중심지였다. 처음에는 요새를 지키는 무사들만 있었다고 한다. 나중에 가서는 이곳에 볼가강을 무대로 활동하는 어업 종사자들도 등장했다. 이들은 볼가강 하류의 아스트라한에서 생산된 소금을 거래하기도 했다. 시간이 흐름에 따라서 사라토프는 군사적인 성격에서 벗어나서 무역과 산업적 성격을 띠기 시작하며 급속하게 발전했다.

1670년 8월 15일은 사라토프의 역사에서 한 획을 그은 날이었다. 농민 반란 지도자인 스테판 라진이 이날 반란군을 이끌고 사라토프에 나타나자 주민들은 빵과 소금을 들고 그를 맞이했다. 이 순간부터 1671년 7월까지 사라토프는 볼가강 하류를 무대로 벌어진 스테판 라진의 농민전쟁에서 주요 거점 가운데 한 곳이 되었다.



[그림 9] 초창기 사라토프 요새의 모습



[그림 10] 스테판 라진

사라토프는 농민전쟁을 겪는 과정에서 여러 차례 화재가 나서 황폐화되고 이후에도 건물들이 노후화되자 1674년 당시 러시아 정부는 ‘산 위의 사라토프를 새롭게 만들어라’는 지시를 내렸다. 이때부터 현재 사라토프 시가 있는 불가강 우안에 지금의 모습을 띤 도시 건설이 시작됐다. 하지만 이후 역사에서도 사라토프는 몇 번 더 화재를 겪어야만 했다.

1700년 3월 6일 표트르 1세는 도시 주변의 토지를 사라토프에 귀속시켰고 1708년에는 사라토프가 표트르 1세의 지시에 따라 러시아가 8개 현으로 분할됐는데, 이때 사라토프는 카잔 현으로 귀속됐다. 1764년 예카테리나 2세가 외국인들을 초대하는 칙서에 서명하고 나서는 사라토프와 인근 지역에 주로 독일인들로 이뤄진 외국인 이민자들이 정착하기 시작했다. 1769년에는 사라토프에 행정 중심지 지위를 부여해주는 사라토프 지방이 형성됐다. 하지만 몇 년 후인 1774년 사라토프를 포함한 불가강 유역은 예멜리안 푸가초프가 이끄는 농민전쟁에 휩싸이게 된다. 1774년 10월 6일 농민군 5천 명이 사라토프에 무혈 입성했는데, 이때 주민과 주둔군 대다수는 푸가초프에게 충성을 맹세했다.

푸가초프의 농민 봉기가 진압되고 나서 사라토프는 전쟁의 참화에서 회복하고 상업 중심지로 발전하기 시작했다. 이후 1797년에는 사라토프가 현의 지위를 부여받으면서 지금에 이르고 있다.

19세기 초반에는 사라토프 시 외곽에 독일인 거류지가 생겨났다. 또한, 도시에는 주요 도로가 구축되었고, 관공서와 예술기관들이 세워졌다. 사라토프의 경제와 문화 발전이 계속되었다. 1903년에 스톨리핀이 사라토프 주의 최고 책임자로 임명되었고 3월 새로운 지사는 자신의 거주지에서 시 두마 구성을 수용하였다. 1906년 4월 44세의 스톨리핀은 내무부 장관으로 임명되었다. 사라토프 주는 100년 전에는 러시아 중앙에서 멀리 떨어진 벽지였다. 현재 사라토프 주는 러시아연방의 한 주체로서 중앙정부와 깊은 관련을 맺고 중요한 역할을 하고 있다. 사라토프 시를 주도로 하는 사라토프 주는 카자흐스탄 및 러시아의 여러 연방 주체와 경계를 접하고 있다.

사라토프는 볼가강 유역의 여러 지역 가운데 한 곳이지만, 역사 속에서 중요성이 인정되는 사건이 적지 않았다. 예를 들면, 제2차 세계대전 초기에 사라토프의 중요성은 나치 독일군의 점령 계획 속에 잘 나타나 있었다. 독일군은 전쟁 초기인 1941년 8월 초에 사라토프를 점령할 계획이었다. 또 1945년 2차 대전 승리 직후 미군은 사라토프에 원자폭탄을 투하하여 도시를 완파할 계획이었다. 사라토프는 그만큼 중요한 인프라를 보유하고 있었던 전략 도시 가운데 하나였다. 또 유리 가가린의 성공적인 우주비행에서 알 수 있듯이 사라토프는 소련 전역에서 우주와 가장 가까운 지역이었을 뿐만 아니라 소련 ‘전자’ 수도이기도 했다.

이뿐만 아니라 사라토프는 19세기 제정 러시아 시대에서 볼가강 유역에서 가장 큰 영토를 자랑하는 지방이었다. 당시 사라토프는 볼가강 남쪽으로 현재의 볼고그라드의 일부 지역을 포함하고 있었고 북쪽으로는 사마라 지역 일부를 포함하고 있었다. 사라토프에 자리 잡고 있는 ‘볼가’ 영화사가 볼가강을 배경으로 한 러시아의 역사를 영화로 만들 때 그 중심에 사라토프를 올려놓은 이유도 바로 여기에 있을 것이다. 이와 함께 사라토프는 라디셰프 미술박물관과 사라토프음악원에서 알 수 있듯이 볼가강에서 유서 깊은 문화 중심지 가운데 하나이다.

2. 정치

2.1 행정부

2.1.1 주지사



[그림 11] 바실리 라다예프 현 사라토프 주지사

현재 사라토프 주지사는 발레리 바실리에비치 라다예프이다. 그는 1961년 4월 2일 사라토프 주의 흐발린스크 지역(Хвалынский район)에서 출생했고, 1994년 사라토프 농업대학을 졸업했다. 1993년부터 사라토프 주 «블라годатинский(Благодатинский)» 농장에서 근무했으며 사무총장까지 역임했다. 2002년부터 통합러시아당에 소속되었으며 2007년부터 2012년까지 사라토프 주 의회 의장을 맡았고, 2012년 4월 5일부터 사라토프 주지사가 되었다.

[표1] 사라토프 역대 주지사

No.	이름	출생일	기간
1대	유리 바실리에비치 벨리흐 Юрий Васильевич Белых	1941.09.30	1992.01 ~ 1996.01
2대	드미트리 표도로비치 아야츠코프 Дмитрий Фёдорович Аяцков	1950.09.09	1996.04 ~ 2005.04
3대	파벨 레오니도비치 이파토프 Павел Леонидович Ипатов	1950.04.12	2005.04 ~ 2012.03
4대	발레리 바실리에치 라다예프 Валерий Васильевич Радаев	1961.04.02	2012.04 ~ 현재

2.1.2 주 정부

사라토프 주 정부 최고 지도부는 발레리 라다예프 주지사, 이고리 피보 바로프 부주지사, 바딤 오이킨 주 정부 제1부대표로 구성돼 있다. 이와 함께 알렉산드르 부레닌과 발렌티나 그레추시키나, 알렉세이 스트렐리니코프, 바실리 라즈델킨이 4명의 주 정부 부대표로 포진해 있다. 이러한 최고 지도부 아래로는 올레시아 고랴체바 주지사 비서실장, 파벨 토칠킨 주 정부 행정실장, 알렉산드르 아브로시모프 청년스포츠 담당 장관, 베로니카 가브릴로바 재무장관 대행, 블라디미르 술다코프 보건부장관, 이리나 세도바 교육부장관, 세르게이 주진 영토개발 담당 장관, 라리사 콜랴지나 사회복지발전부 장관, 타티야나 크랍체바 농업부장관, 타티야나 가가리나 문화부 장관이 있다. 또 정보인쇄부와 산업에너지부, 경제개발부, 노동이주부, 건설주택부, 도로교통부, 자연자원환경부, 대내정책사회관계부, 주 재산관리위원회, 국가 세금규제위원회, 사냥-어업위원회가 주 정부 부서로 운영되고 있다.



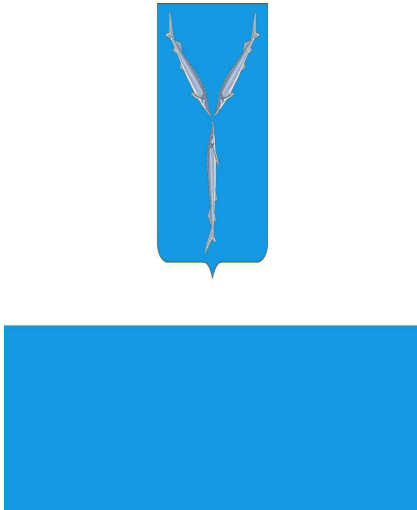
[그림 12] 사라토프 주 정부 청사

[표 2] 사라토프 주 군

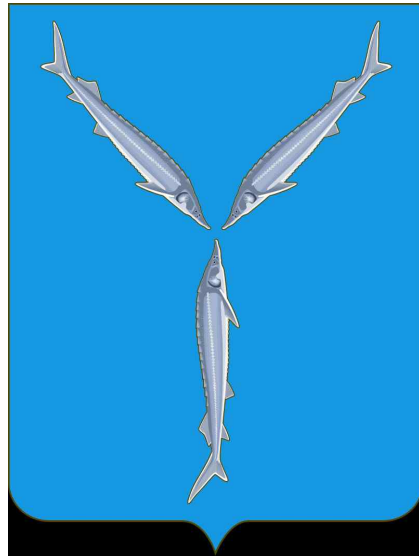
사라토프 군			
No.	Правобережье	No.	Левобережье
1	아르카닥스키 군 Аркадакский район	21	알렉산드로보-가이스키 군 Александрово-Гайский район
2	앗카르스키 군 Аткарский район	22	발라콥스키 군 Балаковский район
3	바자르노카라불락스키 군 Базарно-Карабулакский район	23	데르가첵프스키 군 Дергачевский район
4	발라솅스키 군 Балашовский район	24	두홉니츠키 군 Духовницкий район
5	발타이스키 군 Балтайский район	25	예르솅스키 군 Ершовский район
6	보스크레셴스키 군 Воскресенский район	26	이반테엵스키 군 Ивантеевский район
7	볼스키 군 Вольский район	27	크라스노쿠츠키 군 Краснокутский район
8	크라스노아르메이스키 군 Красноармейский район	28	크라스노파르티잔스키 군 Краснопартизанский район
9	칼리닌스키 군 Калининский район	29	마르크솅스키 군 Марковский район
10	예카테리넨스키 군 Екатериновский район	30	노보우젠스키 군 Новоузенский район
11	리소고르스키 군 Лысогорский район	31	오진스키 군 Озинский район
12	노보부라스키 군 Новобурасский район	32	페렐롭스키 군 Перелобский район
13	페트로프스키 군 Петровский район	33	피테르스키 군 Питерский район
14	로마놉스키 군 Романовский район	34	로벤스키 군 Ровенский район
15	사라토프스키 군 Саратовский район	35	소베츠키 군 Советский район
16	사모일롭스키 군 Самойловский район	36	표도롭스키 군 Федоровский район
17	르티시첵스키 군 Ртищевский район	37	앵겔스키 군 Энгельсский район
18	타티시첵스키 군 Татищевский район	38	푸가솅스키 군 Пугачевский район
19	투르콥스키 군 Турковский район		
20	흐발린스키 군 Хвалынский район		

2.1.3 사라토프 시

몽골 금장군단(Golden Horde)의 도시 우케크(Ukek, Укек)는 1395년 티무르가 파괴할 때까지 존재했다. 사라토프는 1590년 세워졌고 곧이어 유럽과 아시아 사이의 인기 정류지가 되었다. 모스크바에서 남쪽으로 858km 떨어져 있는 사라토프는 오늘날 볼고그라드, 사마라와 함께 볼가 강 하류 3대 도시 가운데 하나로, 러시아 제국 변방에서 5년 사이(1586~1590)에 정복한 신규 영토를 방어하기 위한 항구 도시로 세워졌다. 사라토프는 사실 현재의 위치에서 더 북쪽으로 올라간 상류쪽에 세워져 있었다. 그러던 것을 목조건물을 해체하여 강물로 흘려보내 현재의 사라토프가 있는 지점에서 건물들을 다시 짓기 시작해 사라토프는 거의 ‘하루 아침에’ 똑딱 건설됐다.



[그림 13] 사라토프 시 기



[그림 14] 사라토프 시 문장

1880년대 초 무렵 사라토프는 중요한 항구 도시로 성장했고 1870년에는 철도가 개통했다. 사라토프는 2차 세계대전 중 많은 공장과 연구소가 이곳에 재배치되면서 급속하게 발전했다. 하지만 이후 소련 시절 사라토프는 군

용 항공기 제조공장이 들어서면서 폐쇄됐다.

사라토프와 이웃 도시 엔겔스(현재 인구 백만 명 이상의 통합 대도시권)는 18세기와 19세기, 20세기 초 독일인 수만 명의 본거지였다. 원래 러시아 황제들의 초대를 받고 이 지역 농업 발전을 촉진하기 위해 온 불가강 독일인들은 지역 내에서 두드러진 역할을 계속 담당했다. 2차 대전 중에는 많은 독일인이 중앙아시아와 시베리아로 강제 이주됐으며 남은 사람들 중에서는 1980년대에 독일로 이주한 사람이 많았다.



[그림 15] 사라토프 시와 엔겔스 시 사이를 가로지르는 불가강

불가강을 가로지르며 사라토프와 쌍둥이 도시 엔겔스를 이어주는 다리는 1965년 완공 당시 2,826미터로 소련에서 가장 길었다. 불가 강변의 건축물은 고급 아파트와 통나무집들이 뒤섞여 있을 정도로 매우 다양하다. 예를 들면 옛 요양소의 온천 치료 클리닉을 반드시 둘러봐야 한다. 불가강을 따라서는 카페들이 즐비하고 보행자 구역도 있다. 우주인 거리 7a에 위치한

항구에서 유람선을 타고 남쪽으로는 아스트라한, 북쪽으로는 상트페테르부르크와 볼가강 연안의 모든 주요 도시, 더 나아가 모스크바까지도 멀리 갈 수 있다. 유람선은 5월 초부터 9월 중순까지 운항하며 운항 시간표는 인터넷 웹사이트에서 확인할 수 있다.

놀랍게도 사라토프에 강변 산책로가 조성되기까지는 3세기가 걸렸다. 이곳의 주요 명소 가운데 한곳은 최초의 우주인 유라 가가린의 동상이다. 가가린은 1951년 먼저 사라토프로 이사온 다음 사라토프산업기술학교에 들어가 학업을 계속했다. 그는 트랙터를 연구했고 주말은 그가 비행술을 배웠던 지역 비행클럽에 나가 자원봉사를 하며 보냈다. 또 그는 볼가강 부두에서 시간제 일을 하기도 했다.

사라토프 시의 중심도로는 볼가강에서 시작해 도시 중심부를 관통하는 모스콥스카야 거리(ул. Московская)다. 그러나 사라토프의 정신은 러시아 최초의 보행 구역 가운데 하나인 키로프 대로(проспект Кирова)에 서려 있다. 1917년 이전까지 이곳은 거대한 독일인 인구를 기념하여 네메츠키야 거리(ул. Немецкая, 독일인 거리)로 알려져 있었다. 이곳에는 많은 볼거리가 있고 바와 레스토랑도 수십 개에 달한다. 아코디언 연주자의 청동동상과 꽃다발을 들고 연인을 기다리는 청년의 동상 등 동상 몇 개가 이곳 풍경을 점점이 수놓고 있다.



[그림 16] 사라토프 시내 키로프 거리 모습

레오니드 소비노프 국립음악원은 멋진 ‘보리수 공원’ 입구에서 멀지 않은 키로프 대로 1번지에 1912년 개원했다. 당시 이곳은 러시아 제3의 음악원이었다. 이때 사라토프는 러시아에서 세 번째로 큰 도시이자 볼가강 연안에서는 가장 큰 도시였기 때문이다.(현재는 16번째로 큰 도시다).

볼가강에서 멀리 떨어진 키로프 대로 맨 위에 위치한 니키티н 형제 국립 서커스단은 러시아에서 두 번째의 정착 서커스단이다(첫 번째는 펜자에 있다). 어찌면 이곳은 같은 지붕 아래서 호랑이와 광대들을 볼 수 있는 최고의 장소일지 모른다. 이 거리 건너편에는 1916년 조성된 천막시장 크리티리노크(Крытый рынок)가 있다. 시장 뒤편에는 고전적인 소련 영화관의 한 사례인 포베다(Победа, 승리) 영화관이 있다. 이곳은 1955년 개관했다. 서커스단에서 볼가강 쪽으로 걸어가다 보면 왼편으로 1920년대에 지은 잘 보존된 프롤레타리아 공동주택 건물들이 나타난다.

키로프 대로 11번지에 있는 피오네르(Пионер) 영화관도 주목할 만하다.

과거에 이곳은 독일인들이 미사를 올리던 가톨릭 교회였다. 소련 시절 건물 일부가 파괴됐는데, 원형 벽의 파편은 건물 내부에서 볼 수 있다.

테아트랄나야 광장(Театральная площадь)은 키로프 대로와 나란히 한 블록 떨어져 있다. 이곳에는 1875년 세워진 사라토프 오페라·발레 아카데미극장이 있다. 광장 건너편에는 러시아 지방 최고의 미술 수집품을 소장한 라디셰프 미술박물관이 있다. 사라토프 부근에서 자란 18세기 문제의 작가 알렉산드르 라디셰프(그의 손자가 박물관에 최초의 수집품을 제공했다)의 이름을 딴 이 박물관은 대중에게 문호를 개방한 러시아 최초의 미술 박물관이었다. 현재 박물관은 일리야 레핀, 이반 시시킨, 로베르트 팔크 등 무수히 많은 러시아 유명 화가의 작품들을 소장하고 있다.

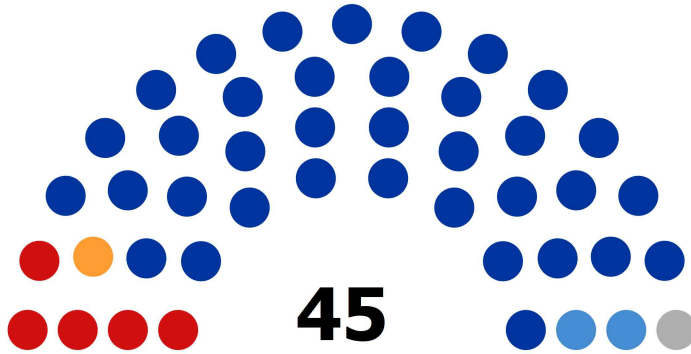
사라토프 출신으로 가장 유명한 사람은 니콜라이 체르니셴스키다. 사회주의자이자 철학자, 작가였던 체르니셴스키는 1863년 출판된 유토피아 소설 <무엇을 할 것인가?>로 유명하다. 이 소설은 해방된 여성 베라 파블로브나와 못판 위에서 잠을 자고 날고기를 먹는 금욕주의 혁명가 라흐메토프의 이야기를 들려준다. 소설은 레닌에게 깊은 영향을 끼치기도 했다. 현재 사라토프의 대표 공립대는 작가의 이름을 따서 니콜라이 체르니셴스키 기념 사라토프국립대학교로 불리며 그의 기념박물관들은 체르니셴스키 거리 142번지에 있다.



[그림 17] 사라토프 시내 니콜라이 체르니셴스키 기념 동상

2.2 주 의회

사라토프 주 의회(Саратовская областная дума)는 1994년에 처음 구성되어 현재 6대 의회가 진행되고 있다. 제7대 의회에서 의원은 총 45명이며, 사무처와 협의회, 7개 위원회로 구성된다. 2021년 9월 시행된 선거에서 총 45명이 선출되었는데, 정당별 의원 수는 통합러시아당 35명, 러시아연방 공산당 4명, 공정 러시아당 1명, 무소속 1명, 공석 1석이다. 의장은 알렉산더 로마노프이다.



당명	인원수
통합러시아당	35명
러시아연방 공산당	4명
러시아 자유민주당	1명
무소속	1명
공석	1명
계	45명



[그림 19] 사라토프 주 의사당 전경



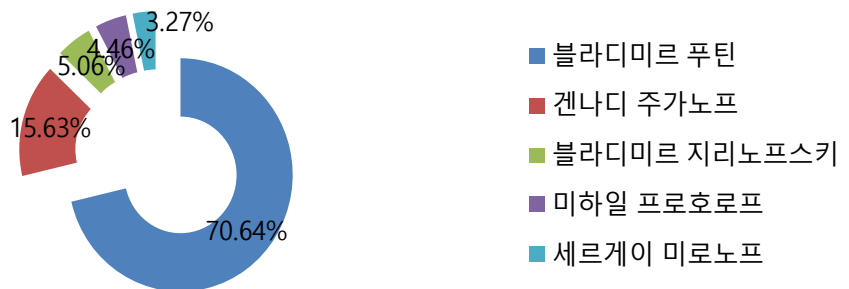
[그림 20] 사라토프 주 의사당 내부

2.3 러시아연방 대선 결과

[표 3] 2012년 러시아 대선 결과

후보	정당	득표수	득표율(%)
블라디미르 푸틴	통합러시아당	45,602,075	63.60
겐나디 주가노프	공산당	12,318,353	17.18
미하일 프로호로프	무소속	5,722,508	7.98
블라디미르 지리노프스키	자유민주당	4,458,103	6.22
세르게이 미로노프	정의러시아당	2,763,935	3.85

[표 4] 2012년 러시아 대선 지역별 결과 (사라토프 주)



[표 5] 2018년 러시아 대선 결과

후보	정당	득표수	득표율(%)
블라디미르 푸틴	무소속	45,602,075	78.33
파벨 그루디닌	공산당	12,318,353	11.7
크세니야 솅차크	무소속	5,722,508	1.2
블라디미르 지리놉스키	자유민주당	4,458,103	5.26
그리고리 야블린스키	자민당	2,763,935	0.74

2012년 대선과 비교할 때 2018년 대선에서 블라디미르 푸틴 대통령은 사라토프 주민의 지지를 10여 퍼센트 이상 더 얻었음을 알 수 있다. 이는 그동안 사라토프에서 푸틴 대통령에 대한 평가가 더 긍정적으로 변화했음을 보여준다.

3. 경제

3.1 경제 개황

사라토프 주는 불가강 연안 경제지역의 중심지 중 하나로 공업 부문이 여러 지역과 관계를 가지며 여타 분야에서도 중심적 역할을 담당한다. 공업은 여러 분야에 걸쳐 발달해 있고 기계제작, 금속가공부문과 화학부문, 석유가공과 식품부문이 주를 이룬다.

[표 6] 사라토프 주 거시경제 지표 변화

연도	2011	2012	2013	2014	2015	2016
GRP (백만 루블)	431028,0	478275,8	526178,9	566646,1	625176,9	655053,7
전년대비(%)	108,0	105,9	104,3	100,3	99,0	100,9
1인당 GRP	171449,8	190850,1	210477,6	227132,0	251047,1	263773,6

http://srtv.gks.ru/wps/wcm/connect/rosstat_ts/srtv/ru/statistics/grp/4ba17500434f29359cca9e584a73b591

[표 7] 2014년도 사라토프 주 GRP 구조 (현물 가치 기준, 단위: 천 루블)

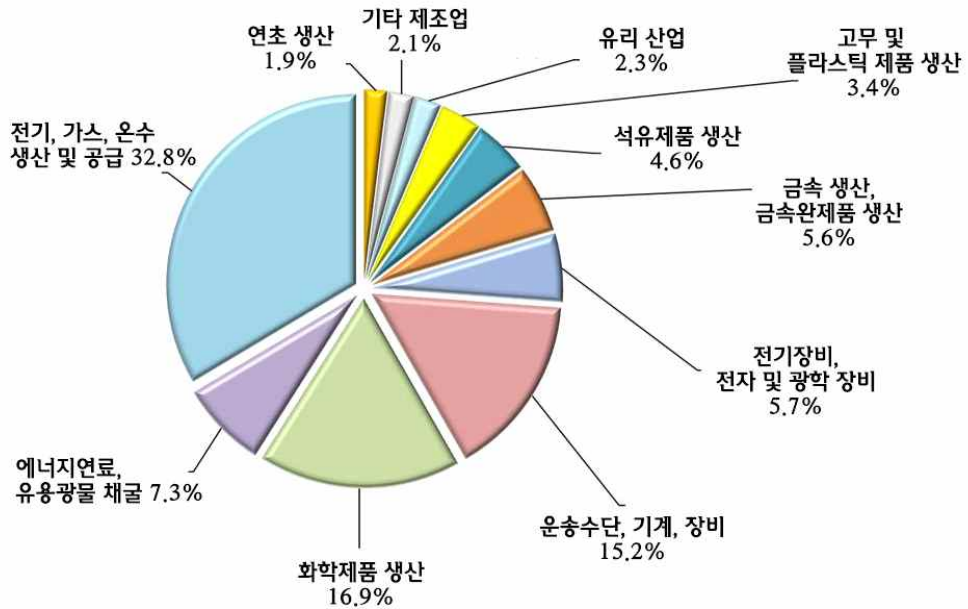
경제활동 종류	2013	2014
GRP	100	100
농업, 사냥, 임업	12.5	13.1
어업, 양식업	0.0	0.0
유용광물 채광업	2.8	2.3
제조업	19.6	19.1
전력, 가스, 상수 생산, 분배	8.8	8.9
건설	5.7	6.6
도소매, 교통수단, 가전제품, 개인용품 수리	13.0	13.7

숙박, 요식업	1.1	1.1
교통, 통신	10.0	9.2
금융	0.3	0.3
부동산 거래, 임대 서비스	7.3	6.9
국가경영, 군사안보, 필수적 사회보장	7.5	7.3
교육	4.4	4.3
보건, 사회서비스	5.8	5.9
공공서비스, 사회 및 개인 서비스	1.2	1.3

http://srtv.gks.ru/wps/wcm/connect/rosstat_ts/srtv/ru/statistics/grp/783dae0042f6c8ce8cec6d1d1cfc75

3.2 산업 생산 구조

사라토프 주 산업 생산 구조



사라토프 주는 산업 생산 구조에서 다양성을 보이고 있다. 10여 가지 대표 산업 분야로 구성되는 사라토프 주 산업 생산에서는 무엇보다도 먼저 전기와 가스, 온수를 생산하고 공급하는 양이 전체 비율에서 최대치를 차지하고 있다. 특히 전기 생산 규모가 큰 이유는 불가강을 끼고 있는 발라코보에 러시아 전체에서도 큰 규모를 자랑하는 수력발전소가 있기 때문이다. 이곳에서 생산되는 전기는 사라토프 주 전체에 풍부하게 공급되기도 하지만, 이웃 지역들에도 공급되고 있다. 이와 함께 사라토프 주에서는 화학제품 생산이 두 번째로 큰 비중을 차지하고 있다. 그 밖에 운송수단과 기계, 장비 등이 많이 생산되고 있다. 한 가지 흥미로운 사실은 사라토프 주에서 연초 생산이 비록 적은 양이기는 하지만, 1.9%로 의미 있는 비중을 차지하고 있다는 사실이다. 이는 러시아에서 연초 생산이 두드러지게 나타나지 않고 있는 점을 고려할 때 주목할 만한 부분이다. 불가강을 끼고 있는 사라토프 주는 시베리아나 우랄 지역과 다르게 원유 생산이 거의 없는 것처럼 보이지만, 이곳에서도 원유가 생산되고 있다. 특히 사라토프는 원유를 가공하여 만드는 석유제품 생산에서도 적지 않은 비중을 차지한다. 이와 함께 전자 및 광학 장비 생산도 주목할 만한 부분이라고 할 수 있는데, 사라토프는 소련 시절부터 '전자' 수도라고 불릴 만큼 이 분야에서 앞서나가는 지역이었다.

3.2.1 농업

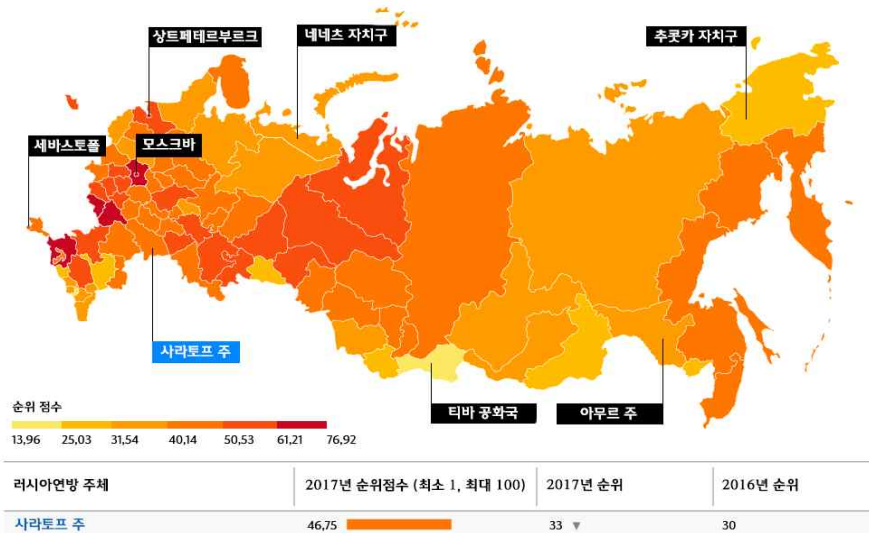
사라토프 주는 넓은 토지 자원을 보유하고 있다. 토양의 성질로 볼 때, 흑토질이 차지하는 비율이 50%를 넘어 토양이 전반적으로 비옥하다. 사라토프 주의 대표적인 농업지역은 사라토프, 볼스크, 발리소프 등이다. 식량 공급처로서 사라토프 주는 사마라 주, 펜자 주, 탐보프 주 등과 비교우위에 의해 농업생산물을 서로 교환하고 있고 인근 카자흐스탄과도 활발한 거래를 하고 있다. 2011년도엔 전년 대비 7.8%의 작물 판매량이 증가하였다.

이것은 유리한 기상 조건으로 농작물 생산이 증가했기 때문이다. 특히 사탕무의 생산과 판매가 전년 대비 12.9% 증가했다. 또 최근에는 전반적으로 농업 생산량이 증가 추세를 보이고 있다.

3.3 사회경제 상황

사라토프 주는 사회경제 상황이 러시아연방 85개 주체 중에서 중상위권에 머물고 있다. 2017년 사라토프 주 생활수준은 33위를 기록했는데, 이는 전년도 대비 3계단 상승한 것이지만, 크게 의미 있는 것은 아니다. 사라토프 주민들이 열악한 생활수준에 있는 것은 아니지만, 그렇다고 모스크바나 다른 상위권 지역들처럼 매우 양호한 상태에 있는 것도 아니기 때문이다. 사라토프 주의 생활수준이 지금보다 더 나아지려면 주 정부에서만 아니라, 연방 정부에서도 생활환경과 인프라에 대한 과감한 투자가 이뤄져야 할 것이다.

2017 러시아연방 주체 생활수준 순위



4. 사회문화

4.1 인구와 민족

4.1.1 인구 상황

러시아 통계청 공식 자료에 따르면, 2018년 1월 현재 사라토프 주 인구는 2,462,950명이다. 인구밀도는 1제곱미터당 24,33명이며 전체 인구에서 도시 거주민 비율은 75,7%이다. 이러한 수치는 공식 인구 통계가 시행된 1897년 사라토프 주의 인구 수와 비교할 때 6만 명 이상 증가한 것으로 나타났다. 다시 말해 사라토프 주의 인구는 제정 러시아 시대와 소련 시대와도 비교할 때 크게 늘어나지 않았거나 오히려 줄어들고 있는 것으로 나타났다. 소련 시대 사라토프 주 인구는 1926년 약 290만 명으로 최고치를 기록했고 1991년 소련 붕괴 직후 사회·경제적으로 혼란기에 있었던 1990년대에도 270만 명 선을 유지했다. 이와 비교할 때 최근 20여 년간 사라토프 주 인구는 약 25만 명이 줄어들었다고 볼 수 있다.

2018년 러시아 통계청 자료에 따르면, 사라토프 주 인구는 지난 1년간 16,037명이 줄어든 것으로 나타났다. 실제로 2018년 1월 자 자료에서 사라토프 주에 거주하는 주민은 2,463,223명인데, 2017년 동기에는 2,479,260명이었다. 이러한 인구 감소는 예를 들면 칼리닌스크 시의 전체 인구와 맘먹는 것으로, 이 도시 인구 전체가 하루아침에 사라진 것이나 다름없다. 이러한 인구 감소 배경에는 다양한 요인이 작용한 것으로 보인다.

[표 8] 사라토프 주 인구 변동 추이 (1897~2018)

연도별 인구 수							
1897	1926	1928	1959	1970	1979	1987	1989
2 405 829	2 897 363	2 971 500	2 162 751	2 454 083	2 559 977	2 616 000	2 686 483
1990	1991	1992	1993	1994	1995	1996	1997
2 697 733	2 705 042	2 707 547	2 718 415	2 724 629	2 734 819	2 736 461	2 725 785
1998	1999	2000	2001	2002	2003	2004	2005
2 721 776	2 719 990	2 710 645	2 699 385	2 668 310	2 663 481	2 643 553	2 625 728
2006	2007	2008	2009	2010	2011	2012	2013
2 608 315	2 595 315	2 583 808	2 572 866	2 521 892	2 519 282	2 508 754	2 503 305
2014	2015	2016]	2017	2018			
2 496 552	2 493 024	2 487 529	2 479 260	2 463 223			

[표 9] 러시아연방, 모스크바, 불가연방관구 인구 대비 사라토프 주 인구 (2018.1)

지역	인구 수	순위
러시아연방	146,880,432	
모스크바	12,506,468	1
불가연방관구	29,542,696	-
사라토프 주	2 463 223	20

4.1.2 민족 구성

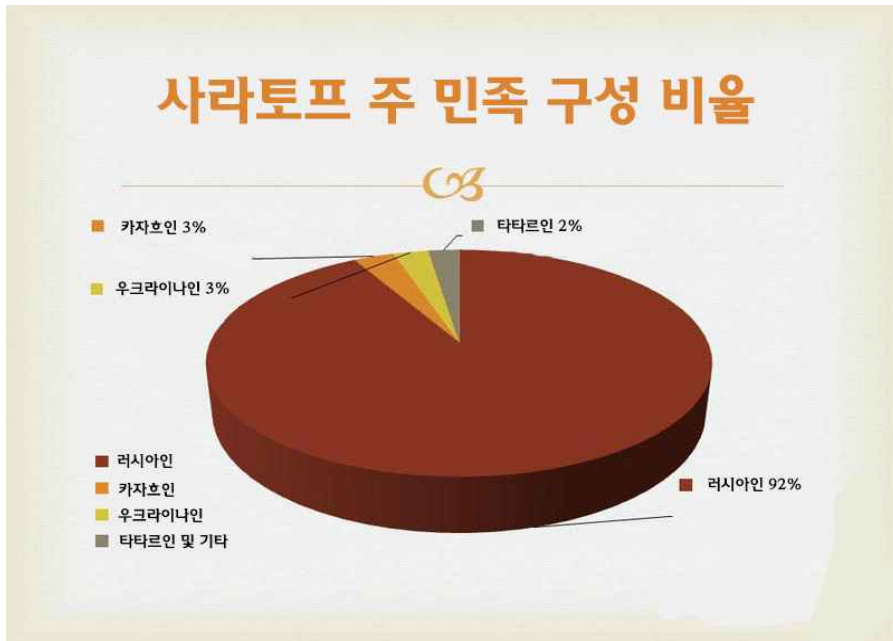
2010년 현재 사라토프 주에는 35개 이상의 민족이 섞여 살고 있는 것으로 조사됐다. 그중 전체 인구에서 85% 이상을 차지하는 민족은 약 215만 명으로 러시아인이 차지하고 있는 것으로 나타났다. 사라토프 주 거주 민족 분포에서 두 번째로 많은 수를 자랑하는 민족은 76,007명, 3.1%의 카자흐인이었다. 그 밖에 타타르인과 우크라이나인, 아르메니아인, 아제르바이잔인, 추바시인, 모르도바인, 벨라루스인, 독일인이 뒤를 이었다. 사라토프 주 민족 구성에서 흥미로운 점은 유럽 민족 중에서 유일하게 독일인이 상당수 거주하고 있다는 사실인데, 이러한 상황의 배경은 제정 러시아 시대에 독일인들이 이곳으로 이주한 역사에서 찾을 수 있다. 또 사라토프에는 고려인도 약 4천 명 거주하고 있는 것으로 나타났다.

[표 10] 사라토프 주 거주 민족

민족	2010년 현재 인구 수
러시아인	2,151,215 (87.55 %)
카자흐인	76,007 (3.09 %)
타타르인	52,884 (2. 15 %)
우크라이나인	41,942 (1.71 %)
아르메니아인	23,841 (0.97 %)
아제르바이잔인	14,868 (0.60 %)
추바시인	12,261 (0.50 %)
모르도바인	10,917 (0.44 %)
벨라루스인	8,489 (0.34 %)
독일인	7,579 (0.31 %)
체첸인	5,738 (0.23 %)
레즈긴인	5,245 (0.21 %)
표시된 민족	2,457,014 (100.0 %)
총 인구	2,521,892
5천 명 이상 민족만 표시함	



[그림 21] 사라토프 주 거주 대표 민족



[그림 22] 사라토프 주 거주 대표 민족

4.2 교육

러시아에서 교육이 중요한 역할을 담당하기 시작한 것은 표트르 1세(대제) 때부터였다. 18~19세기 러시아에서 교육은 처음에 주로 러시아 정교회의 정신교육 시설들에서 담당했는데, 사라토프 주도 예외가 아니었다.

19세기에 사라토프는 불가 유역 지역에서 카잔 다음으로 교육 시설이 많았으며 인구 1천 명당 학생 수는 1위를 차지했다. 남녀 학생 비율에서는 남학생이 여학생보다 조금 더 많았다. 학교는 일반 초급학교, 고전 학습학교, 실용적 공예학교, 상업학교 등이 있었다. 19세기 당시 학급은 남녀 분반이었고 교과목 중에는 신법, 교회슬라브어, 라틴어, 그리스어, 논리학 등이 있었다. 수업은 무상과 유상으로 진행됐으며, 학교마다 학생들을 위한 특정 교복이 있었다. 상류층에서는 교육기관들에 기부금을 내기도 했다.

현재 사라토프 주에는 초급학교 입학 전 교육기관(유아원, 유치원 등)이

1,464개 있으며 초중고등 통합 학교는 1,494개 있다. 일반학교인 시콜라와 김나지야, 리체이 외에도 중등교육 수료증을 주는 기술학교, 콜리지, 직업 전문학교 등이 있다. 특히 직업전문학교에서 학생들은 자신들이 선택한 직업에 맞는 특별 중등교육을 받는다.

1917년 러시아 혁명 이전까지 사라토프 주에는 미술학교, 농업학교, 철도학교, 상업학교, 기계 및 화학학교, 여자학교 등 다양한 성격과 분야의 학교가 있었다. 각 학교에서 교육을 잘 받은 학생들은 졸업 후 자신들의 직업 선택과 진출 분야에 따라 좋은 기회를 얻을 수 있었다. 오늘날 사라토프에는 일반학교 외에 음악, 안무, 회화, 의료 관련 학교만 아니라 항공과 농업기술학교, 건설과 교통, 도서유통, 전자기기 전문 콜리지 등이 있다.

19세기 제정 러시아 시대에 사라토프에는 고등교육기관이 단 3개밖에 없었지만, 지금은 15개의 고등교육기관과 그 분교가 주로 사라토프 시에서 운영되고 있다. 사라토프에서 가장 오래된 고등교육기관은 1909년 설립된 니콜라이 체르니셴스키 기념 사라토프국립대학교이다. 이 대학교에는 의과 대학도 포함돼 있는데, 대학 설립자이자 초대 총장은 외과의이자 교수였던 B.I. 라주몹스키였다.

현재 사라토프국립대학교에는 의과대학 외에도 생물학부, 지리학부, 인문학부, 역사학부, 기계수학부, 물리학부, 생리학부, 화학부가 있고 대학 진학 예비반도 있다. 6,500명의 재학생 중에서 주간에 수업을 수강하는 학생 비율은 74%에 이른다.

사라토프에는 국립종합대학교 외에도 1912년 10월 21일 설립된 고등교육용 음악원이 있는데, 사라토프 시 중심가에 있는 이 음악원은 당시 러시아에서 페테르부르크와 모스크바 음악원 다음으로 설립됐을 정도로 역사적 의미가 매우 커서 사라토프의 교육 역사에서만 아니라 도시 발전사에서도 중요한 위치를 차지한다.

사라토프 시에는 1930년에 설립된 국립기술대학교가 있는데, 지금까지 건축과 건설, 자동차, 각종 장비와 에너지 분야에서 수많은 학생이 배출됐

다. 현재 사라토프 시와 인접해 있는 앵겔스 시와 발라코보 시에도 기술대학교 분교가 운영되고 있다. 이와 함께 사라토프농업대학교에서도 학생들이 농업 기술과 경영, 수의학과 생태학에 이르기까지 여러 학문 분야에 걸쳐 공부하고 있다.



[그림 23] 사라토프 음악원 전경

4.3 문화예술

4.3.1 박물관과 미술관, 극장과 공원

사라토프 주는 불가강 유역에서 매우 독특한 문화가 살아 숨 쉬는 곳이다. 이곳에는 오래 전부터 연극과 음악, 회화 전통이 형성되어 발전했다. 특히 각 문화예술 분야에서 창조적 잠재력과 에너지가 풍부한 사라토프는 광활한 영토를 자랑하는 러시아에서 중요한 지역문화 중심지 가운데 하나로 유명하다.

사라토프가 러시아의 지역문화 중심지 가운데 하나로 잘 알려지게 된 것은 유명 극장과 박물관 등이 많이 활동한 덕분이었다. 현재 사라토프 주에

는 11개의 극장이 활동하고 있는데, E.A.레베데프 기념 발라콥스키 드라마극장, 발라쇼프 드라마극장, 볼스키 드라마극장, 사라토프 아카데미 드라마극장, 사라토프 아카데미 오페라발레극장, 사라토프 아카데미 청소년극장, '테레모크' 인형극장, 사라토프 시립신드라마극장 '베르시아', 사라토프 시립 드라마극장 'ATKh', 사라토프 주립 오페레타극장, 사라토프 러시아코미디극장 등이 대표적이다.

박물관은 사라토프 주 전역에 걸쳐 국립과 시립 박물관 26곳이 운영하고 있다. 사라토프 향토박물관, A.N.라디셰프 기념 사라토프미술박물관, N.G.체르니셴스키 생가 박물관, K.페딘 생가 박물관, P.쿠즈네초프 생가 박물관이 대표적이다. 이 밖에도 발라쇼프와 볼스크, 페트롭스크, 흐발린스코예, 앵겔스 시에도 향토박물관이 있으며 특히 앵겔스 시에는 레프 카실 기념 문학 박물관이 자리 잡고 있다.

사라토프 주에는 음악원이나 미술관, 박물관, 극장 외에도 주민들이 여가와 교양 생활을 할 수 있는 시설들이 많이 존재한다. 특히 사라토프 주에는 937개에 달하는 공중 도서관이 운영되고 있고 문화·여가 시설은 1,014 곳에 달한다. 이 중에서 사라토프 시민과 주민들이 해마다 5월 9일 '전승기념일'에 전쟁 승리와 기억을 위한 (비)공식 기념행사에 참여하면서 뜻깊은 시간을 보내는 곳으로는 '승리 공원'을 들 수 있다. 이곳은 '전승기념일' 등 국경일에 많은 사람들이 방문하는 곳이기도 하지만, 비국경일에도 사라토프 주민들이 가족이나 친지, 친구들과 함께 자주 찾아 즐거운 시간을 보내는 곳이기도 하다. 예를 들면, 사라토프 사람들은 다른 지역 사람들과 마찬가지로 가족이나 친지, 친구의 결혼식 때 피로연 장소로 '승리 공원'을 찾아 호국영령의 넋을 기리기도 하고 기념탑 등 각종 조형물을 배경으로 기념사진을 찍는다. 다시 말해 사라토프의 '승리 공원'은 여느 러시아 지역의 '승리 공원'과 마찬가지로 전쟁과 관련된 '공적' 기억의 공간이자 결혼과 관련된 '사적' 기념의 공간이다. 따라서 이곳은 언제나 엄숙하기만 한 곳은 아니며 사람들이 남녀노소 즐겁게 시간을 보낼 수 있는 곳이기도 하다.



[그림 24] A.N.라디셰프 기념 사라토프미술박물관



[그림 25] 사라토프 '승리 공원'

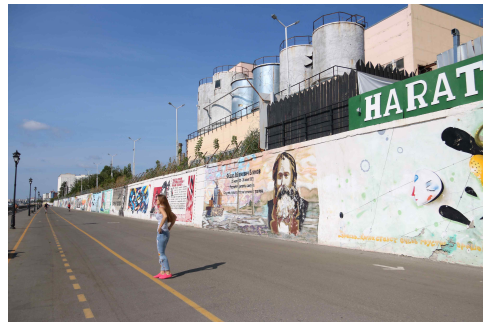
사라토프 시는 유럽에서 가장 긴 강변을 끼고 있는 것으로 특히 유명하다. 실제로 사라토프 시와 앵겔스 시를 가르며 도도하게 흐르는 볼가강의 사라토프 시 쪽 연안은 수 킬로미터에 걸쳐 산책로와 공원으로 잘 꾸며져 있다. 사라토프의 일부 시민은 이곳의 대표적인 자랑거리로 바로 이 강변과

공원을 손꼽는다. 사라토프는 특히 인류 역사상 최초로 우주공간으로 날아가 지구 궤도를 돌고 무사히 돌아온 유리 가가린과의 깊은 인연으로 유명하여 이곳 강변에 가가린 등 러시아 우주 역사의 큰 별들을 기리는 공원을 조성했다. 유리 가가린은 바로 사라토프에서 비행학교를 다녔을 뿐만 아니라 우주비행을 마치고 지구로 귀환할 때도 바로 사라토프 땅에 착륙했다. 이런 인연 때문에 사라토프 시는 유럽에서 가장 긴 강변에 우주 기념 공원을 조성했던 것이다. 사라토프 주민들은 평일이든 휴일이든 불가 강변으로 나와 시간을 보내면서 이곳 우주공원을 찾아 러시아의 자랑거리를 만나볼 수 있다.

우주공원을 끼고 있는 사라토프 시 강변은 시민들의 휴식과 놀이 공간일 뿐더러 예술적 잠재력을 표출하고 지역적 정체성도 표시하는 문화 공간이기도 하다. 이런 점에서 주목할 점은 시민들이 강변에 자발적으로 그려놓은 벽화들과 그 안에 담겨 있는 내용이다. 특히 이들 벽화는 사라토프의 지역적 특성을 반영하는 내용들로 꾸며져 있어 주목할 만하다. 예를 들면, 앞서 언급한 유리 가가린 등 우주비행을 주제로 한 벽화들이 있는가 하면, 사라토프가 배출한 유명인들의 모습과 사라토프의 역사를 담은 벽화들도 있다. 요컨대, 사라토프 불가 강변은 벽화 등을 통해서 역사와 문화, 예술이 공존하는 공간이 되고 있다.



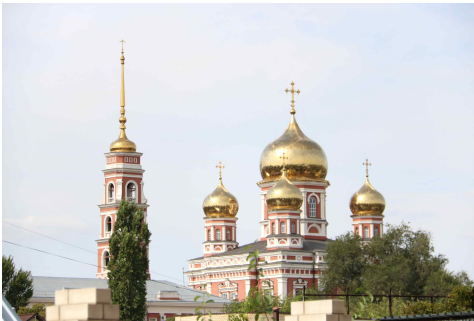
[그림 26] 사라토프 시 불가 강변의 우주공원



[그림 27] 사라토프 시 불가 강변의 벽화

4.3.2 종교

사라토프는 30개 이상의 다양한 민족이 섞여 살고 있는 데서 짐작할 수 있듯이, 이곳에 존재하는 종교도 그만큼 다채롭다고 할 수 있다. 물론, 러시아인이 주민의 절대다수를 차지하고 있듯이, 종교도 러시아 정교회가 사라토프 지역의 종교적 풍경을 지배하고 있는 것이 사실이다. 예를 들면, 사라토프 시내에만 해도 성 승리자 게오르기 기념 교회 등 러시아 정교회 건축물이 무수하게 많다. 이와 동시에 사라토프 지역 인구 구성에서 러시아인 다음으로 많은 카자흐인과 타타르인 절대다수가 이슬람교 신자들이라는 점에서 알 수 있듯이, 사라토프에는 이슬람 사원도 존재한다. 대표적인 사례로 사라토프 시 중심가에 자리 잡고 있는 이슬람 사원을 들 수 있다. 이곳은 외부인에게 폐쇄적이지 않고 개방적이어서 이슬람교 신자들이 아니어도 내부에 들어가 둘러볼 수 있다. 이런 점에서 짐작할 수 있듯이, 사라토프의 종교적 풍경은 민족 구성만큼이나 다양하다고 할 수 있다.



[그림 28] 사라토프 정교회 교회



[그림 29] 사라토프 이슬람 사원

5. 대한관계

5.1 경제적 교류

2008년 10월 22일 러시아연방 주재 대한민국대사관에서 사라토프 주의 경제 및 투자 가능성에 관한 발표가 있었다. 당시 이규형 러시아 주재 한국 대사를 비롯해 우리은행, IBK은행, 신한은행, 한국수출입은행, 삼성전자, LG, 롯데, 한화, 한국무역센터(KOTRA), 한국석유공사, 한국관광공사 등 많은 한국 기업이 참석했다. 주요 관심은 특히 사라토프 주의 농업에 집중됐다.

2011년 11월에는 사라토프 주 상공회의소 알렉세이 안토노프 회장이 방한했다. 그는 서울에서 지식경제부와 한국 기업 관계자들과 만났다. 그는 이날 열린 사라토프 주 소개 자리에서 사라토프 주의 투자 매력과 프로젝트에 대해 이야기를 나누면서 한국의 산업 경험이 매우 유용할 것이라며 사라토프 주의 투자 프로젝트에 한국 기업들이 참여할 것을 요청했다. 사라토프 주 상공회의소 대표단은 설탕 공장과 제약 공장 건설 등의 분야에 한국의 대기업뿐만 아니라 중소기업들의 활발한 투자가 이뤄지기를 희망했다.

5.2 기타 교류

2008년 7월 러시아 사라토프 주 내 평원에서 들여온 야생 늑대 7마리 중 1마리가 2011년 대전 중구 사정동 오원드의 한국늑대사파리에서 새끼 8마리(수컷 3마리, 암컷 5마리)를 출산했다. 이 늑대는 2010년 5월에도 6마리의 새끼를 낳았다. 그 당시 출생한 늑대 6마리는 바이러스에 감염돼 폐사했지만, 그 이후에 낳은 새끼 늑대 8마리는 백신 접종을 마친 상태며 건강한 개체로 성장하고 있다.

또한, 2010년 제4회 국제민족음악교류 음악회에서는 블라디미르 그라초프와 빅토르 카르타쇼프 사라토프 음악원 교수 등이 전주를 방문하여 러시아 민족음악의 선율과 클래식 음악을 바얀이라는 러시아 전통악기를 가지고 독주 혹은 삼중주로 연주했다. 가장 최근에는 2018년 3월 6일(화) 우윤근 러시아연방 주재 대한민국 대사기 바체슬라프 볼로딘 러시아 국가두마(하원) 의장 초청으로 송영길 북방경제협력위원회 위원장을 위시한 한국 대표단과 함께 사라토프 경제포럼에 참석했다. 우윤근 대사는 포럼 폐막 연설에서 유명한 러시아 배우 올레크 타바코프와 작곡가 알프레드 쉬니트케의 고향인 사라토프 주를 방문해서 매우 기쁘며, 사라토프 경제포럼 또한 양국 기업과 국민을 이어주는 중요한 노력의 하나라고 생각한다고 밝혔다.

끝으로, 사라토프에는 러시아의 다른 지역들에도 적잖이 분포해 있는 고려인들이 거주하고 있는데, 이들은 한국과 러시아, 한국과 사라토프 사이에서 접촉과 교류의 창구이자 가교 역할을 담당하기도 한다. 예를 들면, 사라토프 중심가에는 고려인이 운영하는 ‘서울 카페’가 있는데, 이것도 분명히 한국과 사라토프 사이를 잇는 연결고리 가운데 하나라고 볼 수 있다.



[그림 30] 사라토프 경제포럼 폐막 연설하는 우윤근 대사

〈참고 자료〉

https://en.wikipedia.org/wiki/Saratov_Oblast
<http://www.4vsar.ru/news/32376.html>
<http://sadservie.ru/post/832>
http://gtrk-saratov.ru/news/v_chest_100letiya_saratovskoj_konservatorii_proshel_master_klass/
<https://saratov.gov.ru/region/industry/>
<http://www.saratov.gov.ru/government/structure/mininv/news/detail.php?ID=31030>
<https://ru.wikipedia.org/wiki/Саратов>
https://en.wikipedia.org/wiki/List_of_federal_subjects_of_Russia_by_GRP
<https://saratov.gov.ru/gov/reg/>
<https://saratov.gov.ru/region/symbol/>
http://srtv.gks.ru/wps/wcm/connect/rosstat_ts/srtv/ru/statistics/enterprises/production/
http://srtv.gks.ru/wps/wcm/connect/rosstat_ts/srtv/ru/statistics/group/783dae0042f6c8ce8cec6d1d1cfc75
http://srtv.gks.ru/wps/wcm/connect/rosstat_ts/srtv/ru/statistics/group/4ba17500434f29359cca9e584a73b591
<https://srd.ru/index.php/component/deputy?menu=475&selenium=476>
<https://srd.ru/index.php/component/content/article.html?id=73&menu=480&selenium=492>
<https://kr.rbth.com/travel/2014/11/15/46037>
http://overseas.mofa.go.kr/ru-ko/brd/m_7337/view.do?seq=1346711
http://news.khan.co.kr/kh_news/khan_art_view.html?artid=201107062212545&code=950301

<http://investinsaratov.ru/en/>

<https://knoema.com/atlas/Russian-Federation/Saratov-Region>

<https://knoema.com/atlas/Russian-Federation/Saratov-Region>

http://srtv.gks.ru/wps/wcm/connect/rosstat_ts/srtv/ru/statistics/enterprises/production/5d21a700458c6fc280b4e8edfce35b80

<http://саратовзем.рф/sotsialno-ekonomicheskoe-razvitie-saratovskoj-oblasti/>

이 책은 한국연구재단(NRF-362-2009-1-B00005)의 지원으로 출간됩니다.

러시아연방주체 개관 시리즈: 사라토프 주

편저자 | 라승도

발행일 | 2019년 4월 30일

발행인 | 강덕수

발행처 | 한국외국어대학교 러시아연구소

주 소 | 17035 경기도 용인시 처인구 모현면 외대로 81

한국외국어대학교 러시아연구소

전 화 | 031-330-4852

이메일 | irs@hufs.ac.kr

출판팀 | 도서출판 **참 글**

등록 제 7-0844호

(02)968-5454. ichamgle@hanmail.net

본 러시아연방주체 개관 시리즈는 한국외대 국제지역대학원 홍완석교수 지도하에 러시아-CIS학과 대학원생들이 작성한 글을 수정, 보완한 것임을 밝혀 둡니다.

