

# 러시아 오일머니의 원천 튜멘 주

## Тюменская область



김일중

202048104 강하람

# I. 종합개관

## 1. 개관

### 1.1 위치

[그림1. 튜멘주 위치]



출처: <https://admtymen.ru/images/upload/oblast.gif>(검색일: 2021,11,02)

튜멘 주는 러시아 연방의 중앙에 위치한 연방주체이다. 북쪽으로는 북극해(카라해), 동쪽은 크라스노야르스크 변경주, 동남쪽은 톰스크 주와 옴스크 주, 남쪽으로 카자흐스탄, 서쪽은 쿠르간 주, 스페르들로프 주 코미 공화국과 접한다.

튜멘 주 최북단은 야말 반도에 위치한 스쿠라토브 곶(мыс Скуратова)이다. 최남단은 카자흐스탄과 국경을 맞닿은 슬라드콥스크 지역(Сладковскый район)이다. 최동단과 바흐강(Река Вах)에 접한 니즈니바르토프 지역(Нижневартовский район), 최서단은 북소시바강(Река Северная Сосьва) 상류지역이다. 튜멘주는 한티-만시 자치구와 야말로-네네츠 자치구가 포함되어있다. 예카테린부르크 시간대(YEKT)에 놓여있으며 예카테린부르크에서 동쪽으로 기차를 타고 5시간 정도 걸린다. 모스크바로부터 2,144km 정도 떨어져있다.)

튜멘 주는 1944년 8월 14일 쿠르간 주와 옴스크 주의 분리되어 탄생하였다. 초대

1) 출처: <https://admtymen.ru> (검색일: 2021,11,02)(검색일:2021.10.26.)

주지사는 지역노동위원회 집행위원회 의장(председатель исполкома областного Совета депутатов трудящихся)이었던 쿠지마 표도르비치 코셀레프(Кузьма Фёдорович Кошелев)이다. 튜멘주는 북쪽으로 북극해와 남쪽 국경선이 모두 맞닿는 유일한 지역으로 의미가 있다.

## 1.2 일반 개황

[표1. 튜멘 주 일반 개황]

구분	주요내용
1. 공식명칭	튜멘 주(Тюменская область)
2. 주도	튜멘(Тюмень)
3. 연방관구	우랄 연방관구(Уральский Фдеральный Округ)
4. 경제지구	서시베리아 경제지구(Западно-Сибирский экономический район)
5. 면적	1,464,173 km <sup>2</sup> (러연방내 8.5%, 85개 연방주체중 3위, 우랄연방관구내 1위)
6. 성립일	1944년 8월 14일
7. 인구	3,778,053명 (2021년 기준) (85개 연방주체중 9위, 우랄연방관구내 2위)
8. 인구밀도	2.6명/km <sup>2</sup>
9. 민족구성	러시아인(66.32%), 타타르인(7%), 우크라이나인(4.4%), 기타(22%)
10. 현주지사	알렉산드르 빅토로비치 모오르 (2018.5.29일 취임)
11. 지역총생산 (GRDP)	8조 9,190억루블(러시아내 2위, 우랄연방관구 내 1위, 2019년 기준)
12. 주요산업	석유가스산업, 무역업, 농업 등
13. 주요자원	석유, 가스, 석탄, 납, 구리, 철광석 등
14. 주요도시(3개)	튜멘(Тюмень), 토볼스크(Тобольск), 살레하르트(Салехард)
15. 행정구성	2개 광역시(автономный округ), 5개 시(город), 22개 구(Район)

출처: <https://rosstat.gov.ru/folder/12781>, <https://admtyumen.ru/>(검색일:2021.11.04.)

튜멘 주의 수도는 튜멘(Тюмень)이다. 1,464,173km<sup>2</sup>로 러시아 영토의 8.5%를 차지하고 있으며, 이는 85개 연방주체 중 3위, 우랄연방관구 중 1위이다. 인구는 3,778,053명(2021년 기준)이며, 85개 연방주체 중 9위, 우랄연방관구 중 2위를 차지한다. 주요 도시로는 튜멘(Тюмень), 토볼스크(Тобольск), 살레하르트(Салехард)가 있다.<sup>2)</sup>

2) <https://admtyumen.ru/>(검색일:2021.11.04.)

## 2. 자연 환경

### 2.1 지리

[그림2. 튜멘 주 지도]



튜멘 주는 서 시베리아 저지대 평야의 남동부에 위치하여 있다. 튜멘 주는 러시아 연방주체 중 크라스노야르스크 주와 사하 공화국에 이어 3번째로 큰 연방주체이다. 남북의 길이는 2,100km이며 서동의 길이는 1,400km이다. 또한 카자흐스탄, 코미공화국, 크라스노야르스크 주, 스베르들롭스크, 쿠르간, 옴스크, 톰스크, 아르한겔스크 지역과 국경을 접하고 있다. 모스크바에서 튜멘까지의 거리는 2,144km이다. 튜멘 주는 광대한 크기만큼 지역마다 다른 지리적 특성을 가지고 있다. 먼저 튜멘 주 북쪽에 위치한 야말-네네츠 자치구(Ямало-Ненецкий автономный округ)의 북쪽과 중앙지역은 툰드라 지역이다. 야말-네네츠 자치구 남부와 한티-만시스키 자치구(Ханты-Мансийский автономный округ)와 튜멘 지역 북쪽은 거대한 타이가 지역을 이루고 있다. 튜멘 주의 남부는 숲과 대초원을 이루고 있다.

튜멘 주에는 10km가 넘는 하천이 70,000개 이상 존재한다. 그 강들의 길이를 모두 합하면 584,400km이다. 튜멘 주의 가장 대표적인 강은 오비(Река Обь)와 이르티쉬(Река Иртыш)이다. 수 많은 하천과 강을 제외하고 호수 또한 70,000개가 있다. 튜멘 주에는 711종의 희귀동식물이 서식하고 있다.

## 2.2 기후

[그림3. 러시아와 튜멘 주 기후]



출처: <http://meteoinfo.ru/>(검색일: 2021.11.07.)

튜멘 주의 기후는 대륙성이며 북쪽은 혹독한 겨울(툰드라 지역 32주, 초원 21주), 짧고 추운 여름이며 남쪽은 따뜻한 여름을 갖고 있다. 북쪽을 차지하는 야말-네네츠 자치구와 한티-만시스크 자치구는 인간이 살기에는 부적합한 극단적인 기후를 가지고 있다. 튜멘 주 북쪽의 1월 평균온도는  $-17^{\circ}\text{C} \sim -27^{\circ}\text{C}$ 이며 튜멘주의 7월 평균온도는  $4^{\circ}\text{C} \sim 18^{\circ}\text{C}$ 이다. 튜멘 주의 겨울은 평균 130일 이상이며, 북쪽 툰드라 지역은 210일 이상이다. 동계기간에는 혹한이 불어오며, 기온이 상당히 내려간다. 튜멘 주의 중앙과 남부는 비교적 온화한 기후를 가지고 있다. 서리가 내리지 않는 기간은 북부 지역은 50-60일, 남부 지역은 최대 127일이다. 5월에서 10월사이에 강수량이 밀집해있으며 튜멘 지역의 남쪽은 350-400mm이다.<sup>3)</sup>

## 2.3 주요자원

러시아에서 발견된 상당수의 가스 및 석유는 튜멘 주에 있는 야말-네네츠 자치구(Ямало-Ненецкий автономный округ)와 한티-만시스크 자치구(Ханты-Мансийский автономный округ)에 매장되어 있다. 야말로 네네츠 자치구에 있는 석유 매장량은 약 50억톤, 한티-만시스크 자치구에 있는 석유 매장량은 약 30억 톤이며, 튜멘주에는 6억 6,310만톤이 매장되어있다.<sup>4)</sup> 1950년대 튜멘 유전이 발견된 이후, 구 소련의 최대 유전이였으며 지금도 러시아 국내 원유의 약 60%, 천연가스의 약 80%를 생산한다. 이 지역은 전 세계적으로 상당한 탄화수소 원료 자원을 보유하고 있으며 러시아의 입증된

3) <https://nbcns.org/regions/tyumenskaya-oblast/klimat> (검색일:2021.11.4.)

4) <https://geographyofrussia.com/neftegazovyj-kompleks-xanty-mansijskogo-avtonomnogo-okruga-yugra/>, <https://forumarctica.ru/news/oil-production-on-yamal-grew-by-25-in-january-june-2017/>, [https://w3.admtyumen.ru/ogv\\_ru/finance/fuel\\_energy/more.htm?id=11515112@cmsArticle](https://w3.admtyumen.ru/ogv_ru/finance/fuel_energy/more.htm?id=11515112@cmsArticle) (검색일: 2021,11,08)

석유 및 가스 매장량이 집중되어 있다. 바레야그스코예(Варягское), 베르흐네 칸딘스코예(Верхне-Кондинское), 구세니츠노예(Гусеничное), 자빠드노-에 빠스코예(Западно-Эпасское) 등의 유전지역이 있다.<sup>5)</sup>

[그림4. 튜멘 주의 석유 가스 매장지]



출처: <https://radikal.ru/fp/5ee65d17b3b14f4ca1a704ceb01a33ee> (검색일: 2021.11.06)

현재 튜멘 주의 석유채굴은 주로 뿌리오비(Приобь) 중앙에서 이루어지고 있다. 천연가스 매장량도 상당하며 주로 튜멘 주 북부에 매장되어 있다. 천연가스는 지하 400m에서 4km 깊이에 매장되어 있어 비교적 채굴하기 쉬우며, 주로 야말반도와 기단반도에 매장되어있고 YNAD(ЯНАО: Уренгойское , Медвежье , Ямбургское)지역에서 채굴되고 있다.

튜멘 주와 코미 공화국을 가로지르는 우랄 산맥에는 각종 보석과 납, 구리, 크롬, 철광석 등의 다양한 광물이 매장되어 있다. 튜멘 주에는 필수적인 건축재료인 석회석과 석영 모래가 존재하며, 석유와 가스 이외에도 석탄과 비슷한 토탄(土炭)도 상당량이 매장되어 있다.

5) [https://www.nftn.ru/oilfields/russian\\_oilfields/tjumenskaja\\_oblast/8](https://www.nftn.ru/oilfields/russian_oilfields/tjumenskaja_oblast/8) (검색일: 2021.11.4.)

[그림5. 튜멘 주의 수자원과 산림자원]



출처: <https://bigenc.ru/geography/text/4213165> (검색일: 2021.11.06.)

튜멘주에는 43만 헥타르의 숲이 존재한다. 튜멘주의 산림자원은 크라스노야르스크 주와 사하 공화국에 이어 세 번째로 많은 산림자원을 보유하고 있으며, 그 면적은 54억 제곱미터( $m^2$ )다. 남부 타이가 지역은 자작나무와 소나무 숲이 분포되어 있다. 토양은 초르노젬 토양, 알칼리성 토양이 대부분이다. 튜멘주에는 수자원이 풍부하다. 수많은 하천과 강, 호수가 주(州)내에 위치하여 있다. 하천의 총 길이는 427,000km이다. 하천의 90%는 길이가 10km미만인 매우 작은 하천으로 이뤄져 있다. 대표적인 강은 오비(Обь)강, 이르티쉬(Иртыш)강, 토볼(Тобол)강이다. 튜멘주(州)의 대표적인 호수는 흑호(Чёрное(224  $km^2$ )), 큰우바트호(Большой Уват (179  $km^2$ ))이다. 튜멘주의 남쪽에는 음용 목적의 지하수 매장량이 103개 조사되었으며 미네랄 염화나트륨 광천수 8개, 산업용 요오드수 광천수 2개가 탐사되었다. 광천수는 주로 약수, 수영장, 목욕탕 등으로 사용된다.<sup>6)</sup>

### 3. 역사

#### 3.1 기원 및 약사

서부 시베리아에는 신석기부터 사람이 거주한 흔적이 발견되는데 튜멘주(州) 지역에는 약 8,000~10,000년 전부터 사람들이 정착한 거로 보고 있다. 신석기 시대의 유물로 활과 화살, 창, 도끼 등이 출토되고 있으며, 기후가 혹독한 튜멘주 북부 지역으로 갈수록 신석기 시대의 유물이 적게 발견된다. 역사학자들에 의하면 13세기에는 튜멘주에서 도자기 및 금속

6) 출처: <http://nbc.rs.org/regions/tyumenskaya-oblast/vodnye-resursy-nalichie-rek-ozer> (검색일: 2021.11.06.)

가공이 발전하였다. 16세기에 이르러서는 동서(東西) 양쪽과 광범위한 무역을 한 흔적이 발견된다.

서부 시베리아 지역인 한티-만시스크 자치구(Ханты-Мансийский автономный округ)에는 원주민인 한티(Ханты)족과 만시(Манси)족, 사모예드족(ненцы 또는 самоеды)이 주로 거주하였다. 10세기 말에는 튜멘주 남부에 투르크족(тюркские племена)이 이주하여 정착했다.

칭기즈칸이 세운 몽골제국은 14~15세기에 시베리아에 진출하면서 튜멘주(州) 지역도 제국의 영토로 편입한다. 원주민인 북한티족(Сибирские Ханты)은 몽골제국에 대항하기도 하였다.

몽골제국이 몰려나고 러시아는 점차 시베리아 지역으로 영토를 넓혀갔다. 러시아의 개척자 스트라가노프(Строгановы)는 우랄-타타르족으로부터 튜멘 지역을 보호하기 위해 카자크 부대인 에르막(Ермак) 부대를 동원하였다. 1582년에 일어난 쿠추모프 전투(Кучумовский войск)에서 승리를 기점으로 약 4년간 카자크 부대와 우랄-타타르족간의 전쟁이 이어졌다. 1585년 에르막(Ермак) 부대의 대장인 에르막(Ермак)은 전사하였지만, 이 전쟁 기간에 타타르족의 힘은 상당히 약화되었다. 시베리아 진출을 위한 걸림돌을 제거한 러시아는 이후 본격적인 시베리아 진출을 시작했다.

1586년에 수킨(В. Сукинй)과 마스느(И. Мясный)가 총독으로 부임하였으며, 시베리아의 첫 도시가 되는 투라(Тура)를 건설하였다. 1587년에는 추코프(Д. Чулков)가 나무로 만든 토볼스크 요새(Тобольский острог)를 세웠다. 이후 1630년대까지 동부시베리아로의 도로가 정비되면서 러시아제국의 도시가 세워지기 시작하였다. 그 당시 세워진 주요 도시는 1633년에 알루토롭스크(Ялуторовск), 1650년에 바가이(Вагай), 1680년에 이세트스크(Исетское)가 있다. 그 중에서 토볼스크(Тоболск)시(市)는 시베리아의 중심도시가 되었다. 시베리아 지역이 본격적으로 개발되고, 도시가 성장하였다. 그 결과 농산물의 생산과 관련 산업이 발달하기 시작하였다. 17세기 말에는 튜멘(Тюмень)시(市)와 토볼스크(Тоболск)시는 시베리아의 무역과 기술의 중심지가 되었으며, 유럽-러시아와 비교해도 손색없을 만큼의 잘 정비된 도시가 되었다. 17세기에 이르러 우랄산맥에 가까운 토볼스크(Тоболск)지역에서는 광산업이 발달하기 시작했다.

서부 시베리아 지역은 범죄자와 정치범들의 유배지였다. 고등교육을 받은 정치범들은 서부 시베리아 지역의 문화와 교육여건을 향상시키는데 큰 역할을 담당했다. 특히 데카브리스트 난 이후 유배 온 귀족들은 알루토롭스크(Ялуторовск)와 토볼스크(Тоболск)를 비롯한 튜멘 주의 도시들에 학교를 세웠으며, 여성들을 위한 학교도 설립하여 여성의 교육수준을 끌어올리는데 힘을 기울였다. 러시아의 유명한 소설가 라지셰프(Радищев, Ф.М)와 도스토옙스키도 서부 시베리아로 유배를 왔다.

18-19세기 토볼스크(Тоболск)시는 서부 시베리아의 행정, 문화, 종교의 중심지였다. 다양

한 교육기관과 신학교가 세워졌으며, 1789년에는 서부 시베리아의 첫 문학잡지인 이르티쉬(Иртыш)가 발간되었다. 그 외에도 다양한 공연과 연극이 열렸다. 주기율표로 유명한 멘델레프는 토볼스크(Тоболск)에서 주로 활동한 과학자이다. 튜멘 주의 주도(州都)인 튜멘(Тюмень)시는 동서무역로의 교차로에 위치하여 상업과 산업의 중심지로 성장했다. 특히 시베리아 횡단 열차가 개통된 이후에는 큰 성장을 이루었다. 19세기 말에는 농산물 가공 이외에도 가죽, 유리, 목재 가공업이 발달하였다.

1917년 러시아에서 혁명이 일어났지만 튜멘 주에서는 심각한 정치군사적 충돌은 발생하지 않았다. 1917년 10월이 지나자 튜멘 지역은 혁명세력에 넘어갔다. 튜멘 지역은 적백내전 기간에는 1919년까지 백군인 콜차크 장군이 점령했다. 튜멘 지역에서는 1920년 3월까지 적군과 백군 사이에 전투가 발생하였다.

내전이 끝나고 소련당국은 튜멘 지역을 행정적으로 재조직했다. 서부 시베리아 지역은 소련 당국에 의해 강제수용소로 재편되었다. 악명 높은 501수용소와 503수용소가 세워졌다. 1920-40년대에는 소련당국은 서부 시베리아의 농업 집단화에 힘을 기울였다. 제2차 세계대전에서는 전쟁을 위한 공업과 과학기관 및 정부부처, 병원 등이 세워지거나 전쟁을 피해 이주해왔다.<sup>7)</sup>

1944년 8월 14일에 야말-네네츠 자치구(Ямало-Ненецкий автономный округ)와 한티-만시스크 자치구(Ханты-Мансийский автономный округ)가 튜멘 주(Тюменская область)에 편입되었다. 1964년에 석유와 가스가 발견되면서 석유가스산업이 발전하기 시작했다. 그 결과 신우렌고이(Новый Уренгой), 나딤(Надым), 나아브리스크(Ноябрьск) 등의 도시가 개발되었다.

튜멘 주는 러시아의 석유 및 가스의 주요한 매장지이다. 1980년대 말에는 연간 석유생산량은 4억 배럴에 이르렀고, 상당규모의 가스도 생산되었다. 또한 이로인해 인구는 10배 증가했다. 석유가스산업이 발전하면서 건설산업과 기계공학 등 관련 산업과 기술들이 발전하였다. 소련 붕괴 이후에도 튜멘 지역은 다양한 자원이 대규모로 매장되어 있는 지역으로 큰 관심을 받고 있다.

7) [https://admtyumen.ru/ogv\\_ru/about/history.htm](https://admtyumen.ru/ogv_ru/about/history.htm) (검색일: 2021,11,02)

### 3.2 지역 문장 및 기(旗)

튜멘주의 주기는 가운데 백색, 청색, 녹색과 왼쪽에 빨간 세모로 이루어져 있다. 하얀색은 러시아 국기와 마찬가지로 평화를 상징하며 파란색과 초록색은 튜멘주(州)의 풍부한 수자원과 광활한 시베리아 숲을 의미한다. 빨간색은 생명, 힘, 아름다움, 형제애, 화합을 상징한다. 흰색은 눈, 평화, 순결, 진실, 완벽을 상징한다. 녹색은 숲, 고상한 이상, 갱신, 희망, 젊음을 금삭운 부, 지혜를 의미한다.<sup>8)</sup>

튜멘주의 주문장의 중앙에 위치한 방패에는 밝은 태양과 시베리아의 광활한 대지를 의미한다. 그 밑에는 주의 모토인 ‘시베리아의 힘으로 성장’**«СИБИРЬЮ ПРИРАСТАТЬ БУДЕТ»**가 새겨져 있다. 양쪽에는 주를 상징하는 담비가 방패를 감싸고 있다. 방패 위에 있는 왕관은 과거 찬란한 황금 제국을 의미한다.

[그림6. 튜멘 주 주기(좌)와 주 문장(우)]



출처: <https://admtymen.ru/>(검색일: 2021.11.06.)

8) <https://geraldika.ru/s/21968> (검색일: 2021.11.07.)

## II. 상세개관

### 1. 정치

#### 1.1 정치 개황

튜멘 주의 최고 집행 기관은 지역 행정부이며 집행 권한은 튜멘 주의 주지사, 튜멘 지역 정부, 튜멘 지역의 부처 및 기타 집행 당국에 의해 행사된다. 입법부의 의석은 총 48명으로 구성되고 대의원의 임기는 5년이다. 튜멘 주의 입법부는 이 주의 상설 입법부로 법률, 의결 및 기타 법률 행위를 통과시키고 통과된 법률 및 기타 법률 행위의 시행 및 준수를 감독함으로써 권한을 행사한다. 튜멘 주의 사법권은 연방 법원, 지역 법정 법원 및 판사가 행사한다. 전권대표는 사리체프 세르게이 미하일로비치이다.<sup>9)</sup>

#### 1.2 행정부/의회/사법부

##### ■ 행정부

튜멘 주의 행정구역은 2개 자치구 <sup>10)</sup>(автономный округ), 22개 시(город), 38개 구(Район)로 이루어져있다. 2개 자치구는 한티-만시스크 자치구(Ханты-Мансийский автономный округ), 야말로-네네츠 자치구 (Ямало-Ненецкий автономный округ)이다. 자치구의 경우 자체법률, 영토, 인구를 보유하며 자치구의 권한 내에서 문제를 해결함에 있어 독립적이고 국제 및 대외 경제에 독립적으로 체결할 수 있다.<sup>11)</sup> 튜멘 주 정부는 튜멘 주의 최고 집행기관이며 수장은 주지사로 5년 임기로 선출된다. 이는 1999년 10월 6일자 연방법에 따라 정부 구성 및 절차, 구조, 활동 및 권한의 법적 근거 등이 결정된 것이다. 튜멘 주 행정부 산하의 35개 부처가 구성되어 있다.<sup>12)</sup>

9) [https://admtymen.ru/ogv\\_ru/about/region\\_territory.htm](https://admtymen.ru/ogv_ru/about/region_territory.htm) (검색일, 2021.10.26.)

10) ‘자치구’(Автономный округ)은 특정지역에 거주해온 토착민 등을 인정하여 형성된 행정구역으로 주 행정 단위보다는 자치권이 많지만, 공화국보다는 적다. 자치구 역시 입법기관을 통해 법을 제정할 수 있고 자치구에 관한 연방법이 제정될 수 있다. 특정 변경구 또는 주에 포함되는 자치구의 경우(네네츠, 야말로네네츠, 한티만시)에는 해당 자치구와 변경구 또는 주의 관계가 연방법 또는 두 행정구역의 협정으로 규정된다.

11) <http://nalogi.ru/faq/detail.php?ID=1536977> (검색일: 2021,11,07)

12) [https://admtymen.ru/ogv\\_ru/gov/government.htm](https://admtymen.ru/ogv_ru/gov/government.htm) (검색일: 2021.11.07.)

[그림7. 튜멘 주 행정구역(좌), 튜멘 지역 행정구역(우)]



출처: [https://gks.ru/bgd/regl/b05\\_14t/IssWWW.exe/Stg/ur/05-03.htm](https://gks.ru/bgd/regl/b05_14t/IssWWW.exe/Stg/ur/05-03.htm) (검색일:2021.11.7.)

[표2. 튜멘 주 2개 자치구(2021년 기준)]

No.	자치구 명	주지사	행정구역	인구수(천명)
1	야말로-네네츠	아르투호프 드미트리 안드레비치 (Артюхов , Дмитрий Андреевич)	6개 시(город), 4개 구 (муниципальный район), 3개 지자체(муниципальный округ) 수도:살레하르트	547
2	한티-만시스크	코미로바 나탈리아 블라디미로브나 (Комарова, Наталья Владимировна)	13개 시(город), 9개 구(муниципальный район), 3개 수도: 한티만시스크	1,687

출처: <http://www.statdata.ru/naselenie/tyumenskoj-oblast> (검색일:2021.11.06.)

[표3. 튜멘 5개 도시(2021년 기준)]

No.	도시명	시장	인구수(천명)
1	튜멘	루슬란 니콜라예비치 쿠하루크	816.7
2	자보도우코브스키	카세노바 스베트라나 아나토리에브나	46.38
3	이심	쉬시킨 표토르 보리소비치	64
4	토볼스크	아파나시예프 막심 빅토로비치	102
5	야루토로브스키	스멜리크 바체스라프 니콜라예비치	39

출처: <http://www.statdata.ru/naselenie/tyumenskoj-oblast> (검색일:2021.11.06.)

[표4. 튜멘 22개 군(2021년 기준)]

(인구 2만)

No.	행정구역(군)	중심지	인구수(명)
1	튜멘스키 군	튜멘 시	128,987
2	이십스키 군	이십 시	28,045
3	이세트스키 군	이세트스코예 시	24,729
4	야르코브스키 군	야르코브 시	22,862
5	니취네타브진스키 군	니취나야 타브다 시	21,450
6	카잔스키 군	카잔스코예 시	21,127
7	바가이스키 군	바가이 시	20,238
8	토볼스키 군	토볼스크 시	20,086
9	유보르브스키 군	우뽀로보 시	20,038
22	⋮	⋮	⋮

출처: <https://tumstat.gks.ru/> (검색일: 2021.10.24.)

■ 행정부 구성

[표5. 튜멘 주의 역대 주지사 ]

순번	이름	사진	재임기간
제 1대	레오니르 율리아노비치 로케츠키 (Леонид Юлианович Рокецкий) 소속정당: 소련공산당		1997년 1월 12일 ~ 2001년 1월 26일
제 2대	세르게이 세미노비치 소비야닌 (Сергей Семёнович Собянин) 소속정당: 통합러시아당		2001년 1월 26일 ~ 2005년 11월 14일

순번	이름	사진	재임기간
제 3대	블라디미르 블라디미로비치 야쿠셰프 (Владимир Владимирович Якушев) 소속정당: 통합러시아당		2005년 11월 24일 ~ 2018년 5월 18일
제 4대	알렉산드르 빅토로비치 모오르 (Александр Викторович Моор) 소속정당: 통합러시아당		2018년 9월 14일 ~

출처: <https://admtymen.ru/>(검색일: 2021.11.06.)

지난 2018년 5월 27일 푸틴 4기의 내각이 임명되고, 이어 29일에 지방정부수장이 변경되어 현재 모오르가 대리 주지사를 수행하고 있으며, 2018년 9월 14일 튜멘 주 주지사로 취임했다.<sup>13)</sup>

- 1974. 1. 6일 생 (44세)
- 1996년 튜멘국립대 회계감사 전공
- 2003년(29세) 튜멘주 경제부의 차장으로 일하기 시작함
- 2년간 튜멘 중앙백화점 총책임자로 일함
- 2005년에 다시 정부로 돌아와 튜멘주 자산관리국장을 역임함.
- 2005. 12. 26일부터 (31세) 부주지사로서 역할을 수행
- 2011년 튜멘시장으로 선출됨.
- 2016년 러시아 정부 산하 재정대학과 언론인이 뽑은 최고의 시장으로 뽑힘.
- 2018년 9월 14일 튜멘 주 주지사로 취임.

13) [https://admtymen.ru/ogv\\_ru/gov/government.htm](https://admtymen.ru/ogv_ru/gov/government.htm)(검색일, 2021.10.26.)

[표6. 튜멘 주의 정부부처 구성(2021년 기준)]

직책	이름
주지사, 주의회 의장	알렉산드르 빅토로비치 모오르(Александр Викторович Моор)
주의회 제 1 부의장	사리체프 세르게이 미하일로비치(Сарычев Сергей Михайлович)
주의회 부의장	바흐린 바체스라프 미하일로비치(Вахрин Вячеслав Михайлович)
법무부 장관	에레메예바 엘레나 스타니슬라보브나(Еремеева Елена Станиславовна)
재산관계 장관	키셀레프 안드레이 발레리예비치(Киселев Андрей Валерьевич)
교육과학부 장관	라이더 알렉세이 블라디미로비치(Райдер Алексей Владимирович)
정보화 장관	루데비치 마리아 블라디미로프나(Рудевич Мария Владимировна)
농공단지 장관	체이메토프 블라디미르 니콜라예비치(Чейметов Владимир Николаевич)
국가 지원 및 투자 장관	마슈코프 안톤 안드레비치(Машуков Антон Андреевич)
재무부 장관	타라노프 미하일 발레리예비치(Таранов Михаил Валерьевич)
⋮	⋮

출처: [https://admtymen.ru/ogv\\_ru/gov/government.htm](https://admtymen.ru/ogv_ru/gov/government.htm)(검색일: 2021.10.31.)

■ 의회

[표7. 튜멘 주 의회 대의원 구성]

당 명칭	지역당 의장	지역의회 의석 점유율
 통합러시아당	아류추호프 안드레이 빅토로비치 (Артюхов Андрей Виторвич)	38석
 러시아 자유민주당	스이소옌 블라디미르 블라디미로비치 (Сысоев Владимир Владимирович)	4석
 러시아공산당	카잔체바 타마라 니콜라예브나 (Казанцева Тамара Николаевна)	4석
 정의 러시아당	피스카이스킨 블라디미르 유리에비치 (Пискайскин Владимир Юрьевич)	2석

출처 :<http://www.duma72.ru/ru/structure/parties/> (검색일,2021.10.26.)

튜멘 주의 첫 의회는 1994년 3월 3일 시작되었으며 당시 의장은 바리쉬니코브 니콜라이 파브토비치(Барышников Николай Павлович) 였으며 25명 의원을 선출했다. 이때 의회에서 튜멘 지역 현장을 만들었다. 현재 튜멘 주의 의회는 예산 및 세금정책 위원회,

사회정책위원회, 경제정책 및 환경위원회, 농업 및 토지 관계 위원회, 의회 윤리 및 규제절차 위원회를 산하에 두고 있다. 1997년 12월 14일에는 두 번째 의회선거가 실시되었고 세르게이 에브게니에비치 코레파노프(Корепанов Сергей Евгеньевич)가 의장으로 선출되었다. 2016년 9월 18일 여섯 번째 의회선거가 실시되어 39명의 통합러시아당 의원들, 4명의 러시아자유민주당 의원들, 3명의 러시아연방공산당 의원들, 2명의 공정 러시아당 의원들 그리고 나머지 3명의 무소속 의원들이 의회를 구성하고 있다. 2021년 9월 22일 일곱 번째 의회선거가 실시되어 38명의 통합러시아당 의원들, 4명의 러시아 자유민주당 의원들, 4명의 러시아연방공산당 의원들, 2명의 공정 러시아당 의원이 의회를 구성하고 있다. 2021년 10월 기준 의장은 통합러시아당 코레파노프 세르게이 에브게니비치(Корепанов Сергей Евгеньевич)이며 주권대표는 사리체프 세르게이 미하일로비치(Сарычев Сергей Михайлович)로 2013년 2월 7일부터 직무를 수행했다.<sup>14)</sup> 튜멘 주의 의회는 국가 최고 입법 기관으로 의회가 있으며 총 48명의 대의원으로 구성되어 있고 임원의 임기는 5년이다. 현재 통합러시아 당이 과반수를 넘는 39명으로 구성되어 있다.

#### ■ 사법부

튜멘주의 사법부는 튜멘 주 법원, 튜멘 주 중재법원이 행사한다. 한티-만시스크, 야말로-네네츠 자치구는 개별 자치구 법원이 존재한다. 자치구를 제외한 튜멘주 내의 5개의 시 법원(Городские суды), 22개의 지방 법원(Районные суды) 지방법원이 있다. 지방법원 장은 안트로포프 바체스라브 루도리포비치(Антропов Вячеслав Рудольфович)이다.<sup>15)</sup>

14) <http://www.duma72.ru/ru/>(검색일,2021.10.26.)

15) <http://usd.tum.sudrf.ru/modules.php?name=sud> (검색일: 2021,11,07)

### 1.3 선거

#### ■ 2018년 러시아연방 대통령 선거

[표8. 2018년 러시아연방 대통령선거 후보별 득표율\_튜멘주]

정 당	후보자	튜멘 주	러시아 연방
통합러시아당	블라디미르 푸틴	80.5%	76.69%
러시아 공산당	파벨 그루디닌	8.66%	11.77%
러시아 자민당	블라디미르 지리놉스키	6.71%	5.65%
총 투표율	-	75.9%	67.50%
사표율	-	0.8%	1.08%

출처: [http://www.vybory.izbirkom.ru/region/izbirkom?action=show&root=1&tvd=100100084849206&vrn=100100084849062&prver=0&pronetvd=null&region=89&sub\\_region=89&type=227&report\\_mode=null](http://www.vybory.izbirkom.ru/region/izbirkom?action=show&root=1&tvd=100100084849206&vrn=100100084849062&prver=0&pronetvd=null&region=89&sub_region=89&type=227&report_mode=null)((검색일:2021.11.7))

2018년 3월 18일 시행된 러시아 대통령 선거에서 튜멘 주 주민 총 2,569,962명이 투표에 참여했으며, 그 중 실제로 행사한 표는 2,499,100표이다. 공화국 후보 별 득표율을 보면 현 대통령인 블라디미르 푸틴이 80.5%로 압도적이고, 이는 러시아연방 전체에서의 푸틴 득표율 76.69%에 비해 다소 높은 편이다. 반면 파벨 그루디닌은 8.66%로 연방 평균인 11.77%에 비해 상대적으로 낮은 득표율을 보였다. 튜멘 주 총 투표율은 75.9%로 러시아 연방 67.50%보다 높았으며 사표율은 연방 전체 1.08%보다 다소 낮은 0.8%를 기록하였다.<sup>16)</sup>

#### ■ 8대 총선 선거 득표율

[표9. 8대 총선 튜멘 주 선거 득표율(2021년 기준)]

정 당	전체 득표율(%)	튜멘 주 득표율(%)
통합러시아당	49.82%	39.75%
러시아공산당	18.93%	14.58%
정의러시아당	7.46%	5.92%
러시아자민당	7.55%	14.03%
새로운사람들 당	5.32%	6.38%

출처: <https://regnum.ru/news/polit/3376820.html>(검색일 2021.10.31.)

튜멘 주의 8대 총선 득표율은 통합러시아당이 우세하고 그 뒤로 러시아 공산당, 러시아 자민당, 새로운 사람들 당, 정의 러시아당이 뒤를 잇고 있다. 전체 득표율과는 통합러시아

16) [http://www.vybory.izbirkom.ru/region/izbirkom?action=show&root=1&tvd=100100084849206&vrn=100100084849062&prver=0&pronetvd=null&region=89&sub\\_region=89&type=227&report\\_mode=null](http://www.vybory.izbirkom.ru/region/izbirkom?action=show&root=1&tvd=100100084849206&vrn=100100084849062&prver=0&pronetvd=null&region=89&sub_region=89&type=227&report_mode=null)((검색일:2021.11.7))

당과 러시아 공산당의 순위는 같으나 정의 러시아당보다 러시아 자민당과 새로운 사람들당이 높은 결과를 나타내고 있다.<sup>17)</sup>

## 2. 경제

### 2.1 경제 개황

튜멘 주는 12개의 러시아 경제지구 중에서 서시베리아 경제지구에 속한다. 야말-네네츠 자치구(Ямало-Ненецкий автономный округ)와 한티-만시스크 자치구(Ханты-Мансийский автономный округ)의 산업생산량은 러시아 내의 자치구 중 가장 높은 수준입니다. 산업생산의 86.4%는 석유와 가스생산입니다.

특기할 만한 것은 러시아 석유가스산업의 증추를 담당하고 있는 야말-네네츠 자치구(Ямало-Ненецкий автономный округ)와 한티-만시스크 자치구(Ханты-Мансийский автономный округ)의 석유가스산업 덕분에 튜멘 주의 평균월급은 72,747루블(1,018 미국달러)로 다른 지역보다 높은 임금수준을 가지고 있다.

튜멘은 우랄 지역의 선도적인 산업중심지이며 지역 총생산은 러시아 연방 전체의 약 9%를 차지한다. 석유와 가스생산과 관련 산업인 석유화학산업과 기계산업의 선도 지역으로 많은 외국인들의 투자도 받는 러시아 에너지 경제의 주축을 형성하는 지역이다. 러시아 에너지 중심의 지역으로 GDP역시 모스크바를 이어 2위를 자랑하는 경제적으로 중요한 지역이다.

[표10. 튜멘 주 주요 경제지표(2019년 기준)]

지표	주요내용
1. 명목GDP (루블)	8조 9,190억 8,800만
2. 1인당 명목GDP (루블)	238만 4,622
3. 월 평균 임금 (루블)	7만 2,747
4. 대외교역 (달러)	286억 8,000만
5. 외국인투자액 (달러)	851억 800만

출처: <https://tumstat.gks.ru>, [https://www.mid.ru/vnesneekonomiceskie-svazi-sub-ektov-rossijskoj-federacii/-/asset\\_publisher/ykggrK2nCl8c/content/id/3316255](https://www.mid.ru/vnesneekonomiceskie-svazi-sub-ektov-rossijskoj-federacii/-/asset_publisher/ykggrK2nCl8c/content/id/3316255), <http://www.cbr.ru/statistics/?CF.Search=%D0%B8%D0%BD%D0%BE%D1%81%D1%82%D1%80%D0%B0%D0%BD&CF.TagId=&CF.Date.Time=Any&CF.Date.DateFrom=&CF.Date.DateTo=> (검색일:2021.10.31.)

튜멘주의 GDP는 매년 소폭 성장(연평균 13.8% 성장)하고 있으며 2019년 기준 8조 9,190억루블을 달성했다. 또한 월평균 임금이 72,474.4루블로 모스크바에 이어 2번째로 높

17) <https://regnum.ru/news/polit/3376820.html>(검색일,2021.10.31.)

은 월급여이다.

[표11. 튜멘 주 주요 경제지표(2019년 기준)]

단위: 백만루블

지표	2016년	2017년	2018년	2019년
명목 GDP	6,125,962	7,097,070	8,875,004	8,919,089

출처: <https://tumstat.gks.ru/>(검색일: 2021.10.31.)

## 2.2 주요 산업

튜멘주의 중추 산업은 석유, 화학산업이 주를 차지하고 있다. 러시아 전체 생산에서도 해당 산업의 생산량은 절반 이상을 차지한다. 튜멘 주의 유형별 GDP 역시 채굴업이 57.4%로 전체 GDP의 절반 이상을 차지한다.

[표12. 튜멘 주 GDP 유형별 (2017년 기준)]

구분	2017년
채굴업	57.4%
건설업	9.9%
운송 및 보관업	6.3%
도소매업(차량 수리업)	5.6%
운송 및 보관업	6.6%

출처: <https://www.investinregions.ru/regions/72/statistics/>(검색일:2021,10,31)

[표13. 튜멘 주의 주요 산업별 성장률(2020년 기준)]




(단위: %)

산업	성장률
화학 및 화학제품	244.3
의류 생산	136.6
광업 서비스	135.6
고무 및 플라스틱 제조업	133.3
석유 화학 제품	126.0
가구 생산	114.9
기타 차량 및 장비 제조	114.5
컴퓨터 전자 제품 제조	113.4
기계 장비	108.6
기타 완제품 제조	105.2
가죽제품 제조	101.3

출처: <https://www.tyumen-region.ru/support/industry/industrialization/> (검색일: 2021.10.31.)

튜멘주에는 2개의 클러스터가 존재한다. 석유가스 클러스터와 석유화학 클러스터이다. 튜멘 주의 60개사가 함께 이룬 클러스터로 선도기업들의 R&D센터가 함께 있다. 석유 회사의 수직계열화(VIOC. 루코일, 노바텍, 가스프롬, 로스네프트, 시부르 등 8개사가 함께 이룬 단체)에서도 튜멘 클러스터를 통해 875억불을 구매하였다. 석유화학 클러스터는 80개 정도의 플라스틱 가공 기업으로 이뤄져있다. 이 중 잡십네프테크힘(ZapSibNeftekhim)사는 러시아 내 가장 큰 석유화학기업으로 매년 2백만톤의 폴리머를 생산한다.<sup>18)</sup>

[표14. 튜멘 주 주요 제조업체]

로고	도시	업체명	생산제품
	튜멘, 토볼스크	시부르(SIBUR) - 계열사:자십네프테크힘 (ZapSibNeftekhim), 시부르튜멘가스(Sibur tymen gas) 포함 29개	석유 및 가스, 석유화학 제품 생산 대기업 (생산품목: 2000품목) 러시아 내 프로필렌 22%, 폴리프로필렌 19%, 폴리에틸렌 16%, 합성고무 44%)
	튜멘	네프테마쉬 (Нефтемаш)	석유 및 가스 추출, 운송 및 처리 장비 생산
	튜멘	튜멘렘도르마쉬 공장(Завод Тюменьремдормаш)	도로 건설, 도로 구조물 및 장비 생산, 수리
⋮	⋮		⋮

출처: [https://www.sibur.ru/TobolskPolymer\\_en/](https://www.sibur.ru/TobolskPolymer_en/), <https://www.hms-neftemash.ru/> <https://trdm.su/>, (검색일:2021.11.6)

### ■ 석유가스 산업과 관련 사업

야말-네네츠 자치구(Ямало-Ненецкий автономный округ)와 한티-만시스크 자치구(Ханты-Мансийский автономный округ)에서는 매년 283만톤의 석유와 5600억입방미터 규모의 가스가 생산된다. 또한 러시아의 최대 규모 유전이 사모틀로르 유전이 위치해 있다. 이를 처리하기 위한 화학공장단지는 구브킨(Губкинский), 무라블렌코(Муравленко(ЯНАО)), 수르구트(Сургут(ХМАО-Югра))가 있으며, 특히 토볼스크(Тобольск)에는 러시아 최대 화학공업단지(Sibur Tobolsk, 구 Тобольский нефтехимический комбинат)가 있다. 화학공업단지에서는 합성수지와 폴리에틸렌 파이프와 같은 고부가가치 제품이 생산되고 있다.

튜멘 주에는 60개가 넘는 석유·에너지 생산 기업이 있으며 러시아 석유에너지기업들의

18) <https://www.tyumen-region.ru/upload/2021/presentation2021eng.pdf> (검색일: 2021.11.07.)

R&D센터들이 위치하고 있다. 석유수직화계열기업(VIOC)인 루코일, 노바텍, 가스프롬, 로스네프트 등에서 튜멘으로부터 장비와 서비스를 구입하는데 2019년 기준 1,569억이며 (연평균 50% 성장) 매년 증가하고 있다.

로스네프트(Rosneft)는 튜멘 지역 정부의 지원을 받아 석유 생산 단지 개발을 위한 투자 프로젝트를 시행하고 있다. 해당 프로젝트 수행 기간은 2014~2023년이며 이 프로젝트는 우바트 시립구역 (UVatskogo)에서 시행한다. 이 프로젝트에는 40개의 지역과 20개의 기업이 참여하고 있다.

튜멘 주에는 많은 석유와 가스가 생산되는 만큼 관련산업과 기술도 발전해왔다. 예를 들어, 유전탐사와 정유설비, 트랙터와 트레일러와 같은 기계산업이 발달했다.

튜멘 주는 석유 화학 산업이 발달 한 곳이며 토볼스크(Тобольске) 도시의 시부르(Сибур)기업이 그중 제일 유명하다. 시부르토볼스크(SIBUR Tobolsk)는 서부 시베리아에서 가장 큰 탄화수소 처리 기업으로 500,000톤 용량의 프로판 및 폴리프로필렌 탈수소화에 의한 프로필렌 생산을 위한 세계 최대 복합 단지 중 하나이다. 2019년, 토볼스크(Tobolsk)에서 연간 200만 톤의 용량을 가진 탄화수소를 폴리올레핀으로 심층 가공하기 위한 서시베리아단지 잡십네프테크닉(ZapSibNeftekhim LLC)기업을 설립했다. 이 기업은 연간 폴리프로필렌 50만 톤과 폴리에틸렌 150만 톤을 생산할 계획이며 폴리올레핀 생산 능력을 3배로 늘려 약 3백만 톤의 탄화수소를 더 높은 부가가치와 높은 수출 잠재력을 가진 제품으로 전환할 예정이다.

정제산업도 발달되었으며 대표 기업으로는 안티핀스키 정제기업 (Antipinsky Oil Refinery)이 있다. 해당 정유 공장은 우랄연방관구에서 유일한 산업용 정유 공장으로 연간 900만톤의 석유 정제가 가능하며 품질은 Euro-5 표준을 충족한다.

석유 및 가스산업을 위한 기계업도 튜멘지역에서 유망한 산업이며 대표 기업으로는 1965년에 설립된 네프테마쉬(ГМС Нефтемаш)는 서부 시베리아 유전 및 가스전 개발의 창시자로 오늘날 모듈식 설계의 석유 및 가스 장비 생산 분야에서 튜멘 지역뿐만 아니라 러시아 전역에서 가장 크고 역동적으로 발전하는 기업 중 하나이다.

시비르네프테마쉬(Сибнефтемаш)는 다양한 유전 장비 생산에서 39년의 경험을 가진 기업으로 다양한 관련 회사들과 수년간의 파트너십을 유지하고 있으며 유전 장비의 신뢰할 수 있는 공급업체이다.

튜멘 어큐물레이터 공장(Tyumen Accumulator Plant)은 1941년에 설립되었으며 현재 이 공장은 러시아의 주요 납축전지 제조업체이며 자동차 시동 배터리, 상업용 차량 배터리(그레이더, 불도저 및 기타 여러 유형의 운송)를 제조하는 업체이다.

튜멘스키예 모토로스트로이테리(Тюменские моторостроители)는 Gazprom의 압축기 스테이션에서 가스 송풍기의 구동 장치로 사용되는 가스 펌핑 장치 및 가스 터빈 엔진에 대한 정밀 검사 및 유지 보수 서비스를 제공하는 업체, 시부르마쉬(СибБурМаш), 석유 및

가스 단지용 장비의 연구, 개발 및 생산업체, 네프테프로마쉬(Нефтепромаш), 유전 및 시추 탐사 장비 생산 업체가 있다.

튜멘렘도르마쉬 공장(Завод Тюменьремдормаш)은 1983년에 설립되었으며 현재 러시아에서 가장 큰 제조업체 중 하나로 도로 건설, 개선 및 수리를 위한 금속 제품 생산을 위한 우랄 연방 지구에서 가장 큰 기업이다.

또한 세계적인 석유 및 가스 생산 장비 생산의 슬롬베르거(Schlumberger)사, 벤틀레스(Bentec)사 등 여러 외국 회사가 튜멘지역에 지난 10년 동안 이 지역에 생산 시설을 설치했습니다.<sup>19)</sup>

튜멘 주에 본부를 둔 주요 기업은 튜멘배터리공장(Тюменский аккумуляторный завод)과 국영기업<Нефтемаш>가 있다. 야말반도에 위치한 튜멘조선소(Тюменский судостроительный завод)는 각종 화물선과 유조선 등 다양한 선박을 건조하고 있다. 튜멘 엔진(Тюменские моторостроители)은 항공기 엔진을 생산하고 있다.

#### ■ 농축산, 어업

튜멘 주의 90% 이상 지역이 흑한(Панос)때문에 농지에 부적합하며 천제면적의 약3%만이 작물이 자랄 수 있는 지역이다. 그 지역은 튜멘 주 남부에 집중되어 있으며 지역 농산물의 80%가 남부지역에서 생산된다. 주로 감자와 야채를 재배하거나 넓은 초원을 이용해 젖소 등 가축을 사육하기도 한다. 2020년 기준으로 우랄행정관구내 1인당 우유 및 계란 생산에서 1위, 육류 생산량에서 2위, 채소 생산량 1위, 곡물 수확량 2위이다.

2021년 1월 기준 소 106,5천마리, 돼지 315천마리, 양,염소 145천마리, 가금류 98,553천마리다. 2020년 10월 기준 곡물 수확량은 143만 7천톤이다. 양식업 같은 경우, 2020년 기준 3,500톤의 물고기가 양식되었다. 관련 기업으로는 계육기업인 보로브스카야(Боровская), 감자와 채소 생산 기업인 크림(Кримм), 이미노산 생산 기업인 아미노시브(АминоСиб) 등이 있다.

#### ■ 임업

튜멘 지역의 숲 면적은 9억 6,100만 m<sup>3</sup> 이며 매년 벌목량은 1,620만 m<sup>3</sup>이다. 목재의 종류는 자작나무 54%, 소나무 23% 사시나무 9%, 삼나무 7%, 가문비나무 6% 순이다.

### 2.3 투자 현황

#### ■ 고정자본투자

튜멘 주의 고정자본 투자는 꾸준한 성장세에 있다. 2014년~2018년까지 4년간 고정자본

19) <https://www.tyumen-region.ru/support/industry/industrialization/>(검색일:2021.10.31.)

투자액은 1조 6109억 루블에서 2조 2,078억 루블로 증가하였다. 2019년도 투자액은 전년 대비 9%(213억 루블) 상승했다. 투자 분야로는 원유 및 천연가스 추출과 광업서비스등 채굴업 관련 분야가 과반이상을 차지한다.<sup>20)</sup>

[표15. 튜멘 주 고정자본 투자규모]

(단위: 백만 루블)

항목	2014년	2015년	2016년	2017년	2018년
	투자 규모 (비중, %)				
전체	1,610,986 (100)	1,667,793 (100)	2,047,735 (100)	2,186,409 (100)	2,207,800 (100)
원유 및 천연가스 추출	1,066,522 (66.2)	1,140,095 (68.4)	1,499,260 (73.2)	920,654 (42.1)	995,917 (45.1)
광업 서비스	-	-	-	704,550 (32.2)	694,257 (31.4)
운송 및 통신	242,543 (15.1)	186,419 (11.2)	204,746 (10)	116,827 (5.3)	105,100 (4.8)
부동산 및 임대서비스	89,447 (5.6)	129,712 (7.8)	118,483 (5.8)	37,196 (1.7)	31,088 (1.4)
제조 산업	56,848 (3.5)	74,853 (4.5)	124,065 (6.1)	204,424 (9.3)	233,763 (10.6)
기타	155,626 (9.6)	136,714 (8.1)	101,181 (4.9)	202,758 (9.4)	147,675 (6.7)

출처: [https://tumstat.gks.ru/storage/mediabank/%D0%98%D0%BD%D0%B2%D0%B5%D1%81%D1%82%D0%B8%D1%86%D0%B8%D0%B8%20%D0%BF%D0%BE%20%D0%92%D0%AD%D0%94\(2005-2016\)\\_%D0%A2%D0%9E\\_515061.htm](https://tumstat.gks.ru/storage/mediabank/%D0%98%D0%BD%D0%B2%D0%B5%D1%81%D1%82%D0%B8%D1%86%D0%B8%D0%B8%20%D0%BF%D0%BE%20%D0%92%D0%AD%D0%94(2005-2016)_%D0%A2%D0%9E_515061.htm) (검색일:2021.11.6)

튜멘 주 투자프로젝트는 매우 활발하게 진행되고 있다. 성공된 사례는 27개의 장비, 석유 시추, 유제품 개발 공장 설립, 농장 개발 등 다양한 프로젝트가 있으며 대표 성공사례를 보자면 토볼스크 산업단지 통합개발 프로젝트(프로젝트 기간: 2007~2025년, 투자규모액: 494,943백만 루블, 창출된 일자리수: 2,129개) 의 일환으로 토볼스크 폴리머 (Tobolsk-Polymer)사의 “500,000톤 용량의 프로판 및 폴리프로필렌 탈수소화에 의한 프로필렌 생산 단지 건설 및 운영”, 시브르 토볼스크사(Sibur Tobolsk)의 연간 최소 580만 톤의 광범위한 경질 탄화수소(NGL) 처리 단지 확장 잡시브네프테크힘-2(Zapsibneftekhim-2) 복합 단지 건설 등의 목표를 2016년 달성하였다.

해당 프로젝트 외에도 2006년 베이커 휴즈(Baker Hughes)사의 석유엔지니어링 회사 설

20) [https://tumstat.gks.ru/storage/mediabank/%D0%98%D0%BD%D0%B2%D0%B5%D1%81%D1%82%D0%B8%D1%86%D0%B8%D0%B8%20%D0%BF%D0%BE%20%D0%92%D0%AD%D0%94\(2005-2016\)\\_%D0%A2%D0%9E\\_515061.htm](https://tumstat.gks.ru/storage/mediabank/%D0%98%D0%BD%D0%B2%D0%B5%D1%81%D1%82%D0%B8%D1%86%D0%B8%D0%B8%20%D0%BF%D0%BE%20%D0%92%D0%AD%D0%94(2005-2016)_%D0%A2%D0%9E_515061.htm) (검색일:2021.11.6)

립, 벤틀(Bentec)사의 시추 장비 생산 프로젝트로 (프로젝트 시행기간: 2008~2011년, 투자 규모액: 7억 7,600만 루블, 창출된 일자리수: 270개) HR5000 시추 장비 생산, 훈련 시추 장비 설립등이 진행되었다.<sup>21)</sup>

## 2.4 대외 무역

튜멘주의 수출입 현황을 살펴보면, 튜멘주 2020년 대외 무역액은 약 164억 5천만 달러로 전년 대비(약 88억 8천만 달러) 대비 33% 감소한 모습을 보였으며, 수출액은 약 25억 4천만 달러 정도 감소했고, 수입액 역시 4억 7백만 달러 정도 감소한 모습을 보였다. 교역 대상국으로 살펴보면, CIS 역내 교역이 4억 9천 7백만 달러로 전체의 3%를 차지했고, 역외교역이 약 15억 9천만 달러로 97%를 차지해 주 교역이 CIS 역외에서 이루어진 것으로 밝혀졌다.

[표16] 2020년 튜멘 주 수출입 총계 (단위: 십억 달러)

구분	2018	2019	2020년 1월~11월
총 교역액	29.12	28.68	16.45
수출액	26.96	26.06	14.424
수입액	2.16	2.62	2.026
CIS 역내교역	2.12	1.452	0.497
CIS 역외교역	26.99	27.22	15.953

출처: <https://en.ru-stat.com/date-Q202001-202003/RU71000/trade/world> (검색일: 2021.11.7)

21) <https://www.tyumen-region.ru/investments/stories/sibur/>(검색일: 2021.11.07.)

2020년 1월~11월 튜멘주의 주요 교역 10개국으로는 중국(39억 6천만 달러), 네덜란드(35억 9천만 달러), 독일(22억 9천만 달러) 등이다. 튜멘주의 주요 수출품은 석유 및 가스(채굴 제품) (96%), 석유 화학제품(2%)를 차지한다. 주요 수입품은 기계류(50%), 금속 및 부품(14%) 등이 있다.

[표17. 튜멘주 주요 교역 10개국(2020년 1월~11월 기준)]

(단위: 백만 달러)

순위	국명	교역량	비중%
1	중국	3,967	24.1%
2	네덜란드	3,595	21.8%
3	독일	2,291	13.9%
4	벨기에	1,066	6.4%
5	프랑스	948	5.7%
6	영국	563	3.4%
7	이탈리아	523	3.1%
8	한국	455	2.7%
9	스페인	389	2.3%
10	벨라루스	335	2%

출처: <https://ru-stat.com/date-M201912-202011/RU92000/trade/world>(검색일:2021.10.28)

### 3. 사회문화

#### 3.1 인구 및 민족구성

##### ■ 인구

국가통계국(Госкомстат)의 2021년 자료에 따르면 현재 튜멘 주의 인구는 3,778,053명(2021년 기준) 인구밀도는 2.6명/km<sup>2</sup>이다. 2020년 기준 도시화는 80,57%이다. 튜멘주의 인구수는 매년 평균 1%씩 증가하고 있는 몇 안 되는 도시 중 한곳이며 2021년 기준 러시아 내 9위의 인구 규모를 갖고 있다.

[표18. 튜멘주 인구 수]

(단위: 명)

연도	인구수
2017	3,660,030
2018	3,692,400
2019	3,723,969
2020	3,756,536
2021	3,778,053

출처: <https://xn----8sbncanfseqabeh4bfd0g7e4c.xn--plai/%D1%82%D1%8E%D0%BC%D0%B5%D0%BD%D1%81%D0%BA%D0%B0%D1%8F-%D0%BE%D0%B1%D0%BB%D0%B0%D1%81%D1%82%D1%8C> (검색일:2021.11.07)

튜멘주의 경제 활동인구는 2020년 기준 총 인구의 52%를 차지하며 2017년부터 2020년까지 취업자수는 96% 이상을 상회한다.

[표19. 튜멘 주 경제활동 인구]

(단위: 천명)

연도	경제활동 인구	취업자수	실업자 수
2017년	1,947.7	1,871.6(96.1%)	76.2(3.9%)
2018년	1,957.9	1,896.3(96.9%)	61.7(3.1%)
2019년	1957.5	1,893.3(97%)	58.1(3.0%)
2020년	1952.0	1,882.3(96.4%)	69.8(3.6%)

출처: [https://tumstat.gks.ru/ofs\\_trud\\_obl#](https://tumstat.gks.ru/ofs_trud_obl#) (검색일:2021.11.7)

### ■ 민족구성

튜멘 주에는 150개 정도의 민족이 거주하고 있으며, 2018년 기준 러시아인(66.32%)로 다수를 차지하며 그 외에도 타타르인, 우크라이나인, 바쉬키르 인 등 다양한 연방 주체 민족들이 포함되어있다. 2018년에 시행된 전국인구조사에 따르면 튜멘 주의 민족 구성은 다음 표와 같다.

[표20. 튜멘 주 민족구성 (2018년)]

민족	인구 수(명)
러시아인	2,352,063
타타르인	239,995
우크라이나인	157,296
바쉬키르(Башкиры)	46,405
아제르바이잔인	43,610
네네쯔인(Ненцы)	31,621

민족	인구 수(명)
한트인(Ханты)	29,277
추바시인(Чуваши)	25,690
벨라루시인	25,648
독일인	20,723
카자흐인	19,146
몰디브인	15,806
아르메니인	15,542
만시인(Манси)	11,614
셀쿱인(Селькупы)	2,065
에벤키인(Эвенки)	87

출처: <https://nazaccent.ru/regions/tyumen/> (검색일: 2021.11.7.)

### 3.2 문화개괄

튜멘 주에는 시베리아에서 가장 오래된 수도원 중 하나인 튜멘 삼위일체 수도원(1616년 설립)과 토볼렌스크 크렘린, 아발락(Abalak)마을, 러시아 황제 알렉산드르 2세의 토볼스크 알렉산드르 정원, 라프푸틴 박물관을 포함하여 다양한 명소가 존재한다. 또한 온천으로도 튜멘지역은 7개의 미네랄 온천 장소가 있다. 튜멘 주는 33개의 자연보호구역과 29개의 천연기념물을 보호하고 있으며 자연관광 장소가 있다. 또한 튜멘주는 의료관광, 자연관광 등 여러 관광프로그램이 있다.<sup>22)</sup>

#### ■ 명소

[그림8. 튜멘 삼위일체 수도원(좌), 토볼스크 크렘린(우)]



출처: [https://tonkosti.ru/%D0%94%D0%BE%D1%81%D1%82%D0%BE%D0%BF%D1%80%D0%B8%D0%BC%D0%B5%D1%87%D0%B0%D1%82%D0%B5%D0%BB%D1%8C%D0%BD%D0%BE%D1%81%D1%82%D0%B8\\_%D0%A2%D1%8E%D0%BC%D0%B5%D0%BD%D1%81%D0%BA%D0%BE%D0%B9\\_%D0%BE%D0%B1%D0%BB%D0%B0%D1%81%D1%82%D0%B8](https://tonkosti.ru/%D0%94%D0%BE%D1%81%D1%82%D0%BE%D0%BF%D1%80%D0%B8%D0%BC%D0%B5%D1%87%D0%B0%D1%82%D0%B5%D0%BB%D1%8C%D0%BD%D0%BE%D1%81%D1%82%D0%B8_%D0%A2%D1%8E%D0%BC%D0%B5%D0%BD%D1%81%D0%BA%D0%BE%D0%B9_%D0%BE%D0%B1%D0%BB%D0%B0%D1%81%D1%82%D0%B8) (검색일: 2021,11,07)

시베리아에서 가장 오래된 수도원 중 하나인 삼위일체 수도원은 1616년에 설립되었다. 풍부한 역사와 많은 유물이 있는 수도원이며 시베리아 바로크의 건축 양식도 갖추고 있다.

22) <https://visittymen.ru/chem-zanyatsya/ekoturizm/> (검색일: 2021,11,07)

토볼스크 크렘린은 시베리아의 유일한 석조 크렘린일 뿐만 아니라 러시아 문화유산 목록에도 포함되어 있다. 토볼스키 크렘린은 여섯 번이나 재건되었다.

[그림9. 알루토로프스키 감옥(Ялуторовский острог)]



출처: <https://visittyumen.ru/what-to-do/kulturnyy-otdykh-i-razvlecheniya/muzei-i-biblioteki/yalutorovskiy-ostrog2046/> (검색일:2021.1.07.)

데카브리스트들의 유배지였던 야루토로프스키 감옥은 1659년 설립되었다. 현재는 당시의 역사와 기록들이 보존되어 있고 다양한 민속 축제가 주기적으로 열린다.

[그림10. 아발락(Абалак) 마을]



출처: <https://tonkosti.ru/%D0%90%D0%B1%D0%B0%D0%BB%D0%B0%D0%BA> (검색일:2021.1.07.)

토볼스크에서 멀지 않은 곳에 위치한 아발락 마을은 기적이 일어난 Abalak 수도원과 작은 관광 단지로 꾸며져있다. 아발락 마을은 러시아인들이 정착하기 전 타타르인들이 거주한 마을로 왕자의 이름을 따 아발락이라고 지었다. 1585년, 성 니콜라스는 아발락 마을이 하나님의 거처가 될 것이라 유언하였고 1636년 성모 마리아의 이콘이 나타나는 기적이 일어났다. 이런 이유로 기적이 일어나는 곳으로도 유명하다.

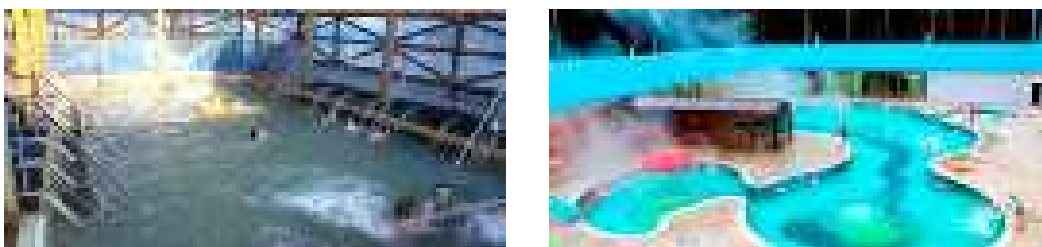
[그림11. 러시아 황제 알렉산드르 2세의 토볼스크 알렉산드르 정원]



출처: [https://tonkosti.ru/%D0%90%D0%BB%D0%B5%D0%BA%D1%81%D0%B0%D0%BD%D0%B4%D1%80%D0%BE%D0%B2%D1%81%D0%BA%D0%B8%D0%B9\\_%D1%81%D0%B0%D0%B4\\_%D0%B2\\_%D0%A2%D0%BE%D0%B1%D0%BE%D0%BB%D1%8C%D1%81%D0%BA%D0%B5](https://tonkosti.ru/%D0%90%D0%BB%D0%B5%D0%BA%D1%81%D0%B0%D0%BD%D0%B4%D1%80%D0%BE%D0%B2%D1%81%D0%BA%D0%B8%D0%B9_%D1%81%D0%B0%D0%B4_%D0%B2_%D0%A2%D0%BE%D0%B1%D0%BE%D0%BB%D1%8C%D1%81%D0%BA%D0%B5) (검색일:2021.1.07.)

1837년, 토볼스크에 러시아 황제 알렉산드르 2세가 방문했으며 그는 블라고베슈첸스카야 (Blagoveshchenskaya) 광장에 있는 총독 관저에 머물렀다. 1881년, 알렉산드르 2세가 총살이 된 후, 토볼스크 사람들은 황제를 기리기 위해 예배당과 정원을 지었다.

[그림12. 튜멘 주 온천]



출처: [https://tonkosti.ru/%D0%94%D0%BE%D1%81%D1%82%D0%BE%D0%BF%D1%80%D0%B8%D0%BC%D0%B5%D1%87%D0%B0%D1%82%D0%B5%D0%BB%D1%8C%D0%BD%D0%BE%D1%81%D1%82%D0%B8\\_%D0%A2%D1%8E%D0%BC%D0%B5%D0%BD%D1%81%D0%BA%D0%BE%D0%B9\\_%D0%BE%D0%B1%D0%BB%D0%B0%D1%81%D1%82%D0%B8](https://tonkosti.ru/%D0%94%D0%BE%D1%81%D1%82%D0%BE%D0%BF%D1%80%D0%B8%D0%BC%D0%B5%D1%87%D0%B0%D1%82%D0%B5%D0%BB%D1%8C%D0%BD%D0%BE%D1%81%D1%82%D0%B8_%D0%A2%D1%8E%D0%BC%D0%B5%D0%BD%D1%81%D0%BA%D0%BE%D0%B9_%D0%BE%D0%B1%D0%BB%D0%B0%D1%81%D1%82%D0%B8) (검색일:2021.1.07.)

튜멘 주는 천연 온천수(미네랄) 온천이 발달했다. 1년 내내 39-40°C 의 수온을 유지한다. 7개의 온천지구(튜멘 온천, 볼나 온천, 토볼스크 온천 등)가 있으며 온천과 결합한 워터파크, 호텔, 레저 시설을 구축하고 있어 피로를 풀고 휴식을 취하기에 좋은 공간이다.

■ 튜멘주 관련 인물

No.	사진	인적 사항	주요업적
1		그리고리 에피모비치 라스푸틴 (Григорій Ефімович Распутін) (1869 ~ 1916)	요승
		포크로프스코예 출생	
2		바텐코프, 가브릴 스테파노비치 (Батеньков, Гавриил Степанович) (1793-1863)	데카브리스트, 철학자
		토볼스크 출생	
3		젠코프 안드레이 파블로비치 (Зенков, Андрей Павлович) (1863-1936)	건축가, 내진 건축공학의 창시자
		토볼스크 출생	
4		멘델레프, 드미트리 이바노비치 (Менделеев, Дмитрий Иванович) (1834-1907)	화학자, 주기율표 작성
		토볼스크 출생	

No.	사진	인적 사항	주요업적
5		카르체프스키, 세르게이 오시포비치 Карцевский, Сергей Иосифович (1884-1955)	언어학자, 제네바 언어학회 창설자
		토볼스크 출생	
6		니키티н, 니콜라이 바실리에비치 Никитин, Николай Васильевич (1907-1973)	건축가, 모스크바 오스탄키노 TV 타워, 모스크바 주립대 본관, «조국이 우리를 부른다» (Родина-мать зовёт!) 조각상
		토볼스크 출생	

출처: [https://vsluh.ru/novosti/obshchestvo/top-10-tyumentsev-izvestnykh-vsemu-miru\\_272695/](https://vsluh.ru/novosti/obshchestvo/top-10-tyumentsev-izvestnykh-vsemu-miru_272695/)(검색일: 2021.11.07.)

### 3.3 교육

튜멘 주 전역에는 총 246,682명(Учащиеся 153,087명과 Воспитанники 93,595명)의 학생이 재학하고 있다. 이들을 위한 595개의 유치원과 중등교육을 담당하는 547개의 청소년교육기관(Школа)이 존재한다. 튜멘 주에는 총 94개의 대학이 22개 지역에 존재한다. 이 중 2021년 RAEX 고등교육 평가 기관에 따라 러시아 100위 안에 진입한 대학은 75위 튜멘 국립 대학교(Тюменский государственный университет), 89위 튜멘 산업 대학(Тюменский индустриальный университет), 95위 튜멘 국립 의과대학(Тюменский государственный медицинский университет)가 있다.<sup>23)</sup>

[그림13. 튜멘 국립 대학, 튜멘 산업 대학, 튜멘 국립 의과대학]



출처: <https://www.utmn.ru>, <https://www.tyuiu.ru>, <https://www.tyumsmu.ru> (검색일:2021.11.7.)

23) <https://t-l.ru/311580.html> (검색일: 2021.11.07.)

### Ⅲ. 대(對)한국 관계

#### 1. 경제협력

2020년 1월부터 11월까지 튜멘 지역과 한국의 총 무역 거래액은 4억 5천 5백만달러 (2.7%로 8위 차지)이며 주요 품목은 석유 및 가스(68.2%), 기계 및 가전제품 (28.5%), 광물 제품(1.6%) 이다.

[표21. 튜멘 주 대(對) 한국 교역 구조]

(단위: 백만달러)

구분	교역액	전년대비 증감(%)	비중
석유 및 가스(채굴제품)	311.1	24%	68.2%
기계, 가전제품	130.1	9%	28.5%
광물 제품	7.3	15%	1.6%
⋮	⋮	⋮	⋮

출처: <https://en.ru-stat.com/date-M202001-202011/RU71100/export/KR>(검색일:2021.11.7)

2020년 1~11월 튜멘 주 지역이 한국으로부터 수입한 총액은 1억 4,300만 달러이며 주요 품목으로는 주로 ‘기계, 가전제품’ (90.9%), ‘금속 제품’ (5.7%), 화학 제품(2.9%)이다. 러시아 85개 연방 주체 중, 튜멘 주의 대(對)한국 수입 순위는 8위 (2.1%)이다. 튜멘주가 한국으로 수출한 총액은 3억 1,200만 달러 (0.2%로 29위 차지)이며 주요 품목으로는 석유 및 가스(채굴제품)(99.6%)이며 러시아 85개 연방 주체 중, 튜멘 주는 대(對)한국 수출 순위는 7위(2.4%)이다.

튜멘지역에는 403명의 한국인이 살고 있으며 주요 정착지역은 튜멘 시이다. 튜멘 주 정부에서는 한인들의 정착 및 민족문화의 보존을 위해 “통일”단체와 다양한 행사를 지원하고 있다. 2014년 3월, 대한민국 대사관에서는 튜멘지역의 투자가능성에 대한 발표를 했으며 현대와 대우 조선해양은 튜멘 주의 조선 클러스터 조성을 위한 협성에 참여하여 현대의 경우 토볼스크의 잡시네프테힘-2(Запсибнефтехим-2)에 건설에 참여의지를 밝혔다. 대우조선해양사의 경우 유조선, 마지선 등의 생산 및 공급에 대한 의사를 표명했다.

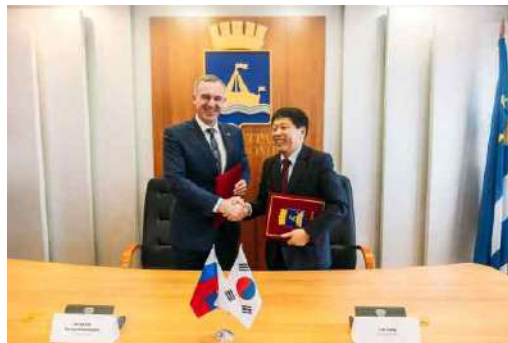
2015년 3월, 대한민국 대표단의 튜멘 주 방문으로 튜멘지역의 대표 산업기업을 방문해 투자 프로젝트 및 협력에 대해 논의했다. 2015년 12월, 튜멘 주의 대표단은 한국을 방문해 SK케미칼, 동화, 대우조선해양 등 기업을 방문해 논의했으며 인천경제자유구역(FEZ)과 송도를 방문해 스마트 도시 건설에 대한 방안을 논의 했다.

2016년 1월, 분당서울대학교 병원 대표단이 튜멘 주를 방문해 튜멘 주의 의료 도시로서

의 문제점을 지적하고 향후 튜멘 의과대학의 협력에 대해 논의했다.<sup>24)</sup> 2017년 10월, 대한민국 전문의들이 튜멘에 현대식 암센터 건립에 참여하는 것에 대해 합의했다. 이에 대한 합의는 튜멘 지역 주지사와 세브란스 클리닉의 한국 중앙학 센터 연세 대표 간의 회의에서 이루어졌다. 튜멘 지역이 첨단 의학의 발전에 큰 관심을 기울이고 있음을 언급하고 의료 부문에서 상호 이익이 되는 협력의 유망한 분야를 지명했다. 해당 프로젝트는 건물의 설계 단계부터 시작하여 장비 및 필요한 인력의 조립 및 교육을 시작으로 튜멘 프로젝트 구현에 대한 컨설팅트를 바탕으로 현대적이고 고품질의 의료 센터 건립을 목표로 한다.<sup>25)</sup>

2018년 10월, 서울특별시 구로구는 러시아 튜멘주와 구우호협력 교류의향서를 체결했다. 이성 구청장을 단장으로 한 구로구 대표단은 이달 2일 튜멘 주청사를 방문해 레오니트 오스트로모브 투자정책국장을 만나 우호협력 교류의향서에 서명하고 경제, 교육, 문화, 예술 등 여러 분야의 폭넓은 교류를 약속했다. 이번 협약은 지난 5월 서울 구로 국제어린이영화제와 러시아 제로플러스 국제어린이영화제가 상호 협력을 위한 업무협약을 체결한 것을 계기로 성사됐다. <sup>26)</sup> 구로구는 이후에도 지속해서 튜멘주와 협력을 증진하였다. 2019년 3월, 튜멘 주에서 한러 건축포럼이 열렸다. 2019년 튜멘 주는 약 160만㎡의 주택을 건설한 계획을 갖고 있으며 주 튜멘 대한민국 명예영사 이고르 삼카예프(Игорь Самкаев)는 8,000㎡ 규모 의 비즈니스 센터가 설계 중이며 해당 사항에 대해 한국과 협력할 것이며 사회 인프라 건설에 한국의 협력을 고려하고 있다고 밝혔다.<sup>27)</sup>

[그림14. 튜멘 주-구로구 우호 및 비즈니스 관계발전 협의]<sup>28)</sup>



24) <https://www.tyumen-region.ru/ved/cooperation/international/koreya/>(검색일: 2021.11.05.)

25) <https://t-1.ru/234055.html> (검색일: 2021.11.05.)

26) <https://www.newsro.kr/%EA%B5%AC%EB%A1%9C%EA%B5%AC-%EB%9F%AC%EC%8B%9C%EC%84-%ED%8A%9C%EB%A9%98%EC%A3%BC%EC%99%80-%EC%9A%B0%ED%98%B8%ED%98%91%EB%A0%A5-%EA%B5%90%EB%A5%98%EC%9D%98%ED%96%A5%EC%84%9C-%EC%B2%B4%EA%B2%B0/>(검색일: 2021.11.05.)

27) [https://vsluh.ru/novosti/obzor/v-tyumeni-prokhodit-rossiysko-koreyskiy-arkhitekturno-stroitelnyy-forum\\_325119/](https://vsluh.ru/novosti/obzor/v-tyumeni-prokhodit-rossiysko-koreyskiy-arkhitekturno-stroitelnyy-forum_325119/)(검색일: 2021.11.05.)

28) <https://tumentoday.ru/2021/10/11/park-druzhby-mezhdu-rossiej-i-koreej-v-tyumeni-zhdet-preobrazhenie/>(검색일: 2021.11.05.)

2019년 7월, 서울특별시 구로구 대표단이 튜멘을 방문해 상호 우호 및 비즈니스 관계 발전에 관한 사항을 협의했다. 이전부터 상호간 교류는 활발했다. 2019년 1분기, 한-러 건축 및 건설 포럼을 통해 우랄 연방지구의 미래 국제전시센터 건축을 위해 한국에서는 호텔, 사무실, 테마파크가 있는 복합단지 프로젝트를 발표하며 의견을 나누기도 했다. 향후에는 IT분야에 대한 협력을 확대할 예정이다.<sup>29)</sup>

2019년 9월, 튜멘 주지사 알렉산드르 빅토로비치 모오르는 한국 대표단과의 회의에서 폴리프로필렌의 생산 및 가공, 석유 및 가스 엔지니어링과 같은 석유 화학 산업의 프로젝트를 고려했다. 나아가 조선 및 선박 수리, 교육 및 보건, 관광 및 호텔산업의 발전에도 양국간의 협력의지를 표명했다. 2019년 1월 튜멘 대표단 방한의 일환으로 세브란스클리닉, 한국외국어대학교, KAIST 연구소, 정림건축 등 4개 협력 협약을 체결했으며 튜멘 전시 센터 건설 프로젝트 수행. 세브란스, 분당한의원과 튜멘 의료기관에 전문의 양성 및 한국의 선진기술 도입에 대한 협약을 맺었다고 밝혔다.<sup>30)</sup>

[그림15. 한국 선병원 재단 러시아 튜멘주 프리미엄 치과병원 컨설팅 계약 체결]<sup>31)</sup>



2020년 2월, 한국 선병원재단은 러시아 튜멘 주 정부와 프리미엄 치과병원 컨설팅 계약을 체결했다. 이번 성과는 보건산업진흥원 의료기관 해외 진출 지원 프로젝트 사업을 통해 추진돼 왔다. 현지 자연재해로 프로젝트가 오랫동안 보류돼 성공 여부를 확신할 수 없었지만, 선병원재단은 튜멘주와 끊임없이 교류를 진행해 왔으며, 정부 차원의 병원 해외 진출 프로젝트의 도화선으로 결국 계약을 체결하게 됐다. 튜멘 주 보건국장은 “선병원이 튜멘주에 고급형 치과병원의 표본을 제시해줄 것으로 믿는다”면서 “이번 계약을 기점으로 선병원과 함께 튜멘주 의료시스템이 크게 도약하기를 희망한다”고 말했다.<sup>32)</sup>

29) <https://rg.ru/2019/10/07/reg-urfo/tiumen-posetila-delegaciia-iz-stolicy-iuzhnoj-korei.html> (검색일: 2021.11.05.)

30) <https://www.kommersant.ru/doc/4187856> (검색일: 2021.11.05.)

31) <https://www.mk.co.kr/news/it/view/2020/02/115898/> (검색일: 2021.11.05.)

2020년 8월, 효성TNS가 러시아 튜멘 주정부와 면담을 갖고 투자 협력을 논의했다. 효성 TNS는 주정부와의 면담을 계기로 튜멘 지역의 ATM 공급을 모색할 것으로 예상된다. 이 회사는 이미 튜멘에 사무소를 둔 러시아 ATM 유통사 ATM 얼라이언스(ATM Alliance)와 파트너십을 맺고 있다. 신흥 비즈니스 도시인 튜멘에 진출해 러시아 공략을 강화한다는 전략이다. 효성TNS는 2010년 러시아에 진출한 후 ATM 시장에서 70%가 넘는 점유율을 차지하고 있다. 2018년 러시아 1위 은행인 스베르뱅크(Sberbank)의 전체 구매 물량의 90%를 판매했다. 스베르뱅크의 ATM 교체 프로젝트도 수주했다. 오는 2022년까지 총 5만4000대의 ATM을 공급한다.<sup>32)</sup>

## 2. 문화 교류

튜멘주는 2015년 주러 한국 대사관의 중점협력도시 대상 지역으로 2015년 6월 4일부터 5일까지 양일 간 한국의 날 행사를 진행하였다. 당시 박노벽 내정 대사는 쿠셰프 주지사 및 모오르 시장 등 지역주요인사와의 면담, 튜멘주 투자환경설명회, 한-튜멘 기업간 상담회, 한국 관광설명회, 한국 ‘스톤재즈’ 퓨전국악 공연팀의 공연, ‘최종병기 활’ 등 4편의 한국영화 상영, 튜멘주립대 및 튜멘의 주요 산업시설 시찰, 고려인 사회와의 만남 등 다양한 프로그램으로 구성된 행사를 성공적으로 마쳤다. 재러 지상사 등 우리 기업 14개사, 한국의 퓨전재즈 공연단, 한국관광공사 등이 적극 참여하였다.<sup>34)</sup>

2019년 1월, 튜멘 지역과 한국의 세브란스 병원은 튜멘 지역 의사들을 위한 인턴십 조직 및 훈련을 조직하고 ENT 프로필을 포함한 로봇 수술을 수행하고 종양 질환 치료에 협력을 발전 시킬 것이며 튜멘 보건국의 이나 쿠리코바(Inna Kulikova) 이사는 Medical City 프로젝트의 추가 구현을 위해 세브란스 병원의 경험이 매우 필요하며 새로운 암 센터를 건설할 때 이 지역에서 세계적 수준의 의료 클러스터를 만드는 데 도움이 될 조직적이고 환자 중심적인 의료 및 정보 기술 구현 방법을 배울 수 있다고 밝혔다.<sup>35)</sup>

2019년 2월, 튜멘 주립대학교와 한국외국어대학교 간의 양해각서(MOU)를 체결했다. 나아가 인하대학교와 한국 첨단 기술연구원을 방문하여 정보통신기술 분야 등의 협약 체결 및 학생, 전문가 교류에도 관심을 보였다.<sup>36)</sup>

2019년 5월, 대한민국 서울에서 제 7회 GUKIFF 국제영화제의 일환으로 튜멘주민들이

32) 위의 자료(검색일: 2021.11.05.)

33) [uru.co.kr/news/article.html?no=13345](http://uru.co.kr/news/article.html?no=13345) (검색일: 2021.11.07.)

34) <https://www.worldkorean.net/news/articleView.html?idxno=18353>(검색일: 2021.11.05.)

※ 한국 대사관은 매년 한차례 러시아의 주요도시를 선정하여 중점협력도시 사업을 진행해오고 있음, → 2014년 우파, 2015년 튜멘, 2016년 예카테린부르크, 2017년 첼랴빈스크, 2018년 로스토프나도누

35) <https://t-l.ru/257607.html> (검색일: 2021.11.05.)

36) [https://vsluh.ru/novosti/obshchestvo/v-tyumeni-otkryvayutsya-pervye-kursy-koreyskogo-s-prepodavatelem-nosit-elem-yazyka\\_324389/](https://vsluh.ru/novosti/obshchestvo/v-tyumeni-otkryvayutsya-pervye-kursy-koreyskogo-s-prepodavatelem-nosit-elem-yazyka_324389/)(검색일: 2021.11.05.)

주최한 한국-러시아 문화의 날이 진행되었다. 해당 행사는 어린이 그룹의 공연, 튜멘 앙상블 공연, 어린이 영화 상영등이 진행되었으며 양국간의 우호 협력을 증진시켰다.<sup>37)</sup>

2019년 6월, 튜멘 주 내 한국 명예영사관이 개소되었다. 이고르 삼카예프(Игорь Самкаев)는 2018년 9월 명예영사로 취임하였으며 한러간의 다양한 분야에서 우호관계 발전과 협력을 촉진하겠다고 밝혔다. 튜멘 주 주지사 역시 한국 명예 영사관의 성공적 업무의 수행을 기원한다고 표명했다.<sup>38)</sup>

[그림16. 튜멘 주 한러 우정공원]<sup>39)</sup>



2020년 9월, 튜멘주는 러시아 도시 중 유일하게 한러수교 30주년을 기념하는 공원을 열었다. 해당 공원을 계속해서 발전시키며 도시의 유명장소와 양국간의 협력을 증진하는 장소로 개발하겠다고 주 튜멘 대한민국 명예영사 이고르 삼카예프(Игорь Самкаев)가 밝혔다.<sup>40)</sup>

### 3. 관계 전망

지금까지 러시아 연방 튜멘 주에 관해 살펴보았다. 튜멘주는 석유, 가스산업의 중심지이며 러시아 뿐만 아니라 세계적으로 gas와 석유 생산의 중심이다. 석유와 가스 매장량은 약 4,500만 m<sup>3</sup>이다. 이와 관련하여 석유화학산업, 기계산업 또한 발달하였다. 더 나아가 튜멘주는 사회 인프라 건설에도 심혈을 기울이고 있다.

튜멘주는 해당 자원을 바탕으로 탄탄한 예산구조를 갖고 있으며 산업성장률은 121.5%

37) <https://t-l.ru/263948.html> (검색일: 2021.11.05.)

38) [https://www.znak.com/2019-06-04/tyumenskiy\\_biznesmen\\_otkryl\\_konsulstvo\\_korei\\_v\\_dome\\_kotoryy\\_sam\\_ku\\_pil\\_za\\_10 mln\\_rubley](https://www.znak.com/2019-06-04/tyumenskiy_biznesmen_otkryl_konsulstvo_korei_v_dome_kotoryy_sam_ku_pil_za_10 mln_rubley)(검색일: 2021.11.05.)

39) [https://tumentoday.ru/2021/10/11/park-druzhby-mezhdu-rossiej-i-koreej-v-tyumeni-zhdet-preob\\_razhenie/](https://tumentoday.ru/2021/10/11/park-druzhby-mezhdu-rossiej-i-koreej-v-tyumeni-zhdet-preob_razhenie/)(검색일: 2021.11.05.)

40) 위의자료 (검색일: 2021.11.05.)

(2020년기준)로 매년 성장하고 있는 추세이다. 지역 총생산(GRP)은 러시아 내 2위로 2025년까지 세계 600개 도시안에 들 것을 목표로 하고 있다. 맥켄지리포트에 의하면 (Mckinsey&company report) 러시아의 5대 도시 중 한 곳으로 꼽혔다. 또한 연평균 3만명씩 꾸준히 인구가 증가하는 지역이다.

튜멘 주 내 석유 가스 클러스터와 석유화학 클러스터가 존재하고 있을 정도로 해당 산업에 있어 유망한 지역이다. 아직 튜멘 주에는 특별 경제 구역은 없지만 석유산업을 위주로 하는 경제구역을 토볼스크에 건설할 계획을 갖고 있다.<sup>41)</sup>

우리나라의 경우 정제능력이 세계 5위<sup>42)</sup>이며 석유 화학 분야 역시 미국 화학산업 전문매체인 'C&EN'가 발표한 올해 50대 화학 기업 순위(Global Top 50 for 2021)에 따르면 LG 화학이 세계 7위, 건설업의 경우, 건설·엔지니어링 분야 전문지인 ENR이 최근 발표한 지난해 국적별 해외건설 매출 현황에서 우리나라는 214억2천만달러로 미국을 제치고 세계 5위<sup>43)</sup>를 달성했다. 또한 보건산업 시장 역시 세계 10위를 달성하였다.<sup>44)</sup>

이에 튜멘 주 정부에서도 튜멘 지역과 대한민국 간의 유망한 협력 분야는 석유 화학산업, 조선 및 선박 산업, 정보기술(IT)산업, 건축설계, 관광 호텔 비즈니스 프로젝트 구현 분야를 선정했다.<sup>45)</sup>

해당 분야와 관련하여 우리나라와 튜멘 주 정부간의 협력이 진행이 되었으며 향후에도 해당 분야의 협력을 더욱 활발히 진행 될 것이라 생각한다. 이전에 협력이 더디게 진행되었던 정보기술분야(IT)도 다양한 산업과 함께하며 양 정부간의 발전에 이바지할 것이라 본다.

---

41) [https://tumen.mk.ru/social/2020/12/10/v-tyumenskoy-oblasti-poyavitsya-osobaya-ekonomi\\_cheskaya-zona.html](https://tumen.mk.ru/social/2020/12/10/v-tyumenskoy-oblasti-poyavitsya-osobaya-ekonomi_cheskaya-zona.html) (검색일: 2021.11.05)

42) <http://www.e-platform.net/news/articleView.html?idxno=54206> (검색일: 2021.11.07.)

43) <https://news.einfomax.co.kr/news/articleView.html?idxno=4167324>(검색일: 2021.11.07.)

44) <https://khiss.go.kr/geo?menuId=MENU00323>(검색일: 2021.11.07.)

45) <https://www.tyumen-region.ru/vcd/cooperation/international/koreya/>(검색일:2021.11.05.)

## IV. 참고문헌

- 튜멘 주 공식홈페이지([http://admtymen.ru/ogv\\_ru/about/history.htm](http://admtymen.ru/ogv_ru/about/history.htm))
- 튜멘 주 국가두마 공식홈페이지(<http://www.duma72.ru/ru/structure/parties/>)
- 튜멘 주 사회복지부([http://admtymen.ru/ogv\\_ru/finance/economics/results.htm](http://admtymen.ru/ogv_ru/finance/economics/results.htm))
- 튜멘 주 교육부([http://admtymen.ru/ogv\\_ru/finance/economics/results.htm](http://admtymen.ru/ogv_ru/finance/economics/results.htm))
- 이타르타스 통신(<http://www.itar-tas.com/data/graphics/>)
- 러시아 포털 사이트(РИА НОВОСТИ, <http://www.ria.ru>)
- 러시아 포털 사이트(얀덱스”, <http://www.yandex.ru>)
- 러시아 즈낙통신(<http://www.znak.com/>)
- 한러CIS과학기술협력센터(<http://korustec.or.kr/main/main.html?pm=11>)
- 출처: <http://travelel.ru/karta-tyumenskoj-oblasti>(검색일.2018.05.25)
- 출처: 러시아기상청(<http://meteoinfo.ru/>)
- 출처: <http://www.bestreferat.ru/referat-215741.html>(검색일.2018.05.25)
- 출처: 튜멘 주 공식홈페이지(<http://meteoinfo.ru/>)
- 출처: 튜멘 주 국가두마 공식홈페이지(<http://www.duma72.ru/ru/structure/parties/>)
- <https://rosstat.gov.ru/folder/12781>, <https://admtymen.ru/>(검색일:2021.11.04.)
- <http://travelel.ru/karta-tyumenskoj-oblasti> (검색일.2021.11.07.)
- <http://meteoinfo.ru/>(2021.11.07.)
- <https://nbc.rs.org/regions/tyumenskaya-oblast/klimat> (검색일:2021.11.4.)
- [https://www.nftn.ru/oilfields/russian\\_oilfields/tjumenskaja\\_oblast/8](https://www.nftn.ru/oilfields/russian_oilfields/tjumenskaja_oblast/8)(검색일: 2021.11.4.)
- <https://radikal.ru/fp/5ee65d17b3b14f4ca1a704ceb01a33ee> (검색일: 2021,11,06)
- <https://bigenc.ru/geography/text/4213165> (검색일: 2021.11.06.)
- <http://nbc.rs.org/regions/tyumenskaya-oblast/vodnye-resursy-nalichie-rek-ozer> (검색일: 2021.11.06.)
- <https://geraldika.ru/s/21968> (검색일: 2021.11.07.)
- [https://gks.ru/bgd/regl/b05\\_14t/IssWWW.exe/Stg/ur/05-03.htm](https://gks.ru/bgd/regl/b05_14t/IssWWW.exe/Stg/ur/05-03.htm) (검색일:2021.11.7.)
- <http://nalogi.ru/faq/detail.php?ID=1536977> (검색일: 2021,11,07)
- <https://tumstat.gks.ru/> (검색일: 2021.10.24.)
- <http://www.duma72.ru/ru/structure/parties/> (검색일,2021.10.26.)
- <http://usd.tum.sudrf.ru/modules.php?name=sud> (검색일: 2021,11,07)
- <http://www.vybory.izbirkom.ru/region/izbirkom?action=show&root=1&tvd=100100084849206>

[https://www.vybery.izbirkom.ru/region/izbirkom?action=show&root=1&tvd=100100084849206&vrm=100100084849062&prver=0&pronetvd=null&region=89&sub\\_region=89&type=227&report\\_mode=null](https://www.vybery.izbirkom.ru/region/izbirkom?action=show&root=1&tvd=100100084849206&vrm=100100084849062&prver=0&pronetvd=null&region=89&sub_region=89&type=227&report_mode=null)(검색일:2021.11.7)

<https://regnum.ru/news/polit/3376820.html>(검색일 2021.10.31.)

[https://www.vybery.izbirkom.ru/region/izbirkom?action=show&root=1&tvd=100100084849206&vrm=100100084849062&prver=0&pronetvd=null&region=89&sub\\_region=89&type=227&report\\_mode=null](https://www.vybery.izbirkom.ru/region/izbirkom?action=show&root=1&tvd=100100084849206&vrm=100100084849062&prver=0&pronetvd=null&region=89&sub_region=89&type=227&report_mode=null)(검색일:2021.11.7)

<https://regnum.ru/news/polit/3376820.html>(검색일,2021.10.31.)

[https://www.mid.ru/vnesneekonomiceskie-svazi-sub-ektov-rossijskoj-federacii/-/asset\\_publisher/ykggrK2nCl8c/content/id/3316255](https://www.mid.ru/vnesneekonomiceskie-svazi-sub-ektov-rossijskoj-federacii/-/asset_publisher/ykggrK2nCl8c/content/id/3316255) (검색일:2021.10.31.)

<https://www.investinregions.ru/regions/72/statistics/>(검색일:2021,10,31)

<https://www.tyumen-region.ru/support/industry/industrialization/>(검색일: 2021.10.31.)

[https://www.sibur.ru/TobolskPolymer\\_en/](https://www.sibur.ru/TobolskPolymer_en/) (검색일:2021.11.6)

<https://www.hms-neftemash.ru/h> (검색일:2021.11.6)

<https://trdm.su/>(검색일:2021.11.6)

<https://www.tyumen-region.ru/support/industry/industrialization/>(검색일:2021.10.31.)

[https://tumstat.gks.ru/storage/mediabank/%D0%98%D0%BD%D0%B2%D0%B5%D1%81%D1%82%D0%B8%D1%86%D0%B8%D0%B8%20%D0%BF%D0%BE%20%D0%92%D0%AD%D0%94\(2005-2016\)\\_%D0%A2%D0%9E\\_515061.htm](https://tumstat.gks.ru/storage/mediabank/%D0%98%D0%BD%D0%B2%D0%B5%D1%81%D1%82%D0%B8%D1%86%D0%B8%D0%B8%20%D0%BF%D0%BE%20%D0%92%D0%AD%D0%94(2005-2016)_%D0%A2%D0%9E_515061.htm)(검색일:2021.11.6)

<https://visittyumen.ru/what-to-do/kulturnyy-otdykh-i-razvlecheniya/muzei-i-biblioteki/yalut-rovskiy-ostrog2046/> (검색일:2021.1.07.)

[https://tonkosti.ru/%D0%94%D0%BE%D1%81%D1%82%D0%BE%D0%BF%D1%80%D0%B8%D0%BC%D0%B5%D1%87%D0%B0%D1%82%D0%B5%D0%BB%D1%8C%D0%BD%D0%BE%D1%81%D1%82%D0%B8\\_%D0%A2%D1%8E%D0%BC%D0%B5%D0%BD%D1%81%D0%BA%D0%BE%D0%B9\\_%D0%BE%D0%B1%D0%BB%D0%B0%D1%81%D1%82%D0%B8](https://tonkosti.ru/%D0%94%D0%BE%D1%81%D1%82%D0%BE%D0%BF%D1%80%D0%B8%D0%BC%D0%B5%D1%87%D0%B0%D1%82%D0%B5%D0%BB%D1%8C%D0%BD%D0%BE%D1%81%D1%82%D0%B8_%D0%A2%D1%8E%D0%BC%D0%B5%D0%BD%D1%81%D0%BA%D0%BE%D0%B9_%D0%BE%D0%B1%D0%BB%D0%B0%D1%81%D1%82%D0%B8) (검색일:2021.1.07.)

<https://www.utmn.ru>, <https://www.tyuiu.ru>, <https://www.tyumsmu.ru> (검색일:2021.11.7.)

출처: <https://en.ru-stat.com/date-M202001-202011/RU71100/export/KR>(검색일:2021.11.7)

[https://vsluh.ru/novosti/obshchestvo/top-10-tyumentsev-izvestnykh-vsemu-miru\\_272695/](https://vsluh.ru/novosti/obshchestvo/top-10-tyumentsev-izvestnykh-vsemu-miru_272695/)(검색일: 2021.11.07.)

<https://t-l.ru/311580.html> (검색일: 2021.11.07.)

<https://www.tyumen-region.ru/ved/cooperation/international/koreya/>(검색일: 2021.11.05.)

<https://www.newsro.kr/%EA%B5%AC%EB%A1%9C%EA%B5%AC-%EB%9F%AC%EC%8B%9C%EC%95%84-%ED%8A%9C%EB%A9%98%EC%A3%BC%EC%99%80-%EC%9A%B0%ED%98%B8%ED%98%91%EB%A0%A5-%EA%B5%90%EB%A5%9>

8%EC%9D%98%ED%96%A5%EC%84%9C-%EC%B2%B4%EA%B2%B0/(검색일: 2021.11.05.)

[https://vsluh.ru/novosti/obzor/v-tyumeni-prokhodit-rossiysko-koreyskiy-arkhitekturno-straitelnyy-forum\\_325119/](https://vsluh.ru/novosti/obzor/v-tyumeni-prokhodit-rossiysko-koreyskiy-arkhitekturno-straitelnyy-forum_325119/)(검색일: 2021.11.05.)

<https://tumentoday.ru/2021/10/11/park-druzhby-mezhdu-rossiej-i-koreej-v-tyumeni-zhdet-preobrazhenie/>(검색일: 2021.11.05.)

<https://rg.ru/2019/10/07/reg-urfo/tiumen-posetila-delegaciia-iz-stolicy-iuzhnoj-korei.html> (검색일: 2021.11.05.)

<https://www.kommersant.ru/doc/4187856> (검색일: 2021.11.05.)

<https://www.mk.co.kr/news/it/view/2020/02/115898/> (검색일: 2021.11.05.)

[uruc.co.kr/news/article.html?no=13345](http://www.uruc.co.kr/news/article.html?no=13345) (검색일: 2021.11.07.)

<https://www.worldkorean.net/news/articleView.html?idxno=18353>(검색일: 2021.11.05.)

<https://t-l.ru/257607.html> (검색일: 2021.11.05.)

[https://vsluh.ru/novosti/obshchestvo/v-tyumeni-otkryvayutsya-pervye-kursy-koreyskogo-sprepodavatelem-nositelem-yazyka\\_324389/](https://vsluh.ru/novosti/obshchestvo/v-tyumeni-otkryvayutsya-pervye-kursy-koreyskogo-sprepodavatelem-nositelem-yazyka_324389/)(검색일: 2021.11.05.)

<https://t-l.ru/263948.html> (검색일: 2021.11.05.)

[https://www.znak.com/2019-06-04/tyumenskiy\\_biznesmen\\_otkryl\\_konsulstvo\\_korei\\_v\\_dome\\_kotoryy\\_sam\\_kupil\\_za\\_10 mln\\_rublej](https://www.znak.com/2019-06-04/tyumenskiy_biznesmen_otkryl_konsulstvo_korei_v_dome_kotoryy_sam_kupil_za_10 mln_rublej)(검색일: 2021.11.05.)

<https://tumentoday.ru/2021/10/11/park-druzhby-mezhdu-rossiej-i-koreej-v-tyumeni-zhdet-preobrazhenie/>(검색일: 2021.11.05.)

<https://tumen.mk.ru/social/2020/12/10/v-tyumenskoy-oblasti-poyavitsya-osobaya-ekonomicheskaya-zona.html>(검색일: 2021,11,05)

<http://www.e-platform.net/news/articleView.html?idxno=54206> (검색일: 2021.11.07.)

<https://news.einfomax.co.kr/news/articleView.html?idxno=4167324>(검색일: 2021.11.07.)

<https://khiss.go.kr/geo?menuId=MENU00323>(검색일: 2021.11.07.)

<https://www.tyumen-region.ru/ved/cooperation/international/koreya/>(검색일:2021.11.05.)