

‘검은 황금’의 땅 한티-만시 자치관구(유그라)

Ханты-Мансийский автономный округ - Югра



김정환
202048112 도민지

1. 종합개관

1. 개관

1.1 위치

[그림1. 한티-만시 자치관구 위치 지도]



출처: 위키백과 https://en.wikipedia.org/wiki/Khanty-Mansi_Autonomous_Okrug(검색일: 2021.10.24.) & 러시아 연방 공식지도를 기초로 편집

러시아 연방의 연방주체인 튜멘주(Тюменская область)의 자치관구로, 우랄연방관구(Уральский федеральный округ)의 서시베리아경제지구(Западно-Сибирский экономический район)에 속한다. 북위 58°30'에서 65°30' 사이에 위치하며, 동경은 69°이다. 서시베리아 중부에 위치하고 있으며, 오브강 중하류 유역에 자리잡고 있다. 총면적은 53만 4,801km²로, 러시아 연방에서는 아홉 번째로 넓고, 연방 총면적의 3.12%를 차지한다. 모스크바까지의 거리는 2,759km이며, 행정 중심도시는 한티만시스크(Ханты-Мансийск, Khanty-Mansiisk)이다. 남쪽에서 북쪽으로 약 800km 뻗어 있고, 동쪽에서 서쪽으로는 1,400km 떨어져 있다. 자치 관구의 경계선은 총 4,733km이다. 북쪽으로 야말로네네츠자치지구(Yamalo-Nenets Autonomous Okrug), 동쪽으로 크라스노야르스크 변경주(Krasnoyarsk Krai), 남동쪽으로 톰스크주(Tomsk Oblast) 등과 접해 있고, 남쪽으로 튜멘주(Tyumen Oblast)와 스베르들롭스크주(Sverdlovsk Oblast), 서쪽으로 코미공화국(Komi Republic)과 경계를 맞대고 있다.¹⁾

1.2 일반개황

[표1. 한티-만시 자치관구 - 유그라 일반개황]

구분	주요내용
1. 공식명칭	한티-만시 자치관구 - 유그라 (Ханты-Мансийский автономный округ - Югра)
2. 행정중심	한티-만시스크(г. Ханты-Мансийск)
3. 연방관구	우랄연방관구
4. 경제지구	서시베리아경제지구(Западно-Сибирский экономический район)
5. 면적	53만 4,801km ² (85개 연방주체 중 9위)
6. 성립일	1930년 12월 10일
7. 인구	1,687,654명 (2021년 1월 1일 기준, 85개 연방주체 중 29위)
8. 인구밀도	3.16명/km ²
9. 민족구성	러시아인 973,987 (68.1%), 타타르인 108,899 (7.1%), 우크라이나인 91,132(6%), 한티인 19,068(1.2%), 만시인 10,977(0.7%) 등등
10. 현 수장	코마로바 나탈리아 블라디미로브나 (2010년 ~)
11. 지역총생산 (GRP)	4조 5630억 루블(2019년 기준), 러연방내 5위
12. 주요산업	석유-가스산업, 전력생산, 가스처리, 건설산업
13. 주요자원	원유, 가스, 금, 철광석, 구리, 아연, 갈탄, 석탄 등
14. 주요도시	한티-만시스크, 수르구트, 니즈네바르톱스트, 넵테유간스크
15. 행정구성	13개의 시와 9개의 군, 26개의 구, 57개의 읍

출처: 한티-만시자치관구청 <https://admhmao.ru/ob-okruga/obshchie-svedeniya/> (검색일:2021.10.25)

한티-만시 자치관구의 행정 중심은 한티-만시스크(г. Ханты-Мансийск)이다. 면적은 53만 4,801km²로 85개 연방 주체 중 9위이다. 인구는 1,687,654명 (2021년 기준)이며, 이는 85개 연방주체 중 29위를 차지한다. 1930년 12월 10일 오스타크-보굴 민족관구가 형성되었으며, 1940년 10-23일 한티-만시 민족 관구로 바뀌었다. 2003년 7월 25일 대통령에 의해 ‘한티-만시 자치관구 - 유그라’ 로 공식 명칭을 변경하여 지금까지 유지되고 있다. 주요 도시로는 한티-만시스크를 포함하여 수르구트, 니지네바르톱스크 등이 있으며, 러시아 연방 내에서 경제적으로 자급자족이 가능한 지역 중 하나이며, 러시아의 대표적인 석유 및 가스 생산지이다.)

1) 두산백과 한티만시자치 관구 <https://terms.naver.com/entry.naver?docId=1161480&cid=40942&categoryId=40211> (검색일: 2021.10.24.)

2) 한티-만시자치관구청 <https://admhmao.ru/ob-okruga/obshchie-svedeniya/> (검색일:2021.10.25)

2. 자연 환경

2.1 지리

한티-만시 자치관구는 습지가 많은 저지대가 오브강과 콘다강을 따라 있고, 고지대가 동쪽과 서쪽으로 위치하며 북서쪽 외곽에는 해발 1,894m의 나로드나야산 등 우랄산맥의 최고봉들이 솟아 있다. 영토 면적은 53만 4,801km²이며, 습지 면적 18만 3350km²이며, 호수는 17만 2550km²이다.³⁾ 3개의 시와 9개의 군 26개의 구, 57개의 읍으로 구성되어 있다. 산림이 자치관구 지역 면적의 52%를 차지하며, 주로 타이가 지대에 속한다. 주요 수종은 가문비나무, 삼나무, 낙엽송, 전나무, 소나무, 히말라야삼목 등의 침엽수이며, 여우, 담비, 밍크 등이 서식한다. 한티-만시 자치관구의 타이가 삼림지대는 북쪽의 툰드라까지 이어진다. 따라서 자치관구의 북부지방은 툰드라에 해당하며 영구동토층이 관찰된다.⁴⁾

한티-만시 자치관구는 주로 수로와 철도를 통해 물품을 운송하며, 30%는 도로로, 2%는 항공로를 이용한다. 고속도로의 총 길이는 18,000km 이상이다. 러시아의 주요 도시를 연결하는 고속도로중 2개가 한티-만시 자치관구를 지나는데, 북방노선은 페름-세로브-이브젤리-한티-만시스크-넵테유간스크-수르구트-니즈네바르툽스크-툽스크로 이어지며, 시베리아노선은 튜멘-수르구트-노브이우렌고이-나든-살레하르드로 연결되어 있다. 한티만시스크 버스 노선은 7개의 도시형 버스 노선과 1개의 교외형 버스 노선이 있다. 한티-만시 자치관구의 철도는 야말로-네네츠 자치관구와 경제적으로 연결되어 있다. 철도의 총길이는 1,106km이다. 서쪽 철도는 목재운반에 주로 사용하며, 북동쪽으로는 석유운송을 담당한다. 수상으로는 석유, 목재운반이 이루어진다. 총길이 5,608km이나 겨울엔 추워서 강이 얼어붙기 때문에 6개월만 수상수송이 가능하다. 수상수송로는 한티-만시 자치관구에서 시베리아로 연결되어 있으며, 옴스크-토볼스크-살레하르트-툽스크-노보시비르스크를 연결하고 있다. 1971년 최초의 공항이 신설되었고 현재 공항은 10개가 있다. 이 중 국제공항은 4개이며, 수르구트, 한티-만시스크, 니즈네바르툽스크, 코갈름 시에 국제공항이 있다. 한티만시스크 국제공항(Международный аэропорт Ханты-Мансийск)은 한티만시스크 도심의 북동쪽에 위치한다. 이 공항은 보수 작업을 거쳐 2002년에 신공항 단지로 재개항한 이후 2004년 국제공항으로 정식 승격되었다.⁵⁾

3) 한티-만시 자치관구청 https://depprirod.admhmao.ru/upload/iblock/f14/informatsiya_o_vodnykh_obektakh.docx (검색일:2021.10.25.)

4) 네이버 두산백과 한티-만시 자치관구 <https://terms.naver.com/entry.naver?docId=1161480&cid=40942&categoryId=40211> (검색일:2021.10.25.)

5) 한티-만시자치관주 상공회의소조합 <https://hmao.tpprf.ru/ru/region/>(검색일: 2021.10.25.)

■ 강과 호수

한티-만시 자치관구에는 크고 작은 강이 20,000개 이상 있고, 모든 강의 총길이는 17만 2,000km이다. 주요 강은 오비강(3,650km)과 이르티시강(3,580km)이다, 총 10개의 강 만이 500km 이상이며, 오비강은 서부 시베리아 저지를 지나 오비만을 통해 북극해로 들어간다. 오비 강은 한티 만시스크 부근에서 이르티시 강과 합류하게 되는데, 이르티시강과 합류하는 지점에서 하구까지는 1,160km이며, 고도차는 불과 40cm이다. 오비강과 이르티시강 사이에 있는 삼각형의 바슈칸 습지는 봄철 해빙기에는 상당한 부분이 물에 잠겨 통행이 불가능해진다. 이 지역 특징으로는 거의 모든 하천은 유속이 느리다는 점이다. 오비 강의 오른쪽으로는 바흐, 아간, 트롬간 등의 지류가 있고, 왼쪽으로는 볼쇼이 유간, 볼쇼이 살름 강 등이 있다. 약 25,000개 이상의 크고 작은 호수가 있으며, 90%의 호수는 크기가 작고 얕다.6) 북부 및 아한대 우랄 지역의 경우 전형적인 빙하 호수의 모습이며, 영구 동토층의 암석이 녹는 곳에서 용해호(열카르스트 호수)가 형성되고 있다. 이러한 호수에서 메탄가스와 이산화탄소 등 온실가스의 방출이 급증하고 있다. 한티-만시 자치관구의 큰 호수로는 콘딘스키 소르, 토름-엠토르 등이 있으며, 가장 유명한 호수로는 샤모틀로 호수이다.7)

2.2 기후

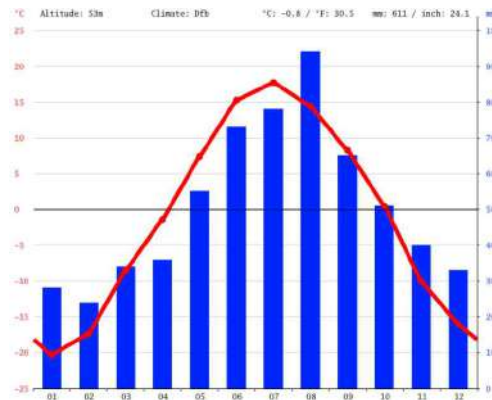
기후는 온난기후대, 대륙성기후에 속하며, 겨울이 길고 짧은 여름을 제외한 가을, 겨울, 봄에 걸쳐서 기상 조건이 급격하게 변하는 특징이 있으며, 겨울에는 강한 바람과 눈보라가 몰아치며, 늦은 봄과 이른 가을에는 서리가 내린다. 1월 평균기온은 -18~-24°C, 7월 평균기온은 16~19°C(최고 온도는 36°C)이다. 평균 일조량은 1765시간이며, 연평균 강우량은 400~620mm로 7월과 8월에 집중적으로 내리며, 소나기도 많이 내린다. 적설 높이는 50~80cm로, 180일~ 200일 정도 눈이 위치하고 있다. 습도가 높고 온도가 낮으며, 늦은 봄에서 이른 가을까지 내리는 서리로 인해 작물재배가 어려운 지역이다. 주로 감자, 양파, 무, 양배추, 당근, 귀리, 보리 재배가 이루어진다.8)

6) 한티-만시자치관구 지리 및 기후 <http://www.hantymansiiskao.ru/geography/> (검색일:2021.10.26.)

7) 러시아 수자원 연구소 한티-만시 자치관구 <https://waterresources.ru/ozera/ozera-hanty-mansiyskiy-avtonomnyy-okrug-yugra/>(검색일:2021.11.01.)

8) 한티-만시자치관구 기상청 <http://www.ugrameteo.ru/klimatUgra.php> (검색일:2021.11.01.)

[그림2. 한티-만시 자치관구 평균 기온 및 강수량]



출처: 기상데이터 사이트 <https://ru.climate-data.org/> (검색일: 2021.12.20.)

2.3 주요자원

■ 토양 및 광물 자원

한티-만시 자치관구는 풍부한 천연자원 잠재력을 보유하고 있다. 바로 석유와 가스 매장량, 산림자원, 많은 고체 광물들을 들 수 있다. 매장량이 200억에 달하는 475개 이상의 유전과 가스 지대를 발견했고, 총 350억 톤이 매장되어 있을 것으로 추정된다. 주요 석유생산지인 사모틀로르스크, 페도롭스크, 마몬토프스크, 프리웁스크는 세계 10위의 매장량을 자랑하고 있다. 천연가스 매장량을 보면 한티만시스크 합작주식회사가 야말로네네츠 합작주식회사에 이어 러시아 연방에서 2위를 차지하고 있다. 석유와 가스 매장량 이외에도 해당 지역은 여러 가지 광석과 금 매장지가 발견되었는데, 매장지의 광석 매장량은 220t으로 추정된다. 철광석 퇴적물과 보크사이트, 아연, 압, 니오바움, 탄탈륨 등의 흔적이 우랄 지역과 인접한 자치구 지역에서 발견되었다. 이들 원료 품질은 세계 최고 수준이다. 갈탄과 경질 석탄이 매장되어 있는데, 매장량은 각각 4,600만과 9억7천만t으로 추정된다. 장식용 돌, 벽돌 및 확장된 점토, 건축용 모래 및 자갈 혼합물, 농약 원료인 사프로펠, 이탄 또한 매장되어 있다. 아직 사용되지 않은 광천수와, 열 지하수 등의 막대한 자원 보유지역이다.9)

3. 역사

3.1 기원 및 약사

신석기시대부터 서시베리아와 오브강 중하류 지역을 영토로 원주민이 처음으로 살기 시작하였고, 청동기, 철기시대를 거쳐 한티족의 조상이라고 할 수 있는 우그르족이 이 곳에 정착하였다. 이들은 모피사냥, 수렵으로 생계를 유지하였다. 이 지역은 1096년 러시아

9) 최우익, 라승도, 김봉철. “러시아 북극의 인문공간II 중앙부편”. HU:INE, 2021.

문서에 처음으로 언급되었다. 10세기경 노브고로드 공국은 활발한 무역활동으로 번성하였는데, 원주민들과의 모피교역으로 상당한 부를 축적하고 있었다. 11세기경에 노브고로드 공국은 부유한 상인을 주축으로 원주민 정복 작업에 들어갔다. 노브고로드 공국에 이어 패권을 장악한 모스크바 대공국은 오브강 하구의 한티족과 사모예드족을 정복했다. 12~13세기 검은담비 모피의 수요가 유럽에서 폭발적으로 늘어나자 이반3세는 우랄산맥을 넘어 동쪽지역으로 정복활동을 벌였고, 정복한 지역으로부터 조공을 받았다. 이반 4세는 상인 스트로가노프를 앞세워 원주민들을 이용하여 시베리아 탐험과 정복사업을 했으며, 1581년 코사크용병 약 800명의 군대를 이끌고 우랄산맥을 넘어 시베리아 침입을 시작하여 1593년 한티-만시는 러시아의 영토로 편입되었다. 시베리아의 모피는 러시아의 재정에 매우 중요하였는데, 모스크바 황실재정수입의 10%를 차지했다. 모피는 유럽, 중동의 이슬람 국가, 중국 등으로 많이 수출되었다. 러시아에 정복당한 후 한티-만시 원주민들은 ‘야삭’이라 불리는 공물 강제징수에 시달렸는데, 공물로 검은담비 모피를 연간 40장 바치는 것이었다. 러시아는 원주민 족장이나 그 가족을 요새에 감금하여 인질로 잡고(아마나트 제도) 원주민을 폭력적으로 착취하였다고 한다. 또한 우랄산맥 너머에 러시아인들이 정착하면서 식량생산을 위해 농민 역시 이곳으로 이주해 왔고, 러시아 농민들은 도끼와 쟁기로 숲을 없애고 원주민들을 몰아냈다. 1708년 표트르 1세에 의해 시베리아지방(Сибирская губерния)이 만들어졌고, 1775년 예카테리나 2세의 법령에 의해 거의 모든 서부 시베리아를 포함하여 토볼스크지방(Тобольская губерния)이 만들어졌다. 1917년 볼셰비키 혁명정권은 영토를 가진 모든 민족에게 허용하는 정책을 내세웠고, 1917년 11월 ‘러시아내 모든 민족의 권리에 대한 선언’을 선포하였다. 이 선언의 내용은 모든 민족의 주권과 평등, 민족적·종교적 차별 폐지, 민족의 자치권을 주장하는 것이었다. 1918년 토볼스크지방의 명칭이 튜멘스크로 바뀌고 행정중심 역시 튜멘스크시로(г.Тюмень) 바뀌었고, 이런 선언이 바탕이 되어 1928년 시베리아에 코미-지르족, 야말로 네네츠족, 타이미르족, 한티-만시족, 에벤키족, 오호츠크-에벤크족, 축치족, 코랴크족 등의 민족구역들이 만들어졌다. 1923년 지방(губерния)의 단위가 폐쇄되고, 우랄 주(Уральская область)와 토볼스크 관구(Тобольский округ)가 만들어졌으며, 1930년 12월 10일 중앙집행위원회에서 북방 지역 사회의 정착에 대한 결의안을 채택하면서 오스타크-보굴 민족관구(Остяко-Вогульский национальный округ)가 만들어지고, 1931년부터 민족관구의 중심이 오스타크-보굴(Остяко-Вогульск)이 되었다. 1934년 오스타크-보굴 민족관구는 새로 형성된 옴스크주(Омская область)에 편입되었다가 1940년 10월 23일 한티-만시 민족관구(Ханты-Мансийский национальный округ)로 바뀌었다. 한티-만시 민족관구는 1977년 한티-만시 자치관구가 되었다. 1991년 구소련의 해체로 1993년 연방법 65조에 따라 러시아 연방에 정식으로 포함되었다. 1995년 4월 26일에 한티-만시 자치관구의 헌법을 채택하고, 1996년 10월 27일 최초로 관구지사

선거를 실시하였다. 2003년 7월 25일에는 대통령령에 의해 ‘한티-만시 자치관구 - 유그라’로 공식 명칭을 변경하여 지금까지 유지되고 있다.¹⁰⁾

3.2 지역 문장 및 기(旗)

한티-만시 자치관구 기는 1995년 9월 14일 채택되었으며, 위에서부터 동일한 크기의 청색과 녹색 띠가 수평으로 분할되어 있고, 우측에 백색 띠가 수직으로 나 있다. 좌측 상단부에는 자치관구의 문장에 사용된 백색 장식물이 묘사되어 있다. 깃발의 가로, 세로 비율은 2:1, 백색 띠의 가로, 세로 비율은 1:20이다. 깃발 좌측 가장자리에서 백색 장식물의 중심까지의 거리와 깃발 전체 길이의 비율은 1:4이며, 깃발 상단부 끝에서 백색 장식물 중심까지의 거리와 깃발 전체 길이의 비율은 1:10이다. 또한 백색 장식물의 너비 및 높이와 깃발 전체 길이의 비율은 각각 1:4, 1:10이며, 백색 장식물의 두께와 깃발 전체 길이의 비율은 1:40이다.

깃발의 파란색은 수자원을 의미하며, 녹색은 끝없는 시베리아 타이가의 상징이며, 흰색은 겨울을 의미한다. 왼쪽 상단의 백색 띠는 한티족과 만시족의 국가 장식의 전통적인 문양이다,

오늘날의 한티-만시 자치관구의 문장은 2020년 12월 24일 채택되었다. 2022년 1월 1일까지는 1995년 채택된 버전이 유효하다. 방패 모양 속 하늘색과 녹색은 하늘과 들판을 의미하며, 두 개의 머리와 네 개의 다리를 가진 은색 새의 형상이 있다. 새는 한티-만티인의 문화 속 전설의 동물이다. 방패의 위에는 면류관을 의미하는 왕관과 가운데는 국가 장식인 불꽃이 있다. 왕관의 장식 테두리는 북부 원주민의 문화를 반영하고 있으며, 불꽃은 석유와 가스 생산을 상징한다. 밑에는 “위대한 행위”라는 모토가 하늘색 리본에 은색 글씨로 새겨져 있다. 양옆의 두 마리의 황금 곰이 자치관구의 기를 들고 서 있는데, 곰은 한티족과 만시족에게 신성한 동물로, 땅의 수호자이자 타이가의 주인이라고 생각하며, 황금색은 자연과 부를 의미한다. 또한 기를 들고 있으므로 영토의 영예와 지역의 연속성을 반영하고 있다. 곰의 뒷고 있는 나무는 삼나무 가지로, 타이가 숲을 의미한다.¹¹⁾

[그림3. 한티만시 자치관구 문장(좌)과 기(우)]



출처: 한티만시 자치관구청 <https://admhmao.ru/ob-okruga/simvol/> (검색일: 2021.11.01.)

10) 한티만시자치관구청 <https://admhmao.ru/ob-okruga/obshchie-svedeniya/>(검색일:2021.11.01.)

11) 한티-만시 자치관구청 <https://admhmao.ru/ob-okruga/simvol/> (검색일:2021.11.01.)

II. 상세개관

1. 정치

1.1 정치 개황

한티-만시 자치관구의 최고 집행기관은 지역 행정부이다. 지역 최고 집행 권력 수반은 주지사이며, 임기는 5년이다. 주 행정부는 지방의 발전계획 및 예산을 형성하고 시민과 북부 원주민 권리를 보장 및 보호하기 위한 조치를 한다. 한티-만시 자치관구의 입법기관은 의회이며, 산하에 행정기관과 입법기관이 존재한다.¹²⁾

1.2 행정부/의회/사법부

■ 행정부

한티-만시 자치관구- 유그라는 105개의 지방 자치단체로 구성되어 있다. 13개의 시와 9개의 군 26개의 구, 57개의 읍으로 구성되어 있다. 행정 중심은 한티-만시스크 시이며, 여타 주요 도시로는 수르구트, 니즈니바르툽스크, 넵테유간스크 등이 있다.

[그림4. 한티만시 자치관구 행정구역]



출처: maphill 지도사이트 <http://www.maphill.com/russia/western-siberia/khanty-mansi-autonomous-okrug/> (검색일: 2021.11.01.)

12) 한티-만시 자치관구청 <https://adhmao.ru/gubernator/oficialno/status-i-polnomochiya.php> (검색일: 2021.11.02.)

[표2. 한티-만시 자치관구 9개 군(2021년 기준)]

No.	행정구역(군)	중심지	인구수(명)
1	베로야르스키 군	벨로야르스크 시	28,741
2	베료조프스키 군	베료조보 시	22,286
3	한티-만시스크 군	한티-만시스크 시	19,604
4	콘딘스키	메즈두레첸스크 시	30,570
5	넵테유간스키	넵테유간스크	44,987
6	니즈네바르톱스키	니즈네바르톱스크	36,222
7	옥타브리스키	옥타브리스키	27,894
8	소베츠키	소베츠크	47,338
9	수르구츠키	수르구트	126,110

출처: 러시아 통계청 https://www.gks.ru/bgd/regl/b10_109/Main.htm (검색일:2021.11.02.)

[표3. 한티-만시 자치관구 13개 도시(2021년 기준)]

No.	도시명	시장	인구수(명)
1	코칼름	팔치코프 니콜라이 니콜라예비치	68,847
2	란게파스	수르체프 보리스 페도로비치	45,063
3	메기온	데이네카 올렉 알렉산드로비치	50,007
4	넵테유간스크	테그타레프 세르게이 유리예비치	128,159
5	니즈네바르톱스크	코셴코 드미트리 알렉산드로비치	278,725
6	냐간	야마세프 이반 페트로비치	58,733
7	포카치	스테푸라 블라디미르 이바노비치	18,217
8	프티-야흐	모로조프 알렉산드르 니콜라예비치	39,436
9	라두즈느이	굴리나 나탈라 아나톨리예브나	44,127
10	수르구트	필라토프 안드레이 세르게예비치	387,235
11	우라이	자키르자노프 티무르 라이소비치	40,693
12	한티-만시스크	랴신 막심 파블로비치	103,117
13	유고르스크	보로드킨 안드레이 빅토르비치	38,544

출처: 한티-만시 자치관구 내무부 <https://deppolitiki.admhmao.ru/deyatelnost/deyatelnost-departamenta/deyatelnost-upravleniya-regionalnogo-razvitiya-i-mestnogo-samoupravleniya/>(검색일:2021.11.02.)

한티-만시 자치관구의 행정부의 지도부는 주지사를 비롯하여 2명의 제 1 부지사, 6명의 부지사 및 2명의 부국장과 1명의 부의장으로 구성되어 있다. 주 행정부는 정치, 경제, 사회 분야의 정책을 집행하며, 예산, 회계를 책임지고 있다.

[표4. 한티-만시 자치관구 행정부 부처 구성(2021 기준)]



직위	성명	기간
주지사	코마로바 나탈랴 블라디미로브나	2010 ~
제 1 부지사	오호로프코프 알렉세이 아나톨리예비치	2021 ~
제 1 부지사	시피로프 알렉세이 빅토르비치	2016 ~
부지사	자보즈라예프 알렉세이 게나디예비치	2015 ~
부지사	아다모프 예브게니 게오르기예비치	2021 ~
부지사	콜초프 브세볼로드 스타니스라보비치	2016 ~
부지사	막시모바 갈리나 블라디미로브나	2017 ~
부지사	니그마투린 블라디스라브 안바로비치	2013 ~
부지사	티르토카 알렉산드르 알렉산드로비치	2019 ~
부국장 - 재무부	듀디나 베라 아르카디예브나	2010 ~
부국장 - 경제개발부	젠켈 로만 알렉산드로비치	2014 ~
부의장 - 참모 의장	우트킨 아나톨리 발레리예비치	2019 ~

출처: 한티-만시 자치관구청 행정부 <https://gov.admhmao.ru/structure/> (검색일:2021.11.02.)

현재 한티-만시 자치관구의 주지사는 코마로바 나탈랴 블라디미로브나로 2010년 취임 이후 3선을 하여 재직 중이다. 전임 주지사였던 알렉산드르 필로웬코는 2010년 2월 재임이 됐음에도 불구하고 고령으로 사임을 희망하였고 임기가 만료됨에 따라 사임하였다. 코마로바 나탈랴 주지사는 2010년 2월 8일 메드베데프 러시아 대통령의 지명을 받고, 2010년 2월 15일 관구 회의에서 만장일치로 의결이 통과되면서 3월 1일 자로 관구 지사에 취임하였다. 한티-만시 자치관구 헌장에 따르면, 주지사는 2번 이상 선출되는 것이 금지되어 있지만, 코마로바의 첫 번째 임기는 대통령의 지명에 따라 임명되었기 때문에 계산되지 않았다. 따라서, 2020년 9월 13일 코마로바 나탈랴 주지사는 3선을 성공하여 주지사로 재임 중이다.¹³⁾

13) 한티-만시 자치관구청 <https://admhmao.ru/gubernator/oficialno/biografiya.php> (검색일: 2021.11.02.)

[표5. 한티-만시 자치관구 역대 주지사]

순번	이름	사진	재임기간
제 1대	알렉산드르 바실리에비치 필로펜코 (Александр Васильевич Филипенко)		1991년 11월 18일 ~ 2010년 3월 1일 (통합러시아당)
제 2대	코마로바 나탈랴 블라디미로브나 (Комарова Наталья Владимировна)		2010년 3월 1일 ~ (통합러시아당) (3선)

출처: 한티-만시 자치관구청 <https://admhmao.ru/gubernator/oficialno/biografiya.php> (검색일: 2021.11.02.)

■ 의회

한티-만시 자치관구 - 유그라 의회는 러시아 연방 헌법에 기초하여 1994년 구성되었다. 1995년 한티-만시 자치관구 헌법 및 상공회의소, 지사 선거, 자치관구 기와 문장 등에 관한 법률을 채택하였다. 현재 한티-만시 자치관구 의회는 총 38명의 의원이 있으며, 정당별로는 통합러시아당 28명, 러시아 자유민주당 6명, 러시아 공산당 3명, 정의 러시아당 2명, 공정한 러시아-진실을 위해당 1명으로 구성되어 있다. 의회장은 보리스 호흐랴코프로 통합러시아당 소속이다. 이외에 3명의 부의장이 있다. 특이한 점은 3명의 부의장 중 소수 북방민족 총회 대표 의장이 있다는 사실이다.¹⁴⁾

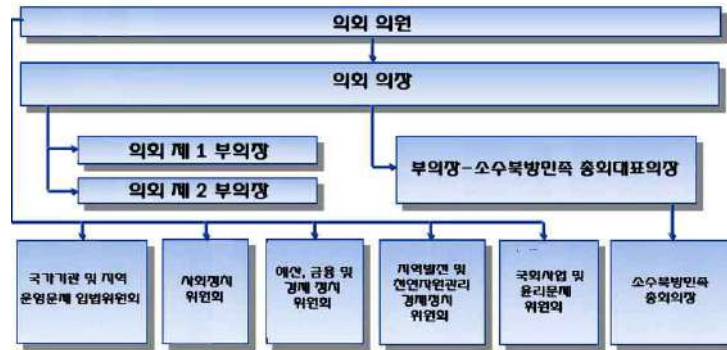
[표6. 한티-만시 자치관구 의회 대의원 구성(2016년~2021년 기준)]

정당	대의원
통합러시아당	28
러시아 자유민주당	6
러시아 공산당	3
정의 러시아당	2
공정한 러시아-진실을 위해당	1

출처: 한티-만시 자치관구 의회 사이트 <https://www.dumahmao.ru/generalinformation/> (검색일: 2021.11.03.)

14) 한티-만시 자치관구 의회 <https://www.dumahmao.ru/> (검색일: 2021.11.03.)

[그림5. 한티-만시 자치관구 의회 구조도]



출처: <http://www.admhmao.ru/power/index.htm> 참고하여 저자 작성

■ 사법부

한티-만시 자치관구의 사법부에 헌법재판소, 자치관구 재판소, 지역 재판소, 자치관구 중재재판소가 있다.

1.3 선거

■ 2018년 러시아연방 대통령 선거

2018년 3월 18일 시행된 러시아 대통령선거에는 한티-만시 자치관구 주민 총 1,095,884 명이 투표에 참여했으며, 실제로 행사된 표는 787,900표였다. 자치관구 후보별 득표율을 보면 현 대통령인 블라디미르 푸틴이 76.20%로 압도적이었으며, 러시아 연방 전체에서의 푸틴 득표율 76.69%과 유사하게 나타났다. 같은 맥락에서 파벨 그루디닌 또한 12.03%로 연방 평균인 11.77%과 비슷하게 나타났다. 반면, 블라디미르 지리놉스키는 6.8%로 연방 평균인 5.65%에 비해 다소 높게 나타났다. 한티-만시 자치관구의 총 투표율은 69.70%로 러시아 연방 평균 67.50%와 비슷했으며, 사표율은 연방 전체 평균 1.08%보다 다소 낮은 0.96%를 기록하였다.¹⁵⁾

15) http://www.vybory.izbirkom.ru/region/izbirkom?action=show&root=0&tvd=100100084849066&vm=100100084849062&prver=0&pronetvd=null®ion=0&sub_region=0&type=227&report_mode=null(검색일:2021.12.20)

[표7. 2018년 러시아연방 대통령선거 후보별 득표율_한티 만시 자치관구]

정 당	후보자	한티만시자치관구	러시아 연방
통합러시아당	블라디미르 푸틴	76.20%	76.69%
러시아 공산당	파벨 그루디닌	12.03%	11.77%
러시아 자민당	블라디미르 지리놉스키	6.8%	5.65%
총 투표율	-	69.70%	67.50%
사표율	-	0.96%	1.08%

출처: 러시아중앙선거관리 위원회 http://www.vybory.izbirkom.ru/region/izbirkom?action=show&root=0&tvd=100100084849066&vrn=100100084849062&prver=0&pronetvd=null®ion=0&sub_region=0&type=227&report_mode=null(검색일:2021.12.20)

■ 2018년 러시아연방 국가두마의원 선거

2021년 9월 17일부터 19일 3일간 러시아 연방 국가두마의원 선거가 진행되었다. 집권당인 통합러시아당의 득표율 40.23%는 러시아 연방 전체 득표율인 49.82%보다 상대적으로 낮은 것을 확인할 수 있다. 공산당의 지지율은 17.22%로 연방 평균인 18.93%와 비슷했다. 반면 자민당의 경우 14.64%로 러시아 평균 7.55%보다 약 2배 이상 높았다. 이외에도 러시아-진실을 위해 당이 7.71% 득표하였으며, 사회정의연금당이 7.45%로 필요로 정당 득표율 5% 이상의 투표율을 확보하였다. 통합러시아당 이외의 당을 지지하기도 하는 모습이 나타나고 있으며, 집권당은 평균적이지만, 자유 민주당은 러시아 평균에 비해 약 3배 이상의 지지율을 나타내고 있다.¹⁶⁾

[표8. 2018년 러시아연방 국가두마의원 선거득표율_한티-만시 자치관구]

정당	러시아 전체 득표율(%)	한티-만시 자치관구 득표율(%)
통합러시아당	49.82%	46.87%
공산당	18.93%	11.51%
자유민주당	7.55%	25.29%
공정한 러시아-진실을위해당	7.46%	8.07%
사회정의를 위한 러시아 연금수급자당	2.45%	7.45%

출처: 한티만시자치관구 선거관리위원회 <http://www.hmao.izbirkom.ru/news/izbiratel'naya-komissiya-yugry-utverdila-rezultaty-vyborov-v-dumu-khmao/>(검색일:2021.12.20)

16) [http://ru.wikipedia.org/wiki/Выборы_в_Государственную_думу_\(2021\)](http://ru.wikipedia.org/wiki/Выборы_в_Государственную_думу_(2021))(검색일:2021.11.22)

2. 경제

2.1 경제 개황

[표9. 한티-만시 자치관구 주요 경제지표(2019년 기준)]

지표	주요내용
1. 명목GDP (백만 루블)	4563,0
2. 1인당 명목GDP (천 루블)	2733.6
3. 월 평균 임금 (루블)	79,822 (2020)
4. 대외교역 (억 달러)	198
5. 고정 자산 투자액 (백만 루블)	953,516

출처: 한티-만시 자치관구 <https://www.investrm.ru/mordovia/facts/> (검색일:2021.10.9)

한티-만시 자치관구 지역은 12개의 러시아 경제 지역 중 서시베리아경제지구(Западно-Сибирский экономический район)에 속한다. 1960년부터 오브강 중류 유역, 특히 수르구트 . 니즈네바르토프스크 인근에서 석유와 천연가스가 발견된 후 러시아의 새로운 석유 산지가 되었다. 이런 자연조건은 농업 발전 저해요소로 작용하여 판매되고 있는 농산품 및 식품 제품의 대부분은 다른 지역에서 조달하고 있다. 2019년 기준 GRP(지역 총생산)는 4조 5630억 루블로 러시아 연방에서 5위로 나타났다. 한티-만시 자치관구는 러시아에서 석유생산 1위, 전력 생산 1위, 가스 생산 2위를 하고 있다. 한티-만시 자치관구의 경제는 국가 예산의 15.1%, 산업 생산의 7.5%를 차지하고 있다.¹⁷⁾

2.2 주요 산업

[표10. 2020년 한티-만시 자치관구 주요 산업별 총생산액 및 증감률]

(단위: 백만 루블)

산업	생산액	산업비중	전년대비 증감
석유 및 가스 산업	2,659,421	81.1%	90.1%
전력 산업	213,691	6.5%	86.1%
식품 및 가공 산업	561,624	1.9%	98.5%
목재 생산 및 가공업	8,128		118.1%
⋮	⋮		⋮

출처: 러시아 통계청 https://www.gks.ru/bgd/regl/b10_109/Main.htm (검색일:2021.11.02.)

17) 한티만시자치관구청 경제 <https://admhmao.ru/ob-okruga/obshchie-svedeniya/ekonomika/> (검색일:2021.11.07.)

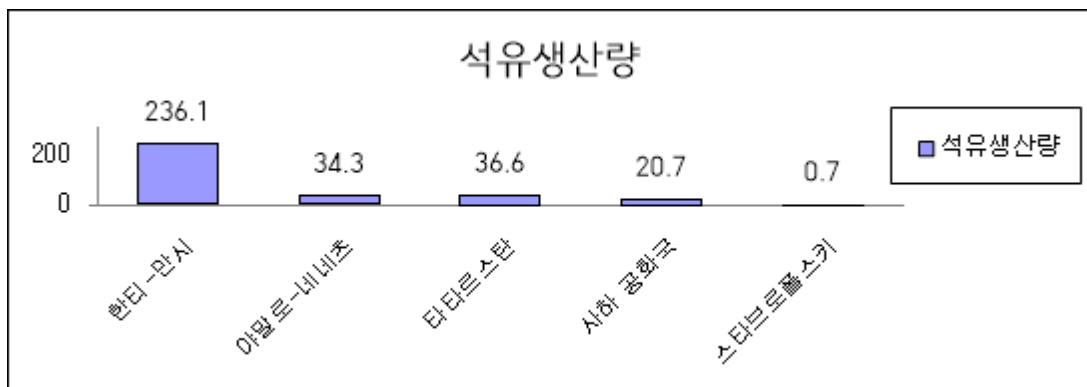
■ 석유 및 가스 산업

석유산업은 한티 만시 자치관구 산업의 81.1%를 차지하고 있고, 석유와 가스 산업이 지역의 모든 산업을 지배한다고 할 수 있다. 2018년 한티만시자치관구에서는 2억 3,650만톤의 석유가 생산되었고, 석유 생산량 측면에서 러시아 내 1위를 기록했다. 2019년 1월 1일 기준 한티만시 자치구 내 유전(64년)이 시작된 이래 누적 원유 생산량은 117억톤에 달한다. 2020년 한티만시자치구의 석유 생산량은 2억 6594만톤으로 러시아 연방 내 1위를 차지하고 있다. 로스네프티, 루코일, 수르구트 네프티 등 대형 석유기업들이 한티-만시 자치관구에서 석유를 채굴하고 있다.¹⁸⁾ 매장량이 200억에 달하는 475개 이상의 유전과 가스 지대가 발견되었고, 406개의 석유, 22개의 가스, 39개의 탄화수소 매장지이다. 주요 석유생 산지인 사모틀로르스크, 페도롭스크, 마몬톱스크, 프리옵스크는 세계 10위의 매장량을 자랑하고 있다.

2020년 기준 러시아 석유의 42%가 이 지역에서 생산되고 있다. 6개의 정유 공장과 9개의 가스 기업이 있다.¹⁹⁾ 산업은 주로 석유 생산에 집중되어 있으며, 석유의 정제는 0.7%에 불과하고 대부분 다른 지역에서 정제한다.

주로 튜멘주로 보내져서 정제하거나, 송유관을 통하여 레닌그라드주에 위치한 Kirishi Refinery에서 석유제품을 생산한 후 유럽으로 수출하는 구조로 되어 있다. 과거 천연가스 채굴도 러시아에서 1위를 기록하였으나, 야말 프로젝트가 완료된 후 2위가 되었다. 2019년 가스 생산량은 가스 생산량은 360억 cub·m이다.²⁰⁾ 현재 한티-만시 자치관구에는 261개의 생산구역(승인 기준)을 보유하고 있으며, 총 478개의 지하자원 활용을 위한 라이선스가 발급되었다.

[그림6. 지역별 석유생산량(2019년 단위: 백만 톤)]



출처: 프로그노스티카 “러시아 지역별 석유 생산” <https://prognostica.info/news/rajony-dobychi-nefti-v-rossii/> (검색일:2021.11.07.)

18) 최우익, 라승도, 김봉철. “러시아 북극의 인문공간II 중앙부편”. HU:INE, 2021.

19) 이즈베스티야 신문 “한티-만시 자치관구 석유 생산 지표 11% 감소” <https://iz.ru/1114977/2021-01-22/pokazateli-dobychi-nefti-v-khmao-snzilis-na-11> (검색일:2021.11.07.)

20) Ibid.

■ 전력 산업

한티-만시 자치관구의 전력생산량은 러시아 전체 1위를 기록하고 있다. 한티-만시 자치관구에는 러시아에서 제일 큰 발전소가 있으며, 2018년 전력 생산량은 864억KWh였다.²¹⁾ 매년 시간당 500억KWh의 전력을 생산하여 야말로-네네츠 자치관구에 5%, 남쪽에 7%, 우랄 지역에 24%의 전력을 지원해 준다. 우랄산맥의 통합 전력 시스템이 구축되어 있으며, 송전선의 총 길이는 220kV - 6,532km, 110kV- 9,519km 등으로 구성되어있다. 한티-만시 자치관구 전력산업의 특징은 100MW 미만의 발전소가 많으며(50개 이상), 단일 전력 시스템에 연결되어 있어 석유 및 가스 생산에 종사하는 산업 기업에 대부분의 전력을 공급하고 있다, 2019년 초 발전소의 총 용량은 1,423.6MW이며, 산업 시설 발전소 대부분은 석유 및 가스 회사의 소유이다.²²⁾

■ 목재 생산 및 가공업

한티-만시 자치관구는 대부분 숲으로 둘러싸여 있고 그중에서도 소나무, 전나무, 자작나무 등이 많다. 삼림은 4천8백만 헥타르(러시아 전체 숲의 4.5%) 정도이며, 현재 1년에 400만 입방미터를 벌채한다. 목재 생산 및 가공업 산업 지표는 2019년 대비 118.1% 증감하였다.

[표11. 한티-만시 자치관구 주요 기업(2021 기준)]

업체명	설명	생산제품
Surgutneftegas ПАО «Сургутнефтегаз»	서시베리아에 대규모 석유 가스 매장량을 보유하고 있던 여러 국영 기업을 합병하여 설립된 러시아 석유 및 가스 회사로, 본사는 수르구트에 위치한다. 러시아 석유 생산량의 약 13%, 러시아 석유회사들이 생산하는 가스의 25%를 차지한다. 2020년 포브스 글로벌 2000에서 세계 251위의 주식회사로 선정되었다.	석유, 가스
Slavneft-Megionneftegaz ПАО «Славнефть-Мегионнефтегаз»	러시아 석유생산기업 슬라브네프티의 자회사로 메기온 지역의 석유, 가스 생산을 담당한다. 슬라브네프티사는 러시아 석유 생산량의 2, 7%를 생산하고 있다.	석유, 가스
Yuganskneftegaz ООО «РН-Юганскнефтегаз»	러시아 최대의 광산 회사 중 한 곳으로 공기기업이다. 한티-만시 자치관구의 서시베리아 28개 석유 필지를 개발 중으로 본사는 넵테유간스크시에 위치하고있다.	석유, 가스

21) Ibid

22) 한티-만시 자치관구 경제부서 에너지산업 <https://depeconom.admhmao.ru/upload/iblock/ccf/energetika.pdf>
(검색일:2021.11.07.)

업체명	설명	생산제품
Rosseti Tyumen АО «Россети Тюмень»	서부 시베리아에서 가장 큰 전력 유통 회사로, 러시아 연방에서 두 번째로 큰 회사. 2019년까지 튜멘에네르고 명칭으로 운영되었다.	전력
Ugratimber ООО “Лесопильные Заводы Югры”	러시아의 큰 벌목 및 목재 생산 중 하나로, 우랄 연방 지구의 유일한 LVL(적층 베니어 목재) 제조업 회사이다.	목재

출처: 한티만시자치관구 비즈니스 사이트 <https://xn--90aefhe5axg6g1a.xn--plai/organizations/>(검색일:2021.11.07)

2.3 투자 현황

■ 고정자본투자

2020년 1분기 한티-만시 자치관구의 고정 자산 투자액은 2269억루블이며, 전년 동기 대비 115.5% 증감했다.²³⁾ 한티만시자치구는 석유 및 가스 개발에 따른 역동적인 경제 활동을 바탕으로 비교적 우호적 투자 환경이 조성됐다. 한티만시자치구의 투자 포트폴리오에는 총 670억 루블 규모의 92개 투자 프로젝트가 포함돼 있다. 경제적 잠재력 발전에 기여하는 중요한 요소로 도시의 교통체계와 환경 문제를 꼽을 수 있다. 교통망 추가 확대와 물류센터 건립은 도시 발전의 일정한 잠재력을 줄 수 있지만, 도시의 환경에 지장을 주지 않도록 균형적인 성장이 필요하고, 타 도시와의 기존 물동량 수용 요건과 취약한 물류 인프라 등을 고려해 한티만시스크에 물류 거점지를 개발할 계획이다.²⁴⁾

한티만시자치관구의 경제는 사회지향적이며, 인구와 경제 주체들의 요구에 부응하고 있다. 이와 함께 시는 공익사업의 현대화와 소규모 제조업의 창출에도 유리한 환경을 조성하고 있으며, 도시에서는 주거용 건물 및 사회시설 추가 부지 도입에 따른 ‘전기, 가스, 수도, 생산,보급’활동 유형에 대한 생산량이 증가하고 있다.

23) 한티만시자치관구 경제부 https://depeconom.admhmao.ru/upload/iblock/a6b/Itogi-sotsialno_ekonomicheskogo-razvitiya-Khanty_Mansiyskogo-avtonomnogo-okruga-_YUgry-yanvar_iyun-2020_4533_.pdf (검색일:2021.11.08.)

24) 최우익, 라승도, 김봉철. “러시아 북극의 인문공간II 중앙부편”. HU:INE, 2021.

[표12. 한티-만시 자치관구 고정자본 투자규모]

(단위: 백만 루블)

항목	2017년	2018년	2019년
전체	920,187(100%)	930,721(100%)	953,156(100%)
주거	35,887(3.9%)	26,990 (2.9%)	305,3(1.3%)
건물(주거용 제외) 및 구조물	405,802(44.1%)	429,993(46.2%)	429,993(35.8%)
기계 장비 및 차량	210,722(22.9%)	218,719(23.5%)	203,566(23.2%)
지적재산권	12,882(1.4%)	19,545(2.1%)	11,177(2.1%)
기타	255,811(27.8%)	235,472(25.3%)	34,421 (37.7%)

출처: 러시아 통계청 https://tumstat.gks.ru/ofs_inv_hmao (검색일: 2021.11.08.)

[표13. 한티-만시 자치관구 산업별 고정자본 투자규모]

(단위: 백만 루블)

항목	2017년	2018년	2020년 1분기
전체	877,210(100%)	887,312(100%)	22,690(100%)
광산업	750,621(85.6%)	757,888(85.4)	19,399(85.5)
운송 및 보관	29,736(0.0%)	32,537(0.0%)	907.6(4.0%)
전기,가스 공급	27,418(3.1%)	24,541(2.8%)	317.6(1.4%)
제조 산업	10,791(1.2%)	13,598(1.5%)	226.9(1.0%)
기타	89,618(10.1%)	90,505(10.3%)	1,837.9(8.1%)

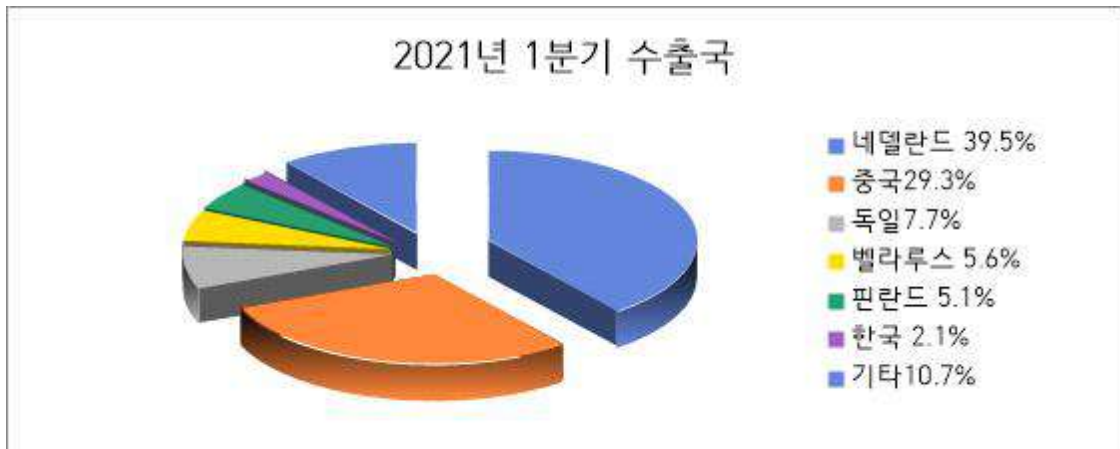
출처: 한티만시자치관구 경제부 https://depeconom.admhmao.ru/upload/iblock/a6b/Itogi-sotsialno-ekonomicheskogo-razvitiya-KHanty_Mansiyskogo-avtonomnogo-okruga--YUgry-yanvar-iyun-2020_4533_.pdf (검색일:2021.11.08.)

2.4 대외 무역

2019년 한티-만시 자치관구의 대외교역액은 198억 달러였으며, 이 중 수입이 4억 6700만 달러, 수출이 193억 달러였다.²⁵⁾ 2021년 1분기 지역의 대외 무역 거래액은 35억 2850만 달러로, 수출 97.7%(34억 4870만 달러), 수입 2.3%(7,980만 달러)였다. 비 CIS 국가와의 총 대외 무역은 93.2%(32억 8,870만)를, CIS 국가는 6.8%(2억 398만)를 차지했다. 작년 동기 대비 대외 무역 거래액은 19.0% 감소하였고, 수출국 수는 변하지 않았고 수입국 수는 8.9% 증가하였다. 비 CIS 국가와의 대외 무역 거래량은 각각 6.3% 감소했지만, CIS 국가와의 거래량은 6.3% 증가하였다. 이러한 이유는 벨라루스와의 수출이 2481.8%, 수입이 36.4% 증가하였기 때문이다. 2020년 1분기 한티-만시 자치관구의 주요 수출국은 네델란드 39.5% (13억 9450만), 중국 29.3% (10억 3330만), 독일 7.7%(2억 7140만), 벨라루스 5.6%(1억 9910만), 핀란드 5.1%(1억 7950만) 순이었다. 한국은 2.1% (7409만)를 차지하였다.

25) Rustat 러시아 수출입 통계사이트 <https://ru-stat.com/date-Y2013-2019/RU71100/trade/world> (검색일:2021.11.07.)

[그림7. 2021년 1분기 한티-만시 자치관구 수출국]



출처: 유그라 수출입 http://www.export-ugra.ru/export_in_ugra/export_potential/ 참고하여 직접 편집 (검색일:2021.11.07.)

한티-만시 자치관구의 주요 수출 항목으로는 광물 제품이 98.6%로 압도적이었으며, 재 및 펄프 및 종이 제품이 0.4%, 차량 및 운송 부품 0.3% 순이었다. 이 중 석유의 비중은 76%를 차지하고 있다. 이외에 화학 산업 제품, 금속 및 금속 제품, 식품 원자재 등도 수출하고 있지만, 전체 수출에서 비중은 0.0% 이하로 미비한 편이다.

한티-만시 자치관구의 2021년 1분기 수입액은 7980만 달러로 2020년 해당 기간보다 13.1% 증가하였다. 주요 수입국은 미국 52.9%(4220만), 벨라루스 17.2%(1370만), 중국 12.0%(960만), 한국 10.1%(810만) 순이었다. 2021년 1분기 수입 상품은 차량 및 차량 장비가 82.9%로 우세했으며, 금속 및 금속 제품 9.1%, 철 금속 및 철 제품 8.8%, 화학 및 고무 제품 4.9%, 섬유 및 신발 제품 1.1% 순이었다.²⁶⁾

3. 사회문화

3.1 인구 및 민족구성

■ 인구

한티-만시 자치관구의 총인구는 2021년 1월 통계로 1,687,654명으로 85개 연방 29위를 차지한다. 인구 밀집도는 1km²당 3.16명이며, 2021년 기준 도시인구 비율은 91.8%이다. 한티-만시 자치관구의 인구는 1991년 이후 가스 및 석유산업의 발전으로 지속적으로 증가하고 있다. 2021년 전체 인구 가운데 남자가 82만 1778명으로 48.6%를, 여자가 86만 5876명으로 51.3%를 차지한다.²⁷⁾ 한티-만시 자치관구 국민의 평균연령은 35.57세로 러시아 전체

26) 유그라 수출입 http://www.export-ugra.ru/export_in_ugra/export_potential/ 참고하여 직접 편집 (검색일: 2021.11.07.)

평균 연령 40.23세 보다 4.66세 낮다. 평균 수명은 73.5세이다. 2019년 한티-만시 자치관구의 출생률은 인구 1000명당 12.4 명이였으며, 사망률은 6명이었다. 한티만시자치관구는 러시아에서 전통적으로 출산율이 높은 곳 중 하나로, 2019년 기준 러시아 연방 출산율 10위, 사망률이 낮은 지역 5위를 기록하였다.²⁸⁾

[표14. 한티-만시 자치관구 인구변동 추이]

(단위: 천명)

년도	총인구	구분(인구수)		구분(%)	
		도시거주	농촌거주	도시거주	농촌거주
∴	∴	∴	∴	∴	∴
2019년	1,663.8	1,538.9	124.8	92.4	7.6
2020년	1,674.6	1,549.3	125.3	92.5	7.5
2021년	1,687.6	1,563.0	124.6	91.8	8.2

출처: 러시아 통계청 <https://showdata.gks.ru/report/278932/> (검색일:2021.11.05)

[표15. 한티-만시 자치관구 경제활동 인구]

(단위: 천명)

년도	경제활동 인구	취업자수	실업자 수
∴	∴	∴	∴
2019년	919.0(61.7%)	896.3(59.2%)	22.7(2.5%)
2020년	910.8(69.9%)	881.8(67.9)	25.6(2.8%)
2021년	920.3(70.3%)	898.0(68.6%)	22.3(2.4%)

출처: 러시아 통계청 https://gks.ru/free_doc/new_site/rosstat/togs/1174/01-20.pdf (검색일: 2021.11.05.)

■ 민족구성

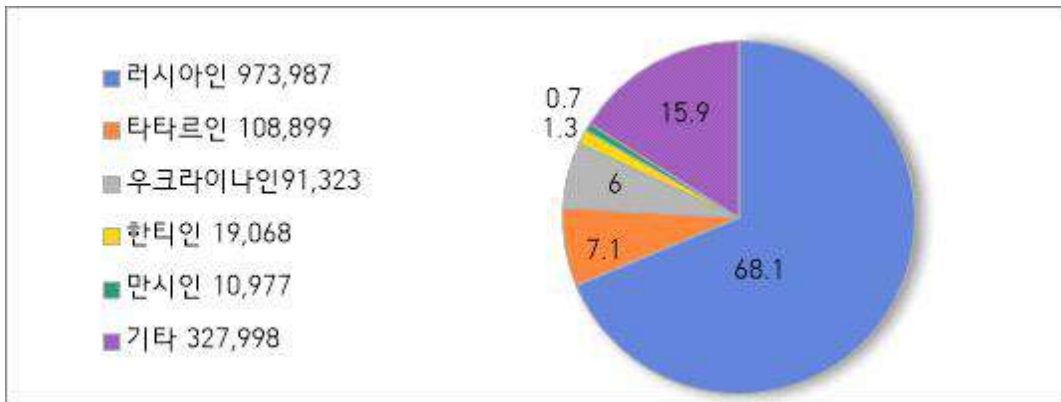
2010년 기준 한티-만시 자치관구는 러시아인이 전체의 약 68.1%를 차지하였으며, 타타르인 7.1%, 우크라이나인 6%, 한티인 1.2%, 만시인 0.7%를 차지한다.²⁹⁾

27) 러시아 통계청 https://gks.ru/bgd/regl/b20_111/Main.htm (검색일:2021.11.05.)

28) 러시아 통계청 https://gks.ru/free_doc/new_site/rosstat/togs/1174/mans-doc1.html (검색일:2021.11.05)

29) 한티만시자치관구청 정보 인구통계 <https://depsr.admhmao.ru/statisticheskaya-informatsiya-/informatcionnyy-demograficheskiy-byulleten/> (검색일:2021.11.06.)

[그림8. 한티-만시 자치관구 민족구성(2010)]



출처: 한티만시자치관구청 정보인구통계 <https://depsr.admhmao.ru/statisticheskaya-informatsiya-informatsionny-demograficheskiy-byulleten/> (검색일:2021.11.06.)

■ 한티족과 만시족

한티족은 위그르계 민족에 속하는 원주민으로 2010년 러시아 연방 내에 거주하는 총 30,943명의 한티족 중에서 한티-만시 자치관구에는 19,068명이 살고 있다. 고대 핀-우그르어로 사람, 공동체라는 의미를 가지고 있으며, 옛 이름은 오스타크이다. 한티족은 크게 3개의 지역(북부, 남부, 동부)으로 민족을 나눌 수 있고, 또한 하위 민족그룹이 있는데 주로 강 이름을 따서 구분하게 된다. 강 이름을 딴 한티족의 하위 민족들은 아간족, 트로미간족, 바호브족, 카즘족, 콘딘스크족, 살름족, 수르구트족, 유간족, 니즈네오프스족, 핀족 등이 있다. 이들은 언어와 문화, 전통 등에 있어 조금씩 차이를 보인다. 한티족의 유래에 관한 연구에 의하면 한티족은 원래 우랄 지역과 서시베리아 지역에 살았던 원주민의 자손이며 처음에 수렵생활을 하다가 13-14세기에는 우그르족의 영향을 받아 목축을 하게 되었다. 한티족은 전통 음식은 생선을 기반으로 한 것이 많으며, 육류로는 순록을 사육하기 때문에 순록 고기를 섭취한다.³⁰⁾

만시족은 서부 러시아 지역의 소수민족 중 하나(약 12,269명)이며 2010년 한티-만시 자치관구 영토에는 10,977명이 거주하고 있다. 고대 핀-우그르어로 민족이라는 뜻이 있다. 14세기 오비 강 우안의 오볼카 강에서 유래한 보굴 이라는 이름으로 러시아에 알려지기 시작했다. 만시족은 대부분 오브강의 서쪽 하류와 니즈나야오브강 부근에 살고 있다. 만시족은 각 집단이 특정한 강줄기에 정착해 거주했기 때문에 콘다, 소시바, 시그바, 페름과 같은 강 이름을 차용한 명칭이 붙었다. 이들은 일반적으로 반 정착생활을 했는데, 여름에는 강가에 마련한 마을에서 어로에 종사하다가, 겨울이 되어 강이 얼면 산속에 있는 겨울 거주지로 옮겨 수렵생활을 하면서 살았다. 만시 전통 의상은 전반적으로 타이가 지역의 작업복과 유사하지만, 모피 조각으로 모자이크 형태를 만들어 옷에 장식하거나, 구슬, 금속으로 만든

30) 민족의 모자이크 유라시아: 한티족. 김혜진. <https://terms.naver.com/entry.naver?docId=3346324&cid=56762&categoryId=56762> (검색일:2021.11.06.)

장시구로 꾸미는 특징이 있다.³¹⁾

3.2 문화개괄

■ 종교

한티와 만시족의 전통적인 종교는 샤머니즘으로, 이들은 바위, 강, 호수, 천둥, 동물 등의 모든 자연 정령신앙을 믿으면서 최고신 늑 토렘(Num Torem)을 숭배했으며, 거위, 비버, 순록, 독수리, 백조 등을 씨족 토템으로 삼았다. 토템 동물들은 죽이는 것이 금지됐으며, 특히 곰은 매우 신성시되었다. 우그르 민족은 곰의 후손이라고 믿었다. 곰에 대한 외경심으로 그 이름을 직접 부르지 않고 “숲의 주인”, “발톱 달린 노인장” 등으로 완곡하게 돌려서 불렀다. 곰 축제는 곰이 죽으면 진행하였던 축제로 20세기 초까지도 거행되었는데, 곰의 영혼을 달래고 곰의 번창을 빌며 곰에게 절하고 말하고 춤추면서 곰고기를 나누어 먹고 곰머리 뼈는 마을의 기둥 끝에 꿰어 매달아 놓았다. 모든 축제 주관은 남자들만이 하였으며, 남자가 여자 분장을 하기도 하였다. 병을 막거나 전쟁을 위한 종교의식을 행할 경우 말, 사슴 같은 동물을 희생물로 바쳤다.³²⁾

■ 축제

한티-만시 자치관구의 대표적인 전통명절, 즉 축제는 까마귀 날(Вороний день), 바다왕(비트혼)의 날(Праздник водяного царя Витхона), 오블라스의 날(Праздник Обласа), 사슴사육자의 날(День оленевода) 등이 있다. 까마귀의 날은 여자들을 위한 날로 남쪽에서 까마귀들이 돌아오는 무렵에 봄이 다가온다는 뜻으로 옛날에는 이른 봄에 지내다가 이곳에 러시아 정교가 퍼지고 난 뒤에는 4월 7일(성모마리아를 기념하는 날)에 이 명절을 지내고 있다. 가장 큰 명절이라고 할 수 있다. 이 지역 사람들에게 까마귀는 보호의 신으로 여성과 아이들의 수호신이고 해(태양)와 새 삶(거듭 남)의 상징이었다. 바다왕의 날은 봄의 명절로 강에 물이 불어날 때 이 명절을 지낸다. 비트혼은 원래 토름(Torum)이라는 이름을 가진 하늘 신의 아들로 땅에 있는 모든 강물을 조절하며 물고기와 바다동물을 다스리는 신으로 숭배를 받았다. 오블라스의 날은 카누 경주를 하는 날인데, 매년 7월경에 있는 명절이며 청년, 남자, 여자 그룹으로 나누어서 가족으로 만든 카누 시합을 한다. 끝난 다음에 서로 음식을 나누고 술을 마시며 이야기를 한다. 남자들은 씨름을 하고 여자들은 노래를 부르기도 한다. 사슴사육자의 날은 2월 23일로 러시아 군인의 날과 가까운 시기에 이 명절을 지내는데 주 메뉴는 사슴고기로 만든 요리들이다. 이 명절의 포인트는 사슴썰매

31) 민족의 모자이크 유라시아: 만시인. 김혜진. <https://terms.naver.com/entry.naver?docId=3339393&cid=56762&categoryId=56762> (검색일: 2020.11.06.)

32) proreligiu 종교 관련 사이트. <https://proreligiu.club/religii-mira/narody/religiya-v-hmao.html> (검색일:2021.11.06.)

경주이고 여기에 참가하기 위해 남자들은 많은 준비를 한다. 경주하는 방식도 여러 가지이다. 사슴뿔매에 앉았다 쪼다 하거나, 사슴뿔매를 앞에 두고 사람은 뒤에서 스키를 타고 따라가는 것, 사슴뿔매 대신에 사슴 가죽을 달아놓고 그 위에 앉아서 경주하는 것 등이다.³³⁾

■ 명소

- 아르쇼파크 «Археопарк»

Arheopark는 한티-만시 자치관구에서 가장 오래된 박물관인 인간과 자연 박물관(Музея природы и человека)의 일부이다. 소장품으로는 러시아에서 발견된 3개의 매머드 뼈 중 하나가 전시되어 있다. 아르쇼 파크는 고대 동물들의 청동 조형물이 전시되고 있으며, 공원 면적은 3.5ha이다.

[그림9. 아르쇼파크 내 매머드 전시물]



출처: 한티만시스키시 사이트 <https://www.admhmansy.ru/>(검색일: 2021.11.06)

- 지질학석유가스박물관 (Музей геологии, нефти и газа)

2003년 개관한 박물관으로 지질탐사, 서시베리아 영토의 석유, 가스 산업 발전과 관련된 37,000개 이상의 품목을 포함하고 있다. 서시베리아의 지질 및 광물 자원의 역사, 생산 기계, 탐사 기계, 처리 기계 등이 전시되어 있다. 강의 및 체험 학습 프로그램도 운영 중이다.

33) 전 한티만스자치관구 사이트, <http://www.hantymansiiskao.ru/Holidays/>(검색일:2021.11.06)

[그림10. 지질학석유가스박물관 전경]



출처: 지질석유가스박물관 사이트 <https://muzgeo.ru/>(검색일: 2021.11.06.)

- 민속 야외 박물관 “토룸마” (Этнографический музей под открытым небом “Торум Маа”)

토룸마는 한티족과 만시족의 전통문화를 보존하기 위해 1987년에 개관한 민속학 박물관으로, 한티-만시족이 사용하던 물건, 인형, 의상, 사냥도구, 교통수단 등이 전시되어 있다. 토룸마는 만시어로 ‘고귀한 땅’을 의미하며, 박물관 한켠에는 토속신앙의 성역이 있다.

[그림11. 토룸 마아 박물관에서 전시중인 다양한 전통 의상]



출처: 토룸마아 박물관 사이트 <https://torummaa.ru/>(검색일: 2021.11.06.)

- 사마로프스키 추가스 공원 «Самаровский чугас»

사마로프스키 추가스 공원은 병 치유에 효과가 있다는 약수가 나오는 곳으로 사람들로 부터 인기가 있는 공원인데, 공원의 면적은 750헥타르이고, 침엽수에 둘러싸인 숲이다. 또한 히말라야 삼나무가 서식하고 있어 보존이 필요한 곳이다.

■ 한티-만시 자치관구 출신 유명인사

[표16. 한티-만시 자치관구 출신 유명인사]

No.	사진	인적 사항	주요업적
1		세르게이 소바닌 세묘노비치 (Сергей Собянин Семёнович)	전 코갈름 초대 시장, 현 모스크바 시장
		1958. 6. 21 출생	
2		울라나 야노브나 시네즈카야 (Ульяна Яновна Синецкая)	가수
		1996. 03. 29 출생	
3		마리야 바가토바 (Мария Шубина Тимофеевна)	한티-만시 자치구 첫 여류 시인
		1936. 12. 28 출생	

출처: 안텍스 한티-만시 유명인 검색 결과 <https://yandex.ru/search/?text=%D0%B8%D0%B7%D0%B2%D0%B5%D1%81%D1%82%D0%BD%D1%8B%D0%B5+%D0%BB%D1%8E%D0%B4%D0%B8+%D1%85%D0%B0%D0%BD%D1%82%D1%8B+%D0%BC%D0%B0%D0%BD%D1%81%D0%B8%D0%B9%D1%81%D0%BA%D0%BE%D0%B3%D0%BE+%D0%B0%D0%B2%D1%82%D0%BE%D0%BD%D0%BE%D0%BC%D0%BD%D0%BE%D0%B3%D0%BE+%D0%BE%D0%BA%D1%80%D1%83%D0%B3%D0%B0> (검색일: 2021.10.11.)

3.3 교육

한티-만시자치관구의 28개 학교에서는 한티어, 만시어, 네네츠어, 코미어 등 북부소수민족의 고유언어와 문학을 공부한다. 이주민 가정의 어린이들을 위해 러시아어 특별 적응 과정이 제공된다. 학교 커리큘럼에는 토착어, 토착문화, 지역사학, 전통문화 등 8개의 분야가 있다. 직업학교 및 대학 학생의 90%는 석유생산, 토목 공학, 발전 및 운송, 농업 및 목재 산업 관련 분야를 전공한다. 한티-만시 자치관구에는 8개의 대학과 22개의 분교가 있다. 유명 대학은 다음과 같다.³⁴⁾

- 한티만시스크주립 의학아카데미 (Ханты-Мансийская государственная медицинская академия)
- 유고르스키 주립대학(Югорский государственный университет)
- 수르구트 주립 대학교 (Сургутский государственный университет)
- 니즈네바르토프스크 주립대학교 (Нижевартовский государственный университет)

34) 최우익,라승도,김봉철. “러시아 북극의 인문공간II 중앙부편”. HU:INE, 2021.

Ⅲ. 대(對)한국 관계

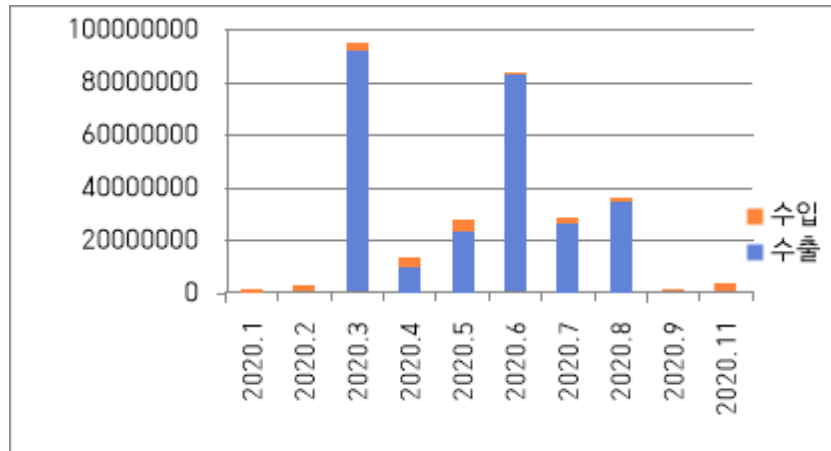
1. 경제협력

■ 대외교역

2020년 1월부터 11월까지 한티-만시 자치관구의 대(對) 한국 교역량은 2억 8,800만 달러로, 주요 무역 교역국 7위, 약 2.7%를 차지했다. 주요 품목으로는 광물 제품 93%(2억 6,800만 달러), 차량 및 정비장치 6.6%(1910만 달러), 금속 제품 0.1% (206만 달러) 순이었다.³⁵⁾

[그림12. 한티-만시 자치관구 대(對) 한국 교역구조(2020년)]

(단위: 달러)



출처: Ru-stat 수출입 사이트 <https://ru-stat.com/date-M202001-202101/RU71100/trade/KR> (검색일:2021.11.08.)

- 2017년 10월 25일 나탈라 코마로바 주지사, 한국의 유그라 투자 가능성 제시 및 12월 공식 사절단 한국 방문

2017년 10월 25일 서울에서 진행된 “러시아 지방 투자 잠재력 설명회”에 8개 러시아 연방 구성 기관 수장과 200개의 한국 기업이 참여하였고, 러시아 주지사들은 지역의 경제 및 투자 잠재력을 제시하였다. 나탈라 코마로바 주지사는 인적 자원 및 지리적 위치의 특성을 강조하였으며, 고정 자산에 대한 투자 규모가 증가하고 있다는 점을 강조하였다. 그녀는 “유그라는 러시아 석유 및 가스 생산 및 전력 생산의 선두 주자로, 세계 석유 생산량의 유그라 지역의 비율은 7%이며, 러시아 전체 생산량의 44%이다.”라고 언급하였다. 또한, 일정의 일환으로 서울 비즈니스 대행사와 스타트업 허브를 방문하였으며, 故박원순 (전) 서울

35) Ru-stat 수출입 사이트 <https://ru-stat.com/date-M202001-202101/RU71100/trade/KR> (검색일:2021.11.08.)

시장과의 면담을 진행하기도 하였다.³⁶⁾ 해당 사절단 방문은 2017년 12월 5~6일 주 정부 사절단으로 이어졌다. 사절단은 인프라 사업 투자 및 목재가공단지 개발 프로젝트, 현대건설과의 오비강 다리 건설 프로젝트 등을 협의하였다.³⁷⁾

- 메디웨일, 러시아와 ‘인공지능 안과의사’도입 협약

2017년 12월 7일 인공지능 헬스케어 스타트업 메디웨일은 러시아 한티만시스크 자치관구와 ‘인공지능 안과의사’의 도입을 협약했다. 주식회사 메디웨일은 딥러닝 인공지능 기술을 이용하여 안과 기초검사를 수행하는 소프트웨어를 제작하는 스타트업이다. 2017년 당시 1년이 안된 초기 회사지만, 정확도 95%이상으로 안질환을 검출하는 AI ‘닥터눈(DR.Noon)’을 개발하였고, 러시아 한티만시 주지사의 강력한 협약 요청으로 협약이 체결되었다. 협약 체결을 위해 방문한 한티만시스크 부지사 자보브라예프 알렉세이 부지사는 “메디웨일의 고성능의 인공지능 안과의사를 우리 주 주민들에게 큰 의료혜택을 제공할 수 있을 것 같다. 이는 러시아 내 다른 주들도 마찬가지이다. 향후 의료기기 유통단계에서도 함께 하자는 내용을 협약에 포함했다”고 언급하였다. 현재 러시아 데이터를 기반으로 임상을 진행하고 있다.³⁸⁾

2. 문화교류

- 2008년 부산세계사회 체육대회

2008년 9월 26일부터 10월 2일까지 부산에서 세계사회체육대회가 개최되었고, 한티-만시인의 전통 스포츠인 썰매 뛰어넘기와 탄잔 던지기를 선보였다. 또한, 전 주지사 알렉산더 필로펜코는 해당 기회를 통해서 세계사회체육대회를 한티만스크에 유치할 계획을 표명하였다.³⁹⁾ 이에 당시 부산광역시장 겸 조직위원장인 허남식은 한티-만시 자치관구에게 준비 과정이 매우 힘들지만 문화적인 측면이 더 강조되는 대회이므로 부산시의 경험이 담긴 자료들을 제공할 의향이 있음을 밝히기도 하였다.⁴⁰⁾

36) 한티만시자치관구 홍보 및 대외관계부 <https://admhmao.ru/press-center/vse-novosti/natalya-komarova-predst-avila-investitsionnyy-potentsial-yugry-v-respublike-koreya/> (검색일:2021.11.08.)

37) 대한민국 외교부, 러시아 일간 경제동향 2017.12.06.

38) 디지털타임스 “청년창업꿈터 입주기업 메디웨일, 러시아와 ‘인공지능 안과의사’도입 협약“ http://www.dt.co.kr/contents.html?article_no=2017122802109923811022&ref=naver (검색일:2021.11.08.)

39) 리아 노보스티. “Югра представит национальные виды спорта в Корею.” <https://ria.ru/20080808/150183743.html> (검색일:2021.11.08.)

40) 뉴스시스.“세계사회체육대회 개최지 부산, 러시아 한티만시스크에 조언” <https://news.naver.com/main/read.naver?mode=LSD&mid=sec&sid1=102&oid=003&aid=0002307649> (검색일:2021.11.08.)

- 2015년 한티-만시스크 동계 데플림픽

2015년 러시아 한티만스크에서 개최된 동계데플림픽 (국제 청각 장애인올림픽)에 대한민국 선수단은 동계 데플림픽은 최초로 출전하였다. 2015년 27개국의 344명의 선수들이 참가하였고, 이 중 한국은 14명의 선수가 참가하였다. 총 3경기 (아파인스키, 크로스컨트리 스키, 컬링)에 출전하였으며, 당시 데플림픽에서는 메달을 획득하지는 못했지만, 해당 기회를 발판으로 삼아 2019년 이탈리아 데플림픽 여자 컬링 단체전에서 동메달을 획득하였다. 동계 데플림픽은 6개 종목으로 (아이스하키, 알파인스키, 컬링, 크로스컨트리, 스노보드, 체스)로 구성되어 있다. 현재 강원도청은 대한장애인체육회와 2027년 동계데플림픽대회의 유치와 성공적인 개최를 위해 준비 중이다.⁴¹⁾

- 2018년 한티-만시 자치관구 청년층 인턴십

2017년 11월 수르구트 폴리테크닉 대학에서 “러시아 세계 기술” 경연대회가 진행되었고, 우승자 13명은 인턴십으로 한국에 파견되었다. 해당 청년들은 한국에서 5일을 보냈으며, 한국산업기술대학교 방문 및 현대 자동차의 전자공학 전시 등을 방문하였다. 유그라 대표단은 주최측 및 멘토 등을 포함하여 총 40명이 방문하였으며, 용접 기술, 자동차 수리 및 유지 보수, 제과 등에 관한 기술 논의를 진행하였다.⁴²⁾

3. 관계전망

지금까지 러시아 연방 한티-만시 자치관구에 관해 살펴보았다. 한티-만시 자치관구는 석유, 가스 생산, 전기 생산 등 산업 분야에서 1위를 차지하고 있고 탄화수소 매장량, 생산 능력, 개발 수익성 측면에서 러시아의 핵심 중심지로 기능하고 있다. 2020년 한국과의 교역량은 2억 8,800만 달러로, 주요 교역국 7위를 차지하였다. 아쉬운 점은 한국의 수입품으로는 광물이었으며, 수출품으로는 차량 및 정비 장비로 국한되어 있는 점을 꼽을 수 있다. 하지만, 한국의 스타트업인 메디웨일사와 기술 분야에서 협력 발전을 모색하고 있으며, 이러한 협력을 통해 러시아 경제 5위 지역인 한티-만시 자치구에 한국 기업의 진출 가능성을 제시하였다고 할 수 있다. 또한, 석유가스 개발로 인한 환경 문제 역시 발생하고 있다는 점은 주목해야 한다. 특히 부수가스(Попутный газ)로 배출로 인한 대기오염, 소음공해, 미세 먼지 발생은 해결해야 할 과제이다. 소비에트 시대부터 이어져온 러시아 경제의 특성상 대형 프로젝트를 선호하며 그 과정 중에 발생하는 문제해결에 대하여 미온적인 태도는 이 지역의 부수가스 배출로 인한 오염도를 증가시키는데 큰 역할을 하고 있기 때문에 해당 부분

41) 대한장애인체육회 https://www.koreanpc.kr/sports/list.do?per_menu_idx=78&menu_idx=154&tabCnt=2 (검색일:2021.11.08.)

42) Ugrainfo. “Чемпионы Югры в Корею“ <http://www.ugrainfo.ru/3855143.html> (검색일:2021.11.08.)

에 대한 협력도 가능할 것으로 판단된다. 현재 정부 차원의 협력은 진행되고 있지 않으나, 지속적으로 경제, 사회문화적 교류를 진행하고 있다.

IV. 참고문헌

- 최우익, 라승도, 김봉철. “러시아 북극의 인문공간II 중앙부편”. HU:INE, 2021.
- 한티-만시자치관구청 <https://admhmao.ru> (검색일: 2021.10.25. ~ 11.06)
- 네이버 두산백과 한티만시자치 관구 <https://terms.naver.com/entry.naver?docId=1161480&cid=40942&categoryId=40211> (검색일: 2021.10.24.)
- 한티-만시자치관주 상공회의소조합 <https://hmao.tpprf.ru/ru/region/> (검색일: 2021.10.25.)
- 한티-만시자치관구 지리 및 기후 <http://www.hantymansiiskao.ru/geography/> (검색일:2021.10.26.)
- 러시아 수자원 연구소 한티-만시 자치관구 <https://waterresources.ru/ozera/ozera-hanty-mansiyskiy-avtonomnyy-okrug-yugra/>(검색일:2021.11.01.)
- 한티-만시자치관구 기상청 <http://www.ugrameteo.ru/klimatUgra.php> (검색일:2021.11.01.)
- maphill 지도사이트 <http://www.maphill.com/russia/western-siberia/khanty-mansi-autonomous-okrug/maps/gray-map/>(검색일:2021.11.01.)
- 한티-만시 자치관구 내무부 <https://deppolitiki.admhmao.ru/>(검색일:2021.11.02.)
- 러시아 통계청 <https://www.gks.ru/> (검색일:2021.11.02.)
- 한티-만시 자치관구청 행정부 <https://gov.admhmao.ru/structure/> (검색일:2021.11.02.)
- 한티-만시 자치관구 의회 사이트 <https://www.dumahmao.ru/generalinformation/> (검색일: 2021.11.03.)
- 프로그노스티카 “러시아 지역별 석유 생산” <https://prognostica.info/news/rajony-dobychi-nefti-v-rossii/> (검색일:2021.11.07.)
- 이즈베스티야 신문 “한티-만시 자치관구 석유 생산 지표 11% 감소” <https://iz.ru/1114977/2021-01-22/pokazateli-dobychi-nefti-v-khmao-snizilis-na-11> (검색일:2021.11.07.)
- 한티-만시 자치관구 경제부서 <https://depeconom.admhmao.ru/> (검색일:2021.11.07~08.)
- 한티만시자치관구 비즈니스 사이트 <https://xn--90aefhe5axg6g1a.xn--plai/organizations/> (검색일:2021.11.07.)
- 출처: 한티-만시자치관구 러시아통계청 https://tumstat.gks.ru/ofs_inv_hmao (검색일: 2021.11.08.)
- Rustat 러시아 수출입 통계사이트 <https://ru-stat.com/date-Y2013-2019/RU71100/trade/world> (검색일:2021.11.07.~08.)
- 유그라 수출입 <http://www.export-ugra.ru/> (검색일:2021.11.07.)
- 민족의 모자이크 유라시아: 한티족. 김혜진. <https://terms.naver.com/entry.naver?docId=3346324&cid=56762&categoryId=56762> (검색일:2021.11.06.)

민족의 모자이크 유라시아: 만시인. 김혜진. <https://terms.naver.com/entry.naver?docId=3339393&cid=56762&categoryId=56762> (검색일:2020.11.06.)

Proreligiu 종교 관련 사이트 <https://proreligiu.club/religii-mira/narody/religiya-v-hmao.html> (검색일:2021.11.06.)

전 한티만스자치관구 사이트 <http://www.hantymansiiskao.ru/Holidays/>(검색일:2021.11.06)

지질석유가스박물관 사이트 <https://muzgeo.ru/>(검색일: 2021.11.06.)

토룸마아 박물관 사이트 <https://torummaa.ru/>(검색일: 2021.11.06.)

얀덱스 <https://yandex.ru> (검색일: 2021.10.11.)

대한민국 외교부, 러시아 일간 경제동향 2017.12.06.

디지털타임스 “청년창업꿈터 입주기업 메디웨일, 러시아와 ‘인공지능 안과 의사’ 도입 협약“
http://www.dt.co.kr/contents.html?article_no=2017122802109923811022&ref=naver
(검색일:2021.11.08.)

리아 노보스티. “Югра представит национальные виды спорта в Корее.” <https://ria.ru/20080808/150183743.html> (검색일:2021.11.08.)

뉴스스.“세계사회체육대회 개최지 부산, 러시아 한티만시스크에 조연” <https://news.naver.com/main/read.naver?mode=LSD&mid=sec&sid1=102&oid=003&aid=0002307649>
(검색일:2021.11.08.)

대한장애인체육회 https://www.koreanpc.kr/sports/list.do?per_menu_idx=78&menu_idx=154&tabCnt=2 (검색일:2021.11.08.)

Ugrainfo. “Чемпионы Югры в Корее“ <http://www.ugrainfo.ru/3855143.html> (검색일: 2021.11.08.)

기상데이터 사이트 <https://ru.climate-data.org/> (검색일: 2021.12.20.)

러시아중앙선거관리 위원회 http://www.vybory.izbirkom.ru/region/izbirkom?action=show&root=0&tvd=100100084849066&vrn=100100084849062&prver=0&pronetvd=null®ion=0&sub_region=0&type=227&report_mode=null(검색일:2021.12.20)

출처: 한티만시자치관구 선거관리 위원회 <http://www.hmao.izbirkom.ru/news/izbiratelnaya-komissiya-yugry-utverdila-rezultaty-vyborov-v-dumu-khmao/>(검색일:2021.12.20)

