

러시아연방주체 개관 시리즈

# 이바노보 주

Ивановская область



한국외국어대학교 러시아연구소

러시아연방(Российская Федерация)

# 이바노보 주 Ивановская область

〈러시아 직물의 중심지〉



# 목 차

서문 ..... 1

## I. 종합개관

1. 개관 ..... 3  
    1.1 위치 ..... 3  
    1.2 일반개황 ..... 4  
2. 자연환경 ..... 5  
    2.1 지리 ..... 5  
    2.2 기후 및 식생 ..... 6  
3. 주 상징 ..... 9  
    3.1 주 기 ..... 9  
    3.2 주 문장 ..... 9

## II. 상세개관

1. 역사 ..... 12  
2. 정치 ..... 16  
    2.1 행정부 ..... 16  
    2.2 주 의회 ..... 17  
    2.3 대통령 선거 ..... 18  
3. 경제 ..... 20  
    3.1 경제개황 ..... 20

3.2 지역총생산(GRP) .....	20
3.3 주요산업 .....	22
3.3.1 섬유산업 .....	23
3.3.2 기계 제조업 .....	25
3.3.3 식품 제조업 .....	26
3.3.4 관광산업 및 공예산업 .....	27
3.4 주요자원 .....	27
<b>4. 사회 문화 .....</b>	<b>28</b>
4.1 인구 및 민족구성 .....	28
4.2 행정구역 .....	29
4.3 교육 .....	30
4.4 문화 및 관광 .....	30
4.5 지역 출신 유명인사 .....	32
4.5.1 안드레이 타르콥스키 .....	32
4.5.2 나탈리 사로트 .....	33
4.5.3 콘스탄틴 발몬트 .....	33
4.5.4 야콥 가렐린 .....	34
<b>5. 한국과의 관계 .....</b>	<b>35</b>
5.1 한국-이바노보 간 경제교류 .....	35
5.2 한국-이바노보 간 문화교류 .....	38
<b>참고문헌 .....</b>	<b>42</b>
<b>사진출처 .....</b>	<b>45</b>

## 서문

이바노보는 직물업, 교육 기관 그리고 혁명의 역사로 잘 알려져 있다. 17세기에 최초로 방적소가 생긴 이래 러시아 직물업의 중심지가 되었으며, 대부분의 직물 기술자들은 여성이었다. 1905년 러시아 혁명 당시 이바노보-보즈네센스크 노동자 대의원 전 소비에트(Иваново-Вознесенский общегородской совет рабочих депутатов)가 최초로 설립되었다. 이러한 이유로 이바노보는 다음과 같은 다양한 별칭 지명들을 가지고 있다: ‘Город невест’(처녀들의 도시), ‘Город ткачих’(직물공의 도시), ‘Родина Первого Совета’(최초 소비에트의 본산), ‘Ситцевый край’(리넨 주), ‘Текстильная столица России’(러시아 직물의 중심지), ‘Русский и Красный Манчестер’(러시아의 맨체스터).

# I. 종합개관

1. 개관
2. 자연환경
3. 주 상징

# 1. 개 관

## 1.1 위치



그림 1. 이바노보 주 행정구역 지도1)

이바노보 주(Ивановская область)는 러시아 연방주체 중 하나로서 중앙연방관구에 속한다. 북서쪽으로는 야로슬라블 주(Ярославская

область), 북쪽으로는 코스트로마 주(Костромская область), 동쪽으로는 니즈니노브고로드 주(Нижегородская область), 남쪽으로는 블라디미르 주(Владимирская область)에 접하고 있다. 이바노보 주(Ивановская область)의 면적은 21,437km<sup>2</sup>(러시아 연방 전체 면적의 0.14%, 76위)이고, 인구는 2017년 기준 1,023,335명이 거주하고 있다. 주도는 이바노보 시(Иваново)이며, 모스크바 북동쪽 275km 가량 떨어진 곳에 위치한 공업 도시이다.

## 1.2 일반개황

[표 1] 이바노보 주 일반개황<sup>2)</sup>

공식명칭	이바노보 주(Ивановская область)
주 도	이바노보 시
연방관구	중앙연방관구(Центральный федеральный округ)
경제지구	중앙경제지구(Центральный экономический район)
성립일	1929년 1월 14일
면적	21,437km <sup>2</sup> (러시아 연방 중 73위)
인구	1,023,335명(2017년 기준) - 러시아 연방 중 50위
민족구성	러시아인(95.8%, 우크라이나인(1.2%), 타타르인(0.6%), 아르메니아인(0.4%), 아제르바이잔인(0.3%), 기타(1.7%)
주지사	콘코프 파벨 알렉세예비치(Коньков Павел Алексеевич) <sup>3)</sup>
주의회	총 의석 수(25석)
지역총생산(GRP)	151(단위 : 십억 루블) - 2014년 기준
1인당 GRP	145.2(단위 : 천 루블) - 2014년 기준 <sup>4)</sup>
주요산업	경공업(섬유업, 32.8%), 전력산업(24%), 기계제조업(20%), 식품업(18%), 목재가공업(3%)
주요 생산품	면, 소모사, 비단제품, 의류, 섬유용 기계, 이탄 채굴기, 자주 크레인, 공작기계, 석유화학제품, 펄프, 종이, 건설자재, 합성피혁, 신발, 식품품 등
주요 자원	광물성 원료, 수자원, 천연가스, 석탄, 석유, 이탄
주요 도시	이바노보, 키네시마, 슈야
행정구성	21개 군, 4개 구, 17개 시, 31개 노동자 부락

## 2. 자연환경

### 2.1 지리

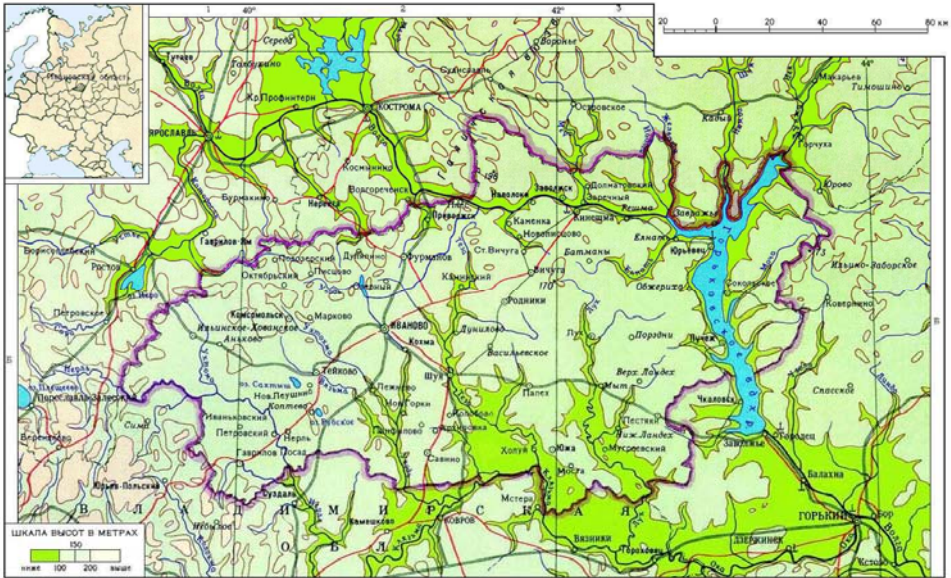


그림 2. 이바노보 주 지형도

이바노보 주는 평균 해발 130~150m의 낮은 구릉으로 이루어진 평야 지대이다. 남서쪽은 저지대로 구성되어 있는데, 모스크바 시로부터 시작된 높은 구릉이 이바노보 주의 남서쪽에 다다를수록 점차 낮아지기 때문이다. 북쪽에 있는 갈리치스카야 구릉(Галичская возвышенность)의 고지대에는 푸르마노프 시(г. Фурманов)와 플로스 시(г. Плёт)가 위치해 있다. 볼가 강 유역의 능선은 이바노보 주에서 가장 높은 지역이며 해발 196m에 달한다. 중부와 남동부 지역은 저지대이며, 해발 75m에 불과하다. 평탄한 모래 평야에서는 소규모의 호수, 이탄 습지가 많이 발견된다.

볼가(Волга) 강은 이바노보 주의 북동 지역을 관통하는데, 이 지역의

모든 강이 불가 강으로 흐른다. 이바노보 주 동쪽 변방에는 고리콥스코예 저수지(Горьковское водохранилище)가 있다. 불가 강의 좌안 지류는 우안 지류에 비해 유량이 많으며, 주로 급수로 쓰인다. 또한 불가 운하(канал Волга)가 완공됨으로써 이바노보 주의 도시, 산업 중심지 간의 상수도가 개선되었다. 이바노보 주에는 200개 이상의 빙하 호수, 카르스트 지형이 있으며, 주 영토의 2.9%를 차지한다.

## 2.2 기후 및 식생

[표 2] 이바노보 주 월별 기온 및 강수량<sup>6)</sup>

Месяц	Средняя температура, (0С)		Средняя сумма осадков	Среднее число дней с осадками более 0.1 мм
	ночь	день		
1	-15.9	-8.2	35	10
2	-14.5	-5.7	31	8
3	-8.6	0.3	29	8
4	0.0	9.6	36	8
5	5.9	18.2	49	8
6	9.9	21.9	69	10
7	12.5	23.7	92	11
8	10.6	22.0	65	10
9	5.9	15.1	55	10
10	0.8	7.3	55	10
11	-5.5	-0.4	52	11
12	-11.8	-5.3	44	12

Период осреднения: 1961-1990 гг.

이바노보 주는 러시아 영토 내륙에 위치하고 있기 때문에 전형적인 온대 대륙성 기후의 특성을 띠고 있다. 일단 여름은 따뜻하고, 겨울은 습하다. 대서양 북쪽에서 불어오는 기류의 영향을 받으며 주로 남서풍이 분다. 단, 연중 20일 정도만 아주 강한 바람이 부는 편이다. 이바노보 주에는 사이클론이 빈번하게 발생하며, 이로 인해 날씨의 변화가 매우 심한 편이다. 사이클론이 북극 기류의 차가운 대기층을 장시간 통과하면서

온도가 낮아지는데, 이로 인해 봄과 가을에는 서리가 내리고, 여름은 습해진다. 또한, 북극 내륙의 공기층에 의해 갑작스럽게 온도가 떨어지기도 한다. 여름에는 종종 카자흐스탄 내륙으로부터 온 덥고 건조한 공기로 인해 고기압성 기후가 나타나기도 한다. 연 평균 강수량은 550~600mm이고, 겨울 최대 적설량은 30~50cm이다. 겨울은 10월 말~11월 초에 시작되며, 이때부터 온도는 영하로 떨어진다. 이바노보 주 하천의 결빙은 11월 중순부터, 고리콥스코예 저수지의 결빙은 12월 중순부터 시작된다. 1월 평균 기온은  $-11.5\sim-12^{\circ}\text{C}$ 이고, 최저 온도는  $-47^{\circ}\text{C}$ 이다. 평균적으로 연간 강수량의 약 30%는 겨울에 집중된다. 봄은 3월 말에 시작되어 4월 둘째 주부터 눈이 녹기 시작한다. 월 평균 기온은  $-5.7\sim 11.7^{\circ}\text{C}$ 이며, 연간 강수량의 20%는 봄에 내린다. 여름은 6월 둘째 주에 시작되고, 이때가 연중 가장 따뜻한 시기이다. 여름에 연 강수량의 40%, 평균 213mm가 내리며, 7월 평균 기온은  $18\sim 19^{\circ}\text{C}$ 이다. 최고  $38^{\circ}\text{C}$ 에서 최저  $2^{\circ}\text{C}$ 까지 기온의 변화 폭이 크다. 가을은 대체로 10월 중순~하순경부터 12월 말까지의 기간이다. 첫 서리는 9월 18~24일 즈음에 내리며, 가을 강수량은 여름보다 현저히 적다. 9~11월 사이에 3.5~4m/s의 강한 남동풍이 부는 것이 특징이다.

이바노보 주의 식생 및 생태 환경의 상태는 양호한 편이다. 그러나 공업 도시인 슈야와 키네시마, 이바노보의 경우 상당 부분 오염된 상태이다. 이에 따라 환경 프로젝트의 일환으로서 사빈스크 지역에 21,000 헥타르 크기의 클라지민스키 보호림 지구(Клязьминский заказник)가 선정되었다. 이 지역의 자연 환경과 생태계, 특히 해당 지역에 살고 있는 특정 종의 사향쥐를 보호하기 위한 것으로 알려졌다.



그림 3. 클라지민스키 보호림 지구

2010년 5월 6일~16일 이바노보 주에서 일어난 산불로 인해 10 헥타르의 숲이 전소(全燒)되었다. 또한 1971년에는 지하 핵폭발, 일명 ‘글로벌스(Глобус)-1’이 발생하여 방사선 노출 피해가 있었다. 오염 지역은 100~150m<sup>2</sup>이고, 정상 토양에 비해 10,000배 이상 높은 100,000Bq/kg의 방사능이 측정된다. 현재까지도 이에 대한 복구 작업이 이루어지고 있다. 최근에는 사차 강(Шача)의 방사능 물질이 불가 강으로 유입되는 것을 방지하기 위해 2004년 바이패스 수로를 건설하였다.

### 3. 주 상징

#### 3.1 주 기

Флаг Ивановской области



그림 4. 이바노보 주 기<sup>8)</sup>

1998년 3월 3일 이바노보 주 입법부는 ‘이바노보 주 기(州旗)에 관한 법(Закон о флаге Ивановской области N18-03)’을 제정하였다. 이바노보 주의 공식 주기는 상단의 그림과 같으며 러시아 연방 주체, 화합, 주민(州民) 간의 상호 협력을 상징한다. 이바노보 주의 주기는 직사각형의 단면 형태로, 주기의 가로, 세로 비율은 2:3이다. 이바노보 주의 주기는 왼쪽과 오른쪽, 두 부분으로 나누어져 있다. 왼편은 주 홍 색, 오른편은 하늘색으로 구성되어 있으며 주기의 배경색은 주 문장에서 표현된 바와 동일한 방식으로 반복되고 있다. 아래에는 3개의 좁은 흰 선이, 기의 중앙에는 주 문장이 그려져 있다.

#### 3.2 주 문장

1997년 12월 25일 이바노보 주 입법부는 ‘이바노보 주 문장에 대한 법(Закон о гербе Ивановской области N46-03)’을 제정하였다. 이바노보 주의 주 문장은 상단의 그림과 같으며 러시아 연방주체 중 하나임을 상징한다. 주 문장은

Герб Ивановской области



그림 5. 이바노보 주 문장<sup>9)</sup>

주홍색과 하늘색 바탕, 3개의 좁은 은색 선으로 묘사되어 있다. 원편의 주홍 색 부분에는 금색 테를 두른 은색 심이 그려져 있다. 반면, 하늘 색 부분에는 은색 햇불이 있다. 그리고 각각 금색 사자와 금색 독수리가 이를 지탱하고 있다. 밑 부분을 받치는 것은 녹색 줄기와 잎, 하늘 색 아마 꽃, 목화 다래로 이루어진 화환과 주홍, 하늘 빛 리본, 은색 띠가 함께 뒤얽혀 있다. 이바노보 주 문장의 색인 주홍과 하늘은 블라디미르 주와 코스트로마 주의 상징이기도 한데, 이는 블라디미르 주와 코스트로마 주가 1918년 이바노보-보즈네센스크 현(Иваново-Вознесенская губерния)의 일부였기 때문이다. 고대 블라디미르 주의 주 문장은 주홍 색 바탕의 금색 왕관이었다. 코스트로마 주의 공식 주 문장은 하늘 색 바탕의 금색 배(舟)와 독수리였다. 즉, 블라디미르 주의 주홍색과 코스트로마 주의 하늘색이 현재 이바노보 주의 주 문장에 그대로 표현된 것이다. 여기서 금색 배는 17세기부터 현재까지 주요 경제 부문인 섬유를 의미한다. 은색 햇불은 지식, 교육, 발전을 의미하며, 주 문장을 가로지르는 3개의 은색 선은 이바노보 주를 관통하는 볼가 강을 의미한다. 동시에 이 지역에서 생산되는 많은 양의 섬유 조각을 의미하기도 한다. 마지막으로 왕관은 고대 블라디미르 대공의 철관을 의미한다. 이는 곧 이바노보 주가 한 때 블라디미르 대공의 영토 중 일부였다는 것과 현재 러시아 연방주체 중 하나라는 것을 의미한다.

## Ⅱ. 상세개관

1. 역사
2. 정치
3. 경제
4. 사회문화
5. 한국과의 관계

## 1. 역사

고대시기 사람들은 거대 하천과 호수 유역에 정착하였다. 가장 많은 수가 거주하던 지역은 현재의 콤소몰스크 군과 테이코보 군(Комсомольский и Тейковский район)에 위치한 호수 유역이다. 고고학자들에 의하면, 사흐티시 호수(Озеро Сахтыш)에서 리야로보와 볼로소보 문화(Льяловская и волосовская культура)의 주 거주지가 발견되었다.

이바노보(Иваново)는 1561년 이반 뇌제(Иван Грозный)와 관련한 이야기를 통해 역사 속에서 처음 언급되었다. 당시 이반 뇌제는 그의 친척인 테므류코비치-체르카스키 공후(Князь Темрюкович-Черкасский)에게 이바노보를 하사하였지만, 이에 대한 기록은 공식적으로 남아 있지 않다. 실제 이바노보에 대한 공식 사료는 17세기 초 농민 전쟁, 폴란드-스웨덴 병합이 일어난 시기부터 나오기 시작했다. 17세기 초반에 이바노보는 봉건 영지의 중심지가 되었다. 해당 영지의 소유자들은 영지 주변에 포크롭스키 수도원(Покровский монастырь)을 세웠는데, 현재 이곳에는 예술 궁전(Дворец искусств)이 있다. 당시 수도원 주위에는 농민들이 터전을 마련했고, 주로 농업, 가내 수공업, 상업에 종사하였다. 17세기에 이바노보는 아마포 생산의 중심지가 되었다. 방직기로 아마포를 생산하였고, 이것으로 면방직 제품을 만들었다. 18세기 초 이바노보는 생산과 교역의 중심지로 변모하였다. 1705년에는 표트르 1세(Пётр I)의 명령 하에 이바노보에 세관을 만들어 교역 수익금에 대한 세금을 걷었다. 1710년 표트르 1세에 의해 러시아 최초의 린넨 방적소가 건설되었고, 이후 많은 수의 직조 공장과 직물 염색 공장들이 들어서기 시작했다. 그리고 오랜 기간 체르카스키 공후의 소유였던 이바노보는 1743년 세레메테프 백작(П. Б. Шереметев)에게 소유권이 넘어갔다. 1812년 전쟁 기간 동안 이바노보 주는 적극적으로 병력을

지원하였다. 이바노보 군(Ивановский район)에 위치한 예고리에프 마을(Село Егорьев)에는 전쟁 영웅 블라스토프(Е. И. Властов)의 무덤이 있다. 이바노보 주(Ивановский край, 現 Ивановская область와 상응)는 예전부터 러시아 방직 산업의 중심지였다. 19세기 초에는 이바노보 중에서도 슈야 시와 키네시마 시는 이미 방직 기술로 유명했다. 러시아 전체 중 대부분의 면방직 제품은 이바노보 주에서 생산되었고, 기술 수준은 영국에 비견될 수준이었다. 19세기 말에는 1861년 농노 해방 이후 불어닥친 급속한 공업 발전으로 이바노보-보즈네센스크를 포함한 여러 지역에서 경제 성장이 이루어졌다. 당시 이바노보-보즈네센스크 현에는 블라디미르 주와 코스트로마 주가 포함되어 있었다. 1778년부터 이에 대한 경계가 확정되며, 블라디미르 주와 코스트로마 주가 통합되었고, 이와 같은 형태는 140년 동안 유지되다가 1918년 분리되었다. 또한, 1871년 이바노보와 보즈네센스크가 통합되었으며 이때부터 이바노보-보즈네센스크 시로 명칭이 바뀌었다. 이후 1932년 다시 이바노보 시로 바뀌었다. 19세기 말 이바노보-보즈네센스크 시에는 48개의 공장이 있었고, 10,000명 이상의 노동자들이 일했다. 1871년 당시 방직업이 전체 공장의 18%를 차지했고, 방직 공장은 전체 생산품 중 90%를 생산하였으며, 전체 노동자의 80%가 방직업에 종사하였다. 나머지 공업 분야도 방직업 관련 분야로 방직기, 염료 그리고 방직업에 필요한 물품들을 생산했다.

1867년~1913년 사이에 공장 수는 357개에서 243개로 줄어들었으나 노동 인구는 62,000명에서 260,000명으로 늘어났다. 또한, 방직업 분야의 급속한 성장은 증기 기관의 발전을 촉진시켰다. 첫 번째 증기 엔진은 1832년 이바노보 시에서, 1846년 슈야 시에서 사용되기 시작했다. 방직업의 발전은 교통 발전에도 영향을 미쳤다. 1960년대에는 니즈니 노브고로드(Нижний Новгород), 모스크바, 키네시마를 연결하는 철도가 건설되었다. 그 결과 이바노보 주의 공업화는 더욱 광범위하게 진행되었고, 원료와 완제품의 이동이 원활해졌다. 이바노보-보즈네센스크는 빠르게 성장하였다. 1900년 즈음에는 59개의 공장이 있었고, 노동자 수는

270,000명에 달했다. 방직 기술의 발전은 이바노보-보즈네센스크를 방직업의 중심지로 만들었다. 공업의 성장과 함께 혁명의 움직임도 거세져 갔다. 1870년대부터 시위와 태업이 급격하게 늘어났고, 시위와 조직의 규모도 점차 커져갔다. 1870년대 이바노보-보즈네센스크에서는 12번의 시위가 발생했다. 1905년의 제1차 러시아혁명 당시에는 이바노보-보즈네센스크 직물 노동자의 파업을 지도한 노동자 대표 소비에트(평의회)가 조직되었다. 1917년 10~11월, 10월 혁명 물결과 함께 직물공들의 대대적인 시위가 발발하였다. 1917년 12월 6~7일 다양한 조직들의 소비에트, 노동조합 회의가 결집되었다. 회의에서는 주 설립과 새로운 권력 기관의 필요성에 대한 논의가 활발하게 진행되었다. 1918년 1월 28~29일 이바노보-키네시마 군의 첫 번째 노동자 사회주의 평의회(소비에트)가 열렸다. 이 회의에서는 이바노보-키네시마 군으로 편입될 지역과 그 지역의 명칭이 확정되었다. 지역의 명칭은 이바노보-키네시마로 정해졌다. 두 번째 회의는 회의의 수준을 주(州) 차원의 회의로 승격시켰다. 1918년 중반 이바노보-보즈네센스크를 주(州)로 승격시키기 위하여 프룬제(M. B. Фрунзе)를 위시한 사절단이 모스크바로 파견되었다. 모스크바는 이를 수용하여 이바노보-보즈네센스크를 주(州)의 지위로 승격하였다. 2차 세계 대전 이후, 국가 주요 과제는 침체된 경제를 복구하는 것이었다. 주요 자원과 자금을 전쟁이 발생한 변강(Край), 주, 공화국(Республика)에 충당하였다. 그 결과, 1920~30년대의 경제 성장과 유사한 형태로 1950~1960년대 초에도 성장이 이루어졌다. 제2차 세계대전 후에는 교외에 일본군 고등 전범자 수용소가 있었다.

당시 이바노보는 불가 경제 지역의 중심지이자 러시아 북동 유럽 지역의 경제 중심지였다. 이바노보 주는 세르기예프포사드(Сергиев Посад), 페레슬라블잘레스키(Переславль-Залесский), 로스토프(Ростов), 야로슬라블(Ярославль), 코스트로마(Кострома), 구시흐루스탈니(Гусь-Хрустальный), 수즈달(Суздаль), 블라디미르(Владимир), 리빈스크(Рыбинск), 우글리치(Углич),

---

미시킨(Мышкин), 알렉산드로프(Александров)와 함께 ‘황금 고리(Золотое кольцо)’ 중 하나로서 많은 역사, 문화 유적들이 남아 있다.

## 2. 정치

### 2.1 행정부

이바노보 주 국가권력의 집행 및 운영기관의 주체는 주정부이고, 최고 지도자이자 행정부 수반은 주지사 파벨 알렉세예비치 콘코프(Павел Алексеевич Коньков)이다. 주지사의 임기는 5년이며, 대통령이 임명하고 주 의회가 동의를 통해 선출된다. 주의 부지사<sup>10)</sup>는 1명이며 알렉산드르 게르마노비치 포민(Александр Германович Фомин)이 2013년 10월 취임하였다. 알렉산드르 부지사는 1958년 출생, 도네츠크 주 출신이다. 이바노보 주 부속기관은 총 22개이다. 이바노보 주 정부는 이바노보 주의 사회, 경제적 발전을 위해 경제, 금융, 문화, 과학, 교육, 보건, 인권 및 시민권 보장, 사회 환경 보호 등 다양한 분야에서 연방 정부의 국가 정책과 보조를 맞춰나가고 있다.

[표 3] 이바노보 주 역대 주지사<sup>11)</sup>

№	역대 주지사	재임기간	약력
1	랴테프 아돌프 포도로비치 (Лягтев Адольф Фёдорович)	1991~1996	- 1954년 이바노보 산업대학 졸업 - 1968년 이바노보 전력기술 연구소 근무 - 2005년 11월 사망
2	티호미로프 블라디슬라프 니콜라예비치 (Тихомиров Владислав Николаевич)	1996~2000	- 1939년생, 이바노보 농업 대학 졸업 - 1964년 러시아 공산당 입당 - 1994년 이바노보 주 의회 의장 - 1996년 12월 주지사로 선출
3	블라디미르 일리치 티호노프 (Владимир Ильич Тихонов)	2000~2005	- 1964년 슈야에 위치한 방직공장에서 근무 - 1984년 슈야 섬유 협회 회장 - 1998년 러시아 외교 아카데미 졸업 - 2000년 12월 주지사 선출
4	멘 미하일 알렉산드로비치 (Мень Михаил Александрович)	2005~2013	- 1960년 11월 출생 - 모스크바 국립문화대학 졸업 - 모스크바 부지사(2002 ~ 2005) - 2005년 12월 23일 이바노보 주 주지사 선출
5	파벨 알렉세예비치 콘코프 (Павел Алексеевич Коньков)	2013~현재	- 1958년 이바노보 출생 - 모스크바 섬유 대학 우수한 성적으로 졸업 - 스톡홀름 경제 학교에서 유학 - 콜로보보 방직 공장 대표로 재직 - 이바노보 주 입법 의회 의장(2003 ~ 2004) - 2004년부터 이바노보 섬유 협회 회장 - 2014년 9월 19일 이바노보 주지사 취임

## 2.2 주 의회

이바노보 주의회(Ивановская областная Дума)는 이바노보 주의 유일한 입법기관이자 영구적인 권력 기관이다. 러시아연방의 법률에 따라 이바노보 주의 주의원들은 이바노보 주민들에 의해 선출되고, 그들의 대리인으로서 의회 활동을 한다. 이바노보 주의 주의원은 21년 이상 러시아 연방에 거주한 시민이어야 하며 임기는 5년이다. 의원 수는 이바노보 주 헌법에 의해 결정된다. 현재 주 의회 의장은 빅토르 블라디미로비치 스미르노프(Виктор Владимирович Смирнов)로 2013년 9월 14일 의장으로 선출되었다. 이바노보 주 부지사 역임(2012~2013)한 바 있다.

[표 4] 이바노보 주 의회 정당별 의석 수<sup>12)</sup>

의석 수	25석	
정당별 의석 수	 통합 러시아당	22
	 러시아 연방 공산당	2
	 러시아 자유민주당	1
의회 성립 연도	1994년	

## 2.3 대통령 선거

2012년 3월 4일 치러진 러시아연방 대통령 선거 결과를 살펴보면, 푸틴 대통령의 전체 득표율은 63.60%이고, 이바노보 주 내의 득표율은 61.85%로 거의 유사한 수치이다. 나머지 후보에 대한 득표율도 전체 득표율과 1% 안팎의 차이를 보일 뿐이다. 반면, 모스크바 주의 경우 푸틴 대통령의 득표율이 56.85%로 이바노보 주의 61.85%에 비해 현저히 낮은 수치이며 프로호르프가 11.18%로 이바노보 주에 비해 약 4% 높은 득표율을 보였다. 특이한 점은 제6대 총선(2011.12.04)에서 이바노보 주 내 러시아공산당 지지율이 22.52%, 즉 제5대 총선에 비해 11.58%나 증가했다는 사실이다. 그러나 불과 4개월 뒤 대통령 선거에서는 러시아 연방 공산당 소속의 유가노프 후보에 대한 지지율이 18%에 그쳤다는 점이다. 푸틴에 대한 지지율 또한 주목할 만하다. 제6대 총선에서 통합 러시아당에 대한 지지율은 40%에 불과하였다. 그러나 대통령 선거 결과, 푸틴에 대한 지지율은 61.58%, 즉 4개월 만에 21%나 증가한 추세를 보였다. 제6대 총선과 대통령 선거 지지율 간의 격차는 현재 이바노보 주의 노동 인구 및 직종에 비추어 보았을 때 설명이 가능하다. 이바노보 주에는 전문직 종사자의 수가 적고, 대학 졸업자의 수도 점점 감소하고 있다. 또한, 고소득자의 수가 적고 평균 임금 이하 소득자의 수가 많다. 즉, 중산층의 수와 전문 종사자의 수가 비교적 많은 모스크바나 페테르부르크에 비해 경제, 교육 수준이 낮기 때문에 정치적 사안에 대해 덜 민감한 것으로 추측된다.

[표 5] 2012 대선 후보별 득표 현황<sup>13)</sup>

주 후보	이바노보 주		모스크바 주		전체	
	득표수	득표율	득표수	득표율	득표수	득표율
블라디미르 푸틴 (통합 러시아당)	321170	61.85%	2015379	56.85%	45,602,075	63.6%
겐나디 쥬가노프 (러시아 연방 공산당)	95005	18.3%	686449	19.36%	12,318,353	17.18%
미하일 프로호로프 (무소속)	37016	7.13%	396379	11.18%	5,722,508	7.98%
블라디미르 지리놉스키 (러시아 자유민주당)	37650	7.25%	236028	6.66%	4,458,103	6.22%
세르게이 미로노프 (공정 러시아)	23060	4.44%	149801	4.23%	2,763,935	3.85%

## 3. 경제

### 3.1 경제개황

이바노보 주는 광물 매장량이 적은 편이지만, 러시아의 산업 중심지로서 큰 잠재력을 보유하고 있다. 그 이유는 러시아의 최대 소비지역인 모스크바와 상트페테르부르크와 거리상 가깝고, 발달된 교육 시스템으로 인해 노동 수준이 비교적 높기 때문이다. 이바노보 주의 주요 생산품으로는 면, 비단제품, 의류, 섬유용 기계, 석유화학제품, 식료품 등이 있다.

### 3.2 지역총생산(GRP)

2014년 기준 GRP를 살펴보면 중앙연방관구 내 18개의 주 및 연방시 중에 이바노보 주는 1,510억 루블로 17위에 랭크되어 있다. 러시아 연방 전체 순위에서 비교해 볼 때 이바노보 주의 GRP 순위는 67위로 러시아 83개 연방 주체 중 경제수준이 낮은 그룹에 속한다.

[표 6] 2014년 기준 GRP<sup>14)</sup>

№	주[러시아 연방주체 전체 순위]	GRP(단위: 10억 루블)
1	모스크바 연방시(Москва)[1]	12,808.6
2	모스크바 주(Московская область)[3]	2705.6
3	보로네시 주(Воронежская область)[24]	709.1
4	벨고로드 주(Белгородская область)[27]	619.4
5	툴라 주(Тульская область)[37]	408.5
6	리페츠크 주(Липецкая область)[38]	395.7
7	야로슬라블 주(Ярославская область)[40]	388.1
8	블라디미르 주(Владимирская область)[42]	327.9
9	칼루가 주(Калужская область)[43]	324.9
10	트베리 주(Тверская область)[45]	307.4
11	쿠르스크 주(Курская область)[48]	297.4
12	랴잔 주(Рязанская область)[49]	297.3
13	탐보프 주(Тамбовская область)[52]	275.8
14	브란스크 주(Брянская область)[54]	243.0
15	스몰렌스크 주(Смоленская область)[57]	234.7
16	오를 주(Орловская область)[63]	179.7
17	이바노보 주(Ивановская область)[67]	151.0
18	코스트로마 주(Костромская область)[68]	146.3

[표 7] 2014년 기준 1인당 GRP<sup>15)</sup>

№	주[러시아 연방주체 전체 순위]	1인당 GRP(단위: 천 루블)
1	모스크바 연방시(Москва)[6]	1053.9
2	벨고로드 주(Белгородская область)[18]	400.6
3	모스크바 주(Московская область)[21]	376.7
4	리페츠크 주(Липецкая область)[26]	341.5
5	칼루가 주(Калужская область)[32]	322.5
6	야로슬라블 주(Ярославская область)[37]	305.2
7	보로네시 주(Воронежская область)[38]	304.3
8	툴라 주(Тульская область)[48]	269.2
9	쿠르스크 주(Курская область)[49]	266.0
10	랴잔 주(Рязанская область)[50]	261.2
11	탐보프 주(Тамбовская область)[51]	258.8
12	스몰렌스크 주(Смоленская область)[53]	242.9
13	오를 주(Орловская область)[55]	234.2
14	트베리 주(Тверская область)[56]	232.8
15	블라디미르 주(Владимирская область)[57]	232.6
16	코스트로마 주(Костромская область)[59]	223.2
17	브란스크 주(Брянская область)[65]	196.3
18	이바노보 주(Ивановская область)[80]	145.2

1인당 GRP 또한 중앙연방관구 18개의 도시 중 가장 낮은 수치(145,200 루블)를 기록하고 있다. 국내총생산에서 차지하는 이바노보의 경제 규모는 1% 이하로 큰 비중을 차지하지 않는다. 이 지역은 수도권을 둘러싼 보조적인 경제 지구이며, 무엇보다도 역사적, 문화적 차원에서 그 가치 평가가 이루어져야 할 것이다.

### 3.3 주요 산업



그림 6. 2004-2013년 이바노보 주 경제 현황<sup>16)</sup>

이바노보 주의 주요 산업 기반은 경공업이다. 이바노보 주의 주요 산업 구성을 살펴보면 가장 큰 비중을 차지하는 것은 섬유산업(25%)과 동력산업(25%)이고, 기계제조업(22%), 식품업(13%), 기타(15%) 등의 순이다. 기계제조업에는 섬유산업에 사용되는 면방직 기계 생산을 포함하고 있으므로 실질적인 주의 기간산업은 섬유산업으로 볼 수 있다.

### 3.3.1 섬유산업

산업 분야별로 골고루 발전을 이루었지만, 명실 공히 섬유 산업이 이바노보 주의 대표 산업이다. 17세기 무렵 방직 기술의 보급과 18세기 첫 섬유 공장의 건설, 19세기 섬유 관련 산업들의 발전과 함께 이 지역은 특성화되었다. 이바노보 주는 러시아 제정 시절부터 소연방, 러시아연방에 이르기까지 지속적으로 소비 산업의 중심지로 우뚝 섰다. 현재 러시아 전체 섬유 생산량의 3분의 2가 이바노보 주에서 생산되고 있다. 또한, 이바노보 시에는 러시아 최대 규모의 섬유 산업 단지 '텍스틸-프로피(Текстиль-Профи)'가 있고, 러시아 기업을 비롯한 외국 제조업체들도 진출해 있다. 또한, 이바노보 주 정부는 폴리에틸렌 섬유 생산을 위한 섬유 단지 조성을 위해 계획을 수립하여 진행 중이다.

[표 8] 러시아 직물생산 주요 업체<sup>17)</sup>

업체명	지역	생산량	시장점유율(%)
1. NAVTEKS	이바노보 주	230,532	8.4
2. KRASNAYA TALKA	이바노보 주	144,032	5.2
3. BOLISHAYA IVANOVSKAYA MANUFAKTURA	이바노보 주	142,254	5.2
4. UPRAVLYAUSHAYA COMPANY "KAMISHINSKY HBK"	볼고그라드 주	139,785	5.1
5. Khopchatoumazhnyi KOMBINAT "SHUISKIE SITTS"	이바노보 주	138,627	5
6. "TEIKOVSKAYA MANUFAKTURA"	이바노보 주	129,464	4.7
7. Samoilovsky Textile	이바노보 주	128,066	4.6
8. New Ivanovskaya Manufacture	이바노보 주	99,759	3.6
9. Textile Combinat TOMNA	이바노보 주	96,772	3.5
10. TOMNA	이바노보 주	87,442	3.2
11. KOMITEX	코미 공화국	87,230	3.2
12. TEXTILCOLOR	트베리 주	86,178	3.1
13. Gorodishenskaya Otdelochinaya Manufacture	블라지미르 주	84,782	3.1
14. Krasnui Oktyabry	이바노보 주	66,642	2.4
15. Zinovievskaya Manufacture	이바노보 주	63,989	2.3
16. OOO Zinovievskaya Manufacture	이바노보 주	56,406	2
17. KOHMATEXTILE	이바노보 주	48,520	1.8
18. Sibir-Geotextile	투멘 주	45,605	1.7
19. Rodinky-Textile	이바노보 주	40,117	1.5
20. ROSKONTRAKT-Kamuishin	볼고그라드 주	39,386	1.4

Total		1,955,588	
Russia		2,760,804	
점유율(%)			

위에서 볼 수 있듯이 러시아 섬유 관련 제조업체의 대부분이 중앙연방관구 내 이바노보 지역에 집중되어 있다. 러시아는 모직물과 아마포(亞麻布)의 생산량에서는 세계 제1위이다. 섬유 산업의 중심지는 중앙부인 모스크바, 이바노보 등으로 이곳에서 면포(綿布), 견포, 아마포의 대부분, 모직물의 반 이상이 생산되고 있다.

[표 9] 이바노보 주 메이저 섬유업체 리스트18)

№	КОМПАНИЯ
1	ЗАО «Производственная компания Нордтекс» 153012, г.Иваново, ул. 3 Интернационала, 28 тел./факс(4932)41-15-57(производствохлопчатобумажныхтканей)
2	ОАО ХБК «Шуйские ситцы» 155900, Ивановская область, г. Шуя, ул. 1-я Московская, 19 тел. (49351) 4-83-85; (факс) 4-84-71 (производство хлопчатобумажной пряжи: суровых и готовых хлопчатобумажных тканей, технических тканей и швейных изделий: одежды)
3	155830, Ивановская область, г. Наволоки, ул. Промышленная, 1 тел. (49331) 9-72-68; (факс) 9-77-32; E-mail: (производство хлопчатобумажной пряжи; суровых и готовых хлопчатобумажных тканей)
4	ООО «Яковлевская мануфактура» 155550, Ивановская область, г. Приволжск пл. Революции, 1 тел.(49339)3-12-34;(факс)5-25-19E-mail: (производство готовых льняных тканей: скатертей, салфеток, льняных полотенец)
5	ЗАО «Одежда и мода» 153038, г.Иваново, пр. Строителей, 6 тел.(4932)53-12-84;(факс)53-44-07(пошивпальтоиполупальто,курток,плащей,ветровок,сорочек,брюк,юбок,постельногобелья,спецодежды)
6	ОАО «Швейная фирма «Айвенго» 153004, г. Иваново, ул. Шестернина, 39 «А» тел. (4932) 32-46-17; (факс) 41-94-38 E-mail: (пошив пиджаков, брюк, жилетов и мужских костюмов)
7	ОАО «Полет» 153000, г. Иваново, ул. Багаева, 14 тел. (4932) 32-66-61; 38-36-70 E-mail: (изготовление парашютов, пошив курток и ветровок)
8	ООО «Ланцелот» 153003 г. Иваново, ул.Икрянистовой, д.6 тел. (4932) 37-12-67, (факс) 37-04-32; (пошив пиджаков, брюк, жилетов и мужских костюмов)

### 3.3.2 기계 제조업

기계 제조업은 중공업의 핵심이다. 주요 기계 제조업 지역은 모스크바, 이바노보 등의 중앙 지역(전기기계, 정밀기계, 차량, 선박), 상트페테르부르크 등의 북서부(전기기계, 정밀기계, 차량, 선박), 우랄(중기계) 등이다. 기계 제조업은 이바노보 주에서 두 번째로 중요한 산업이다. 역사적으로 1950~60년대에는 경공업의 발전과 함께 기계제조업과 금속 가공업이 주를 이루었으나 최근에는 중공업과 건설업의 비중이 커지고 있다. 오늘날 이바노보에는 세계적인 기업과 러시아 중공업 회사들이 있으며 다음과 같은 대규모 공장들이 운영되고 있다.

[표 10] 이바노보 주 메이저 기계 제조업체 리스트>19)

№	КОМПАНИЯ
1	ОАО «ИЗТС» 153032, г.Иваново, ул. Станкостроителей, 1 тел. (4932) 32-90-32; (факс) 23-33-76E-mail: (производство выс окотехнологичного и наукоёмкого металлообрабатывающего об орудования: горизонтально-расточных станков, высокоскорост ных обрабатывающих центров, универсальных станков и прог рессивного металлообрабатывающего инструмента, деревообра батывающего оборудования)
2	ОАО «Машиностроительная компания «КРАНЭКС» 153007, г.Иваново, м. Минеево тел. (4932) 37-65-86; (факс) 37-65-07; E-mail:mk@kraneks.ru (производство кранов и гидравлических экскаваторов на гусе ничном ходу, производство чугунных и стальных отливок, пр оизводство стальных штамповок и паковок)
3	ОАО «Автокран» 153035, г.Иваново, ул. Некрасова, 61 тел. (4932) 23-48-25; (факс) 23-62-00E-mail:comdir@avtokran.interline.ru (производство автомобильных кранов и кранов на специально м шасси автомобильного типа грузоподъёмностью от 16 до 100 тонн; поворотных опор диаметром от 600 до 3000 мм; тов аров народного потребления)

4	ОАО «Строммашина» 153512, Ивановская область, г.Кохма, ул. Кочетовой, 2 тел. и (факс) (4932) 55-16-08; E-mail: (производство технологического оборудования для гражданско ого и промышленного строительства: башенных кранов, мачто вых строительных подъёмников, машин и оборудования для п роизводства многопустотных железобетонных плит, металлоф орм и металлоконструкций различных назначений; гидравлич еских автомобильных кранов КС-45721 на шасси «Урал», грузо подъёмностью 22,5т.)
5	ОАО «Поликор» 155400, Ивановская область, г. Кинешма, ул. Вичугская, 102 тел. (49331) 9-12-20; (факс) 9-12-36 E-mail: (производство керамических изделий для электротехнической промышленности; товаров народного потребления)
6	ЗАО «Электроконтакт» 155805, Ивановская область, г. Кинешма, ул. Вичугская, 150 тел. (49331) 5-51-12; (факс) 9-45-00 E-mail:post@elektrokontakt.ru (производство электромагнитов, м агнитов, угольных щеток к электродвигателям, генераторам и другим электротехническим устройствам, различных изделий методом порошковой металлургии)

### 3.3.3 식품 제조업

이바노보 주의 식품 제조업은 1990년대 경제 위기 이후 다시 제자리를 되찾았다. 식품 제조업 분야의 현황은 다음과 같다.

- 육류 산업: 이바노보 육가공 공장(Ивановский мясокомбинат), 슈야 소시지(Шуйская колбаса), 키네시마, 비추가, 로드니키 등
- 유제품: 주식 회사 베르구자(Вергуза), 이바노보 유제품(Ивановомолокопродукт), 코흐마, 키네시마, 비추가, 푸르마노프 등
- 치즈: 유리예베츠(Юрьевец), 푸체시 치즈공장(Пучежский сырзавод) 등
- 마가린: 이바노보 마가린 공장(Маргариновый завод), 슈야 마가린 공장(Шуйский маслоэкстракционный завод) 등

- 기타 생선 통조림, 제과, 주류 등

이외에도 이바노보에 지사가 있는 대표적인 맥주 공장인 ОАО «САН ИнБев», 슈야에 위치한 기름 추출 공장, ОАО «Шуйский маслоэкстракционный завод», 닭 대량 사육 회사인 ЗАО «Ивановский бройлер» 등이 있다.

### 3.3.4 관광산업 및 공예산업

이바노보 주의 관광산업 또한 유망 산업분야이다. 이바노보 주 내 이바노보 시, 슈야 시, 팔레흐 시 등 '황금 고리(Золотое кольцо)'의 일부로서 그 문화적, 역사적 가치는 매우 높은 평가를 받고 있다. 관광산업과 더불어 공예산업이 발달되어 있는데, 특히 팔레흐(Палех)와 홀루이(Холуй)의 옷 공예가 유명하다.



그림 7. 옷 공예<sup>20)</sup>

## 3.4 주요 자원

이바노보 주의 유용 광물 매장지는 143곳에 달하며, 이 중 43곳의 매장지에서 채굴이 이루어지고 있다. 5종의 유용 광물 매장층에 대한 장기 개발권을 획득한 34개 업체가 활동 중이다. 개발권 중 25개는 모래와 자갈 채취, 13개는 건설용 모래 채취, 2개는 옥토 채취, 2개는 이탄 채굴, 1개는 석회암 채취에 대한 것이다. 2013년 기준 지역 내 유용 광물 총 연간 생산량은 3,700,000m<sup>3</sup>에 달했다. 각각의 채굴량을 살펴보면 모래와 자갈 혼합물은 3,515m<sup>3</sup>, 건설용 모래는 160,000m<sup>3</sup>, 옥토는 29,300m<sup>3</sup>이다.

## 4. 사회 문화

### 4.1 인구 및 민족 구성

구소련의 섬유생산 중심지였던 이바노보의 전체 인구수는 지속적으로 감소하는 추세다. 이는 러시아가 현재 당면한 문제인 인구 감소 문제와 연관성이 있다고 볼 수 있다. 여성 인구가 남성보다 많고 출생률도 계속 떨어진다. 반면 사망률은 1990년 이래 증가하는 추세다. 평균 연령은 2009년 66.7세, 2010년 67.1세로 점차 증가하는 추세이다. 교육 수준이 높은, 혹은 높은 수준의 교육을 받기 위해 청년층은 이바노보를 떠나 모스크바로 간다.

2017년 기준 러시아통계청 자료에 따르면 이바노보 주의 인구는 1,023,335명, 인구 밀도는 평방킬로미터당 47.74명, 도시 거주 인구는 81.36%(832,557명)에 달한다.

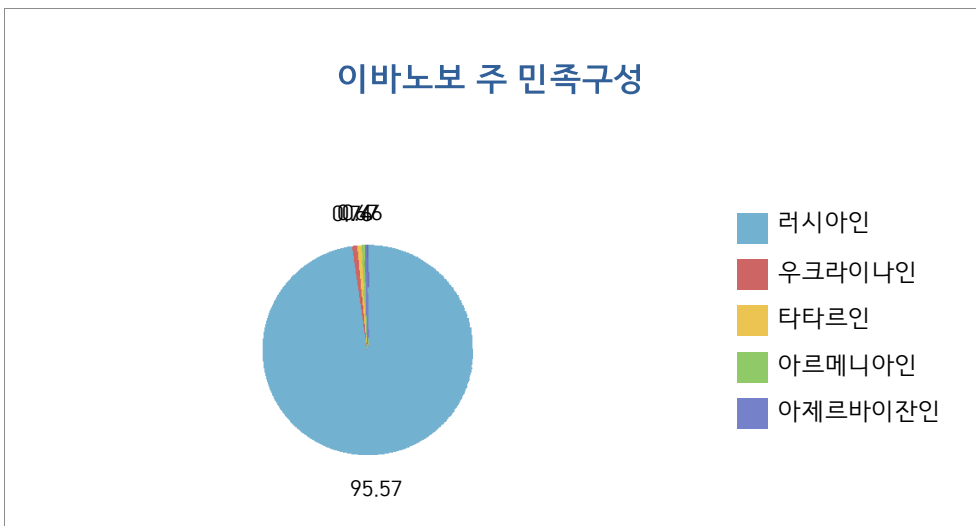


그림 8. 이바노보 주 민족구성<sup>21)</sup>

이바노보 주의 민족구성은 러시아인이 95.57%로 가장 높은 비율을 차지하고 있다. 그리고 우크라이나인 0.76%, 타타르인 0.67%, 아르메니아인 0.46%, 아제르바이잔인 0.35%순이다. 2010년 기준 이바노보 주의 러시아인 수는 약 962,000명이고 전체 중 90.63%를 차지한다. 1950년대부터 현재까지 러시아인의 수는 점차 감소하고 있고 비율 또한 줄어들고 있다.

이바노보 주의 인구는 매년 감소 추세이다. 2012년에는 1,054,040명이었으나 최근 2015년에는 17,131명이 감소된 1,036,909명으로 집계되었다. 매년 약 5000명씩 인구가 감소되고 있는 것으로 확인되고 있다.

## 4.2 행정구역



그림 9. 이바노보 주 행정 구역(22)

2005년 이바노보 주가 행정구성을 개정하였고, 현재 이바노보 주는 21개 군(район), 4개 구(городские районы, 이바노보 시 내 레닌스키 구(Ленинский), 소베츠키 구(Советский), 옥타브리츠키 구(Октябрьски

й), 프룬젠스키 구(Фрунзенский)가 있음), 17개 읍(6 городов областного подчинения, 11 городов районного подчинения), 31개의 면(рабочий пос.лок)으로 구성되어 있다.

### 4.3 교육

2011년 기준 이바노보 주 대학 졸업자 수는 55,000명으로 전체의 40%였으며, 조금씩 줄어들고 있는 실정이다. 2007년 자료에 의하면 당시 26개의 초등 직업 교육 학교와 31개의 중등 직업 교육 학교가 있었다. 이바노보 주 일반 교육 제도에 의하면, 총 357개의 일반 교육기관이 있다. (중학교, 고등학교 포함) 89,153명이 교육을 받고 있고, 그 중 야간 학교 학생은 2,089명이다. 2006년 이바노보 주의 대학생 수는 전체의 4.82%이다. 직업 학교의 주요 직업군은 간호사, 상업, 전기공, 자동차 서비스업, 교육자, 문화 관련 업종 등이다. 대학교 예비학부에는 125개의 학과가 있다. 이바노보 주 내 주요 대학교로는 이바노보 국립대, 이바노보 국립 전기대, 슈야 국립 교육대, 이바노보 국립 섬유 아카데미, 이바노보 국립 의학 아카데미, 이바노보 국립 건축 대학교 등이 있다.<sup>23)</sup>

### 4.4 문화 및 관광

이바노보는 고대 문화의 중심지이자 '황금 고리(Золотое Кольцо)'에 해당되는 지역으로서 문화적으로나 역사적으로 중요한 도시 중 하나이다. 이 지역 내 많은 문화 유적은 러시아 고대 문화의 원형과 정체성을 규명할 수 있다는 점에서 높이 평가된다. 현재는 과거의 명성에만 의존하기보다는 지역 경제를 활성화하기 위해 지방정부 차원의 다양한 정책들을 도입하고 있다.

이바노보 주의 문화 시설로는 이바노보 주 극장(Ивановский государственный театральный комплекс), 이바노보 국립 서커스(Ивановский государственный цирк) 등이 있다.



그림 10. 이바노보 주 극장<sup>24)</sup>

이바노보 주의 도시들에는 여러 사원들이 위치해 있는데, 특히 슈야 시에 위치한 보스크레센스코-페오도롭스키 수도원(Воскресенско-Феодоровский монастырь), 플로스 시에 있는 우스펜스키 사원(Успенский собор)이 유명하다.



그림 11. 보스크레센스코-페오도롭스키 수도원<sup>25)</sup>



그림 12. 안드레이 타르코프스키  
'거울' 국제 영화제 로고<sup>26)</sup>

또한 이바노보 주 정부는 2007년 러시아 영화를 대표하는 영화감독인 안드레이 타르코프스키 탄생 75주년을 기념하여 안드레이 타르코프스키 '거울' 국제 영화제(Международный кинофестиваль «Зеркало» имени Андрея Тарковского)를 조직하여 매년 개최해오고 있다.

## 4.5 출신 유명인사

### 4.5.1 안드레이 타르코프스키(Андрей Арсеньевич Тарковский , 1932.04.04~1986.12.29)<sup>28)</sup>

소련 태생의 러시아 영화감독이다. '증기기관차와 바이올린'으로 각광 받았으며, '솔라리스', '노스텔지아', '희생' 등의 작품 등에서 보여준 빼어난 영상미로 각종 영화제에서 수상하였다. 독창적인 작품세계로서 러시아의 가장 역량 있는 감독으로 평가 받는다.

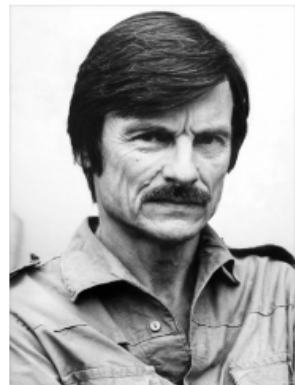


그림 13. 안드레이  
타르코프스키<sup>27)</sup>

#### 4.5.2 나탈리 사로트(Саррот Натали, 1900.07.18~1999.10.19)



그림 14. 나탈리 사로트<sup>29)</sup>

러시아 이바노보 주 출신의 프랑스 소설가이자 평론가이다. 제2차 세계대전 이후 프랑스에서 생겨난 누보로망의 주요 이론가이자 가장 먼저 이 계열의 소설을 쓴 작가 중의 한 명이다. 파리 대학과 옥스퍼드 대학에서 문학과 법률을 수학하고, 변호사로 일하다가 전업 작가가 되었다.

최초의 단편집 ‘굴성’(1938, 1957)에서는 새로운 기법을 실험했다. 작품으로 ‘미지인의 초상’(1947), ‘천상의(天象儀)’(1959), ‘황금 열매’(1963) 등이 있으며, 후기 작품으로는 ‘그녀는 거기 있다’(1978), ‘말의 용법’(1980), 자서전 ‘어린 시절’(1983) 등이 있다.

#### 4.5.3 콘스탄틴 발몬트(Константин Дмитриевич Бальмонт, 1867.07.15~1942.12.23.)

초기 상징주의의 중심에 서 있는 시인으로, 그의 시는 퇴폐적 내지 탐미주의적 색채가 짙어 숙명성, 현실도피, 악의 찬미 등이 주요 모티프가 되어 있다.

시집에는 ‘정적(靜寂)’(1898), ‘불타는 건물’(1900) 등이 있다. 1905~1907년에는 세계 각지를 여행하면서, 이집트를 노래한 ‘오지리사의 나라’(1914), 인도네시아를 노래한 ‘백색의 건축가’(1914) 등 이국정서가 넘치는 작품을 남겼다. 1921년에 망명, 유럽에서 창작활동을 계속하다가 파리에서 사망했다.



그림 15. 콘스탄틴 발몬트<sup>30)</sup>

4.5.4 야콥 가렐린 ( Яков Петрович Гарелин ,  
1820 . 10 . 16 ~1890.10.31.)

이바노보-보즈네센스크 출신의 유명한 공장주로 예술과 학문의 발전을 위해 힘썼다. 모스크바 순수 미술 박물관인 푸시킨 박물관의 설립자이자 기업가로 잘 알려져 있다.



그림 16. 콘스탄틴 발몬트<sup>31)</sup>

## 5. 한국과의 관계

### 5.1 한국-이바노보 간 경제교류

다음은 연합뉴스 1990년 9월 28일자 연합뉴스에 보도된 기사 내용을 발췌한 것이다.<sup>32)</sup>

“소련 러시아 공화국은 한국, 臺灣 등 아시아 신흥 공업국들과의 經協 강화를 목적으로 기업 간 협력 및 무역 및 경제적 유대를 위한 국제 협회를 모스크바에 창설했다고 이 협회의 니콜라이 세르게예프 사무총장이 밝혔다. 국제 경험 분야의 전문가이기도한 세르게예프 사무총장은 노보스티 통신과의 회견에서 이 협회가 모스크바 市위원회 및 이바노보 지역의 지방 市위원회들, 안구 정밀수술 센터, 토지 은행, 신용 은행등 러시아 공화국의 일부 상업 은행들, 그리고 서독, 스위스, 캐나다 등과의 합작 기업을 포함한 러시아 공화국의 여러 기업들의 공동 참여로 설립된 것이라고 밝혔다. 세르게예프는 이 협회가 러시아 공화국과 급속한 경제 성장을 이룩하고 있는 한국, 대만, 홍콩, 싱가포르 등 亞-太 국가들간에 상호 평등한 경제 협력을 발전시켜 나가는 한편 평화, 이해, 우호의 증진도 함께 모색할 계획이라고 말했다. 러시아 공화국은 인구, 자원 등이 집중돼 있는 蘇연방내 최대 공화국이다. 그는 또 이 협회가 러시아 공화국과 아시아 지역 국가들간의 새로운 형태의 생산, 상업, 과학, 기술적 협력을 장려할 것이며 협력 상대국들의 러시아 공화국내 대표부 개설 및 영업활동 그리고 러시아 공화국 기업가들과 합작 투자에 대한 지원업무를 벌여나갈 것이라고 강조했다. 그는 이어 이 협회가 러시아 공화국의 주권을 확보하려는 러시아 공화국 지도자들의 주도 아래 탄생한 것이라고 강조했는데 러시아 공화국 최고회의는 최근 일부 지역 및 도시들을 자유기업구역으로 선언한 바 있다. 이 협회의 창설에 참가한 기업 및 단체들은 러시아 공화국의 경제 개혁 및 시장 경제 이행 프로그램이 공화국내 지방 당국 및 기업, 단체들의 독립적 지위에 기초해

야 한다고 믿고 있다고 세르게예프는 말했다.”

다음은 1996년 4월 20일자 경향신문에 보도된 기사 내용을 발췌한 것이다.



그림 17. 1996년 4월 20일자 경향신문 기사 “러시아 통신시장을 잡아라”<sup>33)</sup>

“「통신망현대화 10개년 계획」 참여 국내업체가 선두 삼성전자·LG정보통신·대우통신·한화전자정보통신·한국통신·데이콤 등 진출 울초 CDMA방식 이동통신시스템 세계최초수출

『러시아 통신시장을 잡아라』

삼성전자, LG정보통신, 대우통신, 한화전자정보통신 등 국내 4대 통신장지업체와 한국통신 데이콤 등은 러시아를 비롯한 독립국가연합(CIS)의 12개 공화국들이 통신 산업민영화를 추진하자 이곳 시장진출을 적극추진하고 있다. 또 단순히 특정 지역에 대한 장비 수출과 합작법인 설립은 물론 중앙정부의 국가통신망 현대화사업, 나아가 러시아 통신서비스시장 참여에 나섰다.

33) <뉴스프리존> 1996년 4월 20일 1면 10~11면. <뉴스프리존> 1996년 4월 20일 1면 10~11면. <뉴스프리존> 1996년 4월 20일 1면 10~11면.

러시아는 오는 2004년까지 5백50억달러를 투자, 전화적체를 해소하고 아날로그 전화망을 디지털망으로 전환하기위해 「러시아통신망 현대화 10개년 계획」을 추진중이어서 미개척의 거대한 통신시장으로 떠오르고 있다.

우리나라가 교환기 등 통신장비를 러시아 등 CIS에 수출한 실적은 2월말 현재 1억7천45만달러, 추진 중인 계약액은 2억3천4백76만 달러에 이른다. 약혼녀라는 뜻을 지닌 러시아의 이바노보州(주)에 우리나라가 올 1월부터 세계 최초로 상용화한 CDMA(코드분할다중접속)방식의 이동전화시스템 수출계약이 2월27일 모스크바 중심에 있는 아에로스타호텔 중회의실에서 브람스의 헝가리 무곡 5번 선율이 흐르는 가운데 체결됐다.

한국 측에서 삼성전자 임원진이, 러시아어에서는 계약당사자인 이바노보州(주) 종합통신서비스운영업체 IV텔레콤사의 사장, 주지사와 러시아 통신사업자 등 다수의 관계자들이 참관하는 열띤 분위기였다. 이날 李勇馥(이용복) 삼성전자 정보통신본부 상무와 브루센체브 IV텔레콤사장은 모스크바동 북쪽으로 200km 떨어진 인구 60만 명의 이바노보州(주) 이바노보市(시)에 1단계로 2백만 달러 규모의 CDMA시스템 및 단말기를 올해 안에 공급하고 CDMA방식을 지역표준으로 채택키로 합의했다. [...] IV텔레콤은 지난해 삼성전자로부터 무선호출시스템 1만회선과 단말기 1,000대를 공급받아 이동통신서비스를 시작했다. [...] 러시아는 전화시설이 2천5백만 회선으로 보급률이 100명당 17명에 불과할 정도로 통신시설 수준이 크게 낙후돼있다. 작년 말 현재 1천1백만 회선의 전화가 적체돼있는 상태다. 이동통신수준도 이와 비슷하다. 휴대폰 가입자는 10만대, 삐삐가입자는 7만명선이다 러시아 정부는 2004년까지 총 2천5백만회선을 공급, 전화보급율을 현재의 100명당 17대에서 30대로 높인다는 계획을 세웠다. 이를 실현하기 위해 「러시아 국민전화사업」과 「50 \* 50프로젝트」 시행에 들어갔다. 러시아 국민전화사업은 95년부터 10년간 모두 50억달러를 투자, 전화혜택을 받지 못하는 저소득층을 대상으로 50억원을 들여 1천만회선의 전화선을 공급한다는 프로그램이다. [...]"

## 5.2 한국-이바노보 간 문화교류

다음은 2010년 6월 9일자 국제신문에 게재된 '김동호의 세계 영화제 기행 <22> 러시아의 '거울' 국제영화제'의 내용을 발췌한 것이다.<sup>34)</sup>

“모스크바에서 400km 떨어진 러시아 남쪽에 이바노보라는 도시가 있다. 인구 40만 명에 달하는 이 도시는 1871년부터 '이바노보-보즈네센스코'로 불렸지만 1932년에 이바노보 주로 독립하였다. 지난 200년간 러시아 섬유 공업의 중심지였고, 여공(女工)이 워낙 많아 지금까지도 '처녀의 도시'로 불린다. 젊은 여성들이 집단으로 거주하는 지역인 만큼 오늘날 이바노보는 여성의류와 패션의 도시로 각광받는다. 매년 이곳에서 열리는 '텍스타일 살롱'은 러시아의 유일한 섬유 직물 의류와 패션을 다룬 콘테스트다. 패션이 있는 곳에는 예술도 함께 있기 마련이다. 러시아의 국민예술가 라스카토프(1927~1993)는 이곳에서 50년간 연극을 이끌었고, 1913년에 설립된 음악 대학은 이바노보의 뮤지컬 코미디, 이바노보 오케스트라, 레트로 재즈 오케스트라, 발레 등을 활성화시키면서 이곳을 '예술의 도시'로 변신시키는 데 지주 역할을 하고 있다. 주변도시 또한 명품의 산지로 유명하다. 지근거리 에 있는 빨라크 마을은 아이콘과 칠기로 유명하다. 장인들에 의해 그려지고 만들어진 성화와 칠기들은 예술성과 품질에서 최고를 자랑한다. 인근 인구 6만 명이 살고 있는 슈야에서는 이바노보에서 생산된 직물과 의류를 직판한다. 고난의 역사만큼 수난을 겪은 종탑과 바스크리 신스키 성당이 마을을 지키고 있다. 슈야박물관은 이 고장의 역사를, 발몬트기념관은 이곳에서 배출한 러시아의 지성을 기린다. 불가강과 샛강인 잘라떼 리치카(골드 리버)가 마주치는 곳에는 작고 아름다운 미술인의 마을이 있다. 이곳에는 레비탄(1860~1900)을 비롯한 화가들의 그림을 상설 전시하는 '풍경화미술관'이 자리하고 있다. 무엇보다도 이바노보는 세계적인 러시아 영화감독 안드레이 타르코프스키의 고향이다. 그는 폭 20m의 넓은 불가강을 끼고 들어앉은 이 도시에서 유년시절을 보냈다. 이바노보는 비가 많은 고장이다. 내가 이바노보에 머문 9일간 거의 매일 비가 내렸고, 하루에도 비가 오다 그치기를 거

습했다. 타르코프스키의 영화에 '비'와 '물'이 유난히 많이 등장하는 것도 아마 비가 많은 고장에서 넓은 불가강을 바라보며 유년시절을 보낸 탓일지 모른다. 그에게 물은 구원의 상징이자 유년의 추억이었다. 그의 고향 이바노보에 타르코프스키영화제가 생긴 것은 너무도 당연한 일일 것이다.

그의 대표작인 '거울'의 러시아 이름을 붙여 '타르코프스키의 명성을 기린 '거울' 국제영화제(International Film Festival Named After A. Tarkovsky 'Zerkalo')는 2007년 현 이바노보주지사인 미하일 알렉산드로비치 멘에 의해 창설되었고, 창설의 실무는 세르게이 라브렌티예프가 맡았다. 집행위원장 겸 프로그램 디렉터를 맡고 있는 세르게이는 1954년생이다. 국립영화학교(VGIK)를 졸업한 후 러시아의 영상자료원인 고스필름폰드에 근무하다가 페레스트로이카 이후 영화평론가로 변신했다. 1990년대에는 TV프로그램 '키노 마라톤'의 앵커로 활동했다. 1999년부터는 러시아의 소치국제영화제 집행위원장을 맡아 소치영화제의 튼튼한 기반을 구축해 놓았지만 소치영화제가 국내영화제로 바뀌면서 사임했다. 그는 부산국제영화제의 심사위원장을 맡기도 했다. 러시아의 원로 인민여배우 이나 추리코바가 제1회와 제2회 영화제의 조직위원장을 맡아 이 영화제를 이끌었고, 제3회 영화제는 조직위원장 없이 영화제를 개최했다. 올해 초에는 국민 예술가인 영화감독 파블 세메노비치 룡긴이 새로 조직위원장으로 부임했다. 그는 1949년에 출생했고, 모스크바대학에서 작가 및 감독과정을 마친 후 1990년 '택시 블루스'로 데뷔하여 칸영화제에서 감독상을 수상했다. 그 후 '루나 파크'(1992), '라이프 인 레드'(1996), '결혼'(2000), '타이쿤'(2002), '뿌리'(2005), '차르'(2009) 등을 연출했다. 그의 아버지는 시나리오 작가 겸 감독이고, 장남도 작가 겸 감독으로 3대가 모두 러시아의 영화감독이다.

그리스의 거장 테오 앙겔로풀로스가 첫해의 심사위원장을 맡았던 타르코프스키영화제는 작품상, 감독상, 남우주연상과 여우주연상 등 4개 부문과 별도의 관객상 등을 시상하고 있다. 국제경쟁부문에는 대체로 10~14편의 영화를 초청하여 심사하게 한다. 특히 새로운 러시아 영화와 러시아 다큐멘터리 및 애니메이션, 그리고 국립영화학교(VGIK)를 비롯한 학생들 작품(주

로 단편)과 타르코프스키회고전을 주요 프로그램으로 구성하고 있다. 개회식과 폐회식은 '예술의 궁전'의 대극장(1200석)을 사용하고 있고, 영화들은 주 상영관인 280석의 '이스크라'(불꽃을 의미하는 러시아어로 100년 전 레닌그라드에서 발간되다가 폐간된 동명의 신문 이름)를 포함하여 5개의 스크린을 사용한다. 3회 영화제에는 전도연, 하정우가 주연한 이윤기 감독의 '멋진 하루'가 처음으로 초청되어 좋은 평가를 받았다. 대략 상영 편수는 100편 정도의 규모이다.

필자는 올해 5월 24일부터 30일까지 개최된 제4회 영화제에 영광스럽게도 심사위원장으로 초청받았다. 칸영화제에서 '주목할 만한 부문' 심사를 마치고 시상식이 끝난 직후 니스에서 모스크바까지는 비행기로, 모스크바에서 이바노보까지는 자동차로 6시간을 달려간 끝에 이바노보에 도착할 수 있었다. 미국의 촬영감독 톰 스톤, 불가리아의 영화평론가이며 영화진흥기구 회장인 알렉산더 야나키에프, 러시아 영화감독 알렉세이 미스기레프가 심사위원으로 참여했다. 특히 톰 스톤은 클린트 이스트우드의 전속 촬영감독으로 '미스틱 리버'(2003), '밀리언 달러 베이비'(2004) 등 여러 편의 영화를 함께 만들었고, '체인질링'(2008)으로 아카데미 촬영 감독상 후보에 올랐던 인물이다.

심사결과 핀란드와 스웨덴의 합작영화 '금단의 열매(Forbidden Fruit)'가 작품상과 여우주연상을, 전수일 감독의 '바람이 머무는 곳, 히말라야'가 감독상을, 타지키스탄의 '윗마을 아랫마을 그리고 국경선(True Noon)'이 남우주연상을 탔다. 전수일 감독은 스폰서가 주는 특별상을 받기도 했다.



그림 18. 감독상을 수상하는 전수일 감독<sup>35)</sup>

폐막을 하루 앞둔 지난달 29일, 영화제 게스트들은 유람선을 타고 볼가강을 거슬러 올라가 타르코프스키가 유년시절을 보냈던 유레베츠키카를 방문했다. 그날 유레베츠키카에서는 축제가 열렸다. 선착장에서는 무용공연을 곁들인 환영행사가 벌어졌고, 부두에서 성당에 이르는 500m의 거리는 전통 차와 먹거리, 가면무도와 춤으로 초만원을 이루었다. 타르코프스키가 유년시절을 보냈던 집인 '타르코프스키기념관'의 정원에서는 기념식수, 기념타종, 핸드 프린팅 행사가 진행되었다. 섬유공업도시에서 문화도시로 변모시키겠다는 미하일 멘 주지사의 확고한 의지와 파블 룡긴 조직위원장의 영화제 개혁에 대한 의욕, 그리고 주민들의 열의에 비추어 볼 때 타르코프스키의 후광을 업고 출범한 타르코프스키영화제는 해가 다르게 변모해 갈 것으로 보인다. 20세기 예술 거장의 명성에 걸맞게 모스크바 영화제와는 차별되는 모습을 어떻게 보여주고 성장해 갈지 기대가 된다. [...]"

## <참고문헌>

경향신문. “러시아 통신시장을 잡아라”.

<http://newslibrary.naver.com/viewer/index.nhn?articleId=1996042000329147001&editNo=40&printCount=1&publishDate=1996-04-20&officeId=00032&pageNo=47&printNo=15744&publishType=00010>  
(검색일: 2017.03.02.)

국제신문. 김동호의 세계 영화제 기행 <22> 러시아의 '거울' 국제영화제.

<http://www.kookje.co.kr/news2011/asp/newsbody.asp?code=2500&key=20100610.22017204959> (검색일: 2017.03.02.)

연합뉴스. 러시아共, 對韓 직접 경제관계수립 추진.

<http://news.naver.com/main/read.nhn?mode=LSD&mid=sec&sid1=104&oid=001&aid=0003403348> (검색일: 2017.03.02.)

KOTRA 해외시장뉴스.

<http://news.kotra.or.kr/user/globalAllBbs/kotranews/album/2/globalBbsDataAllView.do?dataIdx=104885&column=&search=&searchAreaCd=&searchNationCd=101093&searchTradeCd=&searchStartDate=&searchEndDate=&searchCategoryIdxs=&searchIndustryCateIdx=&page=21&row=60> (검색일: 2017.03.02.)

Большая советская энциклопедия .

<http://dic.academic.ru/dic.nsf/bse/89508/> (검색일: 2017.02.23.)

Ведомости .

<http://info.vedomosti.ru/library/news/33977571/nam-nuzhen-lokomotiv-pavel-konkov-gubernator-ivanovskoj> (검색일: 2017.03.02.)

Википедия . <https://ru.wikipedia.org/>

Гидрометцентр России .

[http://meteoinfo.ru/?option=com\\_content&view=article&id=1689](http://meteoinfo.ru/?option=com_content&view=article&id=1689)

(검색일: 2017.02.23.)

Ивановская областная Дума .

<http://www.ivoblduma.ru/about/fraktsii/> (검색일: 2017.02.27.)

Информационный сайт радиолюбителей Ивановской области .

[https://radioivanovo.ru/wp-content/uploads/2014/01/IV\\_RDA.png](https://radioivanovo.ru/wp-content/uploads/2014/01/IV_RDA.png) (검색일: 2017.02.23.)

Министерство иностранных дел Российской Федерации .

[http://www.mid.ru/ru/maps/ru/ru-iva/-/asset\\_publisher/homK0unE9BY1/content/id/129438](http://www.mid.ru/ru/maps/ru/ru-iva/-/asset_publisher/homK0unE9BY1/content/id/129438) (검색일: 2017.03.02.)

Музей ивановского ситца.

<http://www.igikm.ru/o-muzee/muzey-ivanovskogo-sittsa/>  
(검색일: 2017.03.02.)

Официальный сайт Международного Кинофестиваля им .

А . Тарковского . <http://tarkovskyfest.ru/> (검색일:  
2017.03.04.)

Официальный туристический портал Ивановской области .

<http://visitivanovo.ru/> (검색일: 2017.02.28.)

Правительство Ивановской области .

<http://www.ivanovoobl.ru/index.aspx> (검색일: 2017.02.23.)

ПроВУЗ . ру . <http://www.provuz.ru/vuz/city/ivanovo/> (검색일:

2017.03.04.)

Федеральная служба государственной статистики .

[www.gks.ru](http://www.gks.ru) (검색일: 2017.02.23.)

Федеральное Государственное Бюджетное Учреждение

“Национальный парк “Мещера” .

<http://www.park-meshera.ru/photo/Zakazniki/Klyazminskiy/#!prettyPhoto> (검색일: 2017.02.23.)

Центральная избирательная комиссия Российской Федерации .

[http://www.vybory.izbirkom.ru/region/region/izbirkom?action=show&root=1&tvd=100100031793509&vrn=100100031793505&region=0&global=1&sub\\_region=0&prver=0&pronetvd=null&vibid=100100031793509&type=227](http://www.vybory.izbirkom.ru/region/region/izbirkom?action=show&root=1&tvd=100100031793509&vrn=100100031793505&region=0&global=1&sub_region=0&prver=0&pronetvd=null&vibid=100100031793509&type=227) (검색일: 2017.02.27.)

## <사진 출처>

- 1) 출처: [https://radioivanovo.ru/wp-content/uploads/2014/01/IV\\_RDA.png](https://radioivanovo.ru/wp-content/uploads/2014/01/IV_RDA.png) (검색일: 2017.02.23.)
- 2) 출처: [https://ru.wikipedia.org/wiki/%D0%98%D0%B2%D0%B0%D0%BD%D0%BE%D0%B2%D1%81%D0%BA%D0%B0%D1%8F\\_%D0%BE%D0%B1%D0%B%D0%B0%D1%81%D1%82%D1%8C](https://ru.wikipedia.org/wiki/%D0%98%D0%B2%D0%B0%D0%BD%D0%BE%D0%B2%D1%81%D0%BA%D0%B0%D1%8F_%D0%BE%D0%B1%D0%B%D0%B0%D1%81%D1%82%D1%8C) (검색일: 2017.02.23.)
- 3) 출처: <http://www.ivanovoobl.ru/index.aspx> (검색일: 2017.02.23.)
- 4) 출처: [www.gks.ru](http://www.gks.ru) (검색일: 2017.02.23.)
- 5) 출처: <http://dic.academic.ru/dic.nsf/bse/89508/> (검색일: 2017.02.23.)
- 6) 출처: [http://meteoinfo.ru/?option=com\\_content&view=article&id=1689](http://meteoinfo.ru/?option=com_content&view=article&id=1689) (검색일: 2017.02.23.)
- 7) 출처: <http://www.park-meshera.ru/photo/Zakazniki/Klyazminskiy/#!/prettyPhoto> (검색일: 2017.02.23.)
- 8) 출처: <http://www.ivanovoobl.ru/materials.aspx?part=21> (검색일: 2017.03.02.)
- 9) 같은 곳.
- 10) 출처: <http://www.ivanovoobl.ru/leader.aspx?id=37> (검색일: 2017.02.27)
- 11) 출처: <http://www.ivanovoobl.ru/gubernator.aspx> (검색일: 2017.02.27)
- 12) 출처: <http://www.ivoblduma.ru/about/fraktsii/> (검색일: 2017.02.27)
- 13) 출처: [http://www.vybory.izbirkom.ru/region/region/izbirkom?action=show&root=1&tvd=100100031793509&vrn=100100031793505&region=0&global=1&sub\\_region=0&prver=0&pronetvd=null&vibid=100100031793509&type=27](http://www.vybory.izbirkom.ru/region/region/izbirkom?action=show&root=1&tvd=100100031793509&vrn=100100031793505&region=0&global=1&sub_region=0&prver=0&pronetvd=null&vibid=100100031793509&type=27) (검색일: 2017.02.27)
- 14) 출처: [https://ru.wikipedia.org/wiki/%D0%A1%D0%BF%D0%B8%D1%81%D0%BE%D0%BA\\_%D1%81%D1%83%D0%B1%D1%8A%D0%B5%D0%BA%D1%82%D0%BE%D0%B2\\_%D0%A0%D0%BE%D1%81%D1%81%D0%B8%D0%B9%D1%81%D0%BA%D0%BE%D0%B9\\_%D0%A4%D0%B5%D0%B4%D0%B5%D1%80%D0%B0%D1%86%D0%B8%D0%B8\\_%D0%BF%D0%BE\\_%D0%92%D0%A0%D0%9F](https://ru.wikipedia.org/wiki/%D0%A1%D0%BF%D0%B8%D1%81%D0%BE%D0%BA_%D1%81%D1%83%D0%B1%D1%8A%D0%B5%D0%BA%D1%82%D0%BE%D0%B2_%D0%A0%D0%BE%D1%81%D1%81%D0%B8%D0%B9%D1%81%D0%BA%D0%BE%D0%B9_%D0%A4%D0%B5%D0%B4%D0%B5%D1%80%D0%B0%D1%86%D0%B8%D0%B8_%D0%BF%D0%BE_%D0%92%D0%A0%D0%9F) (검색일: 2017.02.27.)
- 15) 출처: [https://ru.wikipedia.org/wiki/%D0%A1%D0%BF%D0%B8%D1%81%D0%BE%D0%BA\\_%D1%81%D1%83%D0%B1%D1%8A%D0%B5%D0%BA%D1%82%D0%BE%D0%B2\\_%D0%A0%D0%BE%D1%81%D1%81%D0%B8%D0%B9%D1%81%D0%BA%D0%BE%D0%B9\\_%D0%A4%D0%B5%D0%B4%D0%B5%D1%80%D0%B0%D1%86%D0%B8%D0%B8\\_%D0%BF%D0%BE\\_%D0%92%D0%A0%D0%9F\\_%D0%BD%D0%B0\\_%D0%B4%D1%83%D1%88%D1%83\\_%D0%BD%D0%B0%D1%81%D0%B5%D0%BB%D0%B5%D0%BD%D0%B8%D1%8F](https://ru.wikipedia.org/wiki/%D0%A1%D0%BF%D0%B8%D1%81%D0%BE%D0%BA_%D1%81%D1%83%D0%B1%D1%8A%D0%B5%D0%BA%D1%82%D0%BE%D0%B2_%D0%A0%D0%BE%D1%81%D1%81%D0%B8%D0%B9%D1%81%D0%BA%D0%BE%D0%B9_%D0%A4%D0%B5%D0%B4%D0%B5%D1%80%D0%B0%D1%86%D0%B8%D0%B8_%D0%BF%D0%BE_%D0%92%D0%A0%D0%9F_%D0%BD%D0%B0_%D0%B4%D1%83%D1%88%D1%83_%D0%BD%D0%B0%D1%81%D0%B5%D0%BB%D0%B5%D0%BD%D0%B8%D1%8F) (검색일: 2017.02.27.)
- 16) 출처: <http://info.vedomosti.ru/library/news/33977571/nam-nuzhen-lokomotiv-pavel-konkov-gubernator-ivanovskoj> (검색일: 2017.03.02.)
- 17) 출처: <http://news.kotra.or.kr/user/globalAllBbs/kotranews/album/2/globalBbsDataAllView.do?dataIdx=104885&column=&search=&searchAreaCd=&searchNationCd=101093&searchTradeCd=&searchStartDate=&searchEndDate=&searchCategoryIdxs=&searchIndustryCatIdx=&page=21&row=60> (검색일: 2017.03.02.)

- 18) 출처:  
[http://www.mid.ru/ru/maps/ru/ru-iva/-/asset\\_publisher/homK0unE9BYl/content/id/129438](http://www.mid.ru/ru/maps/ru/ru-iva/-/asset_publisher/homK0unE9BYl/content/id/129438) (검색일: 2017.03.02.)
- 19) 같은 곳.
- 20) 출처: <http://www.culture.ru/news/119028/-mertsayushchie-laki-v-kolo-menskom> (검색일: 2017.03.04.)
- 21) 출처: [https://ru.wikipedia.org/wiki/%D0%98%D0%B2%D0%B0%D0%BD%D0%BE%D0%B2%D1%81%D0%BA%D0%B0%D1%8F\\_%D0%BE%D0%B1%D0%BB%D0%B0%D1%81%D1%82%D1%8C](https://ru.wikipedia.org/wiki/%D0%98%D0%B2%D0%B0%D0%BD%D0%BE%D0%B2%D1%81%D0%BA%D0%B0%D1%8F_%D0%BE%D0%B1%D0%BB%D0%B0%D1%81%D1%82%D1%8C) (검색일: 2017.03.04.)
- 22) 출처: <http://www.ivanovoobl.ru/materials.aspx?part=35> (검색일: 2017.03.04.)
- 23) 출처: <http://www.provuz.ru/vuz/city/ivanovo/> (검색일: 2017.03.04.)
- 24) 출처: <http://domofoto.ru/photo/23440/> (검색일: 2017.03.04.)
- 25) 출처: [https://ru.wikipedia.org/wiki/%D0%92%D0%BE%D1%81%D0%BA%D1%80%D0%B5%D1%81%D0%B5%D0%BD%D1%81%D0%BA%D0%BE-%D0%A4%D0%B5%D0%BE%D0%B4%D0%BE%D1%80%D0%BE%D0%B2%D1%81%D0%BA%D0%B8%D0%B9\\_%D0%BC%D0%BE%D0%BD%D0%B0%D1%81%D1%82%D1%8B%D1%80%D1%8C#/media/File:Voskresensko-Sergeevskij\\_Monastery.JPG](https://ru.wikipedia.org/wiki/%D0%92%D0%BE%D1%81%D0%BA%D1%80%D0%B5%D1%81%D0%B5%D0%BD%D1%81%D0%BA%D0%BE-%D0%A4%D0%B5%D0%BE%D0%B4%D0%BE%D1%80%D0%BE%D0%B2%D1%81%D0%BA%D0%B8%D0%B9_%D0%BC%D0%BE%D0%BD%D0%B0%D1%81%D1%82%D1%8B%D1%80%D1%8C#/media/File:Voskresensko-Sergeevskij_Monastery.JPG) (검색일: 2017.03.04.)
- 26) 출처: <http://tarkovskiyfest.ru/> (검색일: 2017.03.04.)
- 27) 출처: <http://www.culture.ru/persons/2176/andrey-tarkovskiy> (검색일: 2017.02.28.)
- 28) 출처: [https://ru.wikipedia.org/wiki/%D0%A2%D0%B0%D1%80%D0%BA%D0%BE%D0%B2%D1%81%D0%BA%D0%B8%D0%B9\\_%D0%90%D0%BD%D0%B4%D1%80%D0%B5%D0%B9\\_%D0%90%D1%80%D1%81%D0%B5%D0%BD%D1%8C%D0%B5%D0%B2%D0%B8%D1%87](https://ru.wikipedia.org/wiki/%D0%A2%D0%B0%D1%80%D0%BA%D0%BE%D0%B2%D1%81%D0%BA%D0%B8%D0%B9_%D0%90%D0%BD%D0%B4%D1%80%D0%B5%D0%B9_%D0%90%D1%80%D1%81%D0%B5%D0%BD%D1%8C%D0%B5%D0%B2%D0%B8%D1%87) (검색일: 2017.02.28.)
- 29) 출처: [https://commons.wikimedia.org/wiki/File:Nathalie\\_Sarraute\\_\(cropped\).jpg](https://commons.wikimedia.org/wiki/File:Nathalie_Sarraute_(cropped).jpg) (검색일: 2017.02.28.)
- 30) 출처: <http://all-biography.ru/balmont-konstantin.html> (검색일: 2017.02.28.)
- 31) 출처: [https://ru.wikipedia.org/wiki/%D0%A4%D0%B0%D0%B9%D0%BB:%D0%AF%D0%BA%D0%BE%D0%B2\\_%D0%93%D0%B0%D1%80%D0%B5%D0%BB%D0%B8%D0%BD.jpg](https://ru.wikipedia.org/wiki/%D0%A4%D0%B0%D0%B9%D0%BB:%D0%AF%D0%BA%D0%BE%D0%B2_%D0%93%D0%B0%D1%80%D0%B5%D0%BB%D0%B8%D0%BD.jpg) (검색일: 2017.02.28.)
- 32) 출처: <http://news.naver.com/main/read.nhn?mode=LSD&mid=sec&sid1=104&oid=001&aid=0003403348> (검색일: 2017.03.02.)
- 33) 출처: <http://newslibrary.naver.com/viewer/index.nhn?articleId=1996042000329147001&editNo=40&printCount=1&publishDate=1996-04-20&officeId=00032&pageNo=47&printNo=15744&publishType=00010> (검색일: 2017.03.02.)
- 34) 출처: <http://www.kookje.co.kr/news2011/asp/newsbody.asp?code=2500&key=20100610.22017204959> (검색일: 2017.03.02.)
- 35) 같은 곳.

이 책은 한국연구재단(NRF-362-2009-1-B00005)의 지원으로 출간됩니다.

## 러시아연방주체 개관 시리즈: 이바노보 주

편저자 | 손현익

발행일 | 2017년 8월 30일

발행인 | 강덕수

발행처 | 한국외국어대학교 러시아연구소

주 소 | 17035 경기도 용인시 처인구 모현면 외대로 81

한국외국어대학교 러시아연구소

전 화 | 031-330-4852

이메일 | irs@hufs.ac.kr

출판팀 | 도서출판 **참 글**

등록 제 7-0844호

(02)968-5454 / ichamgle@hanmail.net

본 러시아연방주체 개관 시리즈는 한국외대 국제지역대학원 홍완석 교수 지도하에 러시아-CIS학과 대학원생들이 작성한 글을 수정, 보완한 것임을 밝혀 둡니다.

비매품/ 무료

