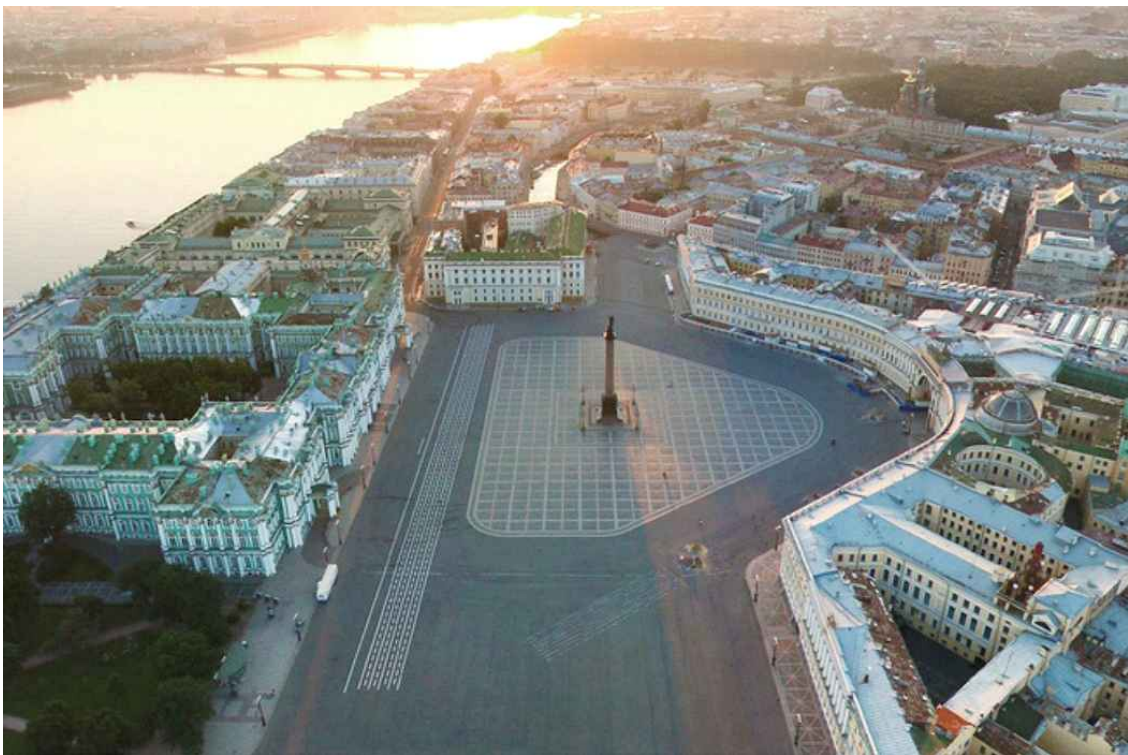


◆ 북방의 수도
상트페테르부르크 시
(Г. Санкт-Петербург)



황연수

목차

I. 개관	
1. 위치	
2. 자연 및 기후	
3. 행정 구역	
4. 인종 및 민족 구성	
5. 상징	
II. 역사	
1. 18~19세기: '유럽을 향한 창문' 상트페테르부르크의 탄생	
2. 19세기~20세기: 러시아를 뒤바꾼 혁명의 무대	
3. 20세기~현재: 제2차 세계대전과 소비에트 그리고 포스트소비에트	
III. 정치	
1. 시장	
2. 역대 시장	
3. 정치체제 및 참고사항	
IV. 경제	
1. 경제 개관	
2. 대외 무역	
3. 주요 산업	
4. 외국인 투자	
V. 사회 및 문화	
1. 문화 및 예술	
2. 주요 대학	
3. 주요 인물	
4. 주요 축제	
VI. 대외관계	
1. 상트페테르부르크의 대외관계	
2. 한국-상트페테르부르크 관계	
VII. 참고문헌	

1. 일반개관

1.1 간략개황

[표 1] 종합개관

구분	주요내용
공식명칭	상트페테르부르크 연방시
주도	상트페테르부르크
면적	1,439km ²
시간대	UTC+4(한국과는 -6시간)
성립일	1703년 표트르 대제
인구	564만 6천명(2025.1월 기준)
민족구성	러시아인 92.5% 및 기타(우크라이나 1.87%, 벨라루스 1.17%, 유대인 0.78%, 타타르 0.76%, 아르메니아 0.45% 등)
지역총생산(GRP)	10조 9,080억 루블 (북서연방관구 내 1위 러시아 연방 내 3위)
1인당 지역총생산	194만 루블 (북서연방관구 내 2위, 연방내 9위)
주요산업	식품산업, 전기에너지가스산업, 제조업, 광물 추출 산업
행정구성	111개 자치 단체 행정구역(Муниципальное Образование, MO)으로 구성

1. 자연환경

1.1 위치



Город Санкт-Петербург на карте России(<http://www.bankgorodov.ru>)



<http://nwapa.spb.ru>

러시아 제2의 도시, 러시아 북부의 수도, 러시아 문화와 예술의 수도, 잠들지 않는 도시, 백야의 도시 등 상트페테르부르크를 수식하는 단어는 수도 없이 많다. 러시아 서북부, 핀란드 만에서 동쪽, 네바 강 위에 위치하고 있는 상트페테르부르크는 도시 자체로서의 면적이 605.8km²로 서울특별시와 거의 동일한 크기이며, 연방주체로서의 총면적은 콜피노, 크라스노예 셀로, 로모노소프 등의 소도시와 21개의 자치군 등을 포함하여 1,439km²에 달한다. 도시의 인구는 564만 명이며 북위 59도 56분, 동경 30도 20분에 위치하여 세계에서 가장 북쪽에 위치한 인구 백만 이상의 도시로 불리우기도 한다. 러시아 내에서 유럽과 가장 가까운 대도시이며, 북서쪽에 위치한 까닭에 에스토니아, 라트비아, 리투아니아 등 발트 해 국가들의 주요 도시와 인접해 있다.

과거 표트르 대제가 습지 위에 세운 도시로 유명한 상트페테르부르크는 이러한 태생적 배경으로 현재까지도 대부분의 영토가 북방침엽수림 저지대 지역에 위치하고 있다. 도시는 핀란드 해의 네바 만을 따라 네바 강 하류로 이어지며, 이를 지나 네바 강 삼각지 지역의 수 많은 섬

으로까지 이어진다. 도시의 북쪽으로는 여름 휴양지로 유명한 카렐리야 지협이 자리잡고 있으며, 남쪽으로는 발틱-라도가 클린트와 이조라 고원이 위치하고 있다.

도시 남쪽의 아레크노바야 언덕 부근 가장 높은 지역의 고도는 해발 175.9m이지만 도시 중심부를 포함한 대부분의 지역이 해발 4m 이하에 위치하고 있어 약 300년에 가까운 홍수를 경험한 역사를 가지고 있기도 하다.

1.2 자연 및 기후

과거 포트르 대제가 습지 위에 세운 도시로 유명한 상트페테르부르크는 이러한 태생적 배경으로 현재까지도 대부분의 영토가 북방침엽수림 저지대 지역에 위치하고 있다. 도시는 핀란드해의 네바 만을 따라 네바 강 하류로 이어지며, 이를 지나 네바 강 삼각지 지역의 수 많은 섬으로까지 이어진다. 주요 하천은 네바강(Нева)를 중심으로 볼샤야 네바, 말라야 네바, 스투드냐야 네바, 폰탄카, 모이카, 예카테린호프카, 프라시카 등이 있다.

도시 경계 내에는 40개 이상의 강과 지류, 수로가 있으며, 이외에도 그리보예도바 운하, 크류코프 운하, 해군성 운하, 신해군성 운하, 외곽 운하 등 약 20개의 인공 운하가 있다. 이들의 총 길이는 160km를 넘는다. 네바강에는 오흐타강, 슬라반카강, 이조라강, 볼코브카강 등 여러 지류가 유입된다.

상트페테르부르크의 역사에서는 총 약 300회의 홍수가 기록되어 있으며, 이 중 수위가 평상시보다 150cm 이상 상승한 경우가 이에 해당한다. 특히 1824년 11월 7일(19일)에는 4.21m 상승, 1924년 9월 23일에는 3.8m 상승하며 각각 도시의 약 70km²가 침수된 대규모 홍수가 있었다. 이를 방지하기 위해 2011년, 코틀린섬과 네바 만 북·남쪽 해안을 연결하는 방조제(댐)가 건설되었다.

상트페테르부르크는 냉대습윤기후이다. 여름은 보통 시원하고, 건조하며, 매우 짧게 지속되는 반면, 겨울은 매우 춥고 긴 편이다. 겨울의 평균 기온은 -9도이며, 가장 추웠던 1883년의 겨울은 -35.9도를 기록하기도 했다. 도시 내의 네바 강은 11월부터 시작하여 1월까지 얼어붙으며, 한해 평균 123일이 눈에 덮여 있는 도시이다. 북쪽 지역에서 주로 비가 많이 오는 편이며 평균적으로는 1년에 650~750mm의 강우량을 보인다. 1년의 650~750mm 정도의 강우량이 절대적으로 많은 편은 아니지만, 추운 날씨 덕분에 수분 증발이 쉽게 되지 않아 토양의 습도는 항상 높은 편으로 기록된다. 공기 중의 상대습도도 평균 78%로 높은 편이며, 이 때문에 연중 평균 165일이 흐린 날씨로 기록된다.

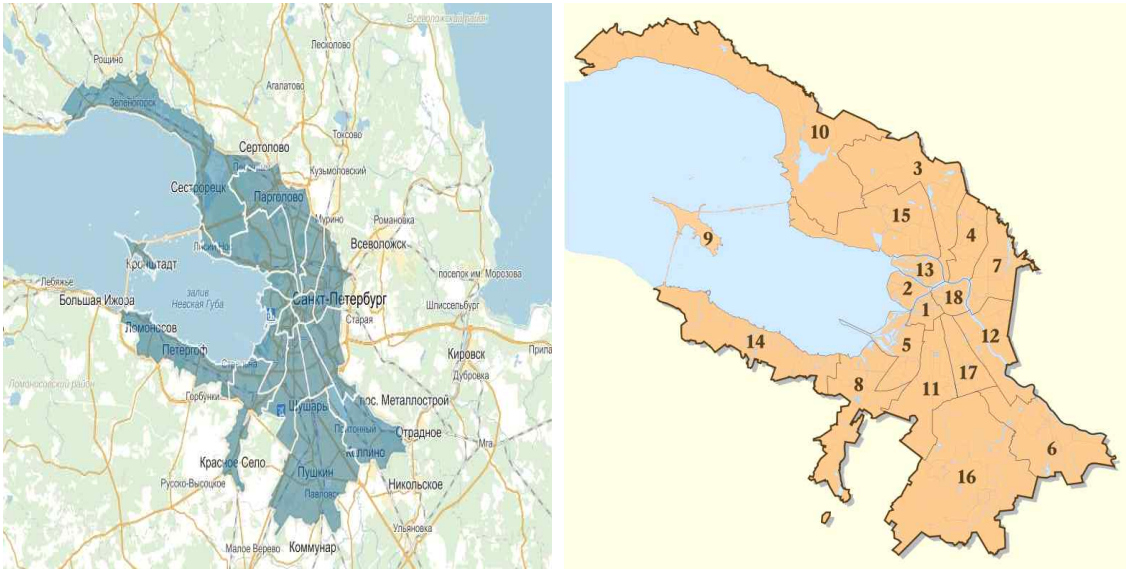
<상트페테르부르크 월평균 기온>

Климат Санкт-Петербурга (норма 1981–2010, рекорды за весь период наблюдений – с 1881 по 2014 годы)													
Показатель	Янв.	Фев.	Март	Апр.	Май	Июнь	Июль	Авг.	Сен.	Окт.	Нояб.	Дек.	Год
Абсолютный максимум, °С	8,7	10,2	15,3	25,3	33,0	34,6	35,3	37,1	30,4	21,0	12,3	10,9	37,1
Средний максимум, °С	-3	-3	2,0	9,3	16,0	20,0	23,0	20,8	15,0	8,6	2,0	-1,5	9,1
Средняя температура, °С	-5,5	-5,8	-1,3	5,1	11,3	15,7	18,8	16,9	11,6	6,2	0,1	-3,7	5,8
Средний минимум, °С	-8	-8,5	-4,2	1,5	7,0	11,7	15,0	13,4	8,8	4,0	-1,8	-6,1	2,7
Абсолютный минимум, °С	-35,9	-35,2	-29,9	-21,8	-6,6	0,1	4,9	1,3	-3,1	-12,9	-22,2	-34,4	-35,9
Норма осадков, мм	44	33	37	31	46	71	79	83	64	68	55	51	661

Климат Санкт-Петербурга (<http://www.pogodaiklimat.ru>)

1.3. 행정구역

러시아 행정구역 체계는 둘로 나뉜다. 첫번째는 '행정-영토 단위(Административно-территориальная единица, АТЕ)이다. 해당 체계는 국가 행정 기능 수행을 위한 구획으로서 각 연방주체가 자체 법령으로 설정된다. 이에 따르면 상트페테르부르크 시는 18개 행정 구역으로 구성되어 있다.



좌: Карта Санкт-Петербурга, Районный города (<https://gov.spb.ru>)

우: <http://gov.spb.ru/gov/terr/> Районы Санкт-Петербурга

<АТЕ 기준 상트페테르부르크 행정 구역>

상트페테르부르크 행정구역명		
1.Адмиралтейский	2.Василеостровский	3.Выборгский
4.Калининский	5.Кировский	6.Колпинский
7.Красногвардейский	8.Красносельский	9.Кронштадтский
10.Курортный	11.Московский	12.Невский
13.Петроградский	14.Петродворцовый	15.Приморский
16.Пушкинский	17.Фрунзенский	18.Центральный

대표적인 행정 구역을 소개하면 다음과 같다.

- Адмиралтейский: 이 지구는 모스크바 키로프스키지역과 같은 중심부와 인접해 있다. 이 지역의 대부분은 역사적 중심지인 네바와 폰탄카 사이에 있다. 18세기 초에 세워진 과학기술 광장, 기차역과 같은 주요 건물들이 많다. 폰탄카와 아바보드니 운하가 세워졌고 크라스노메이스키(Красноармейские улицы) 도로가 유명하다.
- Калининский: 칼리닌스키 지구는 가장 큰 행정 구역중 하나이며 532,258명이 살고 북쪽에서 남쪽으로 10km가 넘는다. 290개 이상의 대기업과 중소기업이 있는 대규모 산업 중심지이다. 그 중 30개는 국가 선도기업이다.
- Невский: 넵스키 지구는 1917년에 설립되어 상트 페테르 부르크 동부에 위치하고 있다. 북쪽으로는 크라스노바르스키 지구와 서쪽은 첸스키 지구 남동쪽 콜핀스키 지구 동쪽 국경은 레닌 그라드 지역과 인접하고 있다. 면적은 상트 페테르 부르크의 4.0%를 차지하고 있으며 이 지역은 집중거주지역으로 511만 5천명이 거주하고 있다. 네바강을 가로지르는 주요 교통도로(Большой Обуховский (Вантовый) мост, Володарский мост, Финляндский железнодорожный мост)를 연결하고 있다.

다음으로는 지방 자치 단체를 기반으로 한 행정 구역 체계(Муниципальное образование, MO)에 따르면 상트페테르부르크 내 행정 구역은 총 111개이다. 행정구역 구분은 아래와 같다.

<상트페테르부르크 지방자치구>

Адмиралтейский	Василеостровский	Выборгский	Калининский	Кировский	Колпинский
МО Коломна	МО №7	МО Сампсониевское	МО Гражданка	МО Княжево	г. Колпино
МО Сенной округ	МО Васильевский	МО Светлановское	МО Академическое	МО Ульянка	п. Металлострой
МО Адмиралтейский округ	МО Гавань	МО Сосновское	МО Финляндский округ	МО Дачное	п. Петро-Славянка
МО Семеновский	МО Морской	МО №15	МО №21	МО Автово	п. Понтонный
МО Измайловское	МО Остров Декабристов	МО Сергиевское (МО Парнас)	МО Пискаревка	МО Нарвский округ	п. Саперный
МО Екатерингофский		МО Шувалово-Озерки	МО Северный	МО Красненькая речка	п. Усть-Ижора
		п. Левашово	МО Прометей	МО Морские ворота	
		п. Парголово			
Красногвардейский	Красносельский	Кронштадтский	Курортный	Московский	Невский
МО Полострово	МО Юго-Запад	г. Кронштадт	г. Зеленогорск	п. Репино	МО Московская застава
МО Большая Охта	МО Южно-Приморский		г. Сестрорецк	п. Серово	МО Невская застава
МО Малая Охта	МО Сосновая Поляна		п. Белоостров	п. Смолячково	МО Ивановский
МО Пороховые	МО Урицк		п. Комарово	п. Солнечное	МО Обуховский
МО Ржевка	МО Константиновское		п. Молодежное	п. Ушково	МО Рыбацкое
	МО Горелово		п. Песочный		МО Народный
	г. Красное Село				МО №54
					МО Невский округ
					МО Оккервиль
					МО Правобережный
Петроградский	Петродворцовый	Приморский	Пушкинский	Фрунзенский	Центральный
МО Введенский	г. Ломоносов	МО Лахта-Ольгино	г. Павловск	МО Волковское	МО Дворцовый округ
МО Кронверкское	г. Петергоф	МО №65	г. Пушкин	МО №72	МО №78
МО Посадский	п. Стрельна	МО Ланское (МО Черная речка)	п. Александровская	МО Купчино	МО Литейный округ
МО Аптекарский остров		МО Комендантский аэродром	п. Тярлево	МО Георгиевский	МО Смольнинское
МО округ Петровский		МО Озеро Долгое	п. Шушары	МО Александровский (№75)	МО Лиговка-Ямская
МО Чкаловское		МО Юнтолово		МО Балканский	МО Владимирский округ
		МО Коломяги			

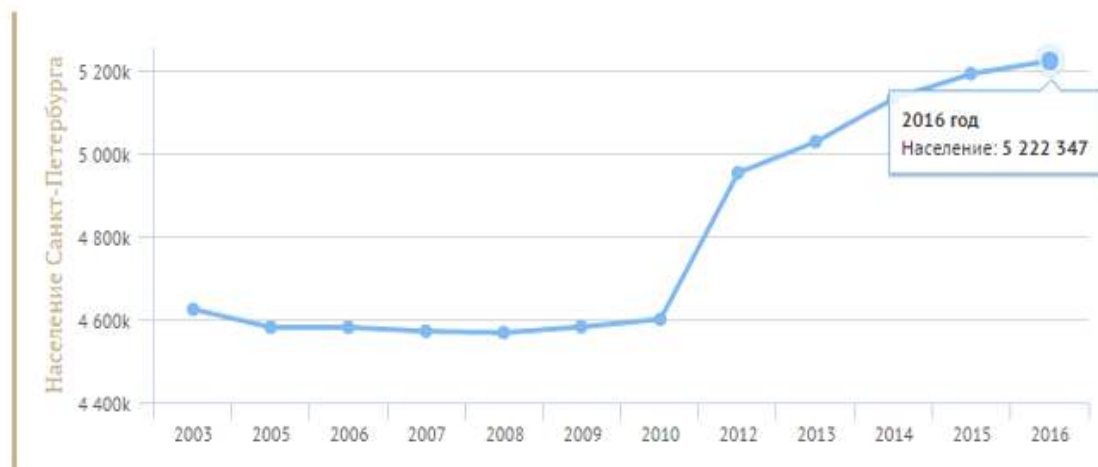
<https://spb-elections.ru/mo.html>

1.4. 인구 및 민족 구성

1703년 이 도시가 설립된 이래로 최초의 인구조사였던 1764년 상트페테르부르크의 인구는 149,700명이었으며 이후 도시의 발전과 함께 인구 역시도 꾸준히 증가하여 현재는 도시 설립 초기인구의 약 32배에 해당하는 인구가 이 도시에 거주하고 있다. 2015년 기준 인구는 5,191,690명으로 전 유럽을 다 포함하여 모스크바, 런던 다음으로 인구가 많은 도시이며, 수도가 아닌 도시로는 유럽에서 인구가 가장 많은 도시이다. 2025년 기준 인구는 564만 6천명으로 북서연방관구 내 1위 러시아연방 내 2위이다. 또한, 세계에서 가장 북쪽에 위치하고 있는 인구 백만 이상의 도시라는 지정학적 특징을 가지고 있기도 하다.

2003~2016 상트페테르부르크 인구조사 분석

График изменения численности населения Санкт-Петербурга:



출처: <https://kasheloff.ru/photos/skolko-chelovek-projivaet-v-peterburge/30>

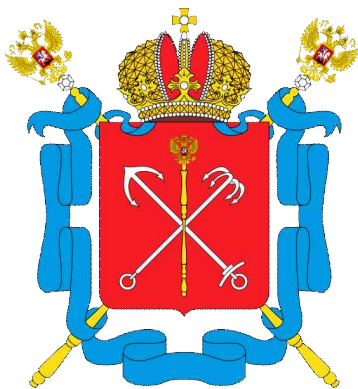
상트페테르부르크 시 인구 중 러시아인이 92.5%로 주민의 다수를 차지하고 있으며 그 뒤로 우크라이나인, 벨라루스인, 타타르인, 유태인, 우즈베크인 등이 도시의 인구를 구성하고 있다.

1.5. 상징

상트페테르부르크 도시 깃발



1992년 6월 현재 모양으로 제정된 상트페테르부르크의 도시 깃발은 붉은색 바탕의 직사각형 모양이다. 가로와 세로의 비율은 3:2이며, 깃발의 중심에는 2개의 뒤집어진 닻이 놓여 있는데, 이는 바다와 호수의 닻을 각각 의미한다. 교차하는 닻 중간으로는 쌍두독수리가 박힌 권장이 위치하고 있는데, 이는 전통적으로 통치자의 권력과 전능함을 의미한다.



1712년 최초로 만들어진 이래 상트페테르부르크의 도시 문양은 여러 차례 변화해 왔으며 2003년 4월 위와 같은 모습으로 제정되었다. 왼쪽이 공식 문양의 모양이며, 오른쪽은 간소화된 모양이다. 도시 깃발과 마찬가지로 가운데에 각각 바다의 닻과 호수의 닻을 의미하는 2개의 닻과 그 위로 쌍두독수리가 박힌 왕의 권장이 놓여져 있다. 위로는 왕관이 있으며 이 왕관으로부터 2개의 하늘색 리본이 나와 가운데의 문양을 감고 있는 형태이다. 그 뒤로는 다시 쌍두독수리가 박힌 2개의 금 권장이 놓여져 있다.

II. 역사

1. 18~19세기: '유럽을 향한 창문' 상트페테르부르크의 탄생

사실 상트페테르부르크가 위치한 곳은 도시를 건설하기에 최악의 장소였다. 수 많은 섬들과 습지로 이루어진데다가 핀란드 바다에서 불어오는 강한 남서풍으로 섬들은 주기적으로 물에 잠겼고, 겨울은 매우 추워 4월까지도 대부분의 땅이 얼음으로 뒤덮여있었다. 더욱이 당시 스웨덴과 전쟁 중이었던 러시아에게 이 지역은 스웨덴의 카를12세가 언제든지 침공할 수 있는 지정학적 급소이기도 하였다.

하지만 표트르에게는 이곳이야말로 러시아 사람들이 인습을 타파하고 새로운 세계로 전진해 나아가는 데 더 없이 좋은 입지를 갖추고 있다고 보였다.¹³ 1703년 5월 27일 표트르 대제는 몸소 자야치 섬에 새로운 요새를 위한 주춧돌을 놓았고, 맞은편에서는 조선소 건축 계획을 시작했다. 러시아 역사상 가장 위대한 계획도시인 상트페테르부르크의 탄생을 알리는 순간이었다.

도시는 매우 혹독한 날씨와 지리적 악조건 하에서 건설되었다. 도시를 세우는 도중 약 2만5천명의 농노가 질병이나 고된 노동, 혹독한 날씨로 인해 사망하였지만 작업은 매우 빠른 속도로 진행되어 1703년 11월에는 최초의 배가 페테르부르크 항구로 들어오게 되었다.

1709년 스웨덴과의 전투에서 러시아군이 승리한 것을 계기로 이 도시의 타당성에 대한 반대가 많이 사라졌으며, 뒤이어 많은 관리들과 상인들이 상트페테르부르크로 이주하여 살기 시작했다. 도시가 어느 정도 틀을 갖추기 시작하자 표트르 대제는 수도를 모스크바에서 상트페테르부르크로 옮겨 왔으며, 이후 1918년 다시 모스크바로 수도를 옮기기 전까지 두 세기 동안 상트페테르부르크는 제정 러시아의 정치, 경제, 예술, 문화의 중심지로 발전하게 된다.

2. 19세기~20세기: 러시아를 뒤바꾼 혁명의 무대

역사적으로 러시아를 뒤바꾼 여러 혁명들이 있었다. 근대화의 시도를 목표로 한 1801년 러시아 최후의 궁정 쿠데타, 입헌 정치와 농노제 폐지를 목표로 한 1825년의 데카브리스트의 난, 세계 최초의 사회주의 혁명인 볼셰비키 혁명 등이 그것들이다. 재미있는 점은 이 모든 혁명의 배경이 된 곳이 바로 상트페테르부르크라는 점이다.

1799년 말 상트페테르부르크에서는 궁정 쿠데타의 음모가 싹트고 있었다. 황제 파벨의 전횡과 외교정책에 불만을 품은 세력들이 그를 즉위시키고 황태자 알렉산드르를 옹립한 위 입헌군주제를 추진하기로 뜻을 모았다. 1801년 3월 11일, 한 무리의 근위병이 황제의 침실에 뛰어들어 파벨의 목을 졸랐다. 결국 파벨은 죽고 황태자였던 알렉산드르가 왕위를 계승하게 된다. 이 사건은 러시아 최후의 궁정 쿠데타로 기록된다.

알렉산드르 1세는 나폴레옹 전쟁 시기에 러시아를 통치하였으며 그의 통치 하에 러시아는 핀란드와 폴란드 일부를 점령하며 영토를 크게 넓혔다. 또한 그는 귀족 협의체인 참사회를 폐지하고, 농노제를 개선하려는 시도를 하는 등 러시아를 근대화로 이끌기 위한 노력을 기울였다. 하지만, 그의 생전의 노력들은 기득권의 상실을 우려한 귀족계급의 반발과 그 스스로의 미약한 의지 때문에 이뤄지지 못하였지만, 1825년 그의 의문스런 죽음은 이후 러시아를 근대화로 한발 다가서게 만든 데카브리스트 혁명의 원인이 되었다.

나폴레옹 전쟁 당시 유럽에 출진하여 서유럽의 자유와 신진문화를 체득하고 돌아온 젊은 귀족들은 입헌정치와 농노제 폐지를 목표로 하는 데카브리스트(12월 당원) 운동을 창설한다. 그들은 그들과 뜻을 같이 하는 젊은 장교, 귀족들과 투합하여 그 세력을 넓혀가며 '구제동맹',

‘복지동맹’ 등 여러 조직들을 만들게 된다.

한편, 1825년 11월 알렉산스르 1세가 흑해 연안에서 급사하게 된다. 그에게는 자식이 없었기 때문에 제위는 황제의 동생이었던 니콜라이 1세가 계승하게 되어 있었지만 이러한 사실을 공표하지 않았기 때문에 국가는 혼란에 빠지게 된다. 이 틈을 타 1826년 봄에 거사할 계획이었던 데카브리스트 당원들은 계획을 앞당겨 시행하기로 한다. 마침내 1825년 12월 14일 니콜라이 1세에 대한 충성 선서식 날 데카브리스트 당원들은 약 3천의 병사들을 이끌고 원로원 광장으로 집결했다. 하지만 반란군의 최고 지도자 트루베츠크이 공이 나타나지 않았고, 지도자가 없는 반란군은 아무런 대응도 하지 못한 채 정부군에게 포위당하여 한 시간 만에 이들의 반란은 진압되고 만다. 비록 이들의 반란이 실패로 끝났지만, 그들은 농노제를 폐지하고 차르의 전제체제를 타도하고자 했던 러시아 최초의 혁명운동이었다. 이후 데카브리스트 운동은 러시아의 뜻있는 지식인들 사이에서 깊이 각인되면서 이후 러시아의 근대화에 큰 영향을 미치게 된다.

이 도시에서 일어난 세 번째 혁명이자 세계 역사에 지대한 영향을 미쳤던 혁명은 1917년에 일어난 볼셰비키 혁명이다. 레닌에 의해 일어난 이 혁명으로 인해 황제 니콜라이 2세는 폐위되어 체포되고 사회주의 연립정부가 수립되게 된다.

하지만 당시 볼셰비키뿐 아니라 부르주아지가 대거 참여하여 설립된 연립정부는 내부적 의견 마찰과 더불어 태생적으로 정치적 기반이 매우 약할 수 밖에 없었다. 이에 따라 레닌은 상트페테르부르크(당시 페트로그라드)로 돌아와 권력을 모두 장악하기 위한 무장봉기를 준비한다. 임시정부는 이에 대한 대응으로 정예부대를 전선과 수도 외각에서 수도로 집결시켰고 1915년 10월24일 밤, 볼셰비키 군대는 반혁명파 정부군이 주둔하던 수도의 중앙전신국, 우체국, 전화국, 주요 역 등을 점령하였고, 25일에는 임시정부 청사인 겨울궁전을 제외한 반혁명파의 모든 거점이 파괴되었으며, 26일 새벽 2시 마침내 혁명파 군대는 겨울궁전을 점령하면서 혁명은 완료되게 된다.

희생자를 거의 내지 않은 페트로그라드 혁명이 성공적으로 완료되자 다른 도시에서도 노동자와 병사를 주축으로 한 혁명파 군대가 도시를 점령했으며 비교적 짧은 기간에 드넓은 러시아 영토 거의 전역에 소비에트 권력이 수립되었다. 세계 최초의 사회주의 혁명이 성공한 것이다.

3. 20세기~현재: 제2차 세계대전과 소비에트 그리고 포스트소비에트

사회주의 혁명 당시 페트로그라드라 불렸던 상트페테르부르크는 1924년 2월 24일, 레닌이 죽은 3일 뒤 레닌그라드라는 이름으로 바뀌게 된다. 수도는 모스크바로 옮겨졌고, 레닌의 혁명과 스탈린의 대숙청을 거치며 레닌그라드는 황폐화되었으며, 이에 따라 1917년~1930년 사이 약 2백 만 명의 시민이 이 도시를 떠나게 된다.

20세기 중반 레닌그라드에서 일어난 중대 사건은 바로 독일군에 의한 레닌그라드 점령이었다. 제2차 세계대전 당시 레닌그라드는 1941년 9월부터 1944년 1월까지, 총 29개월 간 독일군에 의해 포위, 점령되었다. 히틀러의 나치 군대는 레닌그라드에 지속적으로 포격을 가했으며 다른 도시로부터의 지원으로부터 봉쇄했다.

이 점령의 결과로 약 120만 명의 레닌그라드 시민이 폭격이나, 기아, 감염 등의 이유로 사망하였고 백만 명 이상의 시민이 다른 도시로 도망갔으며, 집, 학교, 병원 등 수 많은 건물들이 파괴되었다. 하지만, 살아남은 이들은 얼어붙은 라도가 강을 수송로로 사용하여 물자를 수송하며 곳곳이 버텼으며, 이러한 영웅적인 저항의 공로를 인정받아 레닌그라드는 1945년 최초로 영웅 칭호를 받은 도시가 되었다.



<http://topwar.ru/>

전후 1945년부터 1970년대까지 레닌그라드에서는 전쟁으로 파괴된 산업시설, 학교, 도로 등 수 많은 건물에 대한 재건축이 이뤄졌으며, 또한 박물관, 궁전 및 기타 역사적, 문화적 상징물들에 대한 복원사업이 진행되었다. 1991년 소비에트 사회주의 공화국이 무너진 이후에는 시민들의 뜻에 따라 도시의 이름을 다시 상트페테르부르크로 변경했으며 2003년에는 도시 창립 300주년 행사가 매우 크게 진행되었다.

<상트페테르부르크 도시 역사>

연도	사건
1703년	- 표트르 대제에 의해 도시 건립
1712년	- 모스크바에서 상트페테르부르크로 수도 변경 - 겨울궁전 완공
1764년	- 에르미타지 박물관 창립
1785년	- 시 의회 창립
1807년	- 콘스탄틴 궁전 완공
1811년	- 카잔 성당 완공
1819년	- 상트페테르부르크 국립대학 창설
1825년	- 데카브리스트 혁명
1851년	- 모스크바-상트페테르부르크 간 철도 운행 시작
1860년	- 마린스키 극장 개장
1905년	- 피의 일요일
1914년	- 페트로그라드로 명칭 변경
1917년	- 2월 혁명 - 페트로그라드 소비에트 창설
1918년	- 상트페테르부르크에서 모스크바로 수도 변경
1924년	- 레닌그라드로 명칭 변경
1941년	- 독일 군에 의한 레닌그라드 포위 시작
1944년	- 레닌그라드 포위 종료
1991년	- 상트페테르부르크로 명칭 변경
2003년	- 도시 창립 300주년
2006년	- G8 정상회담 개최
2011년	- 상트페테르부르크 댐 완공

Санкт-Петербург : Возникновение и его история(Н. Д. Токарева, Россия и Русские)

Ⅲ. 정치

1. 시장

벨그로프 알렉산드르 드비트리비치(Беглов Александр Дмитриевич)



1956년 바쿠에서 출생

1983년 레닌그라드 토목 공학 연구소 졸업

2003년 노스 웨스턴 행정학 아카데미

1989-1990 : CPSU의 레닌그라드 지역위원회 사회 경제부 대표

2002-2003 : 상트페테르부르크 부지사 - 상트페테르부르크 행정부 책임자, 상트페테르부르크 주지사 역할

2003-2004 : 북서관구에서 러시아연방 대통령의 제 1부 전권 대사

2004-2008 : 러시아 연방 총재 보좌관 - 러시아 연방 총장 보좌관

2008-2012 : 러시아 연방 대통령 행정부 차장

2012-2017 : 중앙 연방 지구에서 러시아 연방 대통령의 전권 대사

2017년 12월 25일부터 - 북서부 연방지구 대통령 전권대사

2018년 3월 10일-상트페테르부르크 주지사 임기 시작

2019년 9월: 상트페테르부르크 시장 당선(64.43%)

2024년 9월: 재선 성공(59.80%)

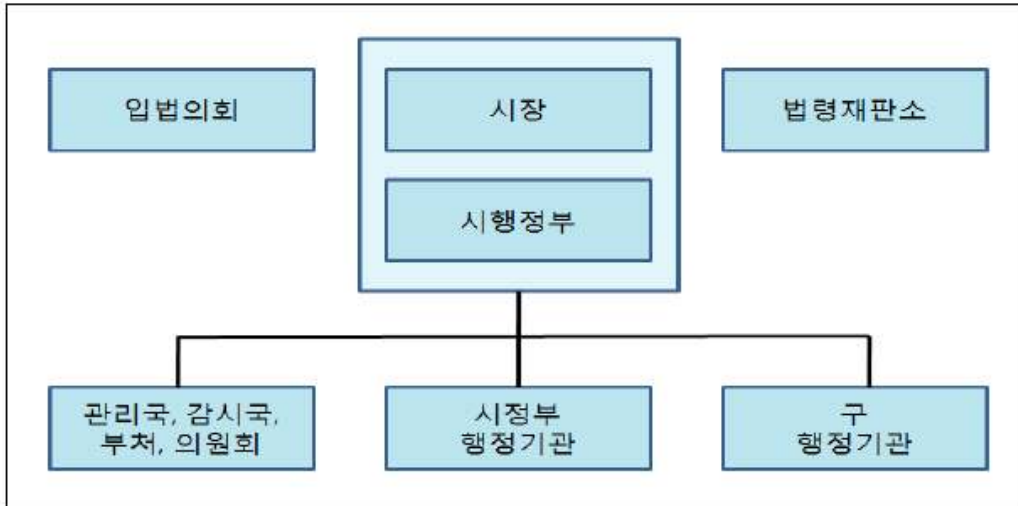
2. 역대 시장

러시아의 다른 도시나 주와 마찬가지로 상트페테르부르크 역시 시대적 변화에 따라 도시의 지도자를 부르는 칭호가 변화하였다. 도시가 설립된 1703년부터 소비에트 사회주의 공화국이 시작되기 전인 1917년까지는 도시의 최고 지도자를 총독, 경시총감, 특별시장 등의 칭호로 불렀으며, 소비에트 시기에는 레닌그라드 소비에트 인민위원회 서기장, 집행위원회 위원장의 칭호로, 그리고 소비에트가 붕괴한 1991년부터는 다시 시장이라는 이름으로 최고 지도자를 칭하고 있다.

<상트페테르부르크 역대 시장>

사진	이름	주요 이력 요약
	<p>아나톨리 소브차크 (А. А. Собчак)</p>	<ul style="list-style-type: none"> - 1937년 9월 10일 출생 - 1959년 레닌그라드대학 법학과 졸업 - 1985년~91년 레닌그라드대 법학과 총장 - 1990~91 레닌그라드 소비에트 인민위원회 서기장 - 1991~96 상트페테르부르크 시장
	<p>블라디미르 야코블레프 (В. А. Яковлев)</p>	<ul style="list-style-type: none"> - 1944년 1월 25일 출생 - 1973년 북서정치대학 졸업 - 1991~96년 상트페테르부르크 부시장 - 1996~2003년 상트페테르부르크 시장 - 2004~07 러시아연방 지역개발부 장관
	<p>알렉산드르 베글로프 (А. Д. Беглов)</p>	<ul style="list-style-type: none"> - 1956년 3월 19일 출생 - 1983년 레닌그라드 건축공학대학 졸업 - 2002년~03년 상트페테르부르크 부시장 - 2003년 상트페테르부르크 시장 대행 - 2004~08년 러시아연방 대통령 보좌관 - 2012년 중앙연방지구 전권대표 취임
	<p>발렌티나 마트비엔코 (В. И. Матвиенко)</p>	<ul style="list-style-type: none"> - 1949년 4월 7일 출생 - 1959년 레닌그라드대학 약대 졸업 - 1988년~2003년 러시아연방 행정부 차관 - 2003년 북서연방지구 전권대표 - 2003년~2011년 상트페테르부르크 시장 - 2011년 10월 러시아연방 상원의장 취임
	<p>게오르기 폴타프첸코 (Г. С. Полтавченко)</p>	<ul style="list-style-type: none"> - 1953년 2월 24일 바쿠 출생 - 1976년 레닌그라드 항공대학 졸업 - 1979년~1994년 국가보안위원회(КГБ) 근무 - 1999년~2000년 레닌그라드 주 전권대표 - 2000년~2011년 중앙연방지구 전권대표 - 2011년 8월 상트페테르부르크 시장 취임 - 2014년 9월 상트페테르부르크 시장 재취임 - 2018년~2023년 조선통합공사 이사회 의장

3. 정치체제



상트페테르부르크는 삼권분립의 원칙에 따라 시장을 중심으로 입법부, 사법부, 행정부가 독립적으로 운영되고 있다. 도시의 최상위이자 유일한 입법기관은 상트페테르부르크 입법의회(Законодательное Собрание Санкт-Петербурга)이며, 연방 사법기관은 상트페테르부르크 법령재판소(Уставный суд Санкт-Петербурга), 행정기관은 상트페테르부르크 시행정부(Правительство Санкт-Петербурга)이다.

상트페테르부르크 시행정부는 도시의 최상위 행정기관으로서 시장인 게오르기 폴타프첸코를 중심으로 8명의 부시장과 4명의 시의원으로 구성되어 있다. 자세한 구성은 표과 같다.

입법기관인 상트페테르부르크 입법의회는 행정부, 사법부와 함께 러시아 연방의 헌법으로 보장받는 상트페테르부르크의 최상위 대표 입법기관이다. 의회의 의원들은 비밀, 직접, 평등 선거의 원칙에 따라 시민들에 의해 선출되며 정원은 50명, 임기는 5년이다. 의장은 전 상트페테르부르크시 부시장 이다.

알렉산드르 벨스키

(Александр Бельский)



1975년 레닌그라드(현 상트페테르부르크) 출생

1997년 상트페테르부르크 국립통신대학 졸업
(전공: 기업 경제 및 경영)

2019년 1월 - 2020년 7월 상트페테르부르크 영토개발위원회 위원장

2020-2021년 상트페테르부르크 부지사 (내정 정책 담당)

2021년 9월 29일 상트페테르부르크 입법의회 의장

2024년 11월 29일 통합러시아당 상트페테르부르크 지부 서기

※ 상트-페테르부르크 출신 주요인사

또 다른 주요 인물중 하나는 상트 시장이었던 마트비엔코인데, 2011년 상트페테르부르크 시장직에서 물러나 러시아 연방의 입법부 상원인 연방회의(Совет Федерации)의 의장으로 선출되었다. 상원의장직은 러시아에서 대통령과 총리에 이은 서열 3위의 국가직으로, 그녀는 이후에도 상트페테르부르크 대표 상원의원 자격으로 상원 활동을 지속하고 있다.

В. И. Матвиенко



출생: 1949년, 우크라이나 쉘레토프카 지역 출신

학력: 1972년 레닌그라드 화학제약 대학 졸업

<주요 경력>

1986-1989년: 레닌그라드 시 소비에트 집행위원회 부위원장

1991-1998년: 소련 및 러시아 전권 대사

- 몰타(1991-1994), 그리스(1997-1998) 주재 대사

1998-2003년: 러시아 연방 부총리

2003년: 러시아 대통령 북서연방관구전권대표

2003-2011년: 상트페테르부르크 시장

2011년 9월~현재: 러시아 연방 상원(연방회의) 의장

- 2014년, 2019년, 2024년 재선

(<http://council.gov.ru>)

IV. 경제

1. 경제 개관

경제규모	10조 9,080억 루블 (북서연방관구의59%,러시아의 6.9% 차지)
지역총생산(GRP)*'23년	10조 9,080억 루블 (북서연방관구내 1위 러시아 내 3위)
1인당 지역내총생산*'23년	194만 루블 (북서연방관구내 2위 러시아 내 9위)
주요산업	기계제작, 목재가공, 건축자재, 농업
실업률 *'24년	1.5%
평균임금액 *'24.10월	101 960루블 (약 1,235달러)
주요 수출 품목	기계, 장비, 운송 수단, 목재, 종이 및 종이 제품, 식료품, 식료품 생산 원료
주요 수입 품목	기계, 장비, 운송 수단, 식료품, 식료품 생산 원료, 화학공업 제품
대외무역총액 *'21년	565억 달러

출처: Rosstat

상트페테르부르크는 러시아의 주요 산업, 과학, 금융, 문화 및 관광 중심지 중 하나이다. 지역 총생산(GRP)은 10조 9천억 루블로, 2010년의 1조 7천억 루블에 비해 10배 가량 증가했다. 러시아 전체 GRP의 약 5.6%를 차지하며, 2009년부터 상트페테르부르크는 GRP 총량 기준으로 러시아 연방 내 상위 5개 지역 안에 꾸준히 포함되어 왔다.

상트페테르부르크는 북서연방지구 최대의 산업중심으로서 북서연방지구 총 산업생산의 59%를 점유. 제조업이 산업생산의 91.9%를 점유하고 있는 등 북서연방지구 소비재의 대부분이 상트페테르부르크에서 생산된다. 상트페테르부르크는 북서연방지구에서는 유일하게 기술집약 산업(전기 터어빈, 디젤엔진, 자동차, 전자제품, 트랙터, 선박제조, power plant 등)을 보유하고 있으며 의약품의 90%, 제과제품 59%, 낙농제품의 41%, 제화제품의 51%, 의복생산의 43% 등을 생산하고 있다. 2006년 도요타를 시작으로 닛산, GM, 포드 등이 현지에 공장을 건설하였으며 현대자동차도 2010.9 공장 건설을 완료하는 등 자동차 공장이 밀집되어 있어 러시아의 디트로이트라고도 불린다.

러시아 교통중심지로서 해운, 수로(river shipping), 철도, 항공, trucking, 파이프라인 등 모든 운송수단을 망라하고 있다. 유럽으로 통하는 러시아 최대 항만수도로서 해상운송의 중심심이다.

▶ 2016~2023년 연도별 GRP 추이



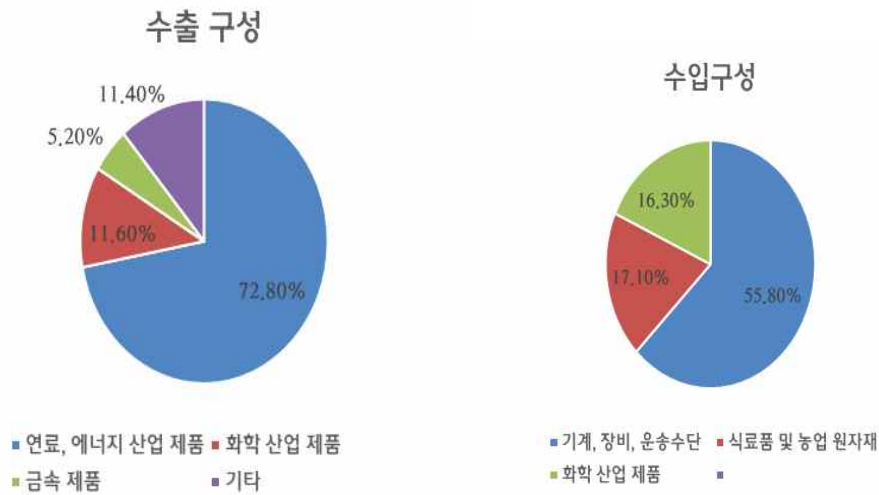
▶ 2016년~2023년 1인당 GRP 추이



2. 대외무역

2021년 상트페테르부르크 시 총 교역액은 565억 달러에 달했다. 그 중 수입은 47.1%, 수출은 52.9%를 차지했다.

2.1 주요 교역 품목



2.2 한국과의 교역

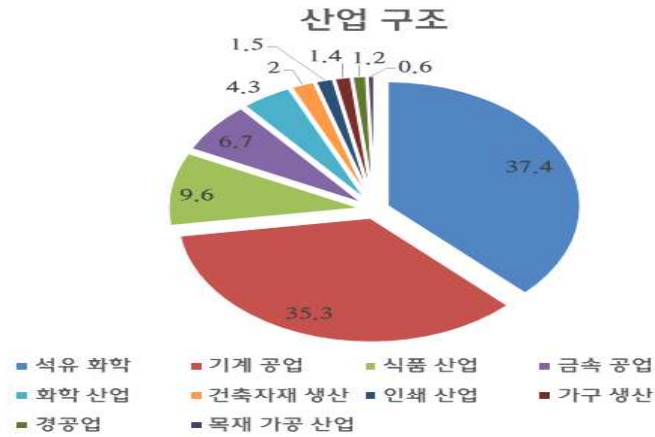
국가명	수입비중(%)	주요수입품목 (제재 전)
중국	22.2%	기계류, 차량, 의류, 플라스틱, 철강제품
한국	11.8%	자동차부품, 소비재
독일	5.7%	자동차, 기계류, 소비재 등
미국	5%	소비재, 기계류, 자동차 등
벨라루스	4.3%	식품, 소비재 등
핀란드	4.1%	기계류, 자동차 등
일본	4%	기계류, 자동차부품 등
브라질	3.45%	식품, 기타 소비재 등
이탈리아	2.6%	식품, 자동차부품 등
프랑스	2.3%	화장품 등 소비재

* 자료원 : 북서관구 세관

2021년 대한 수입액은 총 3억 5천만 달러로 전체 수입 순위 중 2위를 차지했고, 전체 교역량 중 11%를 차지했다.

3. 주요산업

3.1 산업 구조



상트페테르부르크의 산업 기반은 750개 이상의 대규모 및 중견 규모 기업으로 구성되어 있으며, 이들 중 일부는 러시아를 대표하는 주요 기업이다. 또한 2만 개 이상의 중소기업(마이크로기업 포함)이 산업 생산 부문에서 활발히 활동하고 있다. 핵심산업으로는 기계공업(조선 및 기계장치 생산 포함), 금속가공업, 화학 산업, 석유화학 산업 등이 있다. 상트페테르부르크의 산업 생산 총량은 4조 6,803억 루블에 달했으며, 이 중 제조업의 비중은 91.9%로 압도적이며, 세부 산업 구조로는:

- 석유화학 산업: 37.4%
- 기계공업: 35.3%
- 기계 및 장비 제조: 24.4%
- 컴퓨터, 전자 및 전기기기: 7.5%
- 기계 및 장비 수리: 3.4%
- 식품 산업: 9.6% 등이 있다.

상트페테르부르크는 전통적으로 러시아 북서부의 산업 중심지 역할을 하며, 첨단 제조와 대기업-중소기업이 공존하는 다양한 산업 생태계를 보유하고 있다.

(1) 조선업

상트페테르부르크에서 기계공업은 주요 산업 특화 분야 중 하나로, 러시아 전체 기계공업 생산량의 12.3%를 차지할 정도로 중요한 위치를 차지하고 있다. 그 중에서도 조선업은 중심적인 역할을 한다. 이 도시는 러시아 내 조선 분야 연구 및 설계 조직의 약 85%, 생산량의 약 30%가 집중된 곳으로, 대부분의 관련 기업은 러시아 최대 조선 지주회사인 “통합조선공사(OCK)” 산하에 속해 있습니다. 대표적인 조선공사 산하 조선소로는 아드미랄테이스키, 발티스키 조선소 등이 있다.

(2) 자동차 제조 클러스터

상트페테르부르크의 자동차 제조 클러스터는 2002년부터 본격적으로 형성되기 시작하였다. 이 중 가장 규모가 큰 기업은 2008년에 설립된 '현대 자동차 공장'으로 2021년 기준 22만 대의 차량을 생산하였다. 또한 2006년 설립된 닛산(Nissan) 공장으로도, 2021년에 3만 8,400대의 차량을 생산하였다. 그 외에도 버스 생산공장인 '스카니아-피테르'(2010), '만 트럭 앤 버스 프로덕션 루스'(2011) 등이 있다.

자동차 부품 생산 부문도 활발하다. 현대자동차에 납품을 하는 동희 루스, 캐나다의 마그나 인터내셔널(Magna International) 소속회사인 피터폼, 한국의 현대 모비스 등이 있다. 이와 같이 상트페테르부르크는 완성차 및 부품 생산에서 모두 활발한 활동이 이루어지고 있는 자동차 산업의 중심지로, 다국적 기업들의 주요 생산 거점 역할을 하고 있다.

(3) 그 외 산업

상트페테르부르크의 식품 산업 기업 대부분은 다국적 대기업에 속해 있으며, 이들 중에서 특히 두각을 나타내는 것은 맥주 생산 업체들이다. 그 대표적인 예가 '발티카 양조 회사'(Пивоваренная компания «Балтика»)로, 1990년에 설립되어 러시아 전역에 8개의 공장을 운영하고 있으며, 본사는 상트페테르부르크에 있다. 2008년부터는 덴마크의 칼스버그 그룹(Carlsberg Group)에 소속되어 있으며, 현재 전 세계 79개국에 제품을 수출하고 있다.

그 외에도 상트페테르부르크에는 1744년에 설립된 '황실 도자기 공장(Императорский фарфоровый завод)'이 있는데, 보드카, 차가버섯 등과 함께 러시아 대표 기념품 중 하나에 속한다.

(4) 국제 행사의 무대

상트페테르부르크는 여러 국제 행사가 개최되는 장소이다. 대표적으로는 다음과 같은 주요 국제 포럼 및 박람회가 있다.

- 상트페테르부르크 국제경제포럼: 1997년부터 매년 개최되며, 2005년 이후에는 러시아 대통령의 후원 및 참여 하에 열리고 있다.
- BRICS 국가 국제 지방정부 포럼: 2019년 개최, 러시아 외무부의 지원을 받았다.
- 상트페테르부르크 국제 혁신 포럼: 2008년부터 개최.
- Transtec 포럼: 1994년 시작, 국제 교통 포럼
- 상트페테르부르크 국제 가스 포럼: 2011년부터 개최.
- 세계에서 가장 큰 조선 분야 행사 중 하나인 '네바(Neva)'
- 상트페테르부르크 기술 박람회 등

(5) 러시아 주요 기업의 본사가 위치

또한 러시아의 주요 대기업의 본사가 위치하고 있다.

- 가스프롬(Gazprom): 1993년 설립, 2021년부터 본사를 상트페테르부르크로 이전. 러시아 최대의 천연가스 채굴 기업.
- 가스프롬 계열사들: 가스프롬 네프트(Gazprom Neft), 가스프롬 에너고홀딩(Gazprom Energoholding), 가스프롬 메즈레기오나즈(Gazprom Mezhhregiongaz), 가스프롬 네프트 프로두크트 홀딩(Gazprom Neftprodukt Holding) 등.
- 실로비에 마쉬니(Silovye Mashiny): 에너지 기계 제조.

- 폴리메탈(Polymetal): 귀금속 채굴 기업.
- 일림 그룹(Ilim Group): 제지·펄프 산업 기업.
- 나노기술센터 ‘츠노타’(LIHOTA): 시장 조사 및 나노기술 연구소.
- 시부르 홀딩(SIBUR Holding): 석유화학 생산 기업의 대표 사무소 등도 자리하고 있다.

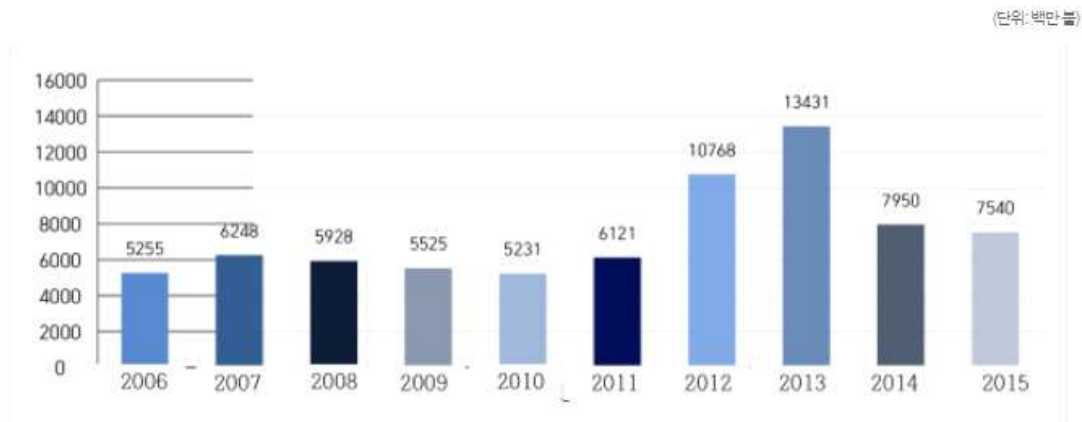
(6) 운송허브

상트페테르부르크는 러시아 북서지역에서 가장 큰 수송의 분기점이자, 러시아 전체에서도 모스크바 다음으로 운송업의 규모가 큰 도시이다. 주요 철도와 고속도로가 도시를 지나고 있으며, 큰 규모의 항구, 그리고 풀코바(Пулково) 공항이 도시 내에 위치하고 있다.

스칸디나비아 반도와 유럽대륙을 연결하는 교차점에 위치한 지리적 특성 때문에 상트페테르부르크의 화물자동차운송은 러시아 전체에서도 상당한 비중을 차지하는 부분이다. 도시의 도로는 모스크바(스칸디나비아 M10 도로, трасса M10 «Скандинавия), 페트로자보츠크, 무르만스크(콜라 M18 도로, трасса M18 «Кола) 프스코프 (M20 도로)등 러시아 내 주요 도시들뿐만 아니라 핀란드(스칸디나비아 M10 도로), 에스토니아(나르바 M11 도로, трасса M11 «Нарва), 벨라루스(M20 도로) 등 인접 유럽권 국가들과도 연결되어 있다.

4. 외국인 투자

〈최근 10년간 외국인 투자 (2006-2015)〉



자료원 : 상트페테르부르크 시투자위원회

상트페테르부르크는 유럽의 대도시들 가운데 인구로는 3위(1위 모스크바, 2위 런던), 영토의 크기로는 2위를 차지한다(1위 런던). 또한 지리적으로 러시아 서북부에 위치하여 스칸디나비아 반도와 유럽의 교차점에 위치하고 있어 모스크바 및 유럽의 주요 대도시들과의 여행거리가 가깝다는 장점이 있다.

또한, 앞서 살펴보았듯 도시의 GRP도 꾸준한 상승추세에 있으며 GRP상승률 측면에서 러시아 전체와 비교해도 1~5% 가량 높은 수준을 보이고 있다. 물가상승률도 안정적인 편으로 2012년에는 평균 6%의 물가상승률을 기록한 바 있다.

상트페테르부르크 경제에 대한 외국인 투자는 2006년부터 급증하였으며 2011년 61억불, 2012년 108억불, 2013년 134억 불의 투자를 기록하였다. - 2013년 외국인 투자는 2003년 대비 약 20배, 전년 대비 77% 상승했다.

현대자동차 공장은 2010년 시범 생산을 시작으로 1월에 양산을 시작했으며, 솔라리스 뉴리오, 크레타, 리오 등을 생산했다. 상트페테르부르크 공장 개소식에는 푸틴 대통령과 현대자동차 정몽구 회장이 솔라리스에 사인을 하는 등의 세레모니를 했다. 실제로 현대자동차는 KCD 형식으로 러시아 내 조립이 이루어져 현지화의 비중이 큰 공장으로 대표적인 성공적인 외국인 투자 사례에 해당해 러시아 측의 관심이 컸다. 현대자동차는 약 2300개의 새로운 일자리를 창출했다.

현대자동차 외에도 현대차 계열사인 현대 모비스, 글로비스, 엔지니어링 등이 진출했고, 납품업체인 동희, 성우, 대원 등도 같이 진출해 현대자동차 클러스터를 형성했다. 2021년도에는 현대 위아 공장이 완공되어 해당 개소식에는 베글로프도 참석했지만 얼마 못가 2022년 3월에 생산을 중단시켰고 2024년 1월 현대자동차 매각(러시아 아트파이낸스)과 함께 아예 중단되었다. 현대자동차는 러시아 4개 연방관구 내 top을 차지하는 등 러시아 내 가장 인기있는 자동차 브랜드 중 하나였다.

특별경제구역(Special Economic Zones, 이하 SEZ)은 국가 주력산업에 대해 러시아 및 외국인 투자를 유도하기 위해 설립된 지역이다. 2005년 러시아는 경제특구에 대한 법률(Law of Special Economic Zones in the Russian Federation) 도입과 함께 투자 유치에 대한 정부 차원의 관심을 보이기 시작했다.

상트페테르부르크 내 SEZ는 첨단산업 발전, 혁신 제품 생산, 과학 집중 분야 사업화 등을 통한 지역경제의 경쟁력 향상을 목표로 2006년을 시작으로 49년 간 운영될 예정이다. 해당 지역은 2006부터 2012년까지 6년 간 Nokia Siemens Networks 등의 글로벌 기업을 포함한 총 21개국 326개사 규모의 투자를 유치했다.

상트페테르부르크시 내 경제특구는 노이도르프와 노보오를로브스카야 두 곳의 단지에 위치해있다. 설립 10년 만에 SEZ는 153억 루블(약 2억 달러)의 투자액과 1,643개의 신규 일자리 창출을 달성했다.

< SEZ 세율 혜택 >

세금 항목	일반 조건	SEZ 혜택 조건	적용 기간
소득세	20%	15%	~2026.01
재산세	≥2.2%	0%	5년
운송세	가변적	0%	5년
토지세	≥1.5%	0%	5년
보험비	34%	28%	-

V. 사회 및 문화

1. 문화 및 예술

상트페테르부르크는 3세기 동안의 역사 속에서 수 많은 별명들을 가지며 도시의 이미지를 형성해왔다. 대표적인 것들로는 상트페테르부르크의 건축양식과 관련된 ‘북방의 베네치아’, ‘북방의 팔미라’, 중대한 역사적 사건의 배경이었다는 것을 보여주는 ‘세 번의 혁명 도시’, 이 도시의 경제, 정치, 역사적 중요성을 나타내는 ‘유럽과 러시아의 북방 수도’ 등이다.

상트페테르부르크는 도시 전체가 유네스코 세계 문화유산으로 지정되어 있으며, 도시 내에는 약 4,000개가 넘는 문화적, 상징적 건축물들이 유네스코에 의해 보호되고 있다. 그 외에도 도시 내에는 221개의 박물관, 2,000개의 도서관, 80개의 극장, 80개의 문화클럽 등이 존재하며, 매년 약 100개 이상의 다양한 문화, 예술 축제가 개최되고 있다.

러시아가 경제위기를 맞았던 1990년대 당시, 상트페테르부르크 역시 경제적으로 매우 불안정한 상태였다. 그럼에도 불구하고 이 시기에 도시 내에서 단 한 개의 박물관도 문을 닫지 않았으며, 오히려 새로운 박물관이 생겼다는 점은 상트페테르부르크 도시의 문화와 예술에 대한 애착이 대단하다는 것을 증명하는 사실일 것이다.

<상트페테르부르크 주요 명소>

① 극장

명칭 (한글/러시아어)	설립 연도	주소	사진
국립 볼쇼이 극장 (토스토고노프 극장)	1919년	наб. реки Фонтанки, 65	
국립 푸시킨 극장	1756년	ул. Островского, 6	
마린스키 극장	1783년	Театральная площадь, 1	

시립 오페라/발레 극장	1836년	Театральная площадь, 3	
상트페테르부르크 음악홀	1966년	Александровский парк, 4	
미하일롭스키 극장	1833년	Площадь Искусств, 1	
국립 현대극장 "Буфф"	1983년	Заневский проспект, 26	

② 박물관

명칭 (한글/러시아어)	설립 연도	주소	사진
에르미타주 / Эрмитаж	1764년	Дворцовая площадь, 2	
국립 러시아 박물관 / Государственный Русский музей	1898년	Инженерная улица, 4	
페테르부르크 예술센터 / Петербургский центр искусств	2010년	площадь Труда, 3	

<p>푸시킨 러시아 박물관 / Всероссийский музей А. С. Пушкина</p>	<p>1879년</p>	<p>набережная реки Мойки, 12</p>	
<p>안나 아흐마토바 박물관 / Музей Анны Ахматовой</p>	<p>1980년</p>	<p>Литейный проспект, 14</p>	
<p>도스토옙스키 문학 박물관 / Литературно-мемориальный музей Ф. М. Достоевского</p>	<p>1971년</p>	<p>Кузнецкий переулок, 5/2</p>	
<p>러시아 학술 아카데미 인류학 및 민속 박물관</p>	<p>1726년</p>	<p>Университетская набережная, 3</p>	
<p>국립 종교역사 박물관 / Государственный музей истории религии</p>	<p>1932년</p>	<p>Почтамтская улица, 14</p>	
<p>전쟁 역사 박물관 / Военно-исторический музей артиллерии</p>	<p>1703년</p>	<p>Александровский парк, 7</p>	

2. 주요대학

명칭 (한글/러시아어)	주소	사진
상트페테르부르크 국립대학교 (Санкт-Петербургский государственный университет)	Университетская наб. д.7-9	
국립 의과대학 (Санкт-Петербургский государственный медицинский университет)	ул. Льва Толстого 6/8	
국립 광업대학 (Национальный минерально-сырьевой университет "Горный")	Васильевский остров, 21 линия д.2	
국립 폴리텍대학 (Санкт-Петербургский государственный политехнический университет)	Политехническая, 29	
국립 경제금융대학 (Санкт-Петербургский государственный университет экономики и финансов)	Садовая улица, дом 21	
국립 전기공대학 (Санкт-Петербургский государственный электротехнический университет "ЛЭТИ")	улица Профессора Попова, дом 5	

상트페테르부르크국립대학교는 러시아에서 오래된 대학이며 학문적으로도 러시아 내에서뿐 아니라 전 세계적으로 인정받고 있다. 표트르 대제에 의해 1724년 설립된 이 대학은 현재 32,000명의 학생이 공부하고 있으며, 6,000명의 교수가 20개의 학부에서 323개의 전공을 가르치고 있다. 2009년 당시 드미트리 메드베데프 대통령은 상트페테르부르크국립대학교를 ‘러시아 사회 발전에 지대한 공헌을 미친 러시아에서 가장 오래된, 유일한 과학 및 교육기관’이라는 칭호를 수여한 바 있다.

이 대학은 러시아 내에서 ARWU(Academic Ranking of World University)의 상하이 세계 대학 랭킹에 포함되는 두 개의 대학교 중 하나이며(나머지 한 개는 모스크바국립대학교), QS 세계대학랭킹에서 253위, Times 고등교육기관평가에서 388위, Webometrics 대학평가에서 중, 동유럽 대학 중 17위를 차지하는 등 세계적으로는 높은 평가를 받고 있다.

3. 상트페테르부르크 대학 출신 주요 인물

이 대학을 졸업한 유명인물로는 이반 파블로프(И. П. Павлов, 노벨 생리의학상), 일리아 메치니코프(И. И. Мечников, 노벨 생리의학상), 레프 란다우(Л. Д. Ландау, 노벨 물리학상), 바실리 레온티예프(В. В. Леонтьев, 노벨 경제학상), 레오니드 칸토로비치(Л. В. Канторович, 노벨 경제학상), 블라디미르 레닌(В. И. Ленин, 러시아 공산당 최고서기장), 블라디미르 푸틴(В. В. Путин, 러시아 현 대통령), 드미트리 메드베데프(Д. А. Медведев, 러시아 전 대통령 및 현 총리), 니콜라이 고골(Н. В. Гоголь, 작가), 이반 투르게네프(И. С. Тургенев, 소설가)이고르 스트라빈스키(Ф. И. Стравинский, 작곡가) 등이 있다.

<상트페테르부르크국립대 법학부 출신 저명인사-책자>



УЛЬЯНОВ (ЛЕНИН)
Владимир Ильич
1870-1924
Выпускник 1892

Владимир Ильич Ульянов родился 10 апреля 1870 года в Симбирске (ныне Ульяновск). Его отец, Илья Николаевич, сын бывшего крепостного, выпускник Казанского университета, был инженером народных училищ Симбирской губернии, имел чин действительного статского советника. Владимир Ульянов, его братья и сестры – все связали свою жизнь с революционным движением. Старший брат Владимир, Александр Ульянов, студент Петербургского университета, участник народнической организации и готовил убийство министра Александра III. Заговор раскрыли. А Ульянов был казнен.

В 1887 году Владимир Ульянов окончил гимназию с золотой медалью. Членом, руководителем народного образования, не предвзвешенно награждать брата только что казнённого государственного преступника, но директор гимназии настоял на присуждении золотой медали Владимиру Ульянову, учащемуся в гимназии все годы только на «отлично». Привлекательно, что тогда директором гимназии был Ф.М. Керенский, отец будущего главы Временного правительства Александра Керенского, ставшего впоследствии негласным оппонентом Николая II.

В 1887 году Владимир Ульянов поступил на юридический факультет Казанского университета, но в декабре был исключён за участие в студенческом движении, исключённый введённой новкой университетского устава. Неделю он неоднократно ходатайствовал о разрешении поступить в один из университетов Империи или выезжать за границу для продолжения образования, но все просьбы были отклонены. Только прошение его матери М.А. Ульяновой было удовлетворено, и в 1891 году Владимир Ульянов смог стать восточной коллежской записки юридического факультета Императорского Санкт-Петербургского университета. В состав исполнительного комитета входили лучшие профессора тогдашнего юридического факультета: И.И. Сергеевич, Ф.Ф. Муромец, П.М. Корзинов. Ульянов стал коллежским уполномоченным в ноябре 1892 года получил диплом 1 степени.

Юридическая карьера В.И. Ульянова началась в Самаре в должности помощника присяжного поверенного. Он вел преимущественно уголовные дела, работал адвокатом по назначению. Затем Ульянов переехал в Петербург, где занялся публицистикой, приобрёл известность среди социал-демократов. Много



ПУТИН
Владимир Владимирович
род. в 1952 году
Выпускник 1975 года

Владимир Владимирович Путин родился 7 октября 1952 года в Ленинграде в рабочей семье. Его отец, Владимир Спиридонович, был родом из Петербурга, но с началом Первой мировой войны его семья переехала в деревню Помпихино Перской области. Родился В.В. Путин в деревне в Ленинграде в 1952 году, прожился в Петербурге. Когда началась Великая Отечественная война, В.С. Путин ушел на фронт. Он сражался близ Ленинграда, получил тяжелое ранение в бою за «Невский пятачок». Его супруга, Мария Ивановна Путина, осталась в осажденном городе и проводила здесь все предельно блокады. После войны В.С. Путин поступил мастером на Валковстрельный завод имени Егорова.

В 1970 году Владимир Путин окончил среднюю школу № 281 и поступил на юридический факультет Ленинградского государственного университета. Будучи студентом Университета, В. Путин уже забросил спорт, которым начал заниматься еще в детстве, стан мастером спорта по самбо и дзюдо. Позже, уже в 1976 году он завоевал звание чемпиона Ленинграда.

В 1975 году Владимир Владимирович окончил юридический факультет по специальности «Правоведение», защитив на кафедре международного права дипломную работу «Препинит наиболее благоприятнейшей нации в международном праве». По распределению он был направлен на работу в органы государственной безопасности. По окончании Высшей школы КГБ В.В. Путин был командирован в ГДР. В 1990 году он вернулся в Ленинград и стал помощником ректора Ленинградского государственного университета по международным вопросам. Позже Путин занял должность советника председателя Ленинградского городского совета.

В 1991 году Владимир Владимирович возглавил Комитет по внешним связям Мурманск-Петербурга, а через три года стал первым заместителем Председателя Правительства Санкт-Петербурга. В августе 1996 года В.В. Путин был переведен в Москву и в течение нескольких лет занимал различные должности в системе органов исполнительной власти: заместитель управделами делами Президента РФ, заместитель руководителя Администрации Президента, начальник Главного контрольного управления Президента, первый заместитель руководителя Администрации Президента, директор Федеральной службы



МЕДВЕДЕВ
Дмитрий Анатольевич
род. в 1965 году
Выпускник 1987 года

Дмитрий Анатольевич Медведев родился 14 сентября 1965 года в Ленинграде в семье преподавателей: отец читал лекции в Ленинградском технологическом институте, мать работала в Педагогическом университете имени Герцена и экскурсоводом в Павловске. Д. Медведев окончил среднюю школу № 305 Фрунзенского района и поступил на юридический факультет Ленинградского государственного университета. Еще будучи студентом, Дмитрий Анатольевич заинтересовался проблемами гражданской правосубъектности государственного предприятия, которым пытался впоследствии свою кандидатскую диссертацию и ряд научных работ. Он принимал активное участие в работе научного кружка кафедры гражданского права. В студенческие годы Д.А. Медведев увлекался фотографией, занимался греблей и тяжелой атлетикой, выиграл в своей весовой категории соревнования в Университете. В 1987 году он окончил факультет с отличием «с отличием» и был принят в аспирантуру на кафедру гражданского права. Под руководством профессора В.Т. Смирнова Дмитрий Анатольевич работал над диссертацией «Проблемы реализации гражданской правосубъектности государственного предприятия» и успешно защитил ее в 1990 году.

Тогда же началась преподавательская деятельность Д.А. Медведева на кафедре гражданского права Ленинградского (Санкт-Петербургского) государственного университета, которая продолжалась почти десять лет. Многие годы занимался преподаванием в аспирантуре на кафедре гражданского права, совмещая преподавательскую деятельность с активной юридической практикой. В сотрудничестве с другими преподавателями кафедры Дмитрий Анатольевич написал учебник «Гражданское право», который был удостоен премии Правительства Российской Федерации в области образования. Трехтомный учебник выдержал множество изданий и вышел общим тиражом более миллиона экземпляров.

Позже Д.А. Медведев работал советником председателя Ленинградского городского совета, экспертом Комитета по внешним связям Мурманск-Петербурга, советником первого заместителя мэра Петербурга.

В 1999 году Дмитрий Анатольевич получил назначение на пост заместителя руководителя аппарата Правительства РФ, через год стал первым заместителем руководителя Администрации Президента РФ, а еще через год возглавил ее.

4. 주요 축제

상트페테르부르크는 문화와 예술의 중심지인만큼 연중 내내 문화, 음악, 예술, 학술 등과 관련된 많은 축제들이 개최된다. 대표적인 축제로는 <상트페테르부르크의 궁전들, ДВОРЦЫ СА НКТ-ПЕТЕРБУРГА>, <백야의 별, ЗВЕЗДЫ БЕЛЫХ НОЧЕЙ>, <축제의 축제, ФЕСТИВАЛЬ ФЕСТИВАЛЕЙ> 등이 있다.

‘백야의 별’ 축제는 매년 짧게는 10일에서 길게는 3개월에 이르기까지 열리며, 현재 세계에서 가장 유명한 축제 중 하나로 꼽힌다. 1993년 마린스키 극장의 대표 지휘자인 발레리 게르기에프(Валерий Гергиев)에 의해 기획되었으며, 이후 매년 축제의 프로그램에는 마린스키 극장으로부터의 최고의 오페라, 발레 등이 포함된다. 보다 구체적으로는 세르게이 프로코피예프, 베토벤, 표트르 차이코프스키, 드미트리 쇼스타코비치 등 러시아 국내외적인 음악의 거장들의 교향곡, 심포니, 오페라, 발레 등이 공연되며, 현재는 축제의 범위를 넓혀 모스크바와 북서지구의 다른 도시들에서도 공연이 이루어지고 있다.

상트페테르부르크 ‘축제의 축제’는 백야 기간의 절정인 6월 말 경에 개최되며, 현재 러시아에서 가장 유명하고 역사가 깊은 국제영화제 중 하나이다. 축제의 프로그램은 영화제에 출판한 작품 중 최고의 영화들을 선정하여 상연하는 ‘축제의 축제 (Фестиваль Фестивалей)’, 최신작들을 상연하는 ‘러시아의 신 영화 (Новое кино России)’ 신예 감독들의 단편 영화나 애니메이션 등이 상연되는 ‘짧은 운율 (Короткий метр)’ 등으로 이루어져 있다.



<http://visit-petersburg.ru/>

VI. 대외관계

1. 상트페테르부르크의 대외관계

‘러시아 제2위 경제중심 도시’, ‘러시아 최대의 항구도시’, ‘러시아 서부 물류의 중심지’, ‘자동차 조선 등 주력산업의 중심지’, ‘현 대통령 블라디미르 푸틴과 전 대통령이자 현 총리인 드미트리 메드베데프의 고향’ 등은 상트페테르부르크가 가지는 경제적, 정치적 중요성을 잘 나타내주는 문구들이다.

도시가 가지는 이러한 중요성 외에도 유럽과 가깝다는 지리적 이점 덕분에 상트페테르부르크는 유럽, 아시아, CIS, 북미, 아프리카 등에 위치한 매우 다양한 국가들과 친밀한 대외관계를 맺고 있다.

특히, 상트페테르부르크의 대외관계에 있어서 매우 성공적으로 평가되는 부분 중 하나는 바로 이 도시가 매우 다양한 국제지역기구에의 참여를 위해 노력한다는 점이다. 상트페테르부르크는 발트도시연합(Союз Балтийских городов), 발트대도시연맹(Конференции важнейших городов Балтийского моря «Балтийские метрополии») 등 지역기구의 회원으로 활동하고 있으며, 또한 발트해국가회의(Совет Государств Балтийского моря) 및 유럽해안지역포럼(Форум регионов морского побережья Европы) 등 다양한 국제 정부간 협의체에도 참여하고 있다.

2. 한국-상트페테르부르크 관계

가. 우리기업 진출현황

- 현대자동차, 삼성전자, LG전자를 비롯하여 30여개의 우리업체가 진출

나. 재외동포현황

- 러시아 국적 고려인동포가 약 1만 8천여명 거주하는 것으로 추정되며, 재외국민은 약 900여명 거주(유학생 약 300명, 상사주재원 등 약 600명 등)
- 상트페테르부르크 한인회 (2011.4.23 창립)
- 상트페테르부르크 고려민족문화자치회 (회장: 차이 이고르 알렉산드로비치)

<상트페테르부르크 대한민국 총 영사관>

주 상트페테르부르크 대한민국 총영사관

공관소개 | 영사 | 뉴스 | 정책 | 전자민원 | 정보마당

공관소개

- 공관장 인사
- 주요업무
- 공관약사
- 주소 및 연락처

주요업무

Home > 공관소개 > 주요업무

공관관할지역 (1개시, 2 공화국, 7개주, 1개 자치공화국)

- 상트시, 카렐리아 공화국, 코미공화국, 레닌그라드주, 노보고로드주, 푸스코프주, 칼리닌그라드주, 아르할겔스크주, 볼고그라드주, 노보고로드주, 네네치치공화국

한국과 상트페테르부르크시와의 관계는 1897년으로까지 거슬러 올라간다. 대외적으로는 당시 고종황제의 특사였던 민영환이 러시아 황제 니콜라이 2세의 대관식에 참석하고자 도시를 방문한 것이었지만, 실제 목적은 을미사변 이후 신변의 위협을 느낀 고종황제가 일본을 견제하기 위해 러시아와의 협력을 적극 모색하였고, 민영환이 그러한 고종의 명을 받고 특파된 것이었다.

한국과 상트페테르부르크와의 역사 속에서 또 한 명의 중요한 인물은 이범진이다. 비록 민영환이 대한제국 공사 신분으로 도시를 방문한 최초의 인물이지만, 당시에는 공사가 거주하는 공관도 없었고 외교 신임장 작성도 하지 않았기 때문에, 공식적인 최초의 주러 공사는 이범진으로 간주된다. 이범진은 1901년 3월 주러 공사로 임명되었으며, 1911년 을사조약 체결 이후 나라를 잃은 슬픔에 자결로 생을 마감하기 전까지 약 10년 간 이 도시에서 거주하였다. 2002년 대한민국 정부는 러시아 정부의 도움을 받아 상트페테르부르크 북쪽에 위치한 우스벤스키 공동묘역에 이범진 공사 순국비를 세워 그의 순국을 기리고 있다.

<상트페테르부르크 한국 공관 개설 역사 및 공사>

● 한국 공관 개설 역사

1896.5	· 민영환 특사사절단 최초 방러(상트페테르부르크에 3개월 체류) · 고종은 아관파천(1896.2.11 ~ 1897.2.20) 후 민영환을 니콜라이 2세 대관식에 특사로 파견
1897.5	· 민영환 주러 초대 특명전권공사 부임 (5.13 신임장 제정) · 민영환 공사(러시아, 독일, 오스트리아-헝가리, 영국, 프랑스, 이탈리아 등 5개국 겸임)는 1879.5.19 영국 항발
1897.9	· 상트페테르부르크大 한국어강좌 최초 개설* 공관 개설요원으로 잔류한 김병욱 서기관이 강의전담
1899.3	· 이범진 공사 임명(러시아, 프랑스, 오스트리아 겸임)
1900.6	· 이범진 공사 상트페테르부르크 도착, 신임장 제정(6.30)
1901.3	· 이범진 주러 상주공사 임명(겸임공사 해제)
1905.11	· 이위종 결혼(처: 늘겐)
1905.11	· 을사조약 체결로 외교관 신분 박탈, 이범진 공사는 각국 주재 공사 소환령에 불응
1905	· 이범진 공사 스타니슬라바 3급 훈장 수여
1907	· 이위종(상설, 이준) 헤이그 만국평화회의 참석
1911.1	· 이범진 공사 자결(체르노레첸스카야 5번지)
2002.2	· 대한민국 명예총영사관 개설(초대 명예총영사: 김기음)
2006.3.22	· 대한민국 명예총영사관 폐쇄
2006.3.31	· 주 상트페테르부르크 대한민국 총영사관 개관
2006.3.22	· 최재근 총영사 부임
2008.7.1	· 이석배 총영사 부임
2011.3.31	· 이연수 총영사 부임
2014.12.10	· 이진현 총영사 부임



민영환 공사



이범진 공사



舊 공사관-상트페테르부르크 페스텔라 가 5번지

러시아 내에서 모스크바 다음으로 높은 경제성장률과 낮은 투자위험도를 보여주는 지역인 상트페테르부르크는 경제적으로도 한국에게 매우 중요한 도시이다. 500만에 가까운 인구를 가진 신흥 거대상품시장이며 러시아와 유럽을 연계하는 물류의 중심지이기도 하다. 이러한 이유로 세계 여러 나라들이 상트페테르부르크에 직·간접 투자 혹은 무역을 통해 교류를 맺고 있으며, 한국 또한 최근 급성장하는 상트페테르부르크의 주요 경제파트너국가 중 하나이다.

현지에 진출한 국내 기업 중 투자금액이 가장 큰 기업은 현대 자동차이다. 현대 자동차는 2008년 자회사를 포함한 11개 기업과 동반 진출하여 총 5.5억 달러를 투자하여 자동차 조립 공장을 건설하였다. 현대 자동차 페테르부르크 공장은 2010년 완공되었으며 고용창출 2,200명, 연간 생산대수 20만대로 부품생산에서부터 조립에 이르는 전 공정을 갖춘 유일하고 가장 규모가 큰 외국계 자동차 공장이 되었다. 현대자동차의 상트페테르부르크 생산 공장은 고용창출, 경제적 이바지 효과뿐 아니라 러시아 자동차 산업에 큰 기여를 할 것이라는 판단에 공장 준공식 날 당시 총리였던 블라디미르 푸틴이 방문하였으며, 이것이 대내외적으로 큰 화제가 되기도 했다.

<상트페테르부르크 현대 자동차 공장>



현대자동차 외에도 현대차 계열사인 현대 모비스, 글로비스, 엔지니어링 등이 진출했고, 납품업체인 동희, 성우, 대원 등도 같이 진출해 현대자동차 클러스터를 형성했다. 2021년도에는 현대 위아 공장이 완공되어 해당 개소식에는 베글로프도 참석했지만 얼마 못가 2022년 3월에 생산을 중단시켰고 2024년 1월 현대자동차 매각(러시아 아트파이낸스)과 함께 아예 중단되었다.

CJ Raviollo

CJ라비올로는 한국의 CJ제일제당과 러시아 만두(펠메니) 업체인 라비올로 그룹의 합작투자 회사로 2017년도에 만들어짐. 비비고 만두를 현지 입맛에 맞춰 현지화 시켜 판매한 대표적인 성공적인 마케팅 사례로 꼽힘. 비비고 만두는 러-우 전쟁 시에도 매출액이 늘어나며 러시아 시장에서 승승장구를 함.

토지의 소설가 박경리 동상, 러시아 상트페테르부르크에 선다 2015.1.25

한-러대화(KRD) 주도 러시아-통영-하동-원주 동시 건립
통영제막식 10월 예술제 개막식 예정, 예산·장소 검토 중

대하소설 토지의 작가 박경리 선생의 동상이 한려수교 25주년을 맞아 러시아-통영-하동-원주를 하나의 벨트로 동일하게 건립된다. 토지문화재단과 통영시는 한국과 러시아 민관산학협의회 한-러대화(KRD) 주최로 올 하반기 러시아 상트페테르부르크 광장에 박경리 선생의 동상이 건립된다고 밝혔다. 서울대 조소과 권대훈 교수가 동상 제작에 착수했고, 선생의 문학적 삶과 예술성을 간직한 작품으로 올 11월 건립 예정이다. 지난 2013년 한-러대화 주최로 우리에게 시 '삶이 그대를 속일지라도'로 유명한 러시아 문학의 아버지 알렉산드로 푸시킨(1799-1837) 동상이 서울 명동 롯데호텔 앞에 세워졌다. 제막식에 블라디미르 푸틴 러시아 대통령이 직접 참석할 정도로 화제가 됐고, 한국과 러시아 민간외교의 상징물로 기록됐다. 그 인연으로 러시아 측에서 한국 대표 작가의 동상을 푸시킨 동상이 건립돼 있는 러시아 상트페테르부르크 광장에 설립할 것을 제안, 소설가 박경리가 추천됐다. 또 토지문화재단 주최의 원주 박경리 문학상에 2013년 러시아 작가가 수상, 더욱 이 프로젝트에 가속도가 붙은 것이다. 지난해 서울대 권대훈 교수가 동상 제작자로 위촉됐고, 지난해 5월 5일 선생 6주기 추모일에 선생의 딸 김영주 토지문화재단 관장이 이 같은 사실을 밝혔다.

롯데호텔, 러시아 제2도시 '상트페테르부르크'에 호텔 사업 추진 2015.01.15.

롯데호텔이 러시아 제2도시 상트페테르부르크에 진출한다. 롯데호텔은 러시아 모스크바에 이어 상트페테르부르크에 호텔을 지어 2017년부터 직영하기로 결정했다고 15일 밝혔다. 롯데호텔은 상트페테르부르크 호텔 건물을 임대하지 않고 직접 지을 계획이다. 이미 호텔건설을 위한 부지를 확보했다. 예상 객실은 200실 규모다. 롯데호텔 모스크바처럼 별도의 법인을 설립해 운영하는 방안을 검토 중이다. 롯데호텔은 현재 상트페테르부르크 시 당국과 5성급 호텔을 지을지 4성급 호텔을 지을지를 협의 중이다. 이달 안에 최종 결론이 날 전망이다.롯데호텔

이 상트페테르부르크에 호텔 사업을 추진하는 이유는 러시아에 진출한 첫 호텔 '롯데호텔 모스크바'에서 자신감을 얻었기 때문이다. 롯데호텔은 2010년 9월 3억달러(약 3500억원) 정도를 투자해 최고급 비즈니스호텔을 모스크바에 건설했다. 롯데호텔 모스크바는 초창기 현지 적응에 어려움을 겪어 2013년까지 적자를 기록했다. 2013년에도 171억2200만원의 당기 순손실을 기록했다. 그러나 2014년에는 흑자로 전환했다. 강영규 롯데호텔 홍보팀장은 “아직 구체적인 숫자를 밝힐 수 없지만 2014년 흑자전환에 성공했다”고 설명했다. 롯데호텔 모스크바는 호텔 서비스와 음식으로도 인정받았다. 롯데호텔 모스크바는 지난해 10월 열린 프랑스 '빌리제투르(Villegiature) 어워드'에서 '유럽 최고의 호텔'과 '유럽 최고의 레스토랑'에 선정됐다. 강영규 롯데호텔 홍보팀장은 “모스크바에서 자신감을 얻어 추가로 호텔 비즈니스를 추진하게 됐다”며 “상트페테르부르크 호텔과 관련해 이달 안에 공식 발표가 이뤄질 예정이다”라고 말했다.

제 5회 한러 인문교류포럼 개최

2018.12.04.

한국외국어대학교 러시아연구소는 공공외교 전문기관인 한국국제교류재단과 함께 인문·예술 분야에서의 한국과 러시아 간 협력을 모색하는 '제5회 한·러 인문교류포럼'을 지난 2018년 10월 30일 러시아 상트페테르부르크 언론인회관에서 개최하였다.

마침내 제 5회를 맞이한 이번 포럼은 특별히 러시아의 문화수도 상트페테르부르크에서 개최되었다. 콜라보레이션을 키워드로 한 포럼에는 박물관 협업, 미디어 아트, 청년음악영재 발굴, 한러공동번역 등을 주제로 문화예술 분야 현장 전문가들이 함께 자리해 양국이 공통의 과제와 목표를 향해 창조적 잠재력을 극대화할 수 있는 실질적 방안을 논의하였다.

이번 포럼에는 우윤근 주러대한민국 대사와 크로파체프 상트페테르부르크대학 총장, 김현택 한국외국어대학교 부총장을 비롯하여 유리 치스토프 전쿠스트카메라 관장, 알렉산드르 페트로산 러시아 뉴네임스 파운데이션 부원장, 알렉세이 술긴 러시아 미디어박물관 큐레이터, 예카테리나 포홀코바 국립언어대학교 통역학부장, 이채영 백남준 아트센터 큐레이터, 박현진 영아트포럼, 신경수 SBS 드라마PD, 이건욱 문화체육관광부 학예연구사, 이지연 한국외국어대학교 러시아연구소 HK교수 등 많은 문화예술계 인사가 참석하였다

2017.10.24. 한국 관광공사, 러시아 상트페테르부르크시와 업무협약 체결

한국관광공사(사장 정창수, 이하 공사)와 러시아 상트 페테르부르크시(부지사 마르코브 알레그 알렉산드로비치)는 20일 오전 공사 서울센터에서 관광 협력과 교류 확대에 관한 업무협약(MOU)을 체결했다. 방한 러시아 관광객은 러시아에 대한 서방국가의 경제제재가 지속되고 있는 가운데 평창 올림픽과 의료관광, 국제회의 목적지로서 한국 관광에 대한 인지도가 높아짐에 따라 2016년 약 23만명이 방한하여 전년대비 24.4%의 증가세를 기록하였다. 또한 금년 8월까지 한국을 찾은 러시아인은 약 17만 7천명으로 전년대비 17% 성장세를 보이고 있다. 한국관광공사 민민홍 국제관광본부장은 “이번 업무협약 체결로 동계 스포츠 강국인 러시아 스포츠 팬과 의료 관광객을 한국에 더 많이 유치할 수 있을 것으로 기대한다”고 말했다.

2019년 4월 20~21일 'KOREA COVER DREAM Hongdae 페스티벌'

4.20 상트페테르부르크 '트카치' 센터에서 'KOREA COVER DREAM Hongdae 페스티벌'이 Ruskorea社 주최, 주상트페테르부르크 총영사관 후원으로 개최되어, 상트시민들이 한국 노래, 춤, 음식, 화장품, 한국학생과의 교제 등을 하며 한국 제품 할인 판매, 한국 길거리 음식 판매, 다양한 이벤트 진행 등 풍부한 프로그램을 선보였다.

권동석 주상트페테르부르크 총영사는 이와 같은 행사를 통해 한러 간 문화교류를 확대할 수 있고, 상트시에 한국 문화에 대한 관심이 높은 만큼 유사한 문화행사를 더 자주 주최할 것이며, 특히 10월에 총영사관 주최의 대규모 한국문화제가 개최될 예정이라고 언급했다.

그 외

그 외에도 2013년 박근혜 페테르부르크 방문, 2017년 돌하르방 설치, 2019년 토지 박경리 작가 동상 설치, 북방묘지 내 이범진 순국비 설치, 크론슈타트 내 인천공원 설치 등 한국과 페테르부르크는 끊임없이 교류하고 있다.

VII. 참고문헌

- 문헌 자료

- 송준서, 『프스코프주 이야기』 (용인: 한국외국어대학교 러시아 연구소, 2012).
- 이무열, 『러시아사 100장면』 (서울: 가람기획, 2006).
- СПРАВОЧНИК ПО РЕГИОНАМ РОССИИ НА 2012 ГОД, (Москва, ООО АТОН, 2012).

- 인터넷 자료

- 국립 에르미타주 박물관 공식사이트. <http://www.hermitagemuseum.org>.
 - 러시아연방 중앙선거본부 <http://www.vybory.izbirkom.ru/region/izbirkom>.
 - 마린스키 극장 공식사이트. <http://www.mariinsky.ru/en/>
 - 발레리 게르기예프 공식 사이트. <http://www.valery-gergiev.ru/>
 - 배영대 기자의 블로그. <http://blog.joinsmsn.com/media/index.asp?uid=balance9>
 - 상트페테르부르크 공식 사이트. <http://gov.spb.ru>.
 - 상트페테르부르크 공식 통계청. <http://petrostat.gks.ru>.
 - 상트페테르부르크 국립대학교 공식사이트. <http://www.spbu.ru>.
 - 상트페테르부르크 전략투자처 공식사이트. <http://cisp-spb.ru/SitePages/Home.aspx>.
 - 상트페테르부르크대· 컨사바토리 송도 유치 '문화·교육 교류' 물꼬" 『경기일보』. 2013. 02. 28.
<http://www.kyeonggi.com/news/articleView.html?idxno=653530>.
 - 아르미랄테이스키 조선소 공식 사이트. <http://admship.ru>.
 - 키로프 공장 공식 사이트. <http://kzgroup.ru>.
 - 축제의 축제 공식 사이트. <http://www.filmfest.ru/en/archives-2013.html>
 - 현대자동차 러시아생산법인 공식 사이트.
<http://org-www2.hyundai.com/ru/ru/Main/index.html>.
 - Eduscan. www.eduscan.net.
 - Maps of world. <http://www.mapsofworld.com>.
 - KOTRA 글로벌 윈도우. www.globalwindow.org.
 - KOTRA 해외시장 뉴스 <http://news.kotra.or.kr/kotranews/index.do>
 - Piterbu.ru. <http://piterbu.ru/universitet>
 - Wikipedia. http://en.wikipedia.org/wiki/Timeline_of_Saint_Petersburg_history.
 - Все гостиницы Петербурга. <http://www.petrohol.ru/climat.html>.
- Информационные материалы об окончательных итогах Всероссийской переписи населения 2010 года.
http://www.ks.ru/free_doc/new_site/perepis2010/perepis_itogi1612.htm.
- Информационно-аналитический ресурс о ключевых показателях инвестиционной привлекательности Санкт-Петербурга.
<http://www.st-petersburg.ru/Pages/Home.aspx>.
 - История Санкт-Петербурга. <http://www.peterburg.biz/istoriya.html>.
 - Культура Санкт-Петербурга. <http://www.cultart.ru/index.php>.
 - НЕВСКОЕ ОБОЗРЕНИЕ. <http://nevavisio.ru/>

- Погода. Ru. <http://pogoda.ru>.
 - Расчёт расстояний между городами. <http://www.lardi-trans.com/distance>.
 - Туры в Санкт-Петербург, <http://www.gopiter.ru>.
 - Яндекс.Катинки. <http://images.yandex.ru/>.
 - 2010 года.
- http://www.gks.ru/free_doc/new_site/perepis2010/perepis_itogi1612.htm
- <http://newmovie.egloos.com/2879276>.
 - 빅데이터 뉴스 빅카인드 <https://www.kinds.or.kr/v2/news/search.do>
 - http://ruskorea.com/square_peter_event/161174